



NÁTTÚRUSTOFA
VESTFJARÐA



Gróðurathugun vegna hugsanlegra jarðgangna frá Bolungarvík

Unnið fyrir Vegagerðina á Vestfjörðum

Anton Helgason

Október 2006
NV nr. 10-06

Náttúrustofa Vestfjarða
Aðalstræti 21
415 Bolungarvík

Sími: 4567005
Fax: 4567351

Kennitala: 610397-2209
Netfang: nave@nave.is
Heimasíða: <http://www.nave.is>

Inngangur

Að beiðni Náttúrustofu Vestfjarða var gróður skoðaður á tillögum að vegstæðum að gangnamunnum fyrirhugaðra jarðgangna frá Bolungarvík. Í tillögu frá Vegagerðinni er gert ráð fyrir fjórum veglínunum (Mynd 1).

Veglína um Óshlíð var ekki skoðuð sérstaklega þar sem leiðin fylgir núverandi veglínu, og því engin áhrif á gróðurlendi. Veglínan fyrir Seljadalsleið liggur yfir tún á milli Ósbæjanna, nálægt gömlu veglínunni og yfir endann á gömlu flugbrautinni. Veglínur, Tungudalsleið og Hnífsdalsleið fara yfir gróið land. Þessar línur voru gengnar og gróður kannaður. Í þessari skýrslu er gróðri lýst, gerð grein fyrir helstu gróðurlendum og algengustu tegundum. Einnig er gerð grein fyrir hvort gróðurlendi telst sérstaklega verðmætt eða sérstök eða hvort sjaldgæfar plöntur hafi fundist á athugunarsvæðunum.



Mynd 1. Veglínur frá vegagerð.

Aðferðir

Fjögur athugunarsvæði voru gengin og skráðar niður tegundir háplantna sem fundust. Skrá yfir þær plöntur sem fundust er birt í viðauka 1 aftast í skýrslunni. Athugunarsvæðin sem gengin voru voru í nágrenni Geirastaða og út á Vatnsnesið, Ytri Ós, út frá Reiðhjallavirkjun og Hnífsdalur. Þau svæði sem gengin voru, voru flokkuð í gróðurlendi eftir gróðurflokkunarlykli Náttúrufræðistofnunar Íslands (Náttúrufræðistofnun Íslands 1997). Gróðurlendur voru afmarkaðar á myndkortum frá Loftmyndum ehf (Loftmyndir ehf.). Tegundalistar yfir athugunarsvæðin voru kannaðir (Náttúrufræðistofnun Íslands 2006) og tegundir fundnar á svæðinu bornar saman við tillögur Náttúrufræðistofnunar um tegundir á verndaráætlun. (Ólafur Einarsson, Hörður Kristinsson, Kristinn Haukur Skarphéðinsson og Jón Gunnar

Óttósson 2002). Við gróðurgreiningar var stuðst við Plöntuhandbókina (Hörður Kristinsson 1986).

Gagnasöfnun

26.07 2006

Geirastaðir

Feltvinna í þurrri sólríku veðri. Gengið var meðfram núverandi vegi frá rétt að Geirastöðum. Síðan var gengið meðfram vatni og út á Vatnsnes og þaðan til baka í átt að rétt.

Reitur 3036U –Geirastaðir að Vatnsnesi.

Fyrir ofan rétt við veginn er mjög þurr mói. Einkennistegund er Hrossanál (Mynd 2). Framræsluskurður meðfram vegi og smá votlendi við hlið hans. Meðfram vatninu eru Brennisoiley og Túnvingulll áberandi. Ræktuð tún og tún notuð til beitar ná yfir mestan hluta svæðisins frá vatni að rétt.



Mynd 2. Hálfdeigja við fjárrétt við Geirastaði einkennistegund Hrossanál.

Vatnsnesið er afmarkað frá ræktuðu landi með girðingu, skriðsóley mest áberandi á nesinu (Mynd 3). Nær girðingu er þurrara og þar finnst Ilmreyr, Vallefting og Gulmaðra. Inn á milli er örlítið blautara með Engjarós og Klófiðu. Blettir nær girðingu eru með Reyrgresi. Túnfifill er mjög áberandi, ein Birkiplanta og Hvönn. Ofan við réttina er stykki sem er nær engöngu Hrossanál. Neðan við réttina er raskað land, eitthvað hefur verið tekið af túnpökum af svæðinu og húsdýraáburður er í haugum. Ein plöntuð Birkiplanta sem er mjög léleg. Gul veglína liggur á svipuðum stað og núverandi vegarstaði en blá lína liggur yfir ræktað land og beitarland.



Mynd 3. Blómlendi á Vatnsnesinu.

Fremri Ós

Feltvinna í þurru sólríku veðri. Gengið frá heimreið að Fremri Ósi meðfram ánni yfir túnin á móts við Vatnsnes, gengið að vatninu og upp hlíðina þar sem rask er eftir rannsóknarboranir.

Við ána er mjó rönd með Gulstör og Hvönn. Þar fyrir ofan eru ræktuð tún með framræsluskurðum á milli. Skurður er ofan við túnin en þar fyrir ofan er smá hallamýri, mismunandi blaut. Einkennistegundir eru Klófífa og Gulstör einnig eru áberandi Engjarós, Horblaðka og Hrossanál. Þar fyrir ofan eru brekkur þar sem töluvert af skriðum hefur runnið niður, þar sem skiptast á berjalyngsbrekkur með Aðalbláberjalyngi, Bláberjalyngi og Blágresi og Ilmreyr Vallhæra og Gullmura. Svæðið fyrir ofan túnin er notað fyrir hrossa- og kúabeit (Mynd 4 og 5).



Mynd 4 og 5. Séð yfir Syðridalsvatn við væntanlega veglínu og yfir túnin að Fremri Ósi.

27.07 2006

Hnífsdalur

Reitur 3137

Feltvinna í þurru sólríku veðri. Gengið frá vegi sem liggur inn Hnífsdalinn frá þeim stað þar sem vegur greinist og hækkar (Mynd 6). Gengið var niður að ánni og yfir ánnu og upp í hlíðina á móts við gatnamótin síðan gengið niður dalinn eftir framræstum stykkjum þar til farið var að nálgast bæinn Hraun.

Fyrir ofan veg eru berjalyngsbrekkur með Bláberjalyngi og Ilmreyr. Neðan vegar taka við grasbrekkur og neðst er Klófífu mýrlendi þar sem Klófífa og Engjarós eru algengar. Fyrir handan ánnu er framræst land þar sem finnst Klófífa, grastegundir, Mýrelfting, Ilmreyr og Starir. Einnig er þar að finna einstaka litlar mógrafir með Lófót og Tjarnarstör.

Ofan við framræstu stykkinn eru brekkur þurrari með Vallarsveifgrasi, Túnvingull er kringum rústir. Hrossastóð með 20-30 hrossum á beit í dalnum.



Mynd 6. Séð yfir athuganarsvæðið í Hnífsdal tekið frá veginum.

27.07 2006

Hanhóll - Reiðhjallavirkjun

Gengið í þurru sólríku veðri. Byrjað fyrir ofan Reiðhjallavirkjun gengið upp brekku í átt að ætluðum gangnamunna. Mest áberandi Þursaskeggsmói með Bláberjalyngi. Gengið yfir ánnu þar eru grösugar brekkur með Ilmreyr, Hærum og Fífu. Gamall Bæjarhóll. Við veg í átt að Hanhóli eru melabörð og berjalautir á milli einnig má

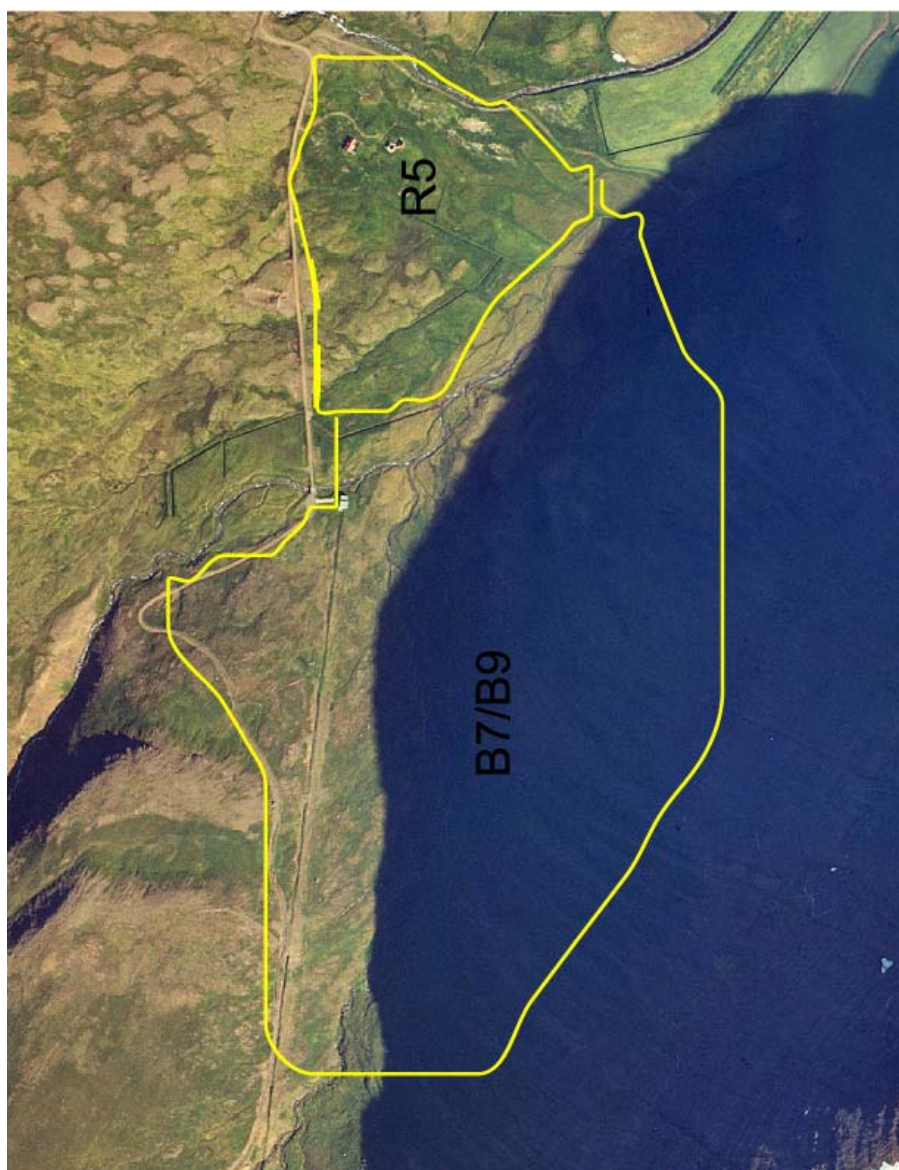
finna Hrossanála og fifubreiður. Gömul tún með störum, Skariffill og Þráðsef. Skariffill mjög áberandi.

Gangnamunni í Skutulsfirði

Ekki var kannaður gróður í Skutulsfirði þar sem gangnamunni og veglína koma út á nýlega rannsökuðu og röskuðu svæði þ.e. áhrifasvæði snjóflóðavarnargarðs við Seljaland. Gróður á svæðinu er raskað land, nýleg uppgræðsla og skógræktar reitur (Busaskógur) sem nýlega hefur verið plantað í.

Gróðurlendi

Við flokkun á gróðri var stuðst við flokkunarkerfi Náttúrufræðistofnunar frá því í júlí 1997. Gróðurlendi voru afmökkuð á loftmyndum.

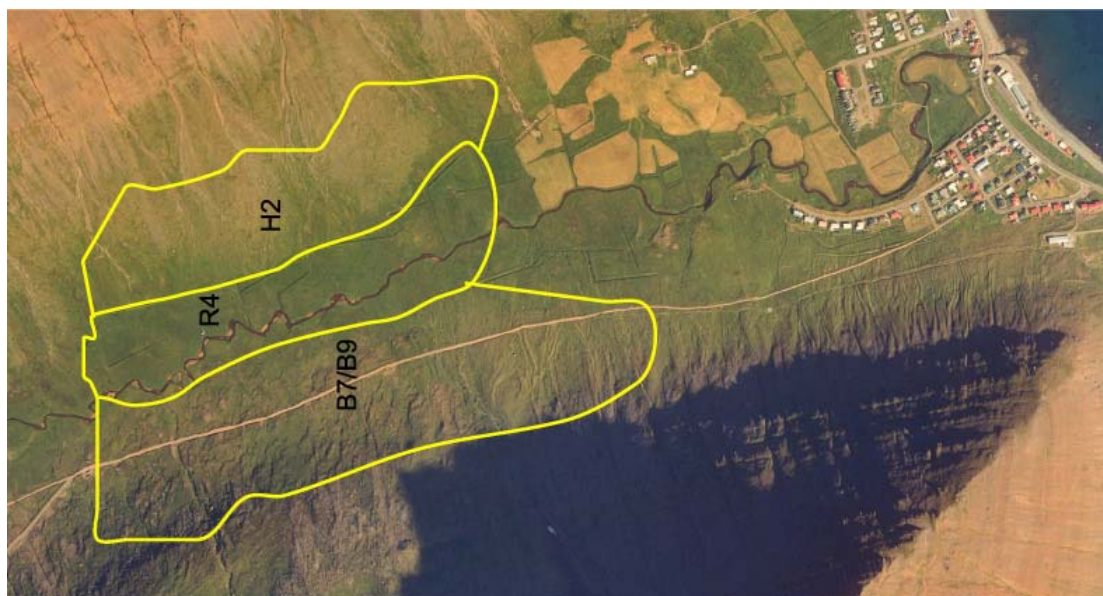


Mynd 7. Gróðurlendi við Reiðhjallavirkjun. Flokkunarkerfi Náttúrufræðistofnunar. Ræktað land R4 Tún sem ekki eru nýtt til slægna en möguleiki á við áburðargjöf. Lyngmói B7/B9 einkennis tegundir Bláberjalyng, Krækilyng og Víðir og Aðalbláberjalyng.

Tungudalsleið

Vegagerð fyrir Tungudalsleið (gul lína) liggur fram Syðridal eftir núverandi vegstæði sem liggur meðfram vatninu. Stækkun á þeirri veglínu liggur um ræktað land, tún sem í dag eru slegin eða notuð til beitar. Fyrir ofan bæjinn Hanhól liggur veglínan um melabörð lítt gróin og gömul ónotuð tún frá bænum Gili. Fyrir ofan Reiðhjallavirkjun taka við skriðurunnar lyngbrekkur (Mynd 7). Skutulsfjarðarmegin kemur gangnamunninn út við hlið nýbyggðs snjóflóðavarnargarðs líklega á þeim stað þar sem Menntaskólanum hefur verið úthlutað svæði til skógræktar svo kallaður Busaskógur.

Hnífsdalsleið



Mynd 8. Gróðurlendi í Hnífsdal. Flokkunarkerfi Náttúrufræðistofnunar. Lyngmói B7/B9 einkennis tegundir Bláberjalyng, Krækilyng og Víðir og Aðalbláberjalyng. R4 tún sem ekki eru nýtt til slægna, votlendi sem er að breytast í graslendi vegna framræslu. H2 Graslendi með stórum.

Veglína liggur að bænum Geirastöðum sveigir þar af leið yfir ræktað tún og beitarlönd og út í vatnið. Miðað við línuna sem er á mynd 1 sleppur hallamýrin sem er upp af túnunum við Fremri Ós (Mynd 9). Gangnamunninn er í skriðurunninni lyngbrekku.

Hnífsdalsmegin eru efst þurrlendisbrekkur en framræst mýrlendi sem notað er til beitar þekur mestan hluta dalbotnsins (Mynd 8).



Mynd 9. Gróðurlendi við Geirastaði og Fremri Ós. Flokkunarkerfi Náttúrufræðistofnunar. Lyngmói B7/B9 einkennis tegundir Bláberjalyng, Krækilyng og Víðir og Aðalbláberjalyng. U4 Mýri einkennistegundir Mýrarstör, Stinnastör og Klóffifa. R2 tún í góðri rækt. R3 tún ekki nýtt til slægna en möguleiki með áburðargjöf. L2 lágvaxnar blómjurtir. T2 Hálfdeigja einkennisjurtir Hrossanál starir og grös.

Seljadalsleið

Veglínan liggur milli Ósbæjanna þannig að aðallega ræktað land fer undir veg. Mjó hallamýri er fyrir ofan túnin (Mynd 9). Veglínan liggur við flugbrautarendann og yfir sandinn. Sandurinn er uppgræðslusvæði með melgresi og grösom. Meðfram flugbraut eru tjarnir sem þorna yfirleitt upp á sumrum. Í Seljadal er ófrágengið malarnám.

Tegundir

Tegundafjölbreytni er talsverð mikil á athugunarsvæðinu. Á þeim leiðum sem gengnar voru fundust á bilinu 70-80 plöntutegundir. Í gagnasafni Náttúrufræðistofnunar Íslands eru plöntur skráðar í 10x10 km reiti. Syðridalur er í reit 3036 þar eru skráðar 209 plöntutegundir. Hnífsdalur og Skutulsfjörður eru í reit 3137. Þar eru skráðar 289 plöntutegundir. Við gróðurathuganir fundust ekki sjaldgæfar plöntur eða plöntur sem þarfnast sérstakrar verndar. Eggvíblaðka *Listera ovata* er alfriðuð planta með fleiri en 5 fundarstaði. Sjaldgæf og hvergi mikið af henni, þó má hana finna í flestum landshlutum, kjörlendi er skóglendi og grasbollar. Eggvíblaðka er fundin bæði í reit 3036 og 3137. Ferlaufungur *Paris Quadrifolia* er alfriðuð planta, vex helst í skóglendi, hraun sprungum og innan um stórvaxinn gróður í friðuðum hólum. Ferlaufungur er sjaldgæfur en einna algengastur á Suðvesturlandi, Vestfjörðum og Þingeyjarsýslu. Ferlaufungur er fundinn í reit 3036.

Umræður

Svæðin sem til skoðunar eru í þessari athugun eru nokkuð fjölbreytt, hvað varðar gróðurlendi og tegundir. Ekki er um sjaldgæf eða sérstæð gróðurlendi að ræða. Tvær alfriðaðar tegundir Eggvíblaðka og Ferlaufungur eru fundnar á svæðinu í 10x10 km reitum sem Náttúrufræðistofnun skráir í. Hvorug þessara plantna eru í útrýmingarhættu þó sjaldgæfar séu. Af kjörlendi þessara plantna má ráða að ólíklegt sé að þær séu í veglínun en hinsvegar þarf að kanna það. Mestur hluti þeirra svæða sem kannaður var er nýttur eða hefur verið nýttur vegna búskapar. Túni og beitolönd eru mest áberandi. Á svæðinu við Fremri Ós og Hnífsdal eru framræst votlendi sem nýtt eru til hross- og kúabeitar. Telja má að allt votlendi hafi nokkurt verndargildi þar sem votlendi á Íslandi hefur farið minnkandi. Megnið af því votlendi sem er að finna hefur áður verið ræst fram og notað til beitar þó árangur af því sé ekki alltaf sýnilegur. Ef votlendi fer undir veg eru möguleikar á mótvægisáðgerð að moka ofan í framræslu skurði. Víða á svæðinu er votlendi sem grafið hefur verið til þurrkunar sérstaklega í Hnífsdal.

Heimildir

Hörður Kristinsson 1986 Íslenska plöntuhandbókin 2. útgáfa Mál og Menning Reykjavík

Loftmyndir ehf Myndkort af athugunarsvæði. Myndkort fengin hjá Vegagerðinni.

Náttúrufræðistofnun Íslands 2006 Gagnagrunnur um útbreiðslu plöntutegunda <http://vefsja.ni.is/website/plontuvefsja/> skoðað 21.11 2006.

Náttúrufræðistofnun Íslands, óbirt Gróðurflokkunarlykill frá 1997.

Ólafur Einarsson, Hörður Kristinsson, Kristinn Haukur Skarphéðinsson og Jón Gunnar Óttósson 2002. Verndun tegunda og svæða. Tillögur Náttúrufræðistofnunar Íslands vegna Náttúruverndaráætlunar 2002. Skýrsla Náttúrufræðistofnunar Íslands NÍ-02016. Reykjavík 2002.

Viðauki 1. Listi yfir tegundir sem fundust við gróðurathugun í júlí 2006.

	Íslenskt tegundaheiti	Latneskt tegundaheiti	Geirastaðir	Fremri Ós	Hanhóll	Hnífsdalur
Aðalbláberjayng	<i>Vaccinium myrtillus</i>			x	x	x
Augnfró	<i>Stellaria graminea</i>		x			
Axhæra	<i>Luzula spicata</i>			x	x	x
Baldursbrá	<i>Matricaria maritima</i>		x			
Barnarót	<i>Coeloglossum viride</i>			x		x
Beitieski	<i>Equisetum variegatum</i>				x	
Bjúgstör	<i>Carex maritima</i>		x			
Bláberjalyng	<i>Vaccinium uliginosum</i>			x	x	x
Blágresi	<i>Geranium sylvaticum</i>			x	x	x
Blátoppastör	<i>Carex canescens</i>		x	x		
Blávingull	<i>Festuca vivipara</i>		x	x	x	
Blóðarfi	<i>Polygonum aviculare</i>		x	x		
Blóðberg	<i>Thymus praecox</i>		x	x	x	x
Blómsef	<i>Juncus triglumis</i>				x	x
Brennisóley	<i>Ranunculus acris</i>		x	x	x	x
Brjóstagras	<i>Thalictrum alpinum</i>		x	x	x	x
Buðgupuntur	<i>Avenella flexuosa</i>				x	x
Dvergsóley	<i>Ranunculus pygmaeus</i>		x	x		
Engjarós	<i>Comarum palustre</i>		x	x	x	
Eyrarrós	<i>Epilobium latifolium</i>					x
Fergin	<i>Equisetum fluviatile</i>		x			x
Finnungur	<i>Nardus stricta</i>					x
Fjalldepla	<i>Veronica alpina</i>				x	
Fjallafoxgras	<i>Phleum alpinum</i>		x	x	x	x
Fjallasveifgras	<i>Poa alpina</i>		x	x		x
Fjalldalafífill	<i>Geum rivale</i>					x
Fjalldrapi	<i>Betula nana</i>					x
Flagahnoðri	<i>Sedum villosum</i>		x	x		x
Flagasef	<i>Juncus biglumis</i>		x			
Flagasóley	<i>Ranunculus reptans</i>			x		
Fryggjargras	<i>Platanthera hyperborea</i>		x	x	x	x
Geldingarhnaппur	<i>Armeria maritima</i>					x
Gleym-mé-rey	<i>Myosotis arvensis</i>		x			
Grasvíðir	<i>Salix herbacea</i>		x	x	x	
Grávorblóm	<i>Draba incana</i>		x			
Grámulla	<i>Omalotheca supina</i>			x	x	
Grávíðir	<i>Salix callicarpaea</i>		x	x		
Gullmura	<i>Potentilla crantzii</i>		x		x	
Gulmaðra	<i>Galium verum</i>		x	x	x	x
Gulstör	<i>Carex serotina</i>		x	x	x	x
Gulvíðir	<i>Salix phylicifolia</i>		x			x
Haugarfi	<i>Stellaria media</i>		x	x	x	
Háliðagras	<i>Alopecurus pratensis</i>		x	x		
Hálmgresi	<i>Calamagrostis neglecta</i>					x

Hengistör	<i>Carex rariflora</i>			X	
Hjartaarfi	<i>Capsella bursa-pastoris</i>	X	X		
Hlaðkolla	<i>Lepidotheca suaveolens</i>		X		
Holtasóley	<i>Dryas octopetala</i>		X		X
Holurt	<i>Silene uniflora</i>			X	
Horblaðka	<i>Menyanthes trifoliata</i>			X	X
Hófsóley	<i>Caltha palustris</i>	X	X	X	X
Hrafnafífa	<i>Eriophorum scheuchzeri</i>		X	X	X
Hrafnaklukka	<i>Cardamine pratensis</i>	X	X	X	X
Hrossanál	<i>Juncus arcticus</i>	X	X	X	X
Hvítmaðra	<i>Galium normanii</i>	X	X	X	X
Hvítsmári	<i>Trifolium repens</i>	X	X		
Ilmreyr	<i>Anthoxanthum odoratum</i>	X	X	X	X
Jakobsfífill	<i>Erigeron borealis</i>	X	X		
Kattartunga	<i>Plantago maritima</i>	X	X		X
Klóelfting	<i>Equisetum arvense</i>	X	X	X	X
Klófífa	<i>Eriophorum angustifolium</i>	X	X	X	X
Klukkublóm	<i>Pyrola minor</i>		X	X	X
Knjáliðagras	<i>Alopecurus geniculatus</i>	X			
Kornsúra	<i>Bistorta vivipara</i>	X	X	X	X
Krækilyng	<i>Empetrum nigrum</i>	X	X	X	X
Lambgras	<i>Silene acaulis</i>			X	X
Langkrækill	<i>Sagina saginoides</i>				X
Lindadúnurt	<i>Epilobium alsinifolium</i>		X	X	X
Litunarjafni	<i>Diphasiastrum alpinum</i>			X	
Ljónslappi	<i>Alchemilla alpina</i>		X	X	X
Ljósberi	<i>Viscaria alpina</i>				X
Lokasjóður	<i>Rhinanthus minor</i>	X	X	X	X
Lófótur	<i>Hippuris vulgaris</i>	X			X
Lógresi	<i>Trisetum spicatum</i>		X		
Lyfjagras	<i>Pinguicula vulgaris</i>	X	X	X	
Lyngjafni	<i>Lycopodium annotinum</i>		X	X	X
Lækjadepla	<i>Veronica serpyllifolia</i>	X	X	X	X
Lækjargrýta	<i>Montia fontana</i>		X		
Maríustakkur	<i>Alchemilla vulgaris</i>	X	X	X	X
Melgresi	<i>Leymus arenarius</i>	X			
Mosajafni	<i>Selaginella selaginoides</i>			X	
Mosasteinbrjótur	<i>Saxifraga hypnoides</i>		X	X	X
Móasef	<i>Juncus trifidus</i>		X	X	X
Músareyra	<i>Cerastium alpinum</i>	X		X	X
Mýrasóley	<i>Parnassia palustris</i>	X			
Mýraelfting	<i>Equisetum palustre</i>	X	X	X	X
Mýrastör	<i>Carex nigra</i>	X			X
Mýrfjóla	<i>Viola palustris</i>	X	X	X	X
Naflagras	<i>Koenigia islandica</i>	X	X		
Njóli	<i>Rumex longifolius</i>	X	X		
Ólafssúra	<i>Oxyria digyna</i>			X	X
Reyrgresi	<i>Hierochloe odorata</i>	X	X	X	X
Sauðamergur	<i>Loiseleuria procumbens</i>			X	
Skammkrækill	<i>Sagina procumbens</i>		X		
Skarifífill	<i>Leontodon autumnalis</i>	X	X	X	X
Skollafingur	<i>Huperzia selago</i>				X
Skriðlíngresi	<i>Agrostis stolonifera</i>	X	X		X
Skriðsóley	<i>Ranunculus repens</i>			X	

Smjörgras	<i>Bartsia alpina</i>			X	X
Snarrótarpuntur	<i>Deschampsia caespitosa</i>	X	X	X	X
Stinnastör	<i>Carex bigelowii</i>	X	X	X	X
Stjörnuarfi	<i>Stellaria crassifolia</i>	X	X		
Stjörnusteinbrjótur	<i>Saxifraga stellaris</i>		X	X	X
Stóriburkni	<i>Dryopteris filix-mas</i>		X		
Sýki gras	<i>Tofieldia pusilla</i>				X
Tágamura	<i>Argentina anserina</i>	X	X		
Tjarnarstör	<i>Carex rostrata</i>	X		X	
Tófugras	<i>Cystopteris fragilis</i>		X	X	X
Trefjasóley	<i>Ranunculus hyperboreus</i>				X
Tungljurt	<i>Botrychium lunaria</i>	X	X	X	X
Túnffill	<i>Taraxacum spp.</i>	X	X	X	X
Túnsúra	<i>Rumex acetosa</i>	X	X	X	X
Týsfjóla	<i>Viola canina</i>		X		
Túnvingull	<i>Festuca rubra</i>	X		X	X
Undaffill	<i>Hieracium spp.</i>		X	X	X
Vallarfoxgras	<i>Phleum pratense</i>	X		X	
Vallarsveifgras	<i>Poa annua</i>			X	
Vallelfting	<i>Equisetum pratense</i>	X	X		X
Vallhumall	<i>Achillea millefolium</i>	X		X	
Vallhæra	<i>Luzula multiflora</i>	X	X	X	X
Varpasveifgras	<i>Poa annua</i>	X	X	X	X
Vegarfi	<i>Cerastium fontanum</i>	X	X	X	X
Vetrarkvíðastör	<i>Carex chordorrhiza</i>	X	X		
Vorbrúða	<i>Callitriche palustris</i>				
Þráðsef	<i>Juncus filiformis</i>			X	
Þrenningarfjóla	<i>Viola tricolor</i>	X			
Þrílaufungur	<i>Gymnocarpium dryopteris</i>		X		X
Þursaskegg	<i>Kobresia myosuroides</i>		X	X	X
Ætihvönn	<i>Angelica archangelica</i>	X	X		