


Fornleifakönnun vegna breytinga á vegi 30-08 Í Bláskógabyggð



Margrét Hrönn Hallmundsdóttir

NV nr.05-19
Mars 2019

 NÁTTÚRUSTOFA VESTFJARÐA		Dagsetning mán/ár: Mars 2019
		Dreifing: <input type="checkbox"/> Opin <input type="checkbox"/> Lokuð til: <input type="checkbox"/> Háð leyfi verkkaupa
Skýrsla nr: NV nr. 5-19	Verknúmer: 545	
Heiti skýrslu: Fornleifakönnun vegna breytinga á vegi 30-08 í Bláskógabyggð		Blaðsíður: 9
Höfundur: Margrét Hallmundsdóttir		Upplag: 5
		Fjöldi korta: 1
		Gerð skýrslu/Verkstig:
Verkefnisstjóri: Margrét Hallmundsdóttir		Unnið fyrir: Vegagerðina Suðursvæði
ÚTDRÁTTUR <p>Fornleifakönnun vegna breytinga á vegi 30-08 í Bláskógabyggð. Fjórar minjar skráðar innan 100 m frá veglínu Tvær eru horfnar, hinar mjög langt frá. Engar minjar eru í hættu vegna breytinga á vegi.</p>		
Lykilorð íslensk: Fornleifakönnun, Vegagerð		Lykilorð ensk:
Undirskrift verkefnastjóra:		Yfirið af: Hulda Birna

EFNISYFIRLIT

ÚTDRÁTTUR	2
1. INNGANGUR	4
2. AÐFERÐAFRÆÐI	4
2.1 Aðferðafræði	4
2.3 Skrá yfir fornleifar	4
2.4 Tilgangur fornleifaskráninga	4
2. FRAMKVÆMDARSVÆÐIÐ.....	5
4. FORNLEIFASRKÁNING	6
4.1 Saga Gýgjarhólshjáleigu.....	6
4.2 Fornleifar	7
5. NIÐURSTAÐA	10
Heimildaskrá	11
Kort	12

1. INNGANGUR

Að beiðni Erlings Jenssonar hjá Vegagerð Suðursvæði gerði fornleifadeild Náttúrustofu Vestfjarða fornleifakönnun á 4.2 km vegkafla á vegi 30-08 þar sem hann byrjar við beygju út af Biskupstungnabraut við Kjóstaði. Vegurinn liggur framhjá jörðunum Kjóstöðum III og Gýgjarhól I-II og Gýgjarhólskoti. Vegkaflinn endar rétt við Einholtsveg. Vegurinn fylgir að mestu núverandi vegi en víkur út af honum á nokkrum köflum. Kannað var 100 m svæði beggja vegna frá miðlínu vegar. Heimildarmaður var Eiríkur Jónsson bóndi Gýgjarhólskoti. Kort gerði Jón Ágúst Jónsson hjá Vegagerðinni.

Vettvangsrannsókn var gerð af Margréti Hallmundsdóttur fornleifafræðingi þann 27.febrúar 2019.

2. AÐFERÐAFRÆÐI

2.1 Aðferðafræði

Aðferðafræði rannsóknarinnar byggir fyrst og fremst á fornleifaskráningu á vettvangi en að auki var farið yfir helstu heimildir um jarðirnar, s.s. örnefnaskrár, túnakort, jarðabækur og annað sem getur gefið vísendingar um fornminjar.

Allir skráðir minjastaðir voru skráðir og voru teknir staðsetningarpunktar á hverjum stað með Trimble pro uppmælitæki. Minjastöðunum var lýst og ljósmyndir teknar af hverjum stað.

2.3 Skrá yfir fornleifar

Verkefnanúmeri er úthlutað af Minjastofnun Íslands og svæðið hefur verið merkt inn á vefsíðu Minjastofnunar og skýrsla skráð þar sem og minjar sem mældar voru upp. Verkefnið fékk númerið 2014 og þar á eftir eru hlaupandanúmer rannsóknarinnar, dæmi: 2014-001.

2.4 Tilgangur fornleifaskráninga

Í lögum um menningarminjar nr. 80 29. júní 2012 segir að lögini eigi að tryggja eftir föngum verndun menningarsögulegra minja í eigin umhverfi og að íslenskum menningararfi verði skilað óspilltum til komandi kynslóða. Eins eiga lögini að auðvelda aðgang að minjunum, kynna þær þjóðinni og greiða fyrir rannsóknum. Þá er fornleifaskráning bundin skipulagsgerð skv. lögnum, en í 16. gr. segir: „Skylt er að fornleifaskráning fari fram áður en gengið er frá svæðisskipulagi, aðalskipulagi eða deiliskipulagi eða endurskoðun þess og skal sá sem ber ábyrgð á skipulagsgerð í samræmi við skipulagslög standa straum af kostnaði við skráninguna.“

Í 3. grein laganna eru fornleifar skilgreindar sem: „Fornleifar teljast hvers kyns mannvistarleifar, á landi, í jörðu, í jökli, sjó eða vatni, sem menn hafa gert eða mannaverk eru á og eru 100 ára og eldri, svo sem:

búsetulandslag, skruðgarðar og kirkjugarðar, byggðaleifar, bæjarstæði og bæjarleifar ásamt tilheyrandi leifum mannvirkja og öskuhauga, húsaleifar hvers kyns, svo sem leifar kirkna, bænhúsa, klaustra, þingstaða og búða,

leifar af verbúðum, naustum og verslunarstöðum og byggðaleifar í hellum og skútum, vinnustaðir þar sem aflað var fanga, svo sem leifar af seljum, verstöðvum, bólum, mógröfum, kolagröfum og rauðablæstri, tún- og akurgerði, leifar rétta, áveitumannvirki og aðrar ræktunarmínjar, svo og leifar eftir veiðar til sjávar og sveita, vegir og götur, leifar af stíflum, leifar af brúm og öðrum samgöngumannvirkjum, vöð, varir, leifar hafnarmannvirkja og bátalægi, slippir, ferjustaðir, kláfar, vörður og önnur vega- og siglingamerki ásamt kennileitum þeirra, virki og skansar og leifar af öðrum varnarmannvirkjum, þingstaðir, meintir hörgar, hof og vé, brunnar, uppsprettur, álagablettir og aðrir staðir og kennileiti sem tengjast siðum, venjum, þjóðtrú eða þjóðsagnahefð, áletranir, myndir eða önnur verksummerki af manna völdum í hellum eða skútum, á klettum, klöppum eða jarðföstum steinum og minningarmörk í kirkjugörðum, haugar, dysjar og aðrir greftrunarstaðir úr heiðnum eða kristnum sið, skipsflök eða hlutar þeirra.

Fornmínjar njóta friðunar nema annað sé ákveðið af Minjastofnun Íslands.“

Í 21. grein laga um menningarminjar segir: „fornleifum, sbr. 3. mgr. 3. gr., jafnt þeim sem eru friðlýstar sem þjóðmínjar og þeim sem njóta friðunar í krafti aldurs, má enginn, hvorki landeigandi, ábúandi, framkvæmdaraðili né nokkur annar, spilla, granda eða breyta, hylja, laga, aflaga eða flytja úr stað nema með leyfi Minjastofnunar Íslands.“

Þetta á við um allar fornleifar, óháð sérstakri friðlýsingu. Friðhelgi fornleifa er ekki háð því að þær séu þekktar eða hafi verið skráðar. Sú skylda hvílir á sveitarfélögum eða framkvæmdaaðilum að gera Minjavernd ríkisins viðvart ef fyrirsjáanlegt er að mínjar spillist vegna hvers konar framkvæmda eða breyttrar landnotkunar (sjá 12.gr.). „Ef fornminjar sem áður voru ókunnar finnast við framkvæmd verks skal sá sem fyrir því stendur stöðva framkvæmd án tafar. Skal Minjastofnun Íslands láta framkvæma vettvangskönnun umsvifalaust svo skera megí úr um eðli og umfang fundarins. Stofnuninni er skylt að ákveða svo fljótt sem auðið er hvort verki megí fram halda og með hvaða skilmálum. Óheimilt er að halda framkvæmdum áfram nema með skriflegu leyfi Minjastofnunar Íslands (24 gr.).“

Eitt af markmiðum fornleifaskráningar er að koma í veg fyrir að mínjar verði fyrir skemmdum af gáleysi eða nauðsynjalausu. Fornleifaskráning nýtist við minjavörslu þegar ákveða á verndun á einstökum minjastöðum. Eins kemur hún að miklum notum vegna fyrirhugaðra framkvæmda. Þá er hægt að taka tillit til minjanna við skipulagsgerð og nýta þær í rannsókna eða kynningarskyni. Með fornleifaskráningu má einnig stórlega minnka líkur á að fornleifar komi óvænt í ljós við framkvæmdir sem gæti leitt til tafa á viðkomandi verki.

2. FRAMKVÆMDARSVÆÐIÐ

Framkvæmdasvæðið er 4.2 km leið frá Biskupstungnabraut við Kjóastaði þar sem Skeiða og Hrunamannavegur 30-08 liggur framhjá Kjóstöðum III, Gýgjarhól I-II og Gýgjarhólskoti og endar rétt við Einholtsveg.

4. FORNLEIFASRKÁNING

4.1 Saga Gýgjarhólshjáleigu

Jörðin Gýgjarhólshjáleiga var byggð árið 1666. Í Jarðabók Árna og Páls sem rituð var í Eystri hrepp árið 1709 segir um Gýgjarhólsskot:

„Gýgjarhóls hjáleiga var fyrir 43 árum fyrst byggð á stekkatúni jarðarinnar, settu hana þar Skálholts fyrirráðendur og tóku afgiftina. Landskuld var ixxx álnir og var hjáleigumanninum lagður partur úr heimatúninu í fyrstu, þar til stekkatúnið græddist út. Skerti þetta landskuld heimajarðarinnar, og var hún þá ekki nema i € og xl álnir, síðan, þegar túnið útgræddist, hvarf heimatúnsparturinn aftur til heimajarðarinnar, varð þá x aura landskuld á hjáleigunni, en ij € á heimajörðunni, og þetta síðasta stóð svo til þess í fyrra vor.

Fyrir vii árum lá hjáleigan i eyði i ár, tóku þá heimabændurnir kúgildin heim til sín, og voru þau síðan ix við heimajörðina inn til þess fyrir 2 árum, að einu var fækkað sem áður er sagt.

Fyrir 6 árum byggðist hjáleigan aftur, var þar þá ekkert kúgildi með, en landskuld var x aurar, og tóku hana nú heimabúendurnir, en svöruðu stólnum til landskuldar svo sem nú er.

Kvaðir voru engar nýjar. Heybjörg hjáleigunnar er skrifuð með heimajörðunni. 1708 i fardögum eyddist byggðin í hjáleigunni. Ekki er jörðunni gagnlegt að hjáleigan aftur byggist, því hún þrengir að jörðunni, til með gengur sandur á túnið.“¹

Núverandi bær stendur fyrir ofna gamla bæjarhólinn sem er nokkuð stór samkvæmt túnakorti frá 1920 var heimreið heim að bænum upp túnið framan við bæjarhólinn þá voru tún 3,3 he og matjurtargarðar 770 m² í kring um bæinn. Tvö útihús eru teiknuð á túnakortið beggja vegna við heimreiðina.²

¹ Jarðabók Árna og Páls Víталín. 1980:280

²² Túnakort Gýgjarhólshjáleiga. 1920 Þorsteinn Sigurðsson

4.2 Fornleifar

Númer: 2014-001

Hlutverk: Fjárhús

Tegund: Rúst

Staðsetning: N:440747 A:420944

Staðhættir: Austan megin við veginn um 84 m frá miðlínu vegar eru rústir af fjárhúsi. Húsið

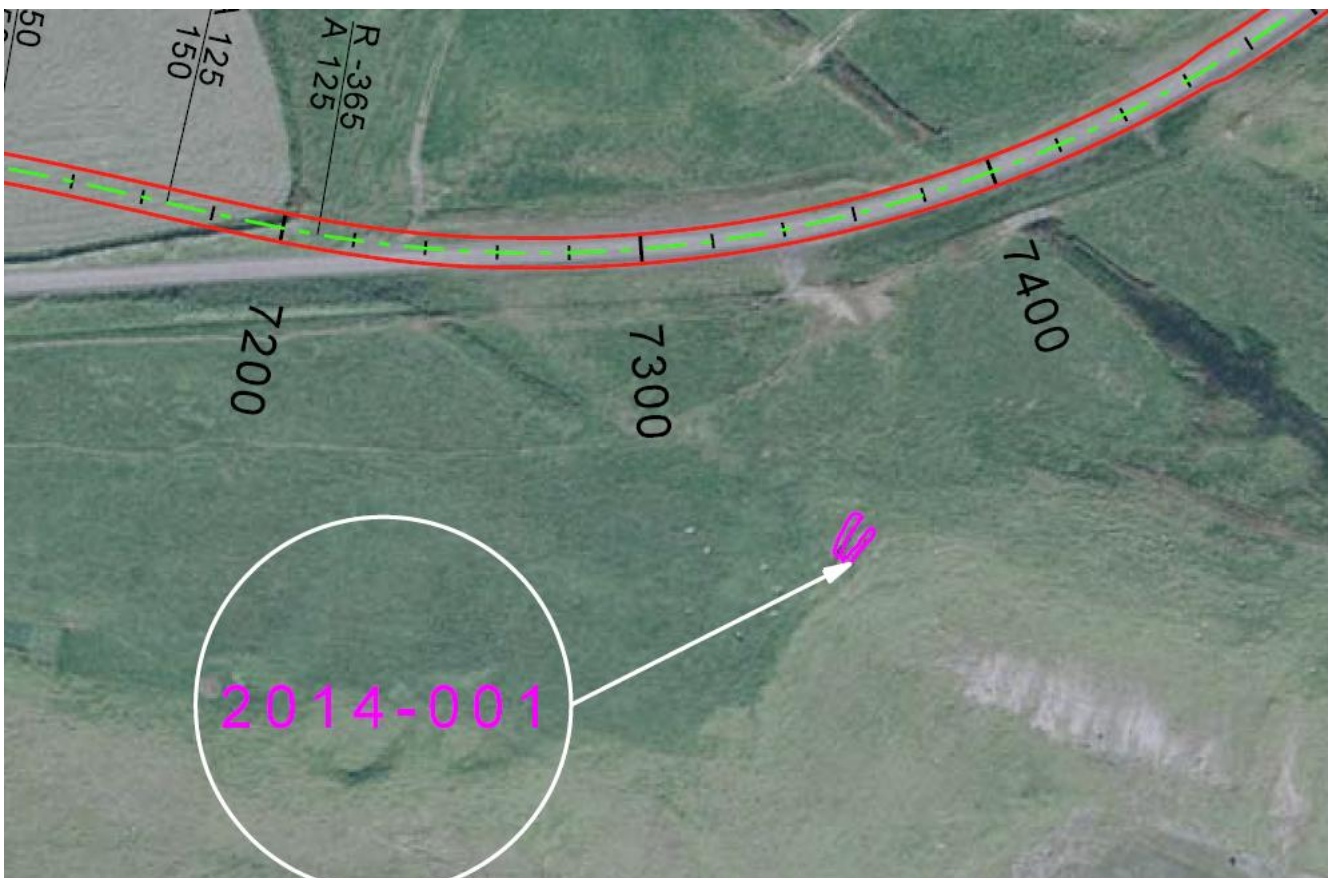


Mynd 1. Fjárhús við rætur Lágafjalls.

stendur fast við rætur Lágafjalls um 400 m norður af Gýgjarhólskoti. Að sögn ábúanda er húsið byggt milli 1960-1970 en líklegra er þó að hætt hafi verið að nota húsið um það leiti. Þó verður ekki um það fullyrt.

Minjalýsing: Húsið er hlaðið úr torfi og grjóti og standa veggir nokkuð heilir um 1,2 m á hæð. Húsið er eitt hólf og er 9 m á lengd og 6 m á breidd. Leifar af ryðguðu bárujárnri er inn í tóftinni.

Hættumat: Engin hætta



Innmæling 1. Fjárhús 001 er 84 m frá vegi. Kort: JÁJ Vegagerðin.

Númer: 2014-002

Hlutverk: Útihús

Tegund: Heimild

Staðsetning: N:440717 A:420382

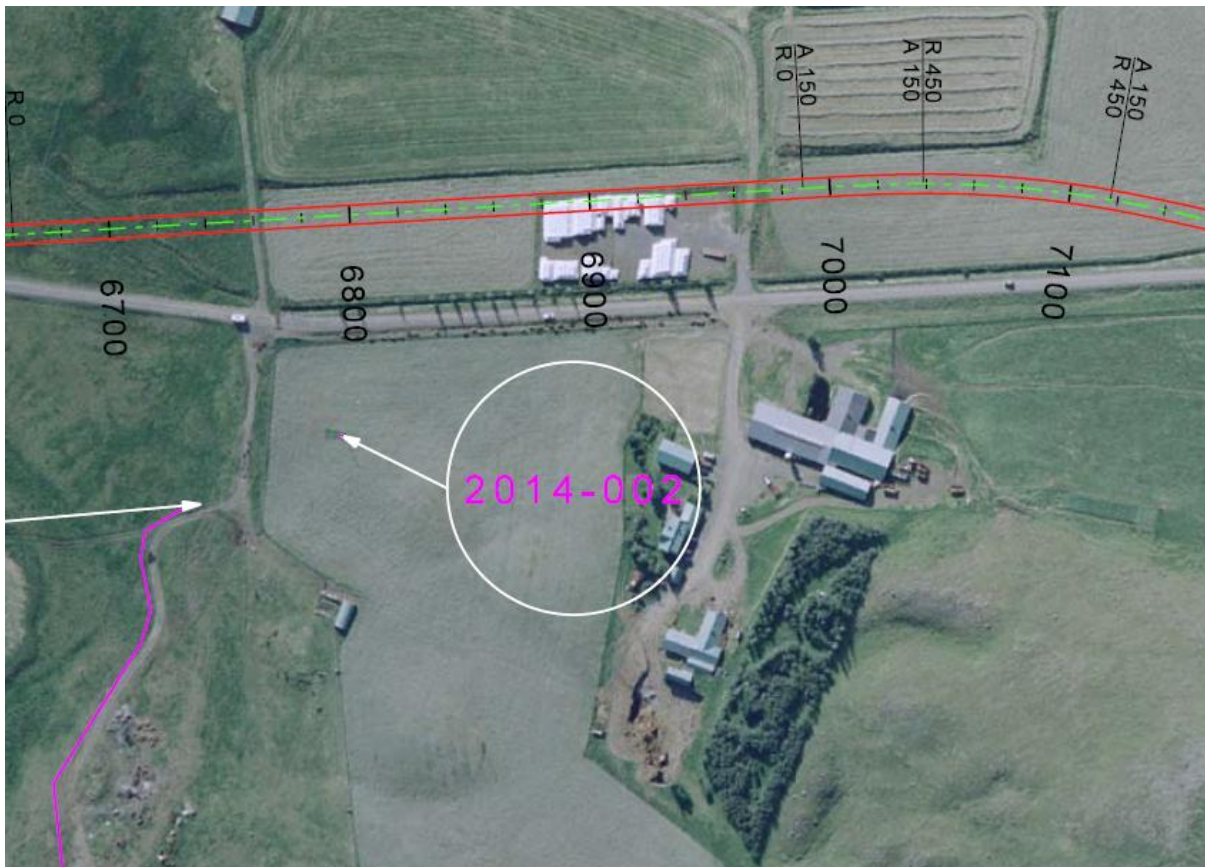
Staðhættir: Á túnakorti frá 1920 er teiknað útihús beggja vegna við heimreið sem lág í gegn um túnið. Vestan megin er teiknað lítið hús³. Ábúandi sagði að þar sem nú stendur rafmagnsstaur í túninu hafi áður verið hleðslur. Það kemur að heim og saman við áðurnefnt útihús á túnakortinu.



Mynd 2. Útihúsið stóð þar sem rafmagnslínan stendur nú.

Minjalýsing: Engar minjar eru sjáanlegar á yfirborði og þarna stendur í dag rafmagnsstaur. Líklegt er að minjar um húsið hafi horfið þegar rafmagnslínan var sett. Húsið hefur staðið 90 m frá fyrirhuguðum vegbreytingum.

Hættumat: Engin hætta.



Innmæling 2. Útihúsið stóð þar sem nú er rafmagnsstaur í túni 90 m frá fyrirhuguðum vegi. Kort: JAJ Vegagerðin.

³ Túnakort Gýgjarhólshjáleiga. 1920. Þorsteinn Sigurðsson

Númer: 2014-003

Hlutverk: Mógrafir

Tegund: Heimild

Staðsetning: N:440613 A:420083

Staðhættir: Um 500 m suður af bænum liggur

vegurinn í gegn um mýrlendi. Þar voru áður mógrafir.



Mynd 3. Svæðið þar sem mógrafirnar hafa verið.

Minjalýsing: Fyllt hefur verið uppí mógrafirnar og sjást þær ekki lengur.

Hættumat: Engin hætta

Númer: 2014-004

Sérheiti: Kónsvegur

Hlutverk: Leið

Tegund: Leið

Staðsetning: N:440742 A: 420324

Staðhættir: Um 170 m suður af Gýgjarhólaskoti og 94 m frá veglínu er Kónsvegur. Kónsvegur var lagður árin 1906-1907 vegna komu Friðriks 8 Danakonungs. Vegurinn var lagður frá Reykjavík um Þingvelli og að Gullfossi og er talin dýrasta framkvæmd sem gerði

hefur verið á Íslandi. Vegurinn átti að vera vagnfær fyrir konung en þegar konungur kom vildi hann frekar fara ríðandi en í vagni. Þessi dýra vegaf framkvæmd flutti því vagna konungs með vistum og konungur fór alla ferðina á hestum⁴.

Minjalýsing: Greina má Kónsveg nokkuð vel á loftmynd á um 1 km kafla frá Gýgjarhóli meðfram Teighöfða og inn í Brattholtsland. Þar sem Kónsvegur er næstur fyrirhuguðum vegbreytingum er hann 85 m frá og því ekki í neinni hættu.

Hættumat: Engin hætta



Mynd 4. Hluti Kónsvegar þar sem hann liggur framán við túnið á Gýgjarhólshjáleigu.

⁴ Lesbók Morgunblaðsins 02.04.1978.



Innmæling 3. Kortið sýnir hvar minjar 002,003,004 eru í afstöðu við veginn. Kort :jÁJ Vegagerðin.

5. NIÐURSTAÐA

Fjórar minjar voru skráðar á þessum vegkafla. Allar minjarnar eru mjög langt frá veglínu eða þær horfnar og þeim því engin hættu búinn. Fjárhús[2014- 001] er 84 m frá vegi. Heimild um útihús [2014-002] er 90 m frá vegi.

Heimild um mógrafir [2014-003] fyllt hefur verið í mógrafirnar og eru þær horfnar.

Kónsvegur [2014-004] er 84 m frá þar sem hann liggur næst vegi.

Heimildaskrá

Árni Magnússon og Páll Vídalín. 1981. *Jarðabók*, annað bindi – Árnessýsla. Kaupmannahöfn, Hið íslenska fræðafélag.

Gísli Sigurðsson. *Konungsvegurinn*. Lesbók Morgunblaðsins 02.04.1978.

http://timarit.is/view_page_init.jsp?pageId=3299123.

Túnakort Gýgjarhólshjáleiga. Þorsteinn Sigurðsson. 1920.

