



NÁTTÚRUSTOFA  
VESTFJARÐA  
Fornleifadeild

# Fornleifakönnun vegna lagningu á rafstreng að Dýrafjarðargöngum



Margrét Hrönn Hallmundsdóttir

NV nr. 17-17  
Apríl 2017

 <b>NÁTTÚRUSTOFA VESTFJARÐA</b>		<b>Dagsetning mán/ár:</b> Apríl 2017
		<b>Dreifing:</b> <input type="checkbox"/> Opin <input type="checkbox"/> Lokuð til: <input checked="" type="checkbox"/> Háð leyfi verkkaupa
<b>Skýrsla nr:</b> NV nr. 17-17	<b>Verknúmer:</b> 469	
<b>Heiti skýrslu:</b> Fornleifakönnun vegna lagningu á rafstreng að Dýrafjarðargöngum.		<b>Blaðsíður:</b> 19
<b>Höfundur:</b> Margrét Hallmundsdóttir		<b>Fjöldi viðauka:</b> 0
<b>Unnið fyrir:</b> Orkubú Vestfjarða		<b>Upplag:</b> 7
<b>Verkefnastjóri:</b> Margrét Hallmundsdóttir		<b>Fjöldi korta:</b> 2
		<b>Gerð skýrslu/Verkstig:</b> Lokaeintak
		<b>Samstarfsaðilar:</b> Vegagerðin
<h2>ÚTDRÁTTUR</h2> <p>Að beiðni Orkubús Vestfjarða gerði fornleifadeild Náttúrustofu Vestfjarða fornleifaskráningu vegna lagningar á rafmagnsstreng frá spennustöð sem er austan við þorpið á Þingeyri, að gangnamuna Dýrafjarðagangna. Skráðar voru 7 fornleifar á deiliskipulagssvæðinu á landi Kjaransstaðakots og 4 fornleifar á landi Hvamms.</p> <p>Skoðað var svæði frá spennustöð utan við Þingeyri og að fyrirhuguðum gangnamuna á Dýrafjarðargöngum (Dýrafjarðar megin). Rafmagnsstrengurinn liggur 12 m frá miðlínu vegsins um Dýrafjörð, sunnanmegin við veginn. Um 43 metrar eru frá miðlínu vegar og að nyrstu mörkum á fornum kirkjugarði sem var í Hvammi á 16. öld. Ljóst er því að garðurinn er utan við þá 15 metra sem eru frá jarðstreng að sunnan og telst garðurinn því ekki vera í hættu vegna lagningu rafstrengsins. Rústir Kjaransstaðakots eru neðan við brekku, fyrirhugað var að leggja strenginn neðst í brekkuna rétt ofan við rústirnar. Lagt er til að strengurinn verði færður ofar í brekkuna um a.m.k. 15 m frá minjunum sem eru rétt neðan við brekkuna. Sé viðhaft framkvæmdaefirlit við Hvamm og strengurinn færður ofan við Kjaransstaðakot eru minjar ekki í hættu við framkvæmdina.</p>		
<b>Lykilorð íslensk:</b> Fornleifar, jarðstrengur, Dýrafjörður, Orkubú Vestfjarða		<b>Lykilorð ensk:</b> Archaeology, Dýrafjörður
<b>Undirskrift verkefnastjóra:</b>		<b>Yfirfarið af:</b> Nancy Bectloff, Hulda Birna Albertsdóttir

**EFNISYFIRLIT**

ÚTDRÁTTUR .....	2
EFNISYFIRLIT .....	3
INNGANGUR .....	4
MARKMIÐ OG AÐFERÐIR .....	4
Tilgangur fornleifaskráninga .....	4
AÐFERÐAÐFRÆÐI .....	5
SKRÁ YFIR FORNLEIFAR Á DEILISKIPULAGSSVÆÐI .....	5
Kjaranstaðir .....	6
Saga .....	6
Hvammur .....	12
Saga .....	12
UMRÆÐUR .....	14
KORT 1 .....	17
KORT 2 .....	18
HEIMILDASKRÁ .....	19

## INNGANGUR

Að beiðni Orkubús Vestfjarða gerði fornleifadeild Náttúrustofu Vestfjarða fornleifaskráningu vegna lagningar á rafmagnsstreng frá spennustöð sem er austan við þorpið á Þingeyri, að gangnamuna Dýrafjarðagangna. Samkvæmt fyrirmælum Minjastofnunar Íslands er skylda að skrá allar minjar sem eru 15 m hvoru megin við áætlaðan streng. Þessi jarðstrengur er um 14 km á lengd. Strengurinn liggur að stærstum hluta 12 m sunnan við miðlínu vegar. Frá spennustöðinni og að Dýrafjarðabrú má segja að strengurinn liggir fast við upphækkarnir við veginn. Þegar núverandi þjóðvegur beygir yfir brúna liggur strengurinn að mestu í gamla veginum um Dýrafjörð nema á smá kafla þar sem strengurinn er fyrirhugaður í malarkamb ofan við Kjaransstaðakot og síðan liggur hann aftur í vegstæði og inn að gangnamuna. Verkið fékk verkefnanúmerið 1862 hjá Minjastofnun Íslands.

## MARKMIÐ OG AÐFERÐIR

### Tilgangur fornleifaskráninga

Í lögum um menningarminjar nr. 80 29. júní 2012 segir að lögin eigi að tryggja eftir föngum verndun menningarsögulegra minja í eigin umhverfi og að íslenskum menningararfi verði skilað óspilltum til komandi kynslóða. Eins eiga lögin að auðvelda aðgang að minjunum, kynna þær þjóðinni og greiða fyrir rannsóknum. Þá er fornleifaskráning bundin skipulagsgerð skv. lögnum, en í 16. gr. segir: „Skylt er að fornleifaskráning fari fram áður en gengið er frá svæðisskipulagi, aðalskipulagi eða deiliskipulagi eða endurskoðun þess og skal sá sem ber ábyrgð á skipulagsgerð í samræmi við skipulagslög standa straum af kostnaði við skráninguna.“

Í 3. grein laganna eru fornleifar skilgreindar sem: „Fornleifar teljast hvers kyns mannvistarleifar, á landi, í jörðu, í jökli, sjó eða vatni, sem menn hafa gert eða mannaverk eru á og eru 100 ára og eldri, svo sem:

búsetulandslag, skrudgarðar og kirkjugarðar, byggðaleifar, bæjarstæði og bæjarleifar ásamt tilheyrandi leifum mannvirkja og öskuhauga, húsaleifar hvers kyns, svo sem leifar kirkna, bænhúsa, klaustra, þingstaða og búða, leifar af verbúðum, naustum og verslunarstöðum og byggðaleifar í hellum og skútum, vinnustaðir þar sem aflað var fanga, svo sem leifar af seljum, verstöðvum, bóllum, mógröfum, kolagröfum og rauðablæstri, tún- og akurgerði, leifar rétta, áveitumannvirki og aðrar ræktunarmínjar, svo og leifar eftir veiðar til sjávar og sveita, vegir og götur, leifar af stíflum, leifar af brúm og öðrum samgöngumannvirkjum, vöð, varir, leifar hafnarmannvirkja og bátalægi, slippir, ferjustaðir, kláfar, vörður og önnur vega- og siglingamerki ásamt kennileitum þeirra, virki og skansar og leifar af öðrum varnarmannvirkjum, þingstaðir, meintir hörgar, hof og vé, brunnar, uppsprettur, álagablettir og aðrir staðir og kennileiti sem tengjast síðum, venjum, þjóðtrú eða þjóðsagnahefð, áletranir, myndir eða önnur verksummerki af manna völdum í hellum eða skútum, á klettum, klöppum eða jarðföstum steinum og minningarmörk í kirkjugörðum, haugar, dysjar og aðrir greftrunarstaðir úr heiðnum eða kristnum sið, skipsflök eða hlutar þeirra.

Fornminjar njóta friðunar nema annað sé ákveðið af Minjastofnun Íslands.“

Í 21. grein laga um menningarminjar segir: „fornleifum, sbr. 3. mgr. 3. gr., jafnt þeim sem eru friðlýstar sem þjóðminjar og þeim sem njóta friðunar í krafti aldurs, má enginn, hvorki landeigandi, ábúandi, framkvæmdaraðili né nokkur annar, spilla, granda eða breyta, hylja, laga, aflaga eða flytja úr stað nema með leyfi Minjastofnunar Íslands.“

Þetta á við um allar fornleifar, óháð sérstakri friðlýsingu. Friðhelgi fornleifa er ekki háð því að þær séu þekktar eða hafi verið skráðar. Sú skylda hvílir á sveitarfélögum eða framkvæmdaaðilum að gera Minjavernd ríkisins viðvart ef fyrirsjáanlegt er að minjar spillist vegna hvers konar framkvæmda eða breyttrar landnotkunar (sjá 12.gr.). „Ef fornminjar sem áður voru ókunnar finnast við framkvæmd verks skal sá sem fyrir því stendur stöðva framkvæmd án tafar. Skal Minjastofnun Íslands láta framkvæma vettvangskönnun umsvifalaust svo skera megi úr um eðli og umfang fundarins. Stofnuninni er skylt að ákveða svo fljótt sem auðið er hvort verki megi fram halda og með hvaða skilmálum. Óheimilt er að halda framkvæmdum áfram nema með skriflegu leyfi Minjastofnunar Íslands (24 gr.).“

Eitt af markmiðum fornleifaskráningar er að koma í veg fyrir að minjar verði fyrir skemmdum af gáleysi eða nauðsynjalausu. Fornleifaskráning nýtist við minjavörslu þegar ákveða á verndun á einstökum minjastöðum. Eins kemur hún að miklum notum vegna fyrirhugaðra framkvæmda. Þá er hægt að taka tillit til minjanna við skipulagsgerð og nýta þær í rannsókna eða kynningarskyni. Með fornleifaskráningu má einnig stórlega minnka líkur á að fornleifar komi óvænt í ljós við framkvæmdir sem gæti leitt til tafa á viðkomandi verki.

## AÐFERÐAFRÆÐI

Aðferðafræði rannsóknarinnar byggir fyrst og fremst á fornleifaskráningu á vettvangi en að auki var farið yfir helstu heimildir um jarðirnar, s.s. örnefnaskrár, túnakort, jarðabækur og annað sem getur gefið vísbendingar um fornminjar.

Allir skráðir minjastaðir voru skráðir og voru teknir staðsetningarpunktar á hverjum stað með Trimble pro uppmælitæki. Minjastöðunum var lýst og ljósmyndir teknar af hverjum stað.

## SKRÁ YFIR FORNLEIFAR Á DEILISKIPULAGSSVÆÐI

Númerin eru fengin frá kortasjá Minjastofnunar Íslands. Hvert verkefni er afmarkað og hlýtur sérstakt númer sem í þessu tilfelli er númerið **1862**. Sjá má afmörkun þess svæðis sem skráð var inn á kortasjá Minjastofnunar <https://www.map.is/minjastofnun/> . Hver fornleif hlýtur síðan hlaupandanúmer dæmi: *verkefnanúmer 1862-1*.

## Kjaranstaðir

### Saga

Jörðin kemur fyrst fram í heimildum frá 1446 en þá er hún ein jarða Guðmundar Arasonar á Reykhólum<sup>1</sup>. Jörðin kemur svo aftur fyrir í heimildum frá 1570<sup>2</sup> „Kieransstader. Jarðadýrleiki xii, og so tíundast 4 tíundum.“ „<sup>3</sup>Kjaranstaðir í útvestur. Þar kortur vegur til næsta bæjar. Stendur undir Kjaranstaðahorni við samnefnda á og Dýrafjörð, 12 Hdr. Þar er jarðasamt á vetrum, notagott fyrir fénað á sumrum, en hrjóstrugt, heyskaparlítið og næðingsamt.“<sup>4</sup> Kjaransstaðir voru að fornu fari um 12 hundurð. Rétt fyrir innan Kjaransstaðaanna og mjög skammt ofan við þjóðveginn eru tóttir sem menn nefna Kjaransstaðakot en býlið sem þar stóð féll í eyði um 1600<sup>5</sup>.

### 1862-1

**Eldra númer:** ÍS-140663-41:009

**Sérheiti:** Stekkárdalur

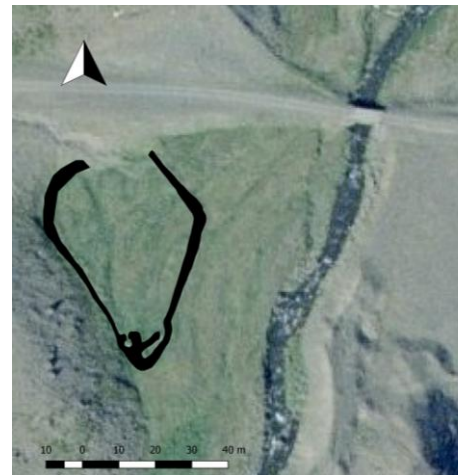
**Hlutverk:** Stekkur

**Tegund:** Hleðsla/rétt

**Staðsetning:** A 303789 N 600977

**Staðhættir:** „Við ána undan Leitinu svonefnda, heitir Leitisárdalur (40). Þar nokkuð neðar heitir Skarðsárdalur. Þar er stórt skarð heim úr dalnum, er heitir Skarðsárdalslaut, gamall farvegur og nú nýr, því ánni hefur verið veitt í hann til virkjunar. Þar rétt neðar er foss í ánni, sem heitir Sauðafoss og lítill foss þar neðar heitir Möngufoss og þar nokkru neðar utan árinna er grasi gróinn árdalur, sem heitir *Stekkjarárdalur*.“

**Minjalýsing:** Í Stekkárdal er stór stekkur. Stekkurinn er grjóthlaðinn og eru hleðslur ógrónar. Stekkurinn er frekar stór og innst í honum eru tvö minni hólf. Stekkurinn er 44 m á breidd og 60 m á lengd. Hleðslur eru um 1 m á breidd og um 0,5 m á breidd.



Mynd 1. Stekkur í landi Kjaransstaða.

<sup>1</sup> Íslenskt fornbréfasafn.IV., 683-688.

<sup>2</sup> Jarðabréf frá 16. og 17. öld.

<sup>3</sup> Jarðabók Árna Magnússonar og Páls Vídalín VII.1981: 53.

<sup>4</sup> Sóknarlýsing Vestfjarða II,1952: 55-56.

<sup>5</sup> Kjartan Ólafsson. 1999:169-170.

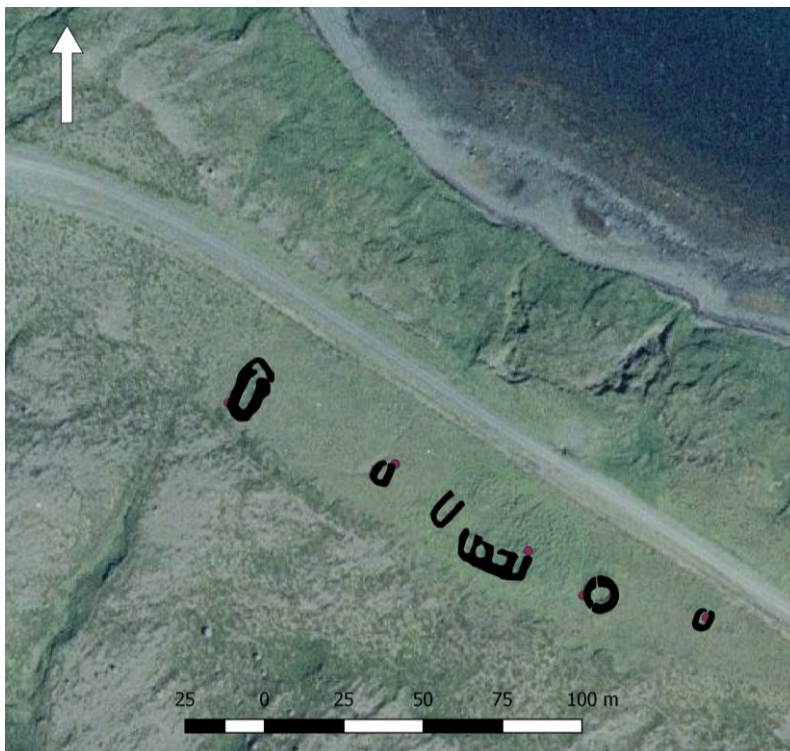
**1862-2****Eldra númer:** ÍS-140663-41:011**Sérheiti:** Kjaransstaðakot**Hlutverk:** Býli**Tegund:** Bæjarhóll**Staðsetning:** A 304110 N 600849

**Staðhættir:** „Kjaransstaðakot heitir hjer eitt örnefni fyrir innan ána, þar sjást tóftarústir og girðingar, og því er sýnilegt, að þar hafi að fornu bygð verið, en hvört það hafi verið hjáleiga af



Mynd 2. Rústir Kjaransstaðakots.

Kjaransstöðum eður jörð fyrir sig, vita menn ekki. Ekki má hjer byggja aftur, því þetta pláts er yfirrunnið af aur og grjóti og upplásið þar með í óberjum samóa.“<sup>6</sup> „Rétt fyrir innan Kjaransstaðaána og mjög skammt fyrir ofan þjóðveginn eru tóttir sem menn nefna Kjaransstaðakot, en býlið sem þar stóð féll í eyði fyrir 1600. Fáeinum skrefum innar er hringlaga tótt, langtum yngri, og má ætla að þar hafi staðið fjárbyrgi.“ (Kjartan Ólafsson, 1999). Bæjarhóllinn stendur um 9 m frá núverandi vegstæði inn Dýrafjörð.



Mynd 3. Kjaransstaðakot með uppmældum rústum frá bænum.

<sup>6</sup>Jarðabók Árna Magnússonar og Páls Vídalín VII. 1981: 53.

**Minjalýsing:** Minjarnar standa rétt sunnan við þjóðveginn. Þýfður bæjarhóll og sést móta fyrir rýmum sem hafa verið herbergi eða hús í bænum. Miðað við aldur hefur líklega verið skáli og svo hafa hús verið byggð þétt við. Hægt var að greina fjögur rými en svæðið er mjög þýft og erfitt að greina vegg frá þúfum. Bæjarhóllinn er 46 m frá NV-SV og 34 m frá NNA-SSV.

### 1862-3

**Eldra númer:** ÍS-140663-41:012

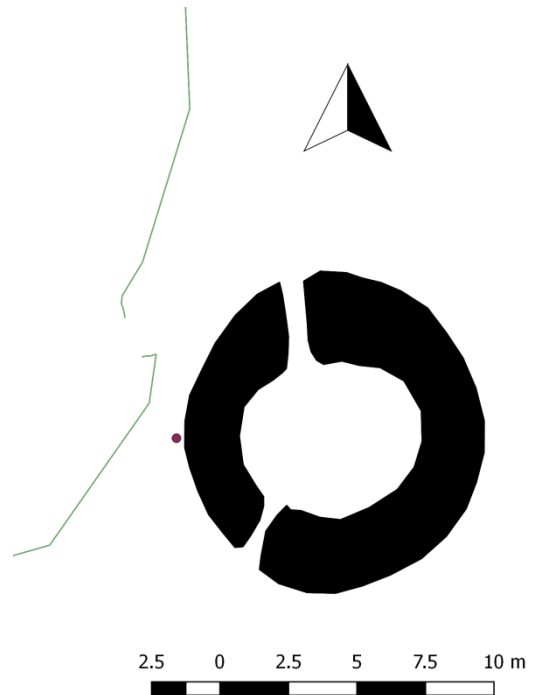
**Hlutverk:** Fjárskýli

**Tegund:** Gerði/hlað

**Staðsetning:** A 304144 N 600836

**Staðhættir:** „Rétt fyrir innan Kjaransstaðaána og mjög skammt fyrir ofan þjóðveginn eru tóttir sem menn nefna Kjaransstaðakot, en býlið sem þar stóð féll í eyði fyrir 1600. Fáeinum skerfum innar er hringlaga tótt, langtum yngri, og má ætla að þar hafi staðið fjárbyrgi.“ (Kjartan Ólafsson, 1999). Fjárborgin stendur um 2 m frá útmörkum bæjarhólsins á Kjaransstaðakoti og um 19 m austur af bæjarrústunum.

**Minjalýsing:** Fjárborgin er 12x13 m á stærð. Hún er hringlaga eins og var algengt á Vestfjörðum. Þar kallast fjárborgir að þessu tagi hlað. Fjárborgin hefur verið hlaðin úr torfi og grjóti og sér vel i grjót. Tvö op eru á fjarborginni til suðurs og norðurs en líklega er annað aðeins hrún. Fjárborgin er um 0,5 m á hæð. Mögulegt er að hún sé yngri en minjar Kjaransstaðakots.



Mynd 4. Teikning af fjárbyrginu.





Mynd 5. Fjárbyrgi eða hlað eins og það er kallað á Vestfjörðum.

**1862-4**

**Eldra númer:** ÍS-140663-41:018

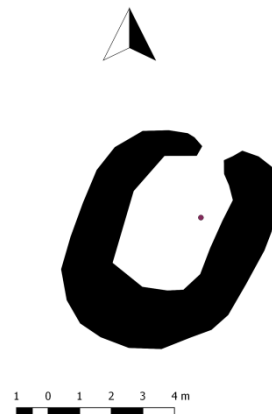
**Hlutverk:** Óþekkt

**Tegund:** Útihús

**Staðsetning:** A 304177 N 600829

**Staðhættir:** Um 25 m vestur af fjárborginni er lítil rúst. Rústin er um 2 m suður af veginum gamla inn Dýrafjörðinn.

**Minjalýsing:** Rústin er 6 m á breidd og 8 m á lengd. Veggir eru lágir, útflattir og ógreinilegir og 2 m á breidd. Rústin er alveg gróin.



Mynd 6. Teikning af rústinni sem stendur vestur af fjárborginni.



Mynd 7. Fornleifafraeðingur stendur í rústum útihússins sem er ekki mjög greinileg.

## 1862-5

**Hlutverk:** Óþekkt/útihús

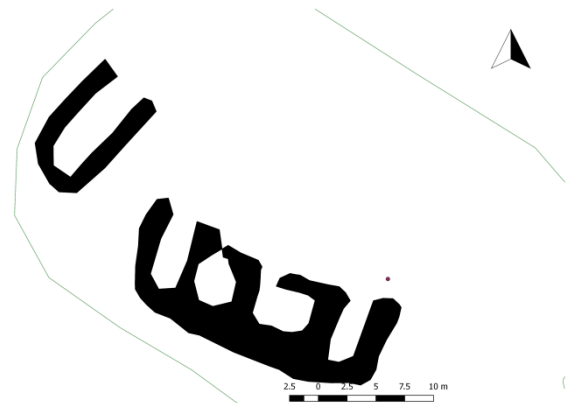
**Tegund:** Rúst

**Staðsetning:** A 304095 N 600863

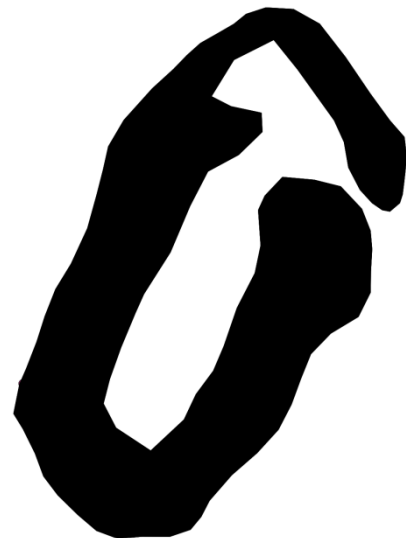
**Staðhættir:** Um 9 metra frá bæjarrústum Kjarntaðakots eru rústir af litlu húsi.

**Minjalýsing:** Rústin er 12 m að lengd og 6 m á breidd. Hún er gróinn og veggir lágir eða um 20 cm.

**Eldra númer:**



Mynd 8. Teikning af úthúsinu sem stendur nær bæjarrústunum.

**1882-6****Hlutverk:** Óþekkt/útihús**Tegund:** Rúst**Staðsetning:** A 304075 N 600875**Staðhættir:** Um 31 m vestur af bæjarrústum Kjarntaðakots er rúst af litlu húsi.**Minjalýsing:** Rústin er 8 m á breidd og 6 m á lengd. Veggir eru lágir og útflattir og eru um 2 m á breidd. Rústin er gróin og ekki sér í hleðslur eða grjót. Hæð veggja er hæst 30 cm. Rústin stendur alveg fast við uppborðan læk og hefur líklega verið útihús.*Mynd 9. Rústir húss sem stóð rétt við bæjarlækinn.***1862-7****Eldra númer:** ÍS-140663-41-018**Hlutverk:** Óþekkt**Tegund:** Rúst**Staðsetning:** A 304034 N 600899**Staðhættir:** Um 76 m norð vestur af bæjarrústum Kjarntaðakots er ílöng rúst.**Minjalýsing:** Rústin stendur fast við brekkuna sem er ofan við bæinn. Rústin snýr í átt af bænum og því þvert á bæjarrústirnar sjálfar sem hafa snúið til norðurs út á fjörðinn. Langhlið þessarar rústar snýr í austur að bænum. Rústin er ílöng og virðist vera tvö hólf. Dyr eru á minna hólfinu og inn af því er stærra rýmið. Rústin er 20 m á lengd og 11 m á breidd. Hleðslur eru hæstar um 50 cm. Rústin er gróin en sér samt í grjót á stöku stað.

2.5 0 2.5 5 7.5 10 m

*Mynd 10. Teikning af rústinni sem er yst í húsaröð Kjaransstaða. Líklega útihús.*



Mynd 11. Ljósmynd af rústinni sem snýr þvert á hin húsín í bæjarröðinni í Kjaransstaðakoti.

## Hvammur

### Saga

Að fornu mati var Hvammur 60 hundraða jörð<sup>7</sup>. Fyrstu heimildir um jörðina koma fram árið 1346 í máldaga frá Strandakirkju<sup>8</sup>. Margir telja hinsvegar að jörðin hafi verið byggð allt frá landnámi. Hálfkirkju er getið í Hvammi 1346 og er hún enn í notkun árið 1570<sup>9</sup>. Þegar Árni og Páll eru á ferð í Dýrafirði árið 1710 segja þeir að hálfkirkja hafi verið þar að fornu og líklegt að hætt hafi verið að nota hana seint á 16. öld eða snemma á þeirri 17. Í Örnefnaskrá segir að um 1940 hafi leiðin í kirkjugarðinum enn verið sjáanleg en nú sé allt orðið slétt þar sem áður voru leiði hina framliðnu.<sup>10</sup> Kirkjan stóð á túninu neðan við gamla bæjarhólinn og heitir túnið Dyravöllur. Bæjarhólinn er mjög greinilegur og er neðar en núverandi íbúðarhús í Mið-Hvammi. Eftir 1880 voru býlin í Hvammi jafnan nefnd Lægsti-Hvammur (eða Neðsti-Hvammur), Mið-Hvammur og Hæsti-Hvammur (eða Efsti-Hvammur).<sup>11</sup> Hjáleigur sem tilheyrðu Hvammi árið 1710 voru Hvammhús neðri, Innrihús, Ytrihús og Ausukot<sup>12</sup>. Á síðasta fjórðungi 19. aldar risu í landareign Hvamms allmörg þurrabúðarkot og fjölgaði þá fólkinu verulega. Sum þessara híbýla voru reist í heimatúni bændanna eða þar rétt hjá, en önnur yst í landareigninni, skammt frá landamerkjum á móti Þingeyri<sup>13</sup>.

<sup>7</sup> Jarðabók Árna Magnússonar og Páls Vídalín VII.1981:49

<sup>8</sup> Íslenskt fornbréfasafn. II:832

<sup>9</sup> Íslenskt fornbréfasafn.VI:145

<sup>10</sup> Örnefnaskrá Hvammur.

<sup>11</sup> Kjartan Ólafsson 1999:162

<sup>12</sup> Jarðabók Árna Magnússonar og Páls Vídalín VII.1981: 52

<sup>13</sup> Kjartan Ólafsson 1999:162

**1862-8****Hlutverk:** Kirkjugarður**Tegund:** Heimild**Staðsetning:** A 298612 N 602471

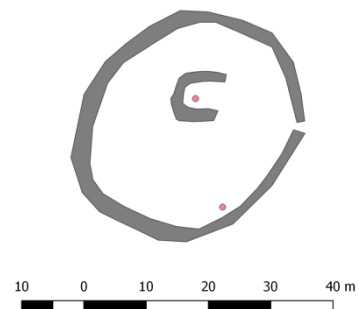
**Staðhættir:** Í örnefnaskrá sem skráð var árið 1942 af Þorbergi Steinssyni segir: „enda sjást þar merki til, að höfðingi hafi búið til forna, bæði stórar bæjarrústir, stórir öskuhaugar, stórt fjós með vatnsleiðslu í, þannig að kæk sem rennur í gegnum túnið, hefur verið veitt í gegnum fjósið, og varð þessa vart nú á síðustu árum, er sléttað var í tóttum þeim. Ennfremur sést þar bænhústótt og *grafarstæði eða leiði allt um kring*, hefur garður verið hlaðinn utanum og sést hann glögggt enn í dag<sup>14</sup>. „Um 42 metra frá þjóveginum um Dýrafjörð innan túns sem kallað var Dyravöllur og 140 m norður af núverandi íbúðarhúsi í Mið-Hvammi er kirkjugarður“.

**Minjalýsing:** Garðurinn hefur verið sléttaður en hann má þó enn greina á loftmyndum ef vel er að gáð sem og þá má greina hann í túninu neðan við bæinn. Garðurinn kemur í dag fram sem upphækkun í túninu og má sjá hringlaga form. Það er líklega ómögulegt fyrir óvana að greina garðinn í túninu. Hægt er að finna að jarðvegur er þéttur og þykkari en túnið sjálft þar sem sléttað hefur verið úr garðinum. Engin merki sjást um grafir. Garðurinn virðist vera nokkuð stór eða um 35 m í þvermál en vegna þess að kirkjugarðsveggurinn hefur verið sléttaður gæti garðurinn sjálfur hafa verið minni. Ekki sést í grjóti. Grafir eru líklega óskemmdar undir yfirborði túnsins.

**1862-9****Hlutverk:** Bænhús**Tegund:** Heimild**Staðsetning:** A 298613 N 602476

**Staðhættir:** Í miðri hringlaga upphækkun sem er að öllum líkindum kirkjugarður má greina mjög óljósa, litla byggingu.

**Minjalýsing:** Líklega er þar um að ræða rústir bænhússins. Ekki sést fyrir byggingunni á yfirborði en örlítill dæld og harðari jarðvegur þar sem veggir hafa verið flattir út, gefa til kynna að þarna hefur staðið mjög lítil kirkja. Líklegt er að grunnur kirkjunnar hafi verið grjóthlaðinn og finnst fyrir grjóti undir



Mynd 12. Teikning af kirkjugarðinum og bænhústóftinni sem sér móta óljóst fyrir.

<sup>14</sup> Örnefnaskrá Hvammur

sverði. Kirkjan hefur verið um 7 m á lengd og 7 m á breidd að utanmáli. Líklegt er að grunnur kirkjunnar sé enn til staðar undir sverði.

### 1862-10

**Hlutverk:** Óþekkt

**Tegund:** Rúst

**Staðsetning:** A 298738 N 602454

**Staðhættir:** Á austari bakka Hvammsár um 30 metra suður af þjóðveginum um Dýrafjörð er rúst.

**Minjalýsing:** Rústin er 18 m á lengd og 7 m á breidd. Veggir eru þykkir eða um 2 metrar og hæð þeirra er 50 cm.



Mynd 13. Rúst 1862-10 er efri rústin á myndinni.

### 1862-11

**Hlutverk:** Rétt

**Tegund:** Hleðsla

**Staðsetning:** A 298752 N 602425

**Staðhættir:** Á austari bakka Hvammsár um 47 metra suður af þjóðveginum um Dýrafjörð er rétt.

**Minjalýsing:** Réttin er grjóthlaðin og er nokkuð gróin. Hún er opin til suðurs. Réttin er 12 m á lengd og 7 m á breidd. Hæð veggja er 50 cm.



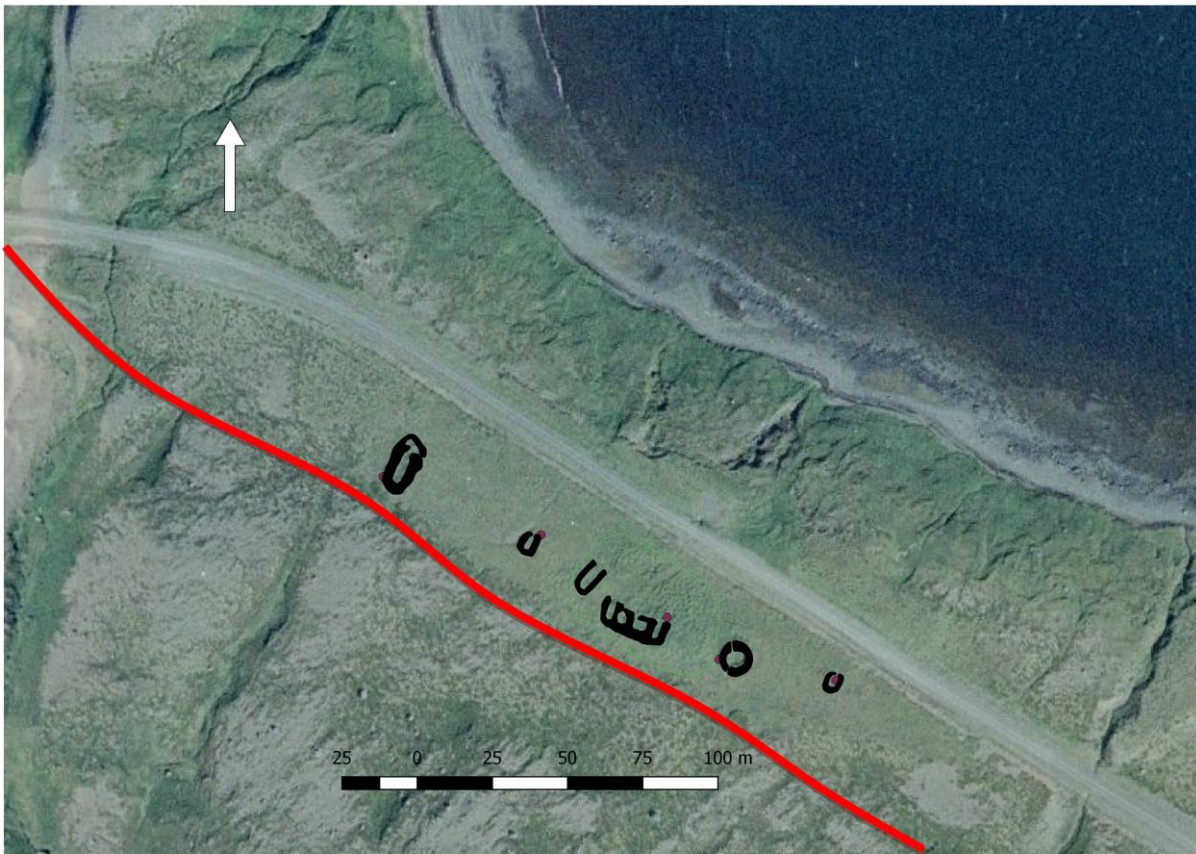
Mynd 14. Rúst 1862-11 er neðri rústin á myndinni.

## UMRÆÐUR

Þegar fornleifar eru kannaðar vegna lagningu strengja er samkvæmt fyrirmælum Minjastofnunar Íslands gert ráð fyrir því að kannað sé svæði sem nemur 15 metrum frá streng til hvorrar áttar. Skoðað var svæði frá spennustöð utan við Þingeyri og að fyrirhuguðum gangnamuna á Dýrafjarðargöngum (Dýrafjarðar megin). Rafmagnsstrengurinn liggur 12 m frá miðlínu veggis um Dýrafjörð, sunnanmegin við veginn. Þegar strengurinn liggur framhjá Hvammi er hann í dældinni milli túnsins framan við Mið-Hvamm og veggis. Utan við girðingu sem girðir túnið af. Um 43 metrar eru frá miðlínu vegar og að nyrstu mörkum á fornum kirkjugarði sem var í

Hvammi á 16. öld. Ljóst er því að garðurinn er utan við þá 15 metra sem eru frá jarðstreng að sunnan og telst garðurinn því ekki vera í hættu vegna lagningu rafstrengsins. Hinsvegar er ljóst að vegurinn um Dýrafjörð hefur verið lagður yfir gamla túnið við Mið Hvamm sem jafnframt er elsta byggðin í Hvammi. Vegna þessa og þeirra heimilda sem til eru um minjar í Hvammi er lagt til að framkvæmdaeftirlit verði þegar skurðurinn er grafinn fyrir strenginn framhjá Hvammi. Því það svæði var innan túngarðs á Hvammi til forna. Líklegt er að vegagerð um Dýrafjörð hafi skemmt minjar á sínum tíma en þó er það ekki víst og mikilvægt að fornleifafræðingur hafi eftirlit með verkinu framan við Hvamm.

Rústir Kjaransstaðakots eru neðan við brekku, fyrirhugað var að leggja strenginn neðst í brekkuna rétt ofan við rústirnar. Lagt er til að strengurinn verði færður ofar í brekkuna um a.m.k. 15 m frá minjunum sem eru rétt neðan við brekkuna. Sé viðhaft framkvæmdaeftirlit við Hvamm og strengurinn færður ofan við Kjaransstaðakot eru minjar ekki í hættu við framkvæmdina.



Mynd 15. Strengurinn eins og hann er fyrirhugaður neðst í brekkuna ofan við rústirnar, lagt er til að hann verði færður ofar í brekkuna a.m.k. 15 metra.

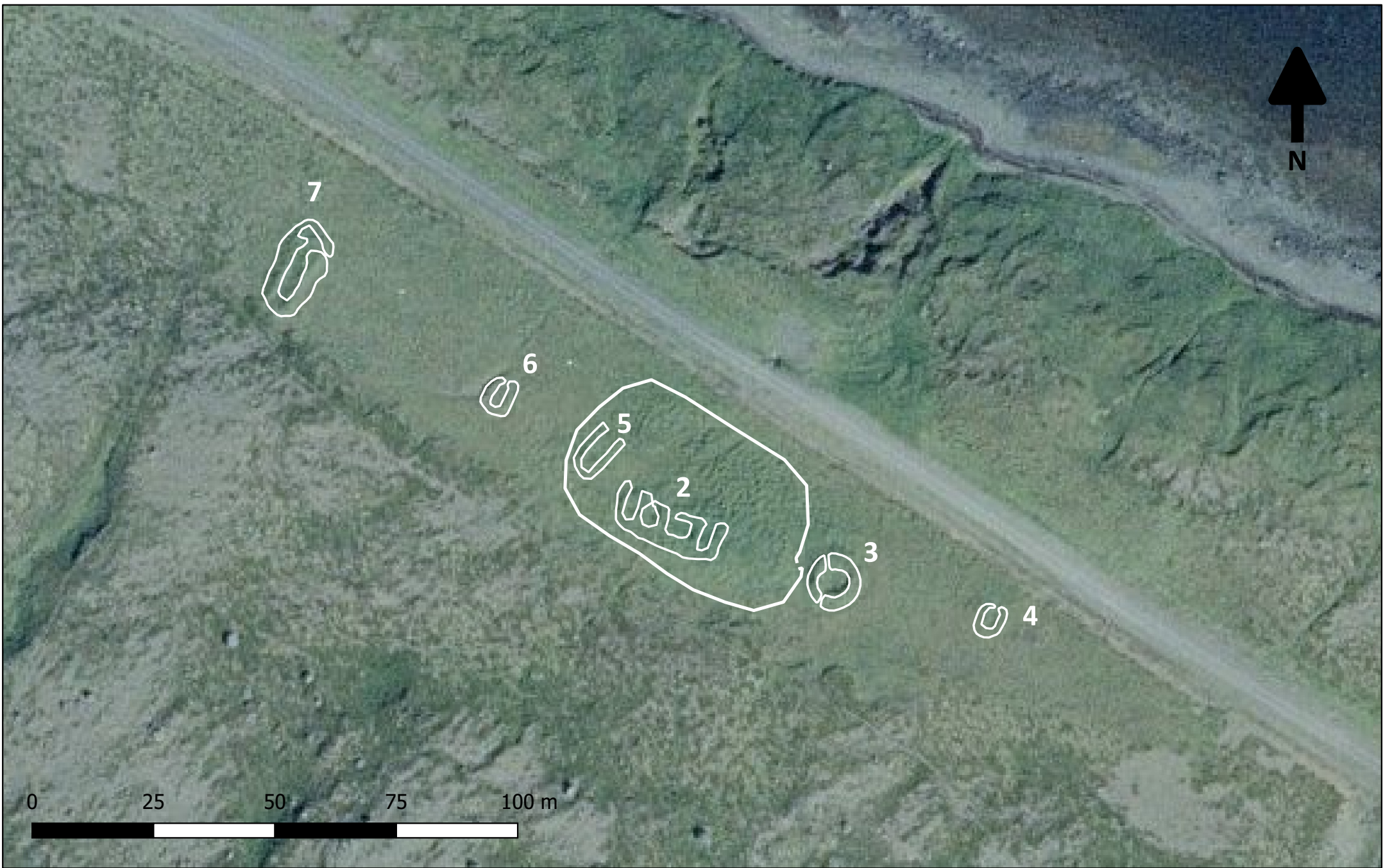


Mynd 16. Kjaransstaðakot er á svæðinu ofan við veginn og neðan við brekkuna. Lagt er til að strengurinn fari ofar í brekkuna og frá minjunum sem eru alveg að brekkurótum.



Mynd 17. Strengurinn er merktur með rauðu.







## HEIMILDASKRÁ

Árni Magnússon og Páll Vídalín 1981. *Jarðabók Árna Magnússonar og Páls Vídalíns*. II. bindi. Gefin út af Hinu íslenska fræðafjelagi í Kaupmannahöfn.

Diplomatarium Islandicum Íslenzkt fornbréfasafn 1944-1949. Fjórtaða bindi. 1551-1567. Gefið út af Hinu íslenska bókmentafélagi, Reykjavík.

J. Johnsen 1847. *Jarðatal á Íslandi*. Gefið út af J. Johnsen, Kaupmannahöfn.

Kjartan Ólafsson 1999. *Firðir og fólk 900-1900*. Vestur Ísafjarðarsýsla. Vestfjarðarrit I. Útgáfufélag Búnaðarsambands Vestfjarða. Kaupmannahöfn.

Margrét Hrönn Hallmundsdóttir, Caroline Paulsen 2008. *Fornleifakönnun vegna fyrirhugaðra ganga milli Dýrafjarðar og Arnarfjarðar*. Náttúrustofa Vestfjarða. Mars 2008. NV nr.7-08.

*Manntal á Íslandi 1703* 1924-1947. Ásamt manntali 1729 í þrem sýslum. Gefið út af Hagstofu Íslands, Reykjavík.

*Manntal á Íslandi 1801. Suðuramt*. 1978. Ættfræðifélagið gaf út, Reykjavík.

*Manntal á Íslandi 1816*. I. hefti. 1947-1974. Prentað að tilhlutan Ættfræðifélagsins með styrk úr Ríkissjóði, Akureyri.

Sóknarlýsingar Vestfjarða II. 1952. Ísafjarðar og Strandasýslur. Samband Vestfízkra áttthagafélaga. Reykjavík.

### Óutgefnar heimildir.

Örnennaskrá Kjaransstaða í Dýrafirði. Örnefnastofnun Íslands.

Örnefnaskrá Hvammur í Dýrafirði. Örnefnastofnun Íslands.