

Fornleifaskráning vegna fyrirhugaðra framkvæmda á NFLÍ- og Fagrahvammssvæðinu í Hveragerði




Kristín Sýlvía Ragnarsdóttir

Margrét Hrönn Hallmundsdóttir

NV nr. 04-21

Janúar 2021

 NÁTTÚRUSTOFA VESTFJARÐA		DAGSETNING: JANÚAR 2021
		DREIFING: <input type="checkbox"/> OPIN <input type="checkbox"/> LOKUÐ TIL: <input type="checkbox"/> HÁÐ LEYFI VERKKAUPA
SKÝRSLA NR: NV NR. 04-21	VERKNÚMER: 545	
HEITI SKÝRSLU: FORNLEIFASKRÁNING VEGNA FYRIRHUGAÐRA FRAMKVÆMDA Á NFLÍ- OG FAGRAHVAMSSVÆÐINU Í HVERAGERÐI		BLAÐSÍÐUR: 25 UPPLAG: 5
HÖFUNDUR: KRISTÍN SYLVÍA RAGNARSDÓTTIR MARGRÉT HRÖNN HALLMUNSDÓTTIR		FJÖLDI KORTA: 2 GERÐ SKÝRSLU/VERKSTIG:
VERKEFNISSTJÓRI: MARGRÉT H. HALLMUNSDÓTTIR		UNNIÐ FYRIR: HVERAGERÐISBÆ
ÚTDRÁTTUR FORNLEIFASKRÁNING VEGNA FYRIRHUGAÐRA FRAMKVÆMDA Á VÞ6 REITNUM OG FAGRAHVAMSSVÆÐINU Í LANDI VORSABÆJAR Í SVEITARFÉLAGINU HVERAGERÐISBÆR. FYRIRHUGAÐ ER AÐ ÞAR RÍSI ÍBÚÐAHVERFI. VIÐ FORNLEIFASKRÁNINGU VORU 10 MINJAR SKRÁÐAR INNAN SVÆÐISSINS.		
LYKILORÐ ÍSLENSK: FORNLEIFASKRÁNING, DEILISKIPULAG		LYKILORÐ ENSK: ARCHAEOLOGICAL SURVEY
UNDIRSKRIFT VERKEFNASTJÓRA:		YFIRFARIÐ AF:

1. EFNISYFIRLIT

1. EFNISYFIRLIT	3
2. INNGANGUR	4
3. AÐFERÐAFRÆÐI	6
3.1 Tilgangur fornleifaskráninga	7
3.2 Skráning fornleifa	8
4. FRAMKVÆMDARSVÆÐIÐ	8
4.1 Saga Vorsabæjar (Ossabær)	9
4.2 Fornleifaskráning framkvæmdasvæðis	11
5. NIÐURSTÖÐUR	23
6. HEIMILDASKRÁ	25
7. KORT	26

2. INNGANGUR

Að beiðni Guðmundar F. Baldurssonar skipulagsfulltrúa hjá Hveragerðisbæ gerði Náttúrustofa Vestfjarða fornleifakönnun á vegna fyrirhugaðra framkvæmda á VP6 reitnum og Fagrahvamssvæðinu í landi Vorsabæjar í sveitarfélaginu Hveragerðisbær. Svæðið er u.þ.b. 23,6 ha að flatarmáli. Fyrirhugað er að þar rísi íbúðahverfi. Árið 2017 kom út skýrslan *Aðalskipulag Hveragerðisbæjar 2017-2029*.¹ Minjastofnun Íslands barst tölvupóstur frá skipulagsfulltrúa Hveragerðisbæjar vegna breytingar á aðalskipulagi og nýju deiliskipulagi fyrir íbúðabyggð NLFÍ í Hveragerðisbæ.

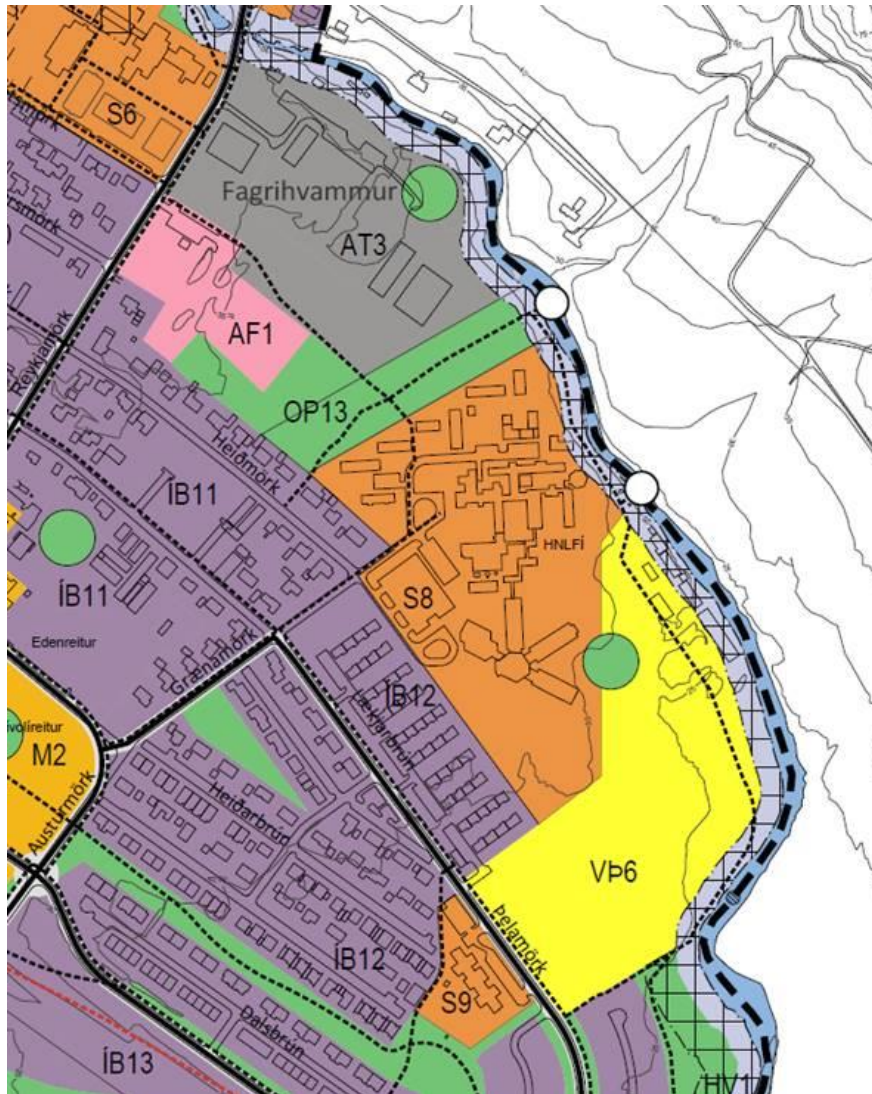
Í bréfi Minjastofnunar Íslands segir; „Í skipulagslýsingu kemur fram að skipulagssvæðið sem lýsingin fjalli um sé u.þ.b. 2,3 ha að flatarmáli og sé að öllu leyti innan reits sem kallaður er VP6 í aðalskipulagi sveitarfélagsins. Innan svæðisins á m.a. að rísa lágrest íbúðabyggð fyrir 55 ára og eldri í tengslum við starfsemi NLFÍ. Fjallað er um menningarminjar í kafla 2.3 í skipulagslýsingunni. Þar segir að engar þekktar fornleifar séu innan deiliskipulagsreits skv. fyrirbyggjandi fornleifaskráningu frá 2001 og 2002. Fram kemur að Minjastofnun hafi bent á það að fornleifaskráningin sé barn síns tíma og hvatt Hveragerðisbæ til þess að endurskoða skráninguna. Bæjarstjórn Hveragerðisbæjar áformi ekki að ráðast í heildarendurskoðun á þessu ári en gerð verið sérstök fornleifaskráning fyrir svæði Heilsustofnunar NLFÍ í tengslum við deiliskipulagsgerðina. Í kafla 4 í skipulagslýsingunni segir að innan deiliskipulagsreitsins séu engar byggingar og að því sé ekki þörf á að gera sérstaka húsakönnun á reitnum. Minjastofnun Íslands bendir á að ef fornleifar finnast innan skipulagssvæðisins þarf að sýna staðsetningu þeirra og útlínur á deiliskipulagsuppdrætti. Taka þarf tillit til fornleifanna við útfærslu skipulagsreits og fjallað um áhrif skipulagsins á fornleifarnar í greinagerð/ umhverfisskýrslu. Stofnunin minnir á að í 22.gr. laga um menningarminjar (Nr. 80/2012) segir að umhverfis fornleifar skuli vera 15 metra friðhelgað svæði nema annað sé ákveðið. Minjastofnun gerir ekki frekari athugasemdir við skipulagslýsingu vegna breytingar á aðalskipulagi og nýju deiliskipulagi fyrir íbúðabyggð NLFÍ í Hveragerðisbæ.“²

Í bréfi Minjastofnunar kemur fram að svæðið sem rannsaka ætti væri að öllu leyti innan deiliskipulagsreits VP6. Samkvæmt aðalskipulagi nær svæðið yfir sjö landnotkunarreitum og eru samtals 23,6 ha. Í skipulagsuppdrætti í Aðalskipulagi Hveragerðisbæjar á mynd 1

¹ *Aðalskipulag Hveragerðisbæjar 2017-2029*, 2017.

² *Bréf Minjastofnunar Íslands*, MÍ202101-0016/6.09/K.M.

sjást reitirnir, þ.e. Athafnarsvæði AT3, Afpreyingar- og ferðamannasvæði AF1, Opið svæði OP13, Samfélagsþjónustusvæði S8, Verslunar- og þjónustusvæði VP6, Íbúðarsvæði ÍB12 (að hluta til) og Strandsvæði S (að hluta til).



Mynd 1. Skjáskot af reitum í skipulagsupprætti í Aðalskipulagi Hveragerðisbæjar.³

Svæðið hafði áður verið skráð árið 2001 og 2002 af Fornleifastofnun Íslands og kom sú skráning út í skýrslunni *Fornleifaskráning í Hveragerði*.⁴ Önnur útgáfa á skýrslunni var gefin út með *Viðbótarskráningu við menningarminjar*⁵ frá árinu 2004 sem var tekið saman af Birni Pálssyni, fyrrverandi héraðsskjalaverði í Árnassýslu. Þar skýrir hann frá áður óskráðum minjum sem voru að finna innan deiliskipulagsreits, ásamt fleiru. Við

³ *Aðalskipulag Hveragerðisbæjar 2017-2029*, 2017.

⁴ Elín Ósk Hreiðarsdóttir, 2002.

⁵ Björn Pálsson, 2004.

vettvangsvinnu var haft samband við Björn Pálsson og fær hann þakkir fyrir aðstoð og upplýsingar á vettvangi.

Svæðið var gengið og minjar voru mældar upp. Vettvangsvinna fór fram þann 22. janúar 2021 og var unnin af Margréti Hrönn Hallmundsdóttir. Kristín Sylvía Ragnarsdóttir sá um skýrslu og kortagerð ásamt Margréti Hrönn Hallmundsdóttir.



Mynd 2. NFLÍ- og Fagrahvamssvæðið í Hveragerði inn rammað með gulum lit.

3. AÐFERÐAFRÆÐI

Aðferðafræði rannsóknarinnar byggir fyrst og fremst á fornleifaskráningu á vettvangi en að auki var farið yfir helstu heimildir um jarðirnar, s.s. örnefnaskrár, túnakort,

jarðabækur og annað sem getur gefið vísbendingar um fornminjar. Notast var við Trimble Juno 5 uppmælingatæki og myndir teknar af svæðinu.

3.1 Tilgangur fornleifaskráninga

Allir skráðir minjastaðir voru skráðir og voru teknir staðsetningarpunktar á hverjum stað með Trimble Juno uppmælitæki. Minjastöðunum var lýst og ljósmyndir teknar af hverjum stað.

Í lögum um menningarminjar nr. 80 29. júní 2012 segir að lögin eigi að tryggja eftir föngum verndun menningarsögulegra minja í eigin umhverfi og að íslenskum menningararfi verði skilað óspilltum til komandi kynslóða. Eins eiga lögin að auðvelda aðgang að minjunum, kynna þær þjóðinni og greiða fyrir rannsóknum. Þá er fornleifaskráning bundin skipulagsgerð skv. lögnum, en í 16. gr. segir:

„Skylt er að fornleifaskráning fari fram áður en gengið er frá svæðisskipulagi, aðalskipulagi eða deiliskipulagi eða endurskoðun þess og skal sá sem ber ábyrgð á skipulagsgerð í samræmi við skipulagslög standa straum af/ kostnaði við skráninguna.“

Í 3. grein laganna eru fornleifar skilgreindar sem:

„Fornleifar teljast hvers kyns mannvistarleifar, á landi, í jörðu, í jökli, sjó eða vatni, sem menn hafa gert eða mannaverk eru á og eru 100 ára og eldri, svo sem:

búsetulandslag, skrudgarðar og kirkjugarðar, byggðaleifar, bæjarstæði og bæjarleifar ásamt tilheyrandi leifum mannvirkja og öskuhauga, húsaleifar hvers kyns, svo sem leifar kirkna, bænhúsa, klaustra, þingstaða og búða, leifar af verbúðum, naustum og verslunarstöðum og byggðaleifar í hellum og skútum, vinnustaðir þar sem aflað var fanga, svo sem leifar af seljum, verstöðvum, bólum, mógröfum, kolagröfum og rauðablæstri, tún- og akurgerði, leifar rétta, áveitumannvirki og aðrar ræktunarmínjar, svo og leifar eftir veiðar til sjávar og sveita, vegir og götur, leifar af stíflum, leifar af brúm og öðrum samgöngumannvirkjum, vöð, varir, leifar hafnarmannvirkja og bátalægi, slippir, ferjustaðir, kláfar, vörður og önnur vega- og siglingamerki ásamt kennileitum þeirra, virki og skansar og leifar af öðrum varnarmannvirkjum, þingstaðir, meintir hörgar, hof og vé, brunnar, uppsprettur, álagablettir og aðrir staðir og kennileiti sem tengjast síðum, venjum, þjóðtrú eða þjóðsagnahefð, áletranir, myndir eða önnur verksummerki af manna völdum í hellum eða skútum, á klettum, klöppum eða jarðföstum steinum og minningarmörk í kirkjugörðum, haugar, dysjar og aðrir greftrunarstaðir úr heiðnum eða kristnum sið, skipsflök eða hlutar þeirra.

Fornminjar njóta friðunar nema annað sé ákveðið af Minjastofnun Íslands.

Í 21. grein laga um menningarminjar segir:

„fornleifum, sbr. 3. mgr. 3. gr., jafnt þeim sem eru friðlýstar sem þjóðminjar og þeim sem njóta friðunar í krafti aldurs, má enginn, hvorki landeigandi, ábúandi, framkvæmdaraðili né nokkur annar, spilla, granda eða breyta, hylja, laga, aflaga eða flytja úr stað nema með leyfi Minjastofnunar Íslands.“

Þetta á við um allar fornleifar, óháð sérstakri friðlýsingu. Friðhelgi fornleifa er ekki háð því að þær séu þekktar eða hafi verið skráðar. Sú skylda hvílir á sveitarfélögum eða framkvæmdaaðilum að gera Minjavernd ríkisins viðvart ef fyrirsjáanlegt er að minjar spillist vegna hvers konar framkvæmda eða breyttrar landnotkunar (sjá 12.gr.).

„Ef fornminjar sem áður voru ókunnar finnast við framkvæmd verks skal sá sem fyrir því stendur stöðva framkvæmd án tafar. Skal Minjastofnun Íslands láta framkvæma vettvangskönnun umsvifalaust svo skera megi úr um eðli og umfang fundarins. Stofnuninni er skylt að ákveða svo fljótt sem auðið er hvort verki megi fram halda og með hvaða skilmálum. Óheimilt er að halda framkvæmdum áfram nema með skriflegu leyfi Minjastofnunar Íslands (24 gr.).“

Eitt af markmiðum fornleifaskráningar er að koma í veg fyrir að minjar verði fyrir skemmdum af gáleysi eða nauðsynjalausu. Fornleifaskráning nýtist við minjavörslu þegar ákveða á verndun á einstökum minjastöðum. Eins kemur hún að miklum notum vegna fyrirhugaðra framkvæmda. Þá er hægt að taka tillit til minjanna við skipulagsgerð og nýta þær í rannsókna eða kynningarskygni. Með fornleifaskráningu má einnig stórlega minnka líkur á að fornleifar komi óvænt í ljós við framkvæmdir sem gæti leitt til tafa á viðkomandi verki.

3.2 Skráning fornleifa

Verkefnanúmeri er úthlutað af Minjastofnun Íslands og svæðið hefur verið merkt inn á vefsíðu Minjastofnunar og skýrsla skráð þar sem og minjar sem mældar voru upp. Verkefnið fékk númerið 2585 og þar á eftir eru hlaupandanúmer rannsóknarinnar, dæmi: 2585-001.

4. FRAMKVÆMDARSVÆÐIÐ

4.1 Saga Vorsabæjar (Ossabær)

Hveragerðisbær er byggður úr landi jarðanna Vorsabær og Reykir. Talið er að Vorsabær eða Ossabær eins og hann mun hafa verið kallaður sé nokkuð gamall bær þó ekki séu til miklar heimildir um bæinn. Líklegt er að hann hafi verið til á miðöldum og mögulega fyrir NFLÍ- og Fagrahvammssvæðið er staðsett í landi Vorsabæjar og er saga jarðarinnar hér.

Hveragerðishreppur varð til árið 1946 við klofnun Ölfushrepps. Nafnið Hveragerði á upphaflegt nafn sitt á hverasvæði sem var í landi Vorsabæjar.⁶ Fyrsta heimild um örnefnið Hveragerði er að finna í Fitjaannál frá um 1700. Þar er sagt frá jarðskjálftanum árið 1597 þar sem hverinn Geysir í Hveragerði utan við Reyki í Ölfusi hafi horfið og annar minni hver komið fyrir ofan túnið á Reykjum.⁷

Örnefnið Hveragerði kemur einnig fram í lýsingu Ölfushrepps frá árinu 1703 eftir séra Hálfmán Jónsson. Þar segir; „*Ei er gleymandi að skrifa nokkuð um það varma vatn og vellandi hverj, er nálægt Varmá liggja. Fyrir vestan Reykjafoss kallast Hveragerði.*“⁸ Einnig nefnir hann þar Baðstofuhver við Varmá og gefur lýsingu á hverunum vísbendingu um að þeir hafi verið notaðir til suðu og fleira.⁹

Í jarðabók Árna og Páls segir svo um Vorsabæ; „*orsabær kallast almennilega Ossabær. Jarðardýrleiki óviss, því jörðin tiundast öngvum. Þó var hjer til forna stundum til fátækra nokkuð goldið, so sem i tíundar nafni, og kallaðist jarðareyrir; það er nú aldeilis aflagt í næstu 12 eður 14 ár, sem segir um Aubsholt. Eigandi biskupsstóllinn Skálholt. Ábúandinn Þorsteinn Sigvaldason. Landskuld i €. Betalast í landaurum heima á jörðunni. Leigukúgildi iii. Leigur gjaldast i smjöri þar heima. Kvaðir mannlán, hestlán og dagsláttur ut supra um aðrar stólsins jarðir. Kvikfje xii kýr, i kvíga að fyrsta kálfi, i naut gamalt, i þrevett, i tvævett, v veturgömul, iii kálfar, xliii ær, xxx sauðir tvævetrir og eldri, xxx veturgamlir, v hestar, ii hross, annað með fylfi, i foli þrevetur, ii veturgamlir. Fóðrast kann x kýr, xxx ær, xx lömb, v hestar. Afrjettur ut supra. Torfrista, stírnga og reiðingsrista bjargleg. Silúngsveiðivon í Varmá síðan hún fjell í sinn nýja farveg, hefur í nokkur ár að litlu gagni verið. Berjalestur nokkur fyrir heimamenn. Selstöðu á jörðin i landi því, sem eignað var áður Litlu Reykjum, en lagðist til Ossabæjar, þá þeir lögðust i eybi, vide Stóru Reyki supra, og i annað mál beit*

⁶ Björn Pálsson, Árnesingur, bls. 10

⁷ Íslenskir annálar II, 1927-1932, bls. 90.

⁸ Hálfmán Jónsson, *Descriptio Ölfvshrepps anno MDCCIII*.

⁹ Björn Pálsson, Árnesingur, bls. 11.

fyrir búsmala norður yfir á, í Árstaðafjall, sem að eignað er Stóru Reykjum. Túninu spillir hrjóstur og grjótsuppgangur og öllum úthögum.”¹⁰

Hveragerði er nefnt í bréfasafni sýslumanns Árnassýslu frá árinu 1844. Þar kemur fram ákvörðun um að flytja Ölfusréttir frá jörðinni Hvammi í Ölfusi og að hlaða ætti nýjar réttir í Borgarheiði við Hveragerði.¹¹ Í Jarðatali Johnsen frá árinu 1847 var jörðin Vorsabær metin á $30\frac{1}{3}$ hundruð.¹²

Innan reits VÞ6 og Fagrahvammssvæðis hafa farið fram miklar framkvæmdir síðustu ár. Innan reitsins voru skráðar tíu minjar og voru það fjórar götur, tvö vöð, áveita, stekkur og tvær óþekktar minjar.



Mynd 3. Loftmynd yfir Hveragerði tekin 1954.¹³

¹⁰ Árni Magnússon og Páll Vídalín. 1921:110

¹¹ Þjóðaskjalasafn Íslands. ÞÍ. Árn. bréf II. bls. 24

¹² Johnsen. 1847:75

¹³ Loftmynd-Hveragerði. Mynd númer: LI1-9887

4.2 Fornleifaskráning framkvæmdasvæðis

Númer: 2585-001

Eldra númer: ÁR-251:30

Sérheiti: Miðengisvað

Hlutverk: Vað

Tegund: Heimild

Staðsetning: A: 393620 N: 390109

Ástand: Illgreinanlegar fornleifar

Horfin: Nei

Hættumat: Lítil hættu

Hættuorsök: Framkvæmdir

Friðlýst: Nei

Staðhættir:

Miðengisvað er staðsett sunnan á Miðengi á svipuðum stað þar sem nú er göngubrú austan og neðan við heilsubælið. Ekki sjást ummerki um

vaðið á þessum stað en áin er þó nokkuð grunn. Heimildamaður Björn Pálsson sagði á vettvangi að Miðengisvað væri staðsett nokkru ofar en brúin eða við norður enda Miðengis. Miðengisvað er því skráð á tveimur stöðum þar sem báðir staðir eru líklegir til yfirferðar. Ástæða þess að bæði hnit eru með er að á loftmynd frá 1954 sést vegur liggja að ánni þar sem brúin var síðar byggð og því greinilegt að farið var yfir ánnu þar að minnsta kosti um miða síðustu öld.

Minjalýsing:

Í örnefnaskrá Vorsabæjar segir; „Miðengisvað: vað á Varmánni við Geldingaföt. Þótti slæmt vað, ekki farið nema lítið væri í ánni. Annars fóru menn yfir á Brotinu“¹⁴



Mynd 4. Miðengisvað yfir Vallá

¹⁴ Örnefnaskrá Vorsabær, bls. 5.



Mynd 5. Hér er Miðengisvað merkt inn á tveimur stöðum. Það er efra er út frá lýsingum Björns Pálssonar og hið neðra er þar sem Fornleifastofnun merkti inn.

Númer:2585-002

Eldra númer: ÁR-521:029

Sérheiti: Brotið

Hlutverk: Vað

Tegund: Heimild

Staðsetning: A: 393773 N:389647

Ástand: Illgreinanlegar fornleifar

Horfin: Nei

Hættumat: Lítil hættu

Hættuorsök: Framkvæmdir

Friðlýst: Nei

Staðhættir:

Vaðið er staðsett ofan við Þjóðveg og ofan við rotþró sem er þar. Auðvelt er að fara yfir ána á þessum stað en ekki eru greinileg merki um vaðið sjálft.

Minjalýsing:

Í örnefnaskrá Vorsabæjar segir um vaðið; „*Brotið: Vað á Varmánni, skammt neðan við þar, sem Hveralækurinn féll í ána. Gott vað.*“¹⁵



Mynd 6. Brotið [002], vað yfir Vallá. Hér var farið yfir þegar of mikið var í ánni til að fara yfir Miðengisvað.

¹⁵ Örnefnaskrá Vorsabær, bls. 5.

Númer: 2585-003

Sérheiti: Vorsabæjarstekkur

Hlutverk: Stekkur

Tegund: Tóft

Staðsetning: A: 393650 N:389830

Ástand: Illgreinanlegar fornleifar.

Hættumat: Mikil hætta

Hættuorsök: Framkvæmdir

Friðlýst: Nei

Staðhættir:

Vorsabæjarstekkur er staðsettur í hraunbrúnavíkinu þar sem austasta álma nýbyggingar Heilsustofnunar NFLÍ nær að.

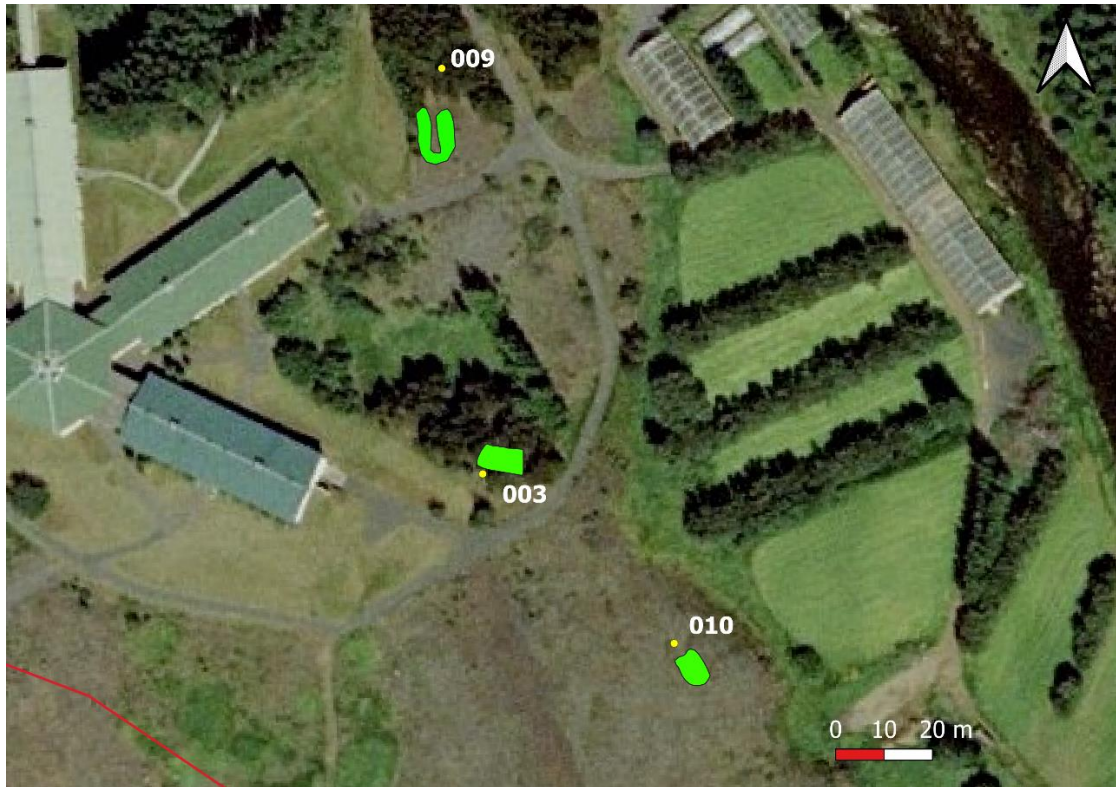
Minjalýsing:

Inn í trjálundi aftan við Heilsustofnun í hraunbrúnavíkinu eru hleðslur stekksins sjáanlegar. Þær eru mikið yfirgrónar og sokknar en þó greinanlegar. Ekki var hægt að

greina vel lögun stekksins á vettvangi en líkleg stærð hans er um 9,3 m langt og 5 m breitt.



Mynd 7. Vorsabæjarstekkur [003]. Hér sjást hleðslur innan um trjágróðurinn.



Mynd 8. Vorsabæjarstekkur [003] hér austan við austur álmu nýbyggingar Heilsustofnunarinnar. Þar fyrir ofan er óþekkt rúst [009] sem var sjáanleg á loftmynd frá 1954. Neðan við Vorsabæjarstekk var önnur illgreinileg þúst [010].

Númer: 2585-004

Hlutverk: Áveita

Tegund: Hleðsla

Staðsetning: A: 393730 N:389622

Ástand: Illgreinanlegar fornleifar

Horfin: Að hluta

Hættumat: Hætta

Hættuorsök: Framkvæmdir

Friðlýst: Nei

Staðhættir:

Efra ístoppið er staðsett rétt við Brotið þar sem brú fer yfir Varmá austan við Heilsustofnun NFLÍ.

Minjalýsing:

Í viðauka í skýrslunni *Fornleifaskráning í Hveragerði*¹⁶ eru viðbætur sem voru teknar saman af Birni Pálssyni, þar segir; „Ístopp: Þau eru tvö, a og b, í Varmá, hið efra og eldra

¹⁶ Elín Ósk Hreiðarsdóttir, 2002.

rétt við Brotið en hitt nokkru neðar þar sem styst var frá ánni til Vallalækjar. Voru notuð til að auka vatnsmagn í Vallalæk vegna áveitna á engi. (Heim. Kjartan Björnsson).¹⁷



Mynd 9. Hér er Brotið [002] og áveita [004] eða efri ístopp við Varmána.

Númer: 2585-005

Hlutverk: Leið

Tegund: Gata

Staðsetning: A: 393232 N:390222

Ástand: Ekki sést til fornleifa

Horfin: Já, vegna framkvæmda og sléttunar

Hættumat: Mikil hættu

Hættuorsök: Framkvæmdir

Friðlýst: Nei

Staðhættir:

Vegurinn viðrist eiga upptök sín við núverandi veg, Reykjamörk og er þar nú tjaldsvæði. Líklegt er að vegurinn hafi haldið áfram upp til norðurs með Hveraánni, en sú leið er óskýr á loftmynd frá 1954. Gatan liggur niður með Hveraánni til suðausturs nokkurn spöl og sker þaðan yfir Fagrahvammstún og er staðsettur rétt norðan við Heilsustofnunina.

¹⁷ Björn Pálsson, 2004, bls. 30.

Þaðan fer vegurinn niður til suðausturs við Heilbrigðisstofnunina og svo upp að Miðengisvaði.

Minjalýsing:

Gatan er um 611 m löng og er sjáanleg á loftmynd frá árinu 1954.¹⁸

Númer: 2585-006

Hlutverk: Leið

Tegund: Gata

Staðsetning: A: 393709 N:389692

Ástand: Illgreinanlegar fornleifar

Horfin: Að hluta

Hættumat: Mikil hættu

Hættuorsök: Framkvæmdir

Friðlýst: Nei

Staðhættir:

Í viðauka í skýrslunni *Fornleifaskráning í Hveragerði*¹⁹ eru viðbætur sem voru teknar saman af Birni Pálssyni, þar segir; „*Gömul gata lá af Brotinu (vað á Varmá við Torfeyri) og vest-norðvestur um Vorsabæjarheiði og Reykjamóa að sýsluveginum gamla úr Ölfusi vestanverðu og þjóðleiðinni um Reyki, Tíðavað og vestur til fjalls.*“²⁰

Minjalýsing:

„*Gatan er lítt sýnileg nú nema aðeins í hrauninu austur undir Varmá, suðaustan bygginga HNFLÍ.*“²¹ Gatan er um 683 m löng og er sjáanleg á loftmynd frá árinu 1954.²² Þar sést gatan frá Brotinu yfir Vorsabæjarheiði þar sem hún skarast við götu [2585-008], sem byrjar utan svæðis við gamla þjóðveginn, og fylgir leiðin svo þeim vegi upp í Reykjamóa.

¹⁸ Loftmynd-Hveragerði. Mynd númer: LI1-9887

¹⁹ Elín Ósk Hreiðarsdóttir, 2002.

²⁰ Björn Pálsson, 2004, bls. 29.

²¹ Björn Pálsson, 2004, bls. 29.

²² Loftmynd-Hveragerði. Mynd númer: LI1-9887



Mynd 10. Gamall vegur [006] fer frá Brotinu og yfir Vorsabæjarheiði. Vegurinn er lítt sjáanlegur á myndinni en má sjá móta fyrir honum við miðja mynd.

Númer: 2585-007

Hlutverk: Leið

Tegund: Gata

Staðsetning: A: 393420 N:390300

Ástand: Illgreinanlegar fornleifar

Horfin: Að hluta

Hættumat: Mikil hætta

Hættuorsök: Framkvæmdir

Friðlýst: Nei

Staðhættir:

Vegurinn fylgir Varmá frá Fagrahvamm og liggur austan við og meðfram Fagrahvammstúni og Heilsustofnun NFLÍ og þaðan niður að Miðengisvaði.

Minjalýsing:

Gatan er um 375 m löng og er sjáanleg á loftmynd frá árinu 1954.²³

Númer: 2585-008

Hlutverk: Leið

Tegund: Gata

Staðsetning: A: 393304 N:389696

Ástand: Sést ekki til fornleifa

Horfin: Já

Hættumat: Mikil hætta

Hættuorsök: Framkvæmdir

Friðlýst: Nei

Staðhættir:

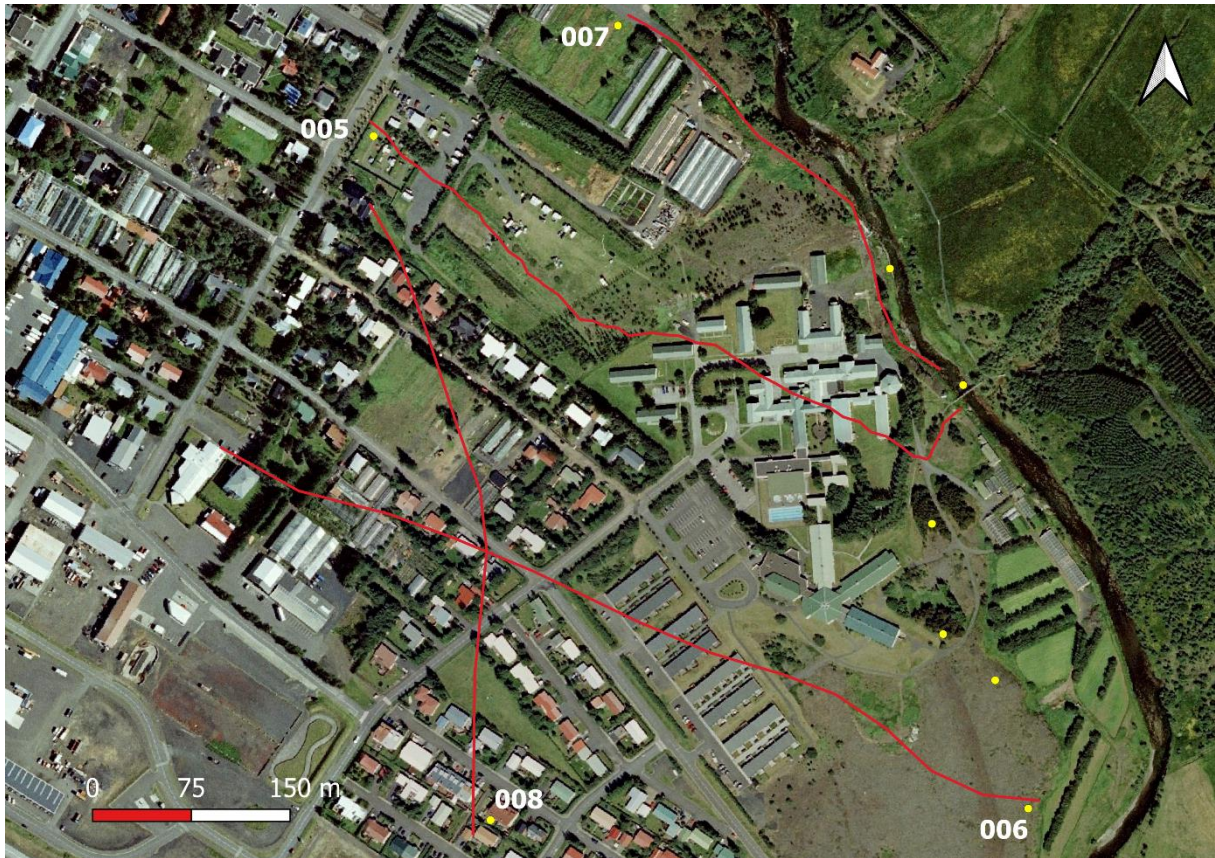
Vegurinn á upptök sín við gamla þjóðveginn og fer þaðan til norðurs yfir Vorsabæjarheiði. Gatan skarast þar við götu [2585-006] og þaðan upp í Reykjamóa þar sem hann virðist enda. Líklegt er að gatan haldi svo áfram upp til norðurs.

Minjalýsing:

Gatan er um 496 m löng og er sjáanleg á loftmynd frá árinu 1954.²⁴

²³ Loftmynd-Hveragerði. Mynd númer: LI1-9887

²⁴ Loftmynd-Hveragerði. Mynd númer: LI1-9887



Mynd 11. Hér eru götur merktar inn með rauðu. Þessir vegir voru sjáanlegir á loftmynd frá 1954.

Númer: 2585-009

Hlutverk: Óþekkt

Tegund: Heimild

Staðsetning: A: 393643 N: 389914

Ástand: Sést ekki til fornleifa

Horfin: Já

Hættumat: Mikil hætta

Hættuorsök: Framkvæmdir

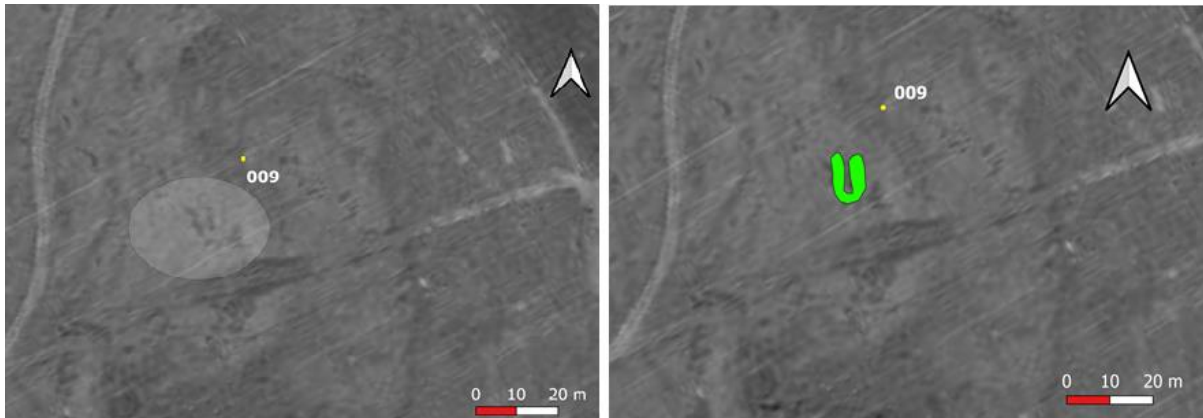
Friðlýst: Nei

Staðhættir:

Samkvæmt loftmynd frá 1954 er illgreinanleg tóft staðsett í um 30 m austan við nýbyggingu Heilbrigðisstofnunar NFLÍ og um 60 sunnan við götu [005]. Engar minjar eru sjáanlegar á yfirborði og hefur trjágróður vaxið þar yfir. Líklegt er að minjar eru að finna undir yfirborði á þessum stað.

Minjalýsing:

Á loftmynd frá 1954 virðist vera tóft sýnileg austan við Heilsustofnun NFLÍ.²⁵ Samkvæmt loftmynd virðist vera þar einhólfa tóft með op til norðurs. Stærð er um 11 m langt og 7 m breitt.



Mynd 12. Fyrri myndin sýnir tóftina innan hringsins og á annarri myndinni er búið að teikna inn líklega tóft eftir loftmynd.

Númer: 2585-010

Hlutverk: Óþekkt

Tegund: Þúst

Staðsetning: A: 393689 N: 389793

Ástand: Illgreinanlegar fornleifar

Horfin: Nei

Hættumat: Mikil hætta

Hættuorsök: Framkvæmdir

Friðlýst: Nei

Staðhættir:

Óþekkt þúst er í um 50 m suðaustan við Vorsabæjarstekk. Þústin er ógreinileg en sést þó á yfirborði. Ekki er hægt að greina hólfa en upphækkun er í landslagi þar á sléttunni.

Minjalýsing:

²⁵ Loftmynd-Hveragerði. Mynd númer: LI1-9887

Þústin er 7,3 m löng og 5,3 m breið. Líklega sést móta fyrir rústinni á loftmynd frá 1954 en þar er hún einnig mjög ógreinileg.²⁶



Mynd 13. Þúst [010]. Upphækkun var í landslagi á sléttuni, ekki vitað hvort um náttúrulegar minjar eða fornleifar að ræða.

²⁶ Loftmynd-Hveragerði. Mynd númer: LI1-9887

5. NIÐURSTÖÐUR

Tíu minjar voru skráðar við vettvangsvinnu innan VP6 reitsins og Fagrahvammssvæðis. Voru það tvö vöð, Miðengisvað [001] og Brotið [002], Vorsabæjarstekkur [003], áveita [004], fjórar götur [005, 006, 007 og 008] og tvær minjar með óþekkt hlutverk [009 og 010].

Ljóst er að á síðustu áratugum hefur mikil byggðapróun hafa átt sér stað og Hveragerðisbær stækkað. Frá 1954 hefur íbúðarhúsum fjölgað, Heilsustofnun NLFÍ stækkað og tún verið sléttuð.

Brotið hefur verið auðveldara til yfirferðar heldur en Miðengisvað þar sem grunnt er í ánni á þeim stað. Sú leið var oft farin þegar of mikið var í ánni til að fara yfir Miðengisvað. Miðengisvað var merkt inn á tveimur stöðum, við norður enda og suður enda Miðengis. Það var gert þar sem báðir staðir voru líklegir til yfirferðar þar sem áin er heldur grunn og engin ummerki voru sjáanleg um vaðið.

Áveitan eða efra ístopp [004] hefur verið notað til þess að auka vatnsmagn í Vallalæk vegna áveitna á engi.

Vorsabæjarstekkur er sjáanlegur á yfirborði að hluta til, en yfir hann hafa tré gróið, og er einungis hleðslur sjáanlegar suðaustan til.

Ekki er vitað hvers eðlis minjar [009 og 010] voru. Á loftmynd frá 1954 er líkleg rúst [009] sjáanleg, en ekki voru neinar minjar greinilegar á yfirborði við vettvangsvinnu. Líklegt er að hún sé horfin af mannavöldum en einnig hafa tré vaxið þar yfir og mögulegt að minjar séu þar undir yfirborði.

Þúst [010] var greinileg á yfirborði sem upphækkun á sléttlendi. Með því sagt voru engar hleðslur greinilegar né hólf. Mögulegt er að þetta sé vel hrúin tóft eða um náttúruleg upphækkun í hrauninu.

Gata [006] er sjáanleg stuttan spöl í hrauninu austur undir Varmá, suðaustan bygginga Heilbrigðisstofnunarinnar og er gata [007] sjáanleg innan trjáa norðan við byggingar Heilsustofnunarinnar. Götur [005] og [008] eru ekki sjáanlegar á yfirborði og hafa þær horfið vegna sléttunar og rasks við framkvæmdir á svæðinu.

6. HEIMILDASKRÁ

- Aðalskipulag Hveragerðisbæjar 2017-2029*. 2017. Hveragerðisbær. Sótt 25.01.2021 af <https://www.hveragerdi.is/static/files/Thjonusta/Skiplagsmal/adalskipulag-greinagerd-asamt-umhverfisskyrslu.pdf>
- Björn Pálsson. 1996. *Árnesingur IV. "Hveragerði og upphaf mannvistar þar"*. Sögufélag Árnesinga. 1996.
- Björn Pálsson. 2004. Viðbótaskráning við menningarminjar. Í skýrslunni *Fornleifaskráning í Hveragerði*. 2. Útgáfa. 2002. Fornleifastofnun Íslands. FS187-00172.
- Bréf Minjastofnunar Íslands, MÍ202101-0016/6.09/K.M.
- Elín Ósk Hreiðarsdóttir. 2002. *Fornleifaskráning í Hveragerði*. 2. Útgáfa. Fornleifastofnun Íslands. FS187-00172.
- Hálf dán Jónsson. 1979. *Desciptio Ölvshrepps anno MDCCIII. Árnessýsla*, bls. 234-250. Sýslu- og sóknarlýsingar Hins íslenska bókmenntafélags 1839-1843 og Lýsing Ölfushrepps anno 1703 eftir Hálf dán Jónsson, Svavar Sigmundsson sá um útgáfuna. Reykjavík. Sögufélag.
- Íslenskir annálar II, 1927-1932*, bls. 90.
- Jarðabók Árna Magnússonar og Páls Vídalíns*. 1921. Annað bindi. Árni Magnússon Kaupmannahöfn. Hið íslenska fræðafélag í Kaupmannahöfn.
- Jarðatal á Íslandi, með brauðalýsingum, fólkstölu í hreppum og prestaköllum, ágripi úr búnaðartöflum 1835-1845 og skýrslum um sölu þjóðjarða á landinu*. (1847). Kaupmannahöfn. J. Johnsen.
- Loftmynd-Hveragerði. Mynd númer: LI1-9887. Sótt 25.01.2021 af <https://www.lmi.is/is/vefsjar/kortasjar/loftmyndasafn-1>
- Þjóðaskjalasafn Íslands*. ÞÍ. Árn. bréf II. bls. 24
- Örnefnaskrá Vorsabær*. Ögmundur og Sæmundur Jónssynir skráðu. Örnefnastofnun Íslands.

7. KORT

