

Fornleifaskráning vegna lagningu ljósleiðara í dreifbýli Reykjavíkur



Kristín Sýlvía Ragnarsdóttir

Margrét Hrönn Hallmundsdóttir

NV nr. 07-21
Febrúar 2021

 NÁTTÚRUSTOFA VESTFJARÐA		Dagsetning: FEBRÚAR 2021
		Dreifing: <input type="checkbox"/> Opin <input type="checkbox"/> Lokuð til: <input checked="" type="checkbox"/> Háð leyfi verkkaupa
Skýrsla nr: NV nr. 07-21	Verknúmer: 579	
Heiti skýrslu: Fornleifaskráning vegna lagningu ljósleiðara í Reykjavík og Dreifbýli		Blaðsíður: 129 Upplag: 5
Höfundur: Kristín Sylvía Ragnarsdóttir Margrét Hrönn Hallmundsdóttir		Fjöldi korta: 11 Gerð skýrslu/Verkstig:
Verkefnisstjóri: Kristín Sylvía Ragnarsdóttir		Unnið fyrir: Mílu
ÚTDRÁTTUR <p>Fornleifaskráning vegna lagningu ljósleiðara í Reykjavík og dreifbýli. Verkefnið var unnið í fjórum áföngum og unnið samhliða við lagningu ljósleiðarans. Alls voru 27 jarðir í lagnaleið ljósleiðara og voru 70 fornleifar skráðar innan áhrifasvæðis hans.</p>		
Lykilorð íslensk: Fornleifaskráning, framkvæmdaefirlit, ljósleiðari		Lykilorð ensk: Archaeological survey, archaeological watching brief, fibre optic cable
Undirskrift verkefnastjóra:		Yfirfarið af:

EFNISYFIRLIT

INNGANGUR	6
AÐFERÐAFRÆÐI.....	6
2.1 Tilgangur fornleifaskráninga	7
2.2 Skráning fornleifa.....	8
FRAMKVÆMDARSVÆÐIÐ	9
Áfangi 1.....	10
4.1 Hrafnhólar - 125690	10
4.1.1 Hrafnhólar – Saga.....	10
4.1.2 Fornleifaskráning Hrafnhóla	11
4.2 Fitjakot - 125648	11
4.2.1 Fitjakot – Saga	11
4.2.2 Fornleifaskráning Fitjakots.....	12
4.3 Álfsnes - 125650	13
4.3.1 Álfsnes – Saga	13
4.3.2 Fornleifaskráning Álfsness.....	14
4.4 Naustanes –.....	17
4.4.1 Naustanes – Saga.....	17
4.4.2 Fornleifaskráning Naustanes	18
4.5 Mógilsá - 125733	18
4.5.1 Mógilsá – Saga	18
4.5.2 Fornleifaskráning Mógilsá.....	19
5. Áfangi 2	20
5.1 Melahverfi (Melar - 125722, Útkot - 125761 og Norðurkot - 125740).....	20
5.1.1 Melahverfi (Melar, Útkot og Norðurkot) - Saga.....	20
5.1.2 Melar - Saga	20
5.2 Útkot –.....	21
5.2.1 Útkot - Saga.....	21
5.2.2 Norðurkot - Saga	21
5.2.3 Fornleifaskráning Melahverfis (Melar, Útkot og Norðurkot)	22
5.4 Hjarðarnes og Hjarðarneskot - 125688.....	23
5.4.1 Hjarðarnes og Hjarðarneskot - Saga.....	23
5.4.2 Fornleifaskráning Hjarðarnes og Hjarðarneskots.....	25
5.5 Saurbær - 125746	25

5.5.1 Saurbær – Saga.....	25
5.5.2 Fornleifaskráning Saurbæjar.....	27
5.6 Bakki - 125656	34
5.6.1 Bakki - Saga	34
5.6.2 Fornleifaskráning Bakka	35
5.7 Hof - 125689.....	39
5.7.1 Hof – Saga.....	39
5.7.2 Fornleifaskráning Hofa	40
5.8 Krókur - 125712	41
5.8.1 Krókur – Saga.....	41
5.8.2 Fornleifaskráning Króks.....	41
5.9 Lykkja - 125713	47
5.9.1 Lykkja - Saga	47
5.9.2 Fornleifaskráning Lykkju	47
5.10 Arnarholt - 125651	50
5.10.1 Arnarholt – Saga.....	50
5.10.2 Fornleifaskráning Arnarholts	52
5.11 Brautarholt - 125660	56
5.11.1 Brautarholt – Saga.....	56
5.11.2 Fornleifaskráning Brautarholts	57
5.12 Borg - 181199	69
5.12.1 Borg - Saga.....	69
5.12.2 Fornleifaskráning Borgar	70
6. Áfangi 3.....	75
6.1 Vallá - 125762.....	75
6.1.1 Vallá – Saga.....	75
6.1.2 Fornleifaskráning Vallár.....	76
6.2 Skrauthólar - 125752.....	79
6.2.1 Skrauthólar - Saga.....	79
6.2.2 Fornleifaskráning Skrauthóla	80
6.3 Sjávarhólar - 125750	82
6.3.1 Sjávarhólar - Saga.....	82
6.3.2 Fornleifaskráning Sjávarhóla	83

6.4 Esjuberg - 181191	86
6.4.1 Esjuberg - Saga	86
6.4.2 Fornleifaskráning Esjubergs.....	88
6.5 Saltvík - 125744	92
6.5.1 Saltvík - Saga	92
6.5.2 Fornleifaskráning Saltvíkur	93
6.6 Móar - 125724	93
6.6.1 Móar - Saga	93
6.6.2 Fornleifaskráning Móa.....	94
7. Áfangi 4	102
7.1 Elliðavatn - 181150	102
7.1.1 Elliðavatn - Saga	102
7.1.2 Fornleifaskráning Elliðavatn	102
7.2 Hólmur - 181149	105
7.2.1 Hólmur - Saga	105
7.2.2 Fornleifaskráning Hólms.....	106
7.3 Reynisvatn - 181176	107
7.3.1 Reynisvatn - Saga	107
7.3.2 Fornleifaskráning Reynisvatns.....	107
7.4 Úlfarsfell - 123805	108
7.4.1 Úlfarsfell - Saga	108
7.4.2 Fornleifaskráning Úlfarsfells	109
8. NIÐURSTÖÐUR	113
9. HEIMILDASKRÁ.....	114
Óprentaðar heimildir/ Gagnasöfn.....	116
Kort Áfangi 1.....	118
Kort áfangi 2	120
Kort áfangi 3	123
Kort áfangi 4	126

1. INNGANGUR

Að beiðni Gunnars M. Jónssonar frá Mílu gerði Náttúrustofa Vestfjarða fornleifakönnun vegna fyrirhugaðra framkvæmda við lagningu ljósleiðara í Reykjavík og dreifbýli. Verkefnið var unnið í fjórum áföngum og unnið samhliða við lagningu ljósleiðarans. Að beiðni Minjastofnunar Íslands var farið fram á fornleifaskráningu á jörðum sem höfðu ekki verið skráðar áður og framkvæmdaefirlit á þeim jörðum sem höfðu verið skráðar áður. Míla útbjó kort með lagnaleið og bætti Minjastofnun Íslands inn þær staðsetningar sem þyrfti að kanna og skrá ef fornleifar voru að finna á þeim svæðum.

Reykjavíkurborg hafði gefið Mílu framkvæmdaleyfi án þess að fornleifar hefðu verið kannaðar á svæðinu og var framkvæmd hafin við áfanga 1. Þau svæði sem höfðu verið unnið á var smá svæði upp að bænum Hrafnhólar í Mosfellssveit og við bæinn Fitjakot á Álfsnesi. Því var fallist á við Minjastofnun og Mílu að verkið yrði ekki stöðvað heldur unnið samhliða lagningu ljósleiðarans.

Smávægar breytingar hafa verið gerðar á lagnaleið á sumum svæðum og var það til að auðvelda framkvæmdir en einnig vegna fornleifa í lagnaleið línunnar.

Verkinu var skipt í fjóra áfanga og voru alls 27 jarðir í lagnaleið ljósleiðarans. Fjórar jarðir í áfanga 1, 12 jarðir í áfanga 2, sex jarðir í áfanga 3 og fjórar jarðir í áfanga 4. Alls voru skráðar 70 fornleifar innan áhrifasvæðis ljósleiðarans. Þrjár minjar í áfanga 1, 42 í áfanga 2, 19 minjar í áfanga 3 og sex minjar í áfanga 4.

Vettvangsrannsóknin fór fram dagana 30. September - 20. desember 2020 og var framkvæmd af Kristínu Sylvíu Ragnarsdóttur fornleifafræðingi, sem jafnframt sá um skýrslu og kortagerð, ásamt Margréti Hallmundsdóttir fornleifafræðingi. Þakkir fær Anna Lísu Guðmundsdóttir fyrir veitta aðstoð en hún hafði áður skráð stóran hluta af þessu svæði og lagði til gögn.

2. AÐFERÐAFRÆÐI

Aðferðafræði rannsóknarinnar byggir fyrst og fremst á fornleifaskráningu á vettvangi en að auki var farið yfir helstu heimildir um jarðirnar, s.s. örnefnaskrár, túnakort, jarðabækur og annað sem getur gefið vísbendingar um fornminjar. Hluti af svæðinu hefur áður verið skráð og stuðst var að hluta við þær skráningar. Skoðað var svæði sem var 15 m út frá fyrirhuguðum streng til beggja hliða frá útmörkum framkvæmdasvæðis. Notast var við Trimble Juno 5 uppmælingatæki.

2.1 Tilgangur fornleifaskráninga

Allir skráðir minjastaðir voru skráðir og voru teknir staðsetningarpunktar á hverjum stað með Trimble pro uppmælitæki. Minjastöðunum var lýst og ljósmyndir teknar af hverjum stað.

Í lögum um menningarminjar nr. 80 29. júní 2012 segir að lögin eigi að tryggja eftir föngum verndun menningarsögulegra minja í eigin umhverfi og að íslenskum menningararfi verði skilað óspilltum til komandi kynslóða. Eins eiga lögin að auðvelda aðgang að minjunum, kynna þær þjóðinni og greiða fyrir rannsóknum. Þá er fornleifaskráning bundin skipulagsgerð skv. lögnum, en í 16. gr. segir:

„Skylt er að fornleifaskráning fari fram áður en gengið er frá svæðisskipulagi, aðalskipulagi eða deiliskipulagi eða endurskoðun þess og skal sá sem ber ábyrgð á skipulagsgerð í samræmi við skipulagslög standa straum af/ kostnaði við skráninguna.“

Í 3. grein laganna eru fornleifar skilgreindar sem:

„Fornleifar teljast hvers kyns mannvistarleifar, á landi, í jörðu, í jökli, sjó eða vatni, sem menn hafa gert eða mannaverk eru á og eru 100 ára og eldri, svo sem:

búsetulandslag, skruðgarðar og kirkjugarðar, byggðaleifar, bæjarstæði og bæjarleifar ásamt tilheyrandi leifum mannvirkja og öskuhauga, húsaleifar hvers kyns, svo sem leifar kirkna, bænhúsa, klaustra, þingstaða og búða, leifar af verbúðum, naustum og verslunarstöðum og byggðaleifar í hellum og skútum, vinnustaðir þar sem aflað var fanga, svo sem leifar af seljum, verstöðvum, bólum, mógröfum, kolagröfum og rauðablæstri, tún- og akurgerði, leifar rétta, áveitumannvirki og aðrar ræktunarminjar, svo og leifar eftir veiðar til sjávar og sveita, vegir og götur, leifar af stíflum, leifar af brúm og öðrum samgöngumannvirkjum, vöð, varir, leifar hafnarmannvirkja og bátalægi, slippir, ferjustaðir, kláfar, vörður og önnur vega- og siglingamerki ásamt kennileitum þeirra, virki og skansar og leifar af öðrum varnarmannvirkjum, þingstaðir, meintir hörgar, hof og vé, brunnar, uppsprettur, álagablettir og aðrir staðir og kennileiti sem tengjast siðum, venjum, þjóðtrú eða þjóðsagnahefð, áletranir, myndir eða önnur verksummerki af manna völdum í hellum eða skútum, á klettum, klöppum eða jarðföstum steinum og minningarmörk í kirkjugörðum, haugar, dysjar og aðrir greftrunarstaðir úr heiðnum eða kristnum sið, skipsflök eða hlutar þeirra.

Fornminjar njóta friðunar nema annað sé ákveðið af Minjastofnun Íslands.

Í 21. grein laga um menningarminjar segir:

„fornleifum, sbr. 3. mgr. 3. gr., jafnt þeim sem eru friðlýstar sem þjóðminjar og þeim sem njóta friðunar í krafti aldurs, má enginn, hvorki landeigandi, ábúandi, framkvæmdaraðili né nokkur annar, spilla, granda eða breyta, hylja, laga, aflaga eða flytja úr stað nema með leyfi Minjastofnunar Íslands.“

Þetta á við um allar fornleifar, óháð sérstakri friðlýsingu. Friðhelgi fornleifa er ekki háð því að þær séu þekktar eða hafi verið skráðar. Sú skylda hvílir á sveitarfélögum eða framkvæmdaaðilum að gera Minjavernd ríkisins viðvart ef fyrirsjáanlegt er að minjar spillist vegna hvers konar framkvæmda eða breyttrar landnotkunar (sjá 12.gr.).

„Ef fornminjar sem áður voru ókunnar finnast við framkvæmd verks skal sá sem fyrir því stendur stöðva framkvæmd án tafar. Skal Minjastofnun Íslands láta framkvæma vettvangskönnun umsvifalaust svo skera megi úr um eðli og umfang fundarins. Stofnuninni er skylt að ákveða svo fljótt sem auðið er hvort verki megi fram halda og með hvaða skilmálum. Óheimilt er að halda framkvæmdum áfram nema með skriflegu leyfi Minjastofnunar Íslands (24 gr.).“

Eitt af markmiðum fornleifaskráningar er að koma í veg fyrir að minjar verði fyrir skemmdum af gáleysi eða nauðsynjalausu. Fornleifaskráning nýtist við minjavörslu þegar ákveða á verndun á einstökum minjastöðum. Eins kemur hún að miklum notum vegna fyrirhugaðra framkvæmda. Þá er hægt að taka tillit til minjanna við skipulagsgerð og nýta þær í rannsókn eða kynningarskyni. Með fornleifaskráningu má einnig stórlega minnka líkur á að fornleifar komi óvænt í ljós við framkvæmdir sem gæti leitt til tafa á viðkomandi verki.

2.2 Skráning fornleifa

Verkefnanúmeri er úthlutað af Minjastofnun Íslands og svæðið hefur verið merkt inn á vefsíðu Minjastofnunar og skýrsla skráð þar sem og minjar sem mældar voru upp. Verkefnið fékk númerið 2620 og þar á eftir eru hlaupandanúmer rannsóknarinnar, dæmi: 2620-001. Við jarðirnar var einnig sett landsnúmer sem Fasteignamat ríkisins hefur úthlutað (t.d. Úlfarsfell - 123805).

3. FRAMKVÆMDARSVÆÐIÐ

Stór hluti þess svæðis sem var innan áhrifasvæðis ljósleiðarans hafði áður verið skráður. Notast var við skráningu *Borgarsögusafns Reykjarvíkur á Sarpi*, en þar hafa flestar fornleifar verið skráðar inn. Notast var við eldri skýrslur og var saga jarðanna hér að neðan fengnar að stórum hluta úr þeim. Þar að auki var saga jarða á Kjalarnesi sótt í meistararitgerð Margrétar Bjarkar Magnúsdóttur *Fornleifar á Kjalarnesi, Flokkun og greining á skráðum fornleifum*, frá árinu 2015. Þar er heildarúttekt á fornleifaskráningu jarðanna á Kjalarnesi. Þær skýrslur sem var notast við eru:

- *Arnarholt á Kjalarnesi Byggðarkönnun Fornleifaskrá og húsakönnun* frá árinu 2014 eftir Drífu Kristínu Þrastardóttir, Margréti Björk Magnúsdóttir og Önnu Lísu Guðmundsdóttir. Skýrsla nr. 166.
- *Fornleifar á Kjalarnesi, Flokkun og greining á skráðum fornleifum*. Mastersritgerð frá árinu 2015 eftir Margréti Björk Magnúsdóttir.
- *Fornleifaskráning á Hrafnhólum á Kjalarnesi* frá árinu 2012 eftir Birnu Lárusdóttir. FS494-12011.
- *Fornleifaskráning Bakka og Bakkaholts á Kjalarnesi* frá árinu 2014 eftir Sólborgu Unu Pálsdóttir. Skýrsla nr. 118.
- *Fornleifaskráning vegna deiliskipulags Vesturlandsveggar frá Leirvogsa að Hvalfirði* frá árinu 2018 eftir Önnu Lísu Guðmundsdóttur og Margréti Björk Magnúsdóttur. Skýrsla nr. 189.
- *Hof á Kjalarnesi: deiliskráning vegna fyrirhugaðrar íbúðabyggðar* frá 2019 eftir Elínu Ósk Hreiðarsdóttir. FS740-19071.
- *Mat á umhverfisáhrifum Sundabrautar 2. áfanga Fornleifar á framkvæmdarsvæðinu* frá árinu 2008 eftir Önnu Lísu Guðmundsdóttur. Skýrsla. nr. 139.
- *Skrauthólar á Kjalarnesi. Byggðarkönnun, fornleifaskrá og húsakönnun* frá árinu 2015 eftir Önnu Lísu Guðmundsdóttir og Drífu Kristínu Þrastardóttir. Skýrsla nr. 170.
- *Vallá á Kjalarnesi. Byggðarkönnun, fornleifaskrá og húsakönnun* frá árinu 2014 eftir Önnu Lísu Guðmundsdóttir, Drífu Kristínu Þrastardóttir og Margréti Björk Magnúsdóttir. Skýrsla nr. 167.

4. ÁFANGI 1

Í fyrsta áfanga var ljósleiðarinn lagður um fimm jarðir í Kjalarneshreppi. Voru það jarðirnar *Hrafnhólar við Leirvogsa, Fitjakot, Álfsnes* og *Naustanes* á Álfsnesi milli Leiruvogs og Kollafjarðar, og *Mógilsá* í Kollafirði. Þrjár fornleifar voru skráðar í fyrsta áfanga og voru þær á jörðunum *Fitjakot* og *Álfsnesi*.

4.1 Hrafnhólar - 125690

4.1.1 Hrafnhólar – Saga

Jörðin Hrafnhólar er staðsett undir Haukafjöllum norðan við Leirvogsa. Hrafnhólar hafa verið í eyði af og til og er sagt um hana í Jarðabók Árna og Páls: „*Hafnhoolar, sumir kalla Hafnabjörg og segja það nafn eldra. Jarðardýrleiki er óviss. Eigandinn kóngl. Majestat. Þetta er forn eyðijörð og veit enginn hvað lengi í auðn verið hefur, þar til að i tíð Heidemanns er hjer að nýju bær gjör fyrir sextán árum, og hefur síðan viðhaldist til þess i fardögum 1703 það lagðist aftur á ný í eyði.*“¹

Búið var á Hrafnhólum árin 1835-1880 samkvæmt manntölum² og var komið aftur í eyði 1916 þegar túnakortin voru gerð. Á túnakorti Þverárkots er athugasemd um Hrafnhóla: „*Hrafnhólar hafa verið í eyði 40-50 ár: lagðir undir Þverárkot. (Vorur við ána gagnvart Skeggjastöðum). Þar eru túnblettur holóttur og stórhýfður að miklu leyti. Ógirtur og áburðarlaus, þá er slegið þar árlega, og furðu góðir blettir.*“³

Jörðin var seld úr konungseign árið 1826 fyrir 61 ríkisdali. Árið 1847 þegar Jarðatal Johnsen var tekið saman var jörðin í bændaeign, hafði einn ábúanda og dýrleiki hennar 5 hundruð.⁴

Í skráningu Birnu Lárusdóttur frá 2012 segir um Hrafnhóla: „*Núverandi íbúðar- og útihús á Hrafnhólum, sem voru reist um og upp úr 1950, standa á svonefndum Skrauthól við Leirvogsa. Sá hóll er utan við vesturmörk túnsins, en áður hefur bærinn staðið austar, í túninu gamla en mörk þess eru enn skýr.*“⁵

¹ Jarðabók Árna Magnússonar og Páls Vídalín, III. b., bls. 337-338.

² ÞÍ: Manntöl.

³ ÞÍ: Túnakort Þverárkots.

⁴ Johnsen, 1847, bls. 97, 438.

⁵ Birna Lárusdóttir, 2012, bls. 10

4.1.2 Fornleifaskráning Hrafnhóla

Búið var að leggja strenginn að Hrafnhólum áður en fornleifafræðingur kom að störfum, þar sem búið var að gefa leyfi fyrir lagningu ljósleiðara hjá Reykjavíkurborg. Samkvæmt korti af skráningu Birnu Lárusdóttur⁶ voru engar fornleifar skráðar við heimreiðina upp að bænum þar sem ljósleiðarinn var lagður.



Mynd 1. Innan gulu línunnar er áhrifasvæði lagnarleiðar ljósleiðara að Hrafnhólum þar sem Minjastofnun Íslands gerði kröfu um að skrá. Rauða línan er lagnaleið ljósleiðarans.

4.2 Fitjakot - 125648

4.2.1 Fitjakot – Saga

Árið 1395 var Fitjakot eða Fitjar í eigu Viðeyjarklausturs og kemur þar undir nafninu Fitjar. Í fógetareikningum frá 1548-1551 kemur jörðin fram undir nafninu Fitjakot.⁷ Árið 1686 var jörðin metin á 15 hundruð og árið 1695 var jörðin metin á 10 hundruð og var hún ein af jörðum Viðeyjarkirkju.⁸

⁶ Birna Lárusdóttir, 2012, bls. 33

⁷ Íslenskt fornbréfasafn, III. b., bls. 598, XII. b., bls. 136, 151, 171, 398.

⁸ Björn Lárusson, 1967, bls. 131.

Í Jarðabók Árna og Páls frá 1704 var Fitjakot í eigu konungs og var jarðardýrleikinn óviss.⁹ Árið 1847 þegar Jarðardal Johnsen var tekið saman var jörðin í eigu konungs og dýrleiki hennar 10 hundruð.¹⁰

Núverandi íbúðarhús á Fitjakoti var byggt um 1950, og er staðsett vestan við þar sem áður voru fjárhús. Kaupfélag Kjalnesinga var stofnað árið 1950 og var það til húsa þar sem núverandi hús eru staðsett.¹¹ Gamli bæjarhóllinn er við Brunnhól sem er um 70 m suðaustan við núverandi íbúðarhús.¹²

4.2.2 Fornleifaskráning Fitjakots

Búið var að leggja strenginn upp að núverandi íbúðarhúsi Fitjakots áður en fornleifafræðingur kom að störfum, þar sem búið var að gefa leyfi fyrir lagningu ljósleiðara hjá Reykjavíkurborg. Leiðin frá Fitjakoti að nýbýlinu Blásteinum var gengið og var einn túngarður skráður.

Númer: 2620-001

Hlutverk: Túngarður

Tegund: Garðlag

Staðsetning: A:369132

N:412766

Lengd: 60 m

Breidd: 3 m

Ástand: Illgreinanlegar
fornleifar

Horfin: Nei

Hættumat: Mikil hætta

Hættuorsök:

Framkvæmdir

Friðlýst: Nei

Staðhættir:

Garðurinn liggur í NV-SA í um það bil 15 m í norður frá steiptum brunn frá um 1940 (1896-113). Garðurinn virðist fara upp að heimild um hús (1896-111, 1896-112) líkt og



Mynd 2. Garðlag 001 var illgreinanlegt á yfirborði. Það er rétt sjáanlegt neðan við trén á myndinni.

⁹ Jarðabók Árna Magnússonar og Páls Vídalíns, III. b., bls. 335

¹⁰ Johnsen, 1847, bls. 97.

¹¹ Þorsteinn Jónsson, 1998, bls. 343. *Samvinnan*, 1977, bls. 56.

¹² Margrét Björk Magnúsdóttir, 2015, bls. 9.

er hægt að sjá á loftmynd frá 1946 með skráningu Borgarsögusafns Íslands. Í skráningu Borgarsögusafns Reykjavíkur segir: „Um 200 m austan við Blásteina var ræktunarreitur og á honum stóðu tvö hús. Þau eru sjáanleg á loftmynd frá árinu 1946. Ekki er vitað hvað þessi hús hafa verið nefnd, en þau hafa verið fjarlægð þegar nýi Vesturlandsvegur var lagður upp úr 1970. Leifar af garði þessara húsa er sýnilegur vestan við vegöxlina“.¹³

Minjalýsing:

Garðurinn er sjáanlegur á um 60 m kafla vestan við Vesturlandsveg. Garðurinn er heldur breiður og er um 3 m á breidd, flatur og smá upphækkaður.



Mynd 3. Garðlag 001 innan áhrifsvæðis ljósleiðara á milli Fitjakots og Blásteina.

4.3 Álfnes - 125650

4.3.1 Álfnes – Saga

Álfnes er nefnd í Landnámubók þar sem er sagt frá landnámi Halls goðlausa. Þar er Þórður í Álfnesi nefndur, sem er sonarsonur Halls goðlausa.¹⁴ Álfnes var í eigu Þerneyjarkirkju um 1220 og var hún enn í eign kirkjunnar þegar Árni biskup setti þar

¹³ Anna Lís Guðmundsdóttir og Margrét Björk Magnúsdóttir, 2018, bls. 14.

¹⁴ Íslenzk fornrit, I. bindi, bls. 50-51

máldaga um 1376.¹⁵ Jörðin er enn í eign kirkjunnar um 1570¹⁶ og hefur hún líklega farið til konungs stuttu eftir það. Eignir kirkjunnar féllu niður við siðaskipti og hefur jörðin verið sér síðan þá.¹⁷

Ekki er getið um jarðardýrleika Álfsnes í Jarðabók Árna og Páls frá 1704, en var þá konungur eigandi jarðarinnar.¹⁸ Í Jarðatali Johnsen frá árinu 1847 er jörðin metin á 20 hundruð og í bændaeign.¹⁹

Glóra eða Urðarkot eins og það er nefnt í Jarðabók Árna og Páls er hjáleiga Álfsness.²⁰ Ekki er getið um dýrðleika jarðarinnar í Jarðabók Árna og Páls og ekki í Jarðatali Johnsens. Bærinn fór í eyði árið 1869²¹ og var því ekki búið á bænum þegar túnakort var gert árið 1916.²² Árið 1928-1935 var búið aftur á Glóru þar sem Benedikt Kristjánsson bóndi frá Álfsnesi rak kúabú og hafði þar kindur og hesta.²³

4.3.2 Fornleifaskráning Álfsness

Tvær minjar voru skráðar innan áhrifasvæðis ljósleiðara á jörðinni Álfsnes. Eru það útihús og bæjarhóll. Á Álfsnesi átti að fara fram framkvæmdareftirlit við inntöku í hús, þar sem minjarnar höfðu verið skráðar áður. Ekki var látið fornleifafræðing vita þegar strengur var lagður og því eru minjar skráðar hér að neðan.

¹⁵ Íslenskt fornbréfasafn, II. bindi, bls. 64. III. bindi, bls. 220.

¹⁶ Íslenskt fornbréfasafn, XV. bindi, bls. 635.

¹⁷ Anna Lísu Guðmundsdóttir, 2008, bls. 49

¹⁸ *Jarðabók Árna Magnússonar og Páls Vídalíns*, III, bls. 332.

¹⁹ Johnsen, 1847, bls. 97.

²⁰ *Jarðabók Árna Magnússonar og Páls Vídalíns*, III. bindi, bls. 332-335

²¹ Þorsteinn Jónsson, 1998, bls. 408.

²² ÞÍ: Túnakort 1916, Glóra.

²³ Þorsteinn Jónsson, 1998, bls. 403.



Mynd 4. Bæjarhóllinn á Álfsnesi [002] og útihúsið Kúagerði [003] innan áhrifsvæðis ljósleiðara.

Númer: 2620-002

Eldra númer: 2057-33

Sérheiti: Álfsnes

Hlutverk: Bæjarhóll

Tegund: Heimild

Staðsetning: A: 365957

N:412530

Ástand: Ekki sést til

fornleifa

Horfin: Já

Hættumat: Mikil hætta

Hættuorsök: Framkvæmdir

Friðlýst: Nei

Staðhættir:



Mynd 5. Túnakort frá 1916 lagt yfir loftmynd yfir Álfsnesi. Þar sést að núverandi hús hefur verið byggt á sama stað og gamli bærinn.

Bærinn Álfsnes er staðsettur á sama stað og gamli bærinn var staðsettur samkvæmt túnakorti frá árinu 1916.²⁴

Minjalýsing:

Hér átti að fara fram framkvæmdaefirlit við inntöku í hús að Álfsnesbænum þar sem bæjarhóllinn er staðsettur á sama stað samkvæmt túnakorti. Framkvæmdaefirlit fór ekki fram á Álfsnesi þar sem ákveðið var að fara setja strenginn í rör sem var þegar á staðnum og var því fornleifafræðingur ekki til staðar við inntöku í hús.

Númer: 2620-003**Eldra númer: 2057-36****Sérheiti:** Kúagerði**Hlutverk:** Útihús**Tegund:** Hleðsla**Staðsetning:** A: 366111 N: 412536**Ástand:** Greinanlegar fornleifar**Horfin:** Nei**Hættumat:** Mikil hætta**Hættuorsök:** Framkvæmdir**Friðlýst:** Nei**Staðhættir:**

Útihúsið er staðsett um 140 m austur frá Álfsnesbænum rétt sunnan við vegin að bænum Álfsnes. Í Örnefnaskrá Álfsnes segir: „Í Kúagerði var byggt fjós og hlaða, líklega 1932.“²⁵ Þar segir einnig „Kúagerði. Rétt fyrir austan Álfsnesbæ: þar var byggt hús yfir útigang.“²⁶

Minjalýsing:

Rústin er ferhyrnd og vantar á hana suðurhliðina. Veggir eru steinhlaðnir og er veggjahæð um 1 m þar sem hann er hæstur og breidd er um 2,5 m þar sem hann er breiðastur. Mikið hrun er út frá veggjum og er tóftin grasi vaxin. Útihúsið er um 11 m suður af línu ljósleiðarans og er innan áhrifasvæðis.

²⁴ ÞÍ: Túnakort Álfsness. 1916.

²⁵ SÁM: Örnefnaskrá Álfsnes, Athugasemdir. 1980.

²⁶ SÁM: Örnefnaskrá Álfsnes, Athugasemdir, 1968.



Mynd 6. Útihúsið Kúagerði [003] á Álfsnesi, mjög grasi gróið.

4.4 Naustanes -

4.4.1 Naustanes - Saga

Sunnan Kollafjarðar er nýbýlið Naustanes. Býlið var byggt út úr Álfsnesi árið 1946 og er á mörkum jarðanna Kollafjarðar og Álfsness.²⁷ Margrét Björk Magnúsdóttir nefnir í Mastersritgerð sinni að: „Kollafjarðareyrar voru samkomustaður fram yfir 1930 og gætu átt sér lengri sögu og þar skammt frá hefur verið landing í Naustanesós við Naustanes. Staðurinn var í þjóðbraut fyrir bæði fyrir sjó- og landfarendur og að sögn heimildarmanns eru búðarrústir undir Kollafjarðarklifi en þar náði sjórinn innar áður.“²⁸

²⁷ Margrét Björk Magnúsdóttir. 2015, viðauki, bls. 7.

²⁸ Margrét Björk Magnúsdóttir, 2015, bls. 135



Mynd 7. Áhrifasvæði ljósleiðara frá nýbýlinu að Vonarholti að Naustanesi sem Minjastofnun Íslands gerði kröfu um fornleifaskráningu.

4.4.2 Fornleifaskráning Naustanes

Engar fornleifar voru sjáanlegar á yfirborði frá nýbýlinu Vonarholti að Naustanesi.

4.5 Mógilsá - 125733

4.5.1 Mógilsá – Saga

Jörðin Mógilsá er nefnd í Landnámubók þar sem er sagt frá landnámi Halls goðlausa, Helga bjólu Ketilssonar og Örlygs Hrappssonar. Þar er sagt frá því að áin Mógilsá sé landamerki og að Helgi bjóla hafi numið land á Kjalarnesi milli Mógilsár og Mýrdalsár, og búið að Hofi.²⁹

Árið 1395 var jörðin í eigu Viðeyjarklausturs³⁰ og var hún komin í konungseign 1547-1552 þar sem hún er nefnd í fógetareikningum.³¹ Mógilsá var lénsjörð fátækra presta í

²⁹ Íslenzk fornrit I., bls. 50.

³⁰ Íslenzkt fornbréfasafn, III., bls. 597

³¹ Íslenzkt fornbréfasafn, XII., bls. 109, 135, 151, 171, 396-397.

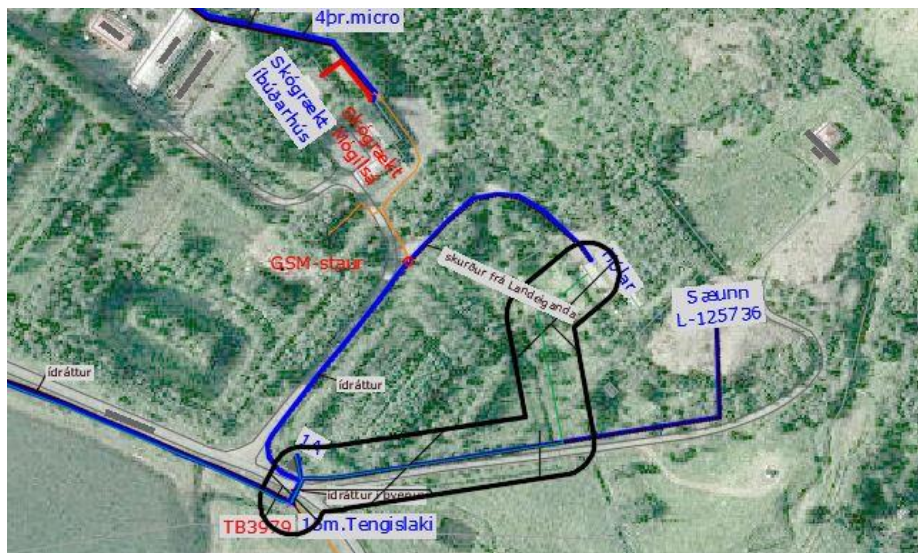
Skálholtsbiskupsdæmi árið 1581³² og var hún kirkjuförð Viðeyjarklausturs 1686-1695 þar sem hún var metin á 15 hundruð, og 13 hundruð og 80 árir.³³

Árið 1704 segir í Jarðabók Árna og Páls að jörðin hafi verið í konungseign og jarðardýrleikinn óviss, og upphald hafði verið lögð prestinum að Mosfelli í Mosfellssveit.³⁴ Árið 1847 þegar Jarðatal Johnsens var tekið saman, var jörðin í eigu kirkjunnar og dýleiki jarðarinnar þá 13 og hálf hundruð, en sýslumaður taldi jörðina vera metna á 15 hundruð.³⁵

Á fundi nr. 742 frá 2013, Afgreiðsla byggingafulltrúa samkv. Samþykkt nr. 161/2005 segir: „Mógilsárvegur, Ný og breytt staðföng. Byggingarfulltrúi leggur til að lóðir og lendur í Kollafirði á Kjalarnesi fái staðföng sem hér segir [...] Lóð með landnúmeri 125734, nú skráð "Hólar í landi Mógilsá" fái staðfang sem Mógilsárvegur 15, undirheiti Hólar.“³⁶

4.5.2 Fornleifaskráning Mógilsá

Heimtaug fer upp að nýbýlinu Hólar sem er staðsett innan jarðamarka Mógilsá. Í fyrstu átti heimtaugin að fara upp að Hólum í gegnum skógrækt sunnan við húsið, en leiðin var færð vegna skógræktar og var ákveðið að fara með veginum upp að húsinu vestan megin við húsið. Engar fornleifar voru sjáanlegar á yfirborði á báðum leiðum heimtaugarinnar að húsinu.



Mynd 8. Mynd frá mílu þar sem blá lína sýnir nýju leiðina að húsinu Hólum og innan svæðis var upprunaleg lagnaleið.

³² Jón Halldórsson, 1903, bls. 138.

³³ Björn Lárusson, 1967, bls. 132.

³⁴ Jarðabók Árna Magnússonar og Páls Vídalín, III. b., bls. 343

³⁵ Johnsen, 1847, bls. 97.

³⁶ Afgreiðsla byggingafulltrúa samkv. Samþykkt nr. 161/2005. Umsókn nr. 46399. 742. Fundur 2013.

5. ÁFANGI 2

Annar áfangi nær yfir jarðir frá Melahverfi í minni Hvalfjarðar og að Brautarholti á Kjalarnesi. Ljósleiðarinn var lagður yfir 12 jarðir og voru það jarðirnar *Norðurkot, Melar, Útkot, Hjarðarnes, Saurbær, Bakki, Krókur, Hof, Lykkja, Arnarholt, Brautarholt* og *Borg*. Alls voru 42 fornleifar skráðar innan áhrifasvæðis ljósleiðara í öðrum áfanga.

5.1 Melahverfi (Melar - 125722, Útkot - 125761 og Norðurkot - 125740)

5.1.1 Melahverfi (Melar, Útkot og Norðurkot) - Saga

Jarðirnar Melar, Útkot og Norðurkot eru í Melahverfi sem er innst á Kjalarnesi við sunnanverðan Hvalfjörð. Í Jarðabók Árna og Páls frá árinu 1705 er getið um fimm jarðir í þessu hverfi: tveir bæir á Melum, Steinakot (Syðra Melakot), Melakot og Herjólfsstaðir.³⁷ Í Jarðatali Johnsen frá 1847 voru býlin fjögur: Melar, Útkot, Niðurkot og Norðurkot.³⁸ Á árunum 1936-1940 taldi Björn Bjarnason sex býli í melahverfi og voru þrjú þeirra farin í eyði og þrjú enn í byggð. Bæirnir Ós, Höfðalágar og Niðurkot voru farin í eyði og voru Melar, Norðurkot og Útkot enn í byggð.³⁹

5.1.2 Melar - Saga

Melahverfi er kennt við jörðina og býlið Melar. Getið er um jörðina í árið 1529 í ágripum af sáttargerð Erlends Þorvarðarsonar og séra Þórðar Einarssonar um arfaskipti og eftirstöðvar vígabóta eftir Orm Einarsson.⁴⁰ Á árunum 1686-1695 var jörðin í einkaeign og metin á 40 hundruð.⁴¹ Í Jarðabók Árna og Páls frá 1705 er jarðardýrleiki 40 hundruð og skiptist jörðin í fimm býli.⁴² Árið 1847 þegar Jarðartal Johnsen var gert var jörðin metin á 40 hundruð, þar mat sýslumaður Mela á 20 hundruð, Útkot á 5 hundruð, Niðurkot á 7 hundruð og Norðurkot á 7 hundruð. Þar kemur einnig fram að hjáleigurnar hafi ekki verið getið fyrr en 1802.⁴³

³⁷ Jarðabók Árna Magnússonar og Páls Vídalín, III. b., bls. 378-381.

³⁸ Johnsen, 1847, bls. 99.

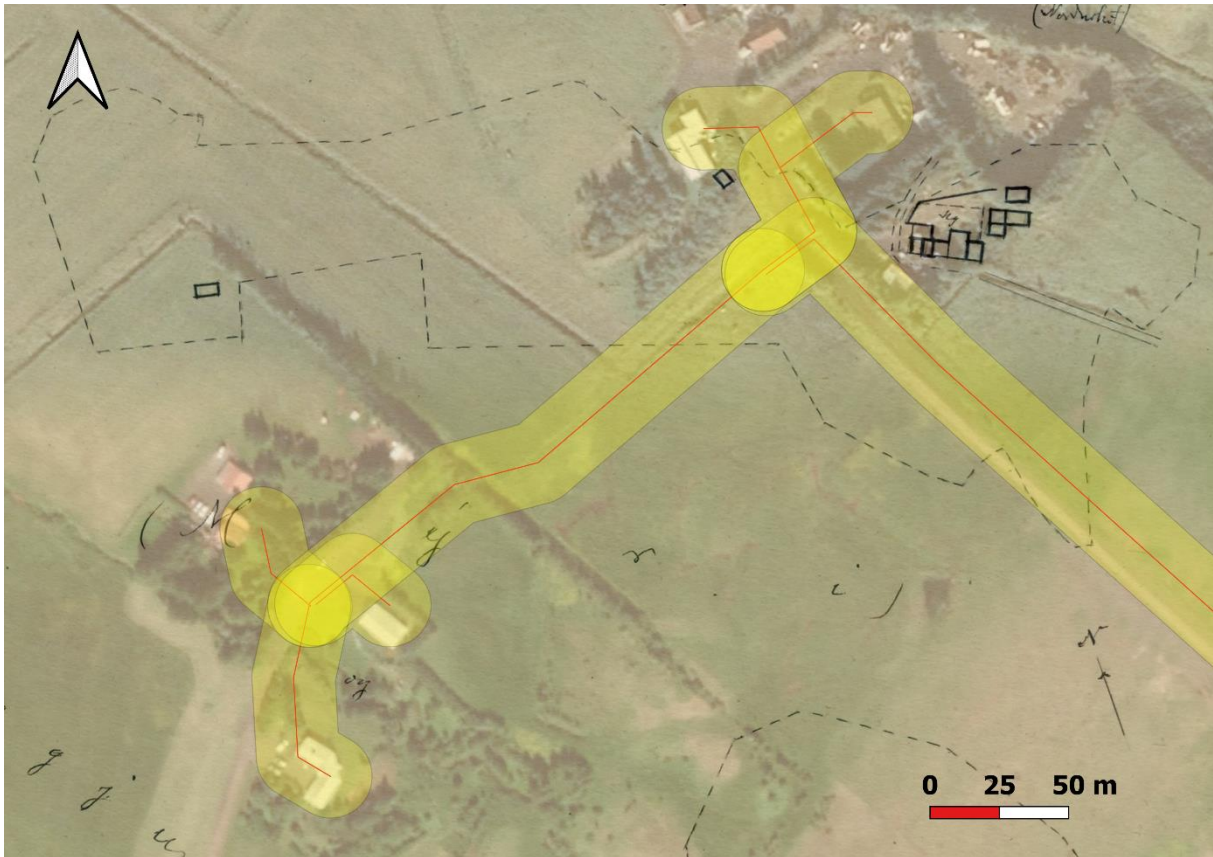
³⁹ Björn Bjarnarson, 1936-1940, bls. 99.

⁴⁰ *Íslenzkt fornbréfasafn*, IX. b., bls. 488.

⁴¹ Björn Lárusson, 1967, bls. 133.

⁴² Jarðabók Árna Magnússonar og Páls Vídalín, III. b., bls. 378-381.

⁴³ Johnsen, 1847, bls. 99.



Mynd 9. Hér er túnakort Mela og Útkots lagt yfir loftmynd. Þar sést að bústaður Mela hefur verið rétt austan við núverandi bæjarstæði og því utan við áhrifsvæði ljósleiðara.

5.2 Útkot - Númer?

5.2.1. Útkot - Saga

Býlið Útkot er syðsta býlið í Melahverfi og um 200 m suðvestur af Melum. Ekki er getið um Útkot í Jarðabók Árna og Páls en líklega er það sama býli og Steinakot eða Syðra Melakot.⁴⁴ Í jarðartali Johnsen frá 1847 er einn ábúandi á Útkoti og er dýrleikinn tekinn með Melum.⁴⁵ Í manntölum er gerið um ábúendur á útkoti árið 1835, 1840, 1845, 1850, 1870, 1880-1901.⁴⁶ Útkot var svo í eyði á árunum 1903-1919.⁴⁷

5.2.2 Norðurkot - Saga

Norðurkot er nyrsta jörðin í Melahverfi og er talið að það sé það sama og Herjólfsstaðir.⁴⁸ Ekki getið um býlið Norðurkot í Jarðabók Árna og Páls frá árinu 1705. Fyrst er getið um býlið í manntali árið 1835 svo árið 1855 og 1910.⁴⁹ Í Jarðatali Johnsen frá 1847 er

⁴⁴ Jarðabók Árna Magnússonar og Páls Vídalín, III. b., bls. 379.

⁴⁵ Johnsen, 1847, bls. 99.

⁴⁶ ÞÍ: Manntöl, Útkot.

⁴⁷ Þorsteinn Jónsson, 1998, bls. 81-82.

⁴⁸ Þorsteinn Jónsson, 1998, bls. 67.

⁴⁹ ÞÍ: Manntöl.

norðurkot hjáleiga frá Melum og var dýrleiki hennar talin með heimajörðinni, en sýslumaður taldi hana metna á 7 hundruð.⁵⁰

5.2.3 Fornleifaskráning Melahverfis (Melar, Útkot og Norðurkot)

Einungis var bæjarhóll Norðurkots innan áhrifasvæðis ljósleiðara í Melahverfi. Bæjarhóllinn á Melum hefur verið staðsettur rétt utan við áhrifasvæði ljósleiðara og bæjarstæði Útkots hefur verið suðaustan við núverandi bústað á Útkoti.



Mynd 10. Lagnaleið ljósleiðara við Melahverfi.

Númer: 2620-070

Eldra númer: 125740-1

Sérheiti: Norðurkot

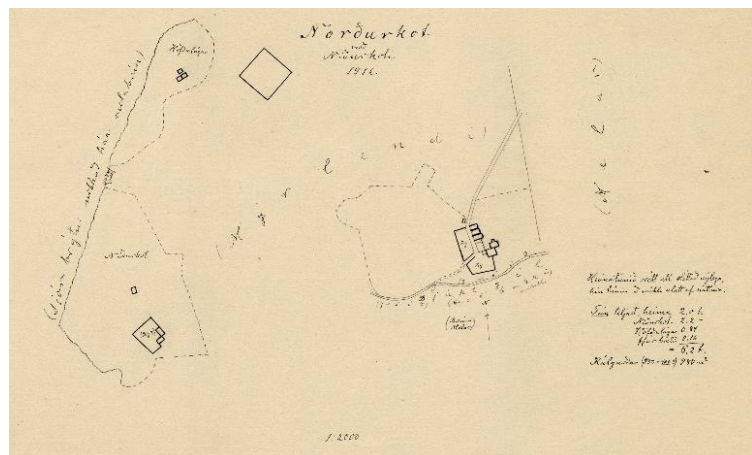
Hlutverk: Bústaður

Tegund: Heimild

Staðsetning: A: 364460

N:424549

Ástand: Ekki sést til fornleifa



Mynd 11. Túnakort Norðurkots frá 1916.

⁵⁰ Johnsen, 1847, bls. 99.

Horfin: Já

Hættumat: Hætta

Hættuorsök: Framkvæmdir

Friðlýst: Nei

Staðhættir:

Í fornleifaskrá Borgarsögusafns Reykjavíkur á Sarpi segir: „*Norðurkot er þar sem það er í dag en í jarðabók 1703 er þessi bær nefndur Heriolfstader eða Herjólfstaðir í höfuðið á ábúanda. Bæri er rétt norðan við árfarveginn (Norðurkotslækur?)*“.⁵¹

Minjalýsing:

Í fornleifaskrá Borgarsögusafns Reykjavíkur á Sarpi segir: „*Á bæjarstæðinu var þriggja bursta torfbær með timburþili í vestur, þessi torfhús mynduðu bæjarröð auk þriggja timburhúsa, þar austan við voru síðan tvö torfhús. Vestan við þessi hús voru síðan kálgarðar en tröðinn skipti þeim upp í tvent. Slóð lá frá bænum í átt að Melum*“.⁵²

5.4 Hjarðarnes og Hjarðarneskot - 125688

5.4.1 Hjarðarnes og Hjarðarneskot - Saga

Hjarðarnes og Hjarðarneskot eru við sunnanverðan Hvalfjörð og voru byggð úr landi Saurbæjar.⁵³ Núverandi búseta á Hjarðarnesi er staðsett þar sem Hjarðarneskot var áður. Búseta var flutt frá Hjarðarnesi að Hjarðarneskoti þegar jarðirnar voru sameinaðar 1887.⁵⁴

Árið 1477 var Harðarnes í eigu Péturskirkjunnar í Saurbæ á Kjalarnesi. Í máldaga frá 1575 var það talið upp annað af tveim kotum kirkjunnar.⁵⁵ Bærinn hafði svo verið fluttur árið 1705 þegar Jarðabók Árna og Páls var gerð, þar segir: „*Jarðardýrleiki er 15 hundruð. Eigandinn kirkjan að Saurbæ á Kjalarnesi og proprietarius þar til. [...] Hætt er fyrir stírviðri húsum, heyjum og skipum. Túnið brýtur sjáfangangur skaðlega, so að þar er fyrir hefur bærinn fluttur verið, og er því enn í hættu. [...] NB. Bæirnir eru tveir á Hjarðarnesi, annar sen Jón Steinason býr í, en annar kot, sem Snorri heldur.*“⁵⁶

⁵¹ BSSR-Norðurkot:125740-1

⁵² BSSR-Norðurkot:125740-1

⁵³ Þorsteinn Jónsson, 1998, bls. 89.

⁵⁴ SÁM: Örnefnasafn, Hjarðarnes 125688-311.

⁵⁵ Íslenzkt fornbréfasafn, VI. b., bls. 123, XV. b., bls. 634.

⁵⁶ Jarðabók Árna Magnússonar og Páls Vídalín, III. b., bls. 377-378.

Árið 1847 þegar Jarðatal Johnsen var tekið saman var Hjarðarnes kirkjueign og Harðarneskot hjáleiga og saman metnar á 15 hundruð. Þar segir einnig að sýslumaður skipti dýrleikanum niður og hvorn um sig metnir á sjö hundruð.⁵⁷

Gamli Hjarðarnes bærinn hefur verið staðsettur þar sem eru merktar bæjartættur á túnakort frá 1916.⁵⁸ Þar hefur bærinn staðið frá 1705-1887 þegar jarðirnar Hjarðarnes og Hjarðarkot voru sameinaðar og búseta fluttist á Hjarðarneskot.⁵⁹

Í ritgerð Margrétar Bjarkar Magnúsdóttur segir: „Þar var byggður síðan steinbær 1925. Íbúðarhúsið brann 1972 en þá var flutt þangað gamalt íbúðarhús frá Fossvoginum í Reykjavík sem sett var á steiptan grunn um 30 m suður af gamla bænum.“⁶⁰



Mynd 12. Strengurinn mun fylgja veginum niður að íbúðarhúsinu að Hjarðarnesi.

⁵⁷ Johnsen, 1847, bls. 99.

⁵⁸ ÞÍ: Túnakort, *Hjarðarnes með Hjarðarneskoti*.

⁵⁹ SÁM: Örnefnasafn, Hjarðarnes 125688-311.

⁶⁰ Margrét Björk Magnúsdóttir. 2015. bls 69

5.4.2 Fornleifaskráning Hjarðarnes og Hjarðarneskots

Engar minjar voru skráðar innan áhrifasvæðis ljósleiðara. Gamli Hjarðarnesbærinn stóð norðan til við núverandi íbúðarhús og er rétt utan við áhrifasvæði ljósleiðara. Kálgarður er þar sem nú eru útihús.



Mynd 13. Túnakort Hjarðarnes lagt yfir loftmynd. Þar sést staðsetning gamla bæjar norðan við núverandi íbúðarhús og var kálgarður þar sem nú er útihús.

5.5 Saurbær - 125746

5.5.1 Saurbær – Saga

Saurbær er fornt höfuðból og kirkjustaður og hefur verið kirkja þar síðan um 1200. Árið 1856 var byggð timburkirkja á Saurbæ en sú kirkja fauk af grunni sínum árið 1902. Árið 1904 var reist ný steinsteypt kirkja og stendur hún enn í dag.⁶¹ Saurbær kemur fram í Kjalnesingasögu þar sem synir Helga bjólu, Þorgrímur og Arngrímur, skipta með sér föðurarfi og reisti Arngrímur bæ við Hvalfjörð sem hann nefndi Saurbær.⁶²

⁶¹ Guðmundur L. Hafsteinsson, 2008, bls. 276.

⁶² Íslensk fornrit, XIV. b., Kjalnesingasaga, bls. 6.

Í Sturlungu er Árni „óreiða“ Magnússon nefndur og er sagt að hann hafi verið giftur Hallberu dóttir Snorra Sturlusonar og fengið með henni Brautarholt og fé. Síðar skildi hann við Hallberu og keypti þá Saurbæ og bjó þar.⁶³ Árið 1424 er sagt frá enskum sjóræningjum sem komu þangað, látið ófriðlega og handtóku umboðsmann Dana og rændu hestum og vopnum.⁶⁴

Fyrst er getið um kirkju á Saurbæ í kirknaskrá Páls biskups.⁶⁵ Saurbæjarkirkja kemur fram í máldaga Eyrarkirkju í Kjós frá árinu 1315 þar sem kirkjunni eru lagðar til 12 ær.⁶⁶ Árið 1367 er verndardýrlings getið það er, Péturskirkjan á Saurbæ.⁶⁷ Samkvæmt máldaga frá 1397 átti kirkjan 30 hundruð í heimajörðinni.⁶⁸ Árið 1477 í máldaga kirkjunnar kemur fram að kirkjan á 30 hundruð í heimajörðinni og jörðina Hjarðarnes.⁶⁹ Í máldaga kirkjunnar frá 1575 átti kirkjan 30 hundruð í heimajörðinni og jarðirnar Ártún og Hjarðarnes.⁷⁰ Árið 1686 og 1695 er jörðin komin í einkaeign og metin á 60 hundruð.⁷¹

Í Jarðabók Árna og Páls frá 1705 segir: „*Saurbær. Kirkjustaður, og er þessi kirkja annecteruð saman við Brautarholtskirkju. Jarðardýrleiki 60 hundruð. [...] Litle Saurbær, afbýli af heimajörðinni. [...] Stekkjarkot, hjáleiga af sjálfri heimajörðinni.*“⁷²

Árið 1874 þegar Jarðartal Johnsen var tekið saman var jörðin metin á 32 hundruð, en þar segir sýslumaður jörðina sjálfa vera aðeins 25 hundruð og hjáleigan Stekkjarkot 5 hundruð.⁷³

Á túnakorti frá 1916 sést að bærinn sé staðsettur norðan við kirkjuna. Nú eru þar afgirtur skruðgarður og leifar bæjarhúsa þar undir. Núverandi íbúðarhús er um 20 norðaustan við kirkjuna þar sem samkvæmt túnakorti voru áður stóðu skemma og smiðja.⁷⁴

⁶³ Íslenzkt fornbréfasafn, I. b., bls. 494.

⁶⁴ Þorsteinn Jónsson, 1998, bls. 97.

⁶⁵ Íslenzkt fornbréfasafn, XII. b., bls. 9.

⁶⁶ Íslenzkt fornbréfasafn, II. b., bls. 404.

⁶⁷ Íslenzkt fornbréfasafn, III. b., bls. 219.

⁶⁸ Íslenzkt fornbréfasafn, IX. b., bls. 17.

⁶⁹ Íslenzkt fornbréfasafn, VI. b., bls. 123.

⁷⁰ Íslenzkt fornbréfasafn, XV, bls. 634.

⁷¹ Björn Lárusson, 1967, bls. 133.

⁷² Jarðabók Árna Magnússonar og Páls Vídalín III. b., bls. 374-376.

⁷³ Johnsen, 1847, bls.98.

⁷⁴ ÞÍ: Túnakort, Saurbær með Stekkjakoti 1916.



Mynd 14. Framkvæmdareftirlit átti að fara fram á Saurbæ vestan við Vesturlandsveg og fornleifaskráning fór fram austan við veg.

5.5.2 Fornleifaskráning Saurbæjar

Níu minjar voru skráðar á jörðinni Saurbær. Þar átti að fara fram framkvæmdareftirlit við inntöku í hús og kirkju, en láðist að láta fornleifafræðing vita þegar strengur var lagður og er því bæjarhóllinn og kirkjan skráð hér. Norðan við afleggjarann að Skógarási voru minjar skráðar líklega þar sem Litli Saurbær var staðsettur. Þar var eitt hús og kálgarður innan áhrifasvæðis. Fornleifafræðingur fór á staðinn eftir að strengurinn hafði verið lagður og lyfti torfi þar sem hann hafði verið ristur niður í kirkjugarðinum. Engin merki voru um að nokkru hafi verið raskað. Jarðvegur var hrein mold og strengurinn lagður mjög grunnt og lítil hættu að hann hafi raskað gröfum.



Mynd 15. Túnakort Saurbæjar lagt yfir loftmynd. Þar sést staðsetning skráðra minja.

Númer: 2620-004

Eldra númer: 125746-309-1

Hlutverk: Bústaður, skemma

Tegund: Bæjarhóll

Staðsetning: A: 362342 N: 422904

Ástand: Ekki sést til fornleifa

Horfin: Já

Hættumat: Mikil hætta

Hættuorsök: Framkvæmdir

Friðlýst: Nei

Staðhættir: Samkvæmt túnakorti frá 1916 er bæjarhóllinn er staðsettur um 10 m norður af kirkjunni. Bæjarhóllinn samanstóð af sjö húsum og eru þau merkt sem bæjarhús og skemma. Vestan við bæjarhúsin er kálgarður og austan við húsin eru skemma og smiðja.

Minjalýsing:

Engar minjar voru sjáanlegar við á yfirborði.

Númer: 2620-005**Eldra númer:** 125746-309-2**Hlutverk:** Kirkja**Tegund:** Hús**Staðsetning:** A: 362334 N: 422890**Ástand:** Greinanlegar fornleifar**Horfin:** Nei**Hættumat:** Mikil hætta**Hættuorsök:** Framkvæmdir**Friðlýst:** Nei**Staðhættir:**

Kirkjan er merkt inn á túnakort frá árinu 1916 og er staðsett um 10 m sunnan við bæjarhúsin.

Minjalýsing:

Kirkjan stendur enn á sama stað og er Saurbæjarkirkja ein af friðuðum kirkjum í Kjalarnesprófastsdæmi og er önnur elsta steinsteypukirkja landsins.⁷⁵ Á heimasíðu Kirkjukorts⁷⁶ segir frá kirkjunni: „Saurbæjarkirkja á Kjalarnesi er í Reynivallaprestakalli í Kjalarnesprófastsdæmi. Saurbær er ævaforð kirkjustaður og löngum höfðingjasetur. Saurbæjarkirkja er steinkirkja vígð á jóladag 1904. Rúmlega tveimur árum áður hafði timburkirkjan sem stóð á sama stað fokið í ofsaveðri. Sú kirkja var byggð af Eyjólfri Þorvarðarsyni sem reisti fleiri kirkjur, m.a. í Brautarholti og á Þingvöllum. Eyjólfur Runólfsson, bóndi í Saurbæ lét byggja nýju kirkjuna. Hún er lítil (8 x 6 m) en snotur: setloft er yfir framkirkju. Hún var bændakirkja til 1950 þegar söfnuðurinn tók við henni. Kirkjan á merka gripi, sem flestir komu til hennar í tíð Sigurðar sýslumanns Björnssonar, sem bjó í Saurbæ 1687-1723.“

Númer: 2620-006**Eldra númer:** 125746-309-3**Hlutverk:** Skemma, smiðja, útihús**Tegund:** Heimild

⁷⁵ http://www.minjastofnun.is/media/skjol-i-grein/Kirkjur_baeklingur_vef-HIB-mai-2013.pdf

⁷⁶ http://www.kirkjukort.net/kirkjur/saurbaejarkirkja_0125.html

Staðsetning: A: 362360 N: 442898

Ástand: Sjást ekki

Horfin: Já

Hættumat: Mikil hætta

Hættuorsök: Framkvæmdir

Friðlýst: Nei

Staðhættir:

Samkvæmt túnakorti frá 1916 eru smiðja og skemma staðsett rétt austan við bæjarhús [004]. Húsið er tvíhólfa og er staðsett rétt vestan við núverandi íbúðarhús.

Minjalýsing:

Húsin eru ekki sjáanleg á yfirborði og eru komin undir bílaplan sem er utan við íbúðarhúsið á Saurbæ.

Númer: 2620-007

Eldra númer: 125746-309-10

Hlutverk: Kirkjugarður

Tegund: Kirkjugarður

Staðsetning: A: 362327 N: 422881

Ástand: Vel greinanlegar fornleifar

Horfin: Nei

Hættumat: Mikil hætta

Hættuorsök: Framkvæmdir

Friðlýst: Nei

Staðhættir:

Kirkjugarðurinn hefur fjórar hliðar og stendur hann að mestu vestan við kirkjuna [005].

Minjalýsing:

Stærð kirkjugarðsins er um 28 x 30 metrar. Á túnakorti frá 1916 stendur að girðing hefur verið færð af bakkabrún. Sjórinn hefur brotið niður kirkjugarðinn að hluta og hafa mannabein fundist niðri í fjörunni. Árið 1979 var byggður sjóvarnargarður til að vernda kirkjugarðinn.⁷⁸

⁷⁸ Fréttablaðið 18.ágúst 2008. 223 tölublað. Bls. 4

Númer: 2620-008**Eldra númer:** 125746-309-8**Hlutverk:** Heimtröð**Tegund:** Heimild**Staðsetning:** A: 362460 N: 422855**Ástand:** Ekki sést til fornleifa**Horfin:** Já**Hættumat:** Mikil hættu**Hættuorsök:** Framkvæmdir**Friðlýst:** Nei**Staðhættir:**

Samkvæmt túnakorti 1916 var um 180 metra heimtröð sem lá upp að Saurbæ austan megin.

Minjalýsing:

Heimtröðin er horfin undir veginn að Hvalfjarðargöngum en er að hluta undir núverandi heimtröð að Saurbæ.

Númer: 2620-009**Eldra númer:** 125746-309-7**Hlutverk:** Kálgarður**Tegund:** Heimild**Staðsetning:** A: 362497 N: 422922**Ástand:** Ekki sést til fornleifa**Horfin:** Já**Hættumat:** Mikil hættu**Hættuorsök:** Framkvæmdir**Friðlýst:** Nei**Staðhættir:**

Samkvæmt túnakorti Saurbæjar 1916 var kálgarður fast upp við útihús, austan við veginn að Hvalfjarðargöngum. Líklega staðsetning þar sem býlið *Litli Saurbær* var. Önnur hlið kálgarðsins er innan áhrifasvæðis ljósleiðara.

Minjalýsing:

Kálgarðurinn hafði tvær hliðar og er fast eru hinar tvær hliðarnar útihúsin sjálf. Kálgarðurinn er suðvestan og fast við útihúsin. Engar minjar eru sjáanlegar á yfirborði og er mikið gras og gróður er þar .

Númer: 2620-010

Eldra númer: 125746-309-16

Hlutverk: Útihús, Hjáleiga

Tegund: Heimild

Staðsetning: A: 362504 N: 422916

Ástand: Ekki sést til fornleifa

Horfin: Já

Hættumat: Mikil hætta

Hættuorsök: Framkvæmdir

Friðlýst: Nei

Staðhættir:

Í fornleifaskráningu Borgarsögusafns Reykjavíkur segir: „Austan við Vesturlandsveg og norðan við heimkeyrslu að Skógarási voru útihús frá Saurbæ fram til 1960, en þá voru þau jöfnuð við jörðu. Getgátur eru um að þar hafi áður verið Litli Saurbær sem var hjáleiga frá Saurbæ um 1703. Þegar túnakort var gert 1916 voru þar fjós, hlaða, hesthús og tveir kálgarðar.⁷⁹ En samkvæmt örnefnalýsingu er talið að Litli Saurbær hafi verið á bökkunum fyrir norðan Saurbæ í eða við tún sem enn ber örnefni býlisins og Litla Saurbæjarsker þar fyrir framan.⁸⁰ Litli Saurbær var afbýli af heimajörðinni 1705 metinn á 10 hundruð en talinn með heimajörðinni. Kvaðir höfðu áður verið um mannlán allt árið annaðhvort heima eða frammi á Kjalarnesi en höfðu verið feldar niður vegna góðvilja en dagsláttur hafði stundum verið kallaður. Hægt var að fóðra þrjár kýr, tuttugu ær og eitt ungneyti á partinum. Kostir og lestir voru þeir sömu og heimajarðarinnar nema heldur braut meira aftúninu og lending var betri.⁸¹ Tómtúsmaður var í heimajarðarhúsum sem stóðu á Litla Saurbæ 1705 og greiddi hann 25 álnir í húsaleigu til landdrottins. Kvaðir voru á hann um skipsróður utan sláttar sem skyldi gjaldast með formennsku. Eldiviðartak var frítt og eigandi viðhélta húsinu.

⁷⁹ ÞÍ: Túnakort, Saurbær með Stekkjakoti 1916.

⁸⁰ Örnefnaskrá Saurbæjar

⁸¹ Jarðabók, Árna Magnússonar og Páls Vídalíns, III, bls. 376.

Tómthúsið hafði þá stundum verið byggt með grasnyt en stundum ekki og stundum fylgt Litla Saurbæ þegar meirihluti jarðarinnar var nytjaður.⁸²⁸³

Minjalýsing:

Engar minjar eru sjáanlegar á yfirborði en líklegt að leifar eru að finna í jörðu. Mikið gras og gróður er þar.



Mynd 16. Staðsetning Litla Saurbæjar. Engar minjar voru sjáanlegar við vettvangsrannsókn en líklegt að minjar eru þar að finna undir gróðrinum. Saurbær og Saurbæjarkirkja eru í bakgrunni.

Númer: 2620-011**Eldra númer:** 125746-309-4/1896-40**Hlutverk:** Útihús, Hesthús, Hlaða, Fjós**Tegund:** Heimild**Staðsetning:** A: 362506 N: 422926**Ástand:** Ekki sést til fornleifa**Horfin:** Já

⁸² Jarðabók, Árna Magnússonar og Páls Vídalíns, III, bls. 337

⁸³ BSSR: Fornleifaskráning Saurbæjar, 125746-16

Hættumat: Hætta

Hættuorsök: Framkvæmdir

Friðlýst: Nei

Staðhættir:

Rétt austan við núverandi veg að Hvalfjarðargöngum er líkleg staðsetning þar sem hjáleigan Litli Saurbær var staðsettur. Samkvæmt túnakorti eru útihús staðsett í um 150 m austan við bæjarhúsin á Saurbæ. Þar eru merkt fjós, hlaða og hesthús. Svæðið hefur verið sléttað við framkvæmdir fyrir veginum.

Minjalýsing:

Engar minjar eru sjáanlegar á yfirborði en líklegt að leifar eru að finna í jörðu. Mikið gras og gróður er þar.

5.6 Bakki - 125656

5.6.1 Bakki - Saga

Bærinn Bakki er staðsettur á fjarðarbakka Hvalfjarðar. Fyrst er getið um Bakka í bréfi frá árinu 1495 varðandi eignaskipti á jörðinni. Þar fékk Erlendur Jónsson jörðina á 20 hundruð fyrir jörðina Lágafell í eystri Landeyjum.⁸⁴ Árið 1517 gerði Erlendur próventusamning við ábótann í Viðey og klaustrið fékk Bakka til eignar sem var 20 hundruð að dýrleika og tíu kúgildi.⁸⁵

Bakki kemur fyrir í dómi Esjubergsþings frá 1541 sem var útnefndur af Pétri Einarssyni varðandi bréf Viðeyjarklausturs fyrir jörðunum Skrauthólum og Bakka. Niðurstaða dómsins var að bréf ábótans og Erlends Jónssonar fyrir jörðunum væru lögleg.⁸⁶ Á árunum 1547-1552 kemur Bakki fyrir í fógetareikningum varðandi landsskuld,⁸⁷ og árið 1596 kemur jörðin fram í minnisblöðum Vigfúsar sýslumanns Jónssonar í Kjalarnesþingi.⁸⁸ Árið 1686 var jörðin komin í einkaeigu og metin á 30 hundruð en árið 1695 var hún komin í eigu konungs og var metin á 20 hundruð.⁸⁹

⁸⁴ Íslenzkt fornbréfasafn, VII. b., bls. 252.

⁸⁵ Íslenzkt fornbréfasafn, VII. b., bls. 252.

⁸⁶ Íslenzkt fornbréfasafn, X. b., bls. 671-672

⁸⁷ Íslenzkt fornbréfasafn, XII, bls. 108, 134, 150, 170, 396.

⁸⁸ Íslenzkt fornbréfasafn, XV, bls. 341.

⁸⁹ Björn Lárusson, 1967, bls. 133.

Í Jarðabók Árna og Páls frá árinu 1705 var jarðardýrleikinn 20 hundruð og jörðin í eigu Sigríðar Hákonardóttur prófastsekkju.⁹⁰ Í Jarðatali Johnsen frá 1847 er jörðin metin á 20 hundruð, en þar metur sýslumaður jörðina á 15 hundruð og Bakkaholt á 5 hundruð.⁹¹

5.6.2 Fornleifaskráning Bakka

Í fyrstu átti ljósleiðarinn að fara þvert yfir túnið frá Melavöllum, yfir Ártúnsá og þaðan yfir túnið í húsið á Bakka. Minjar af Gamlabæ [013] og útihús [014] voru í lagnaleið svo færa þurftir leiðina. Leiðin var því færð um með veginum upp að bænum. Heimild um útihús var skráð innan áhrifasvæðis við nýju leiðina og var það um 10 m frá línu. Lagt var til að færa línuna í 15 metra frá útihúsinu.



Mynd 17. Minjar skráðar á jörðinni Bakki. Rauð lína er gamla línun en hún var færð vegna staðsetningu bæjarhól Gamla Bakka. Bleik lína sýnir hvar ný lína var sett.

Númer: 2620-012

Eldra númer: 125656 306 – 1

Sérheiti: Bakki

⁹⁰ Jarðabók Árna Magnússonar og Páls Vídalín III. b., bls. 371.

⁹¹ Johnsen, 1847, bls. 98

Hlutverk: Býli

Tegund: Heimild

Staðsetning: A: 360969 N: 420673

Ástand: Ekki sést til fornleifa

Horfin: Já

Hættumat: Mikil hætta

Hættuorsök: Framkvæmdir

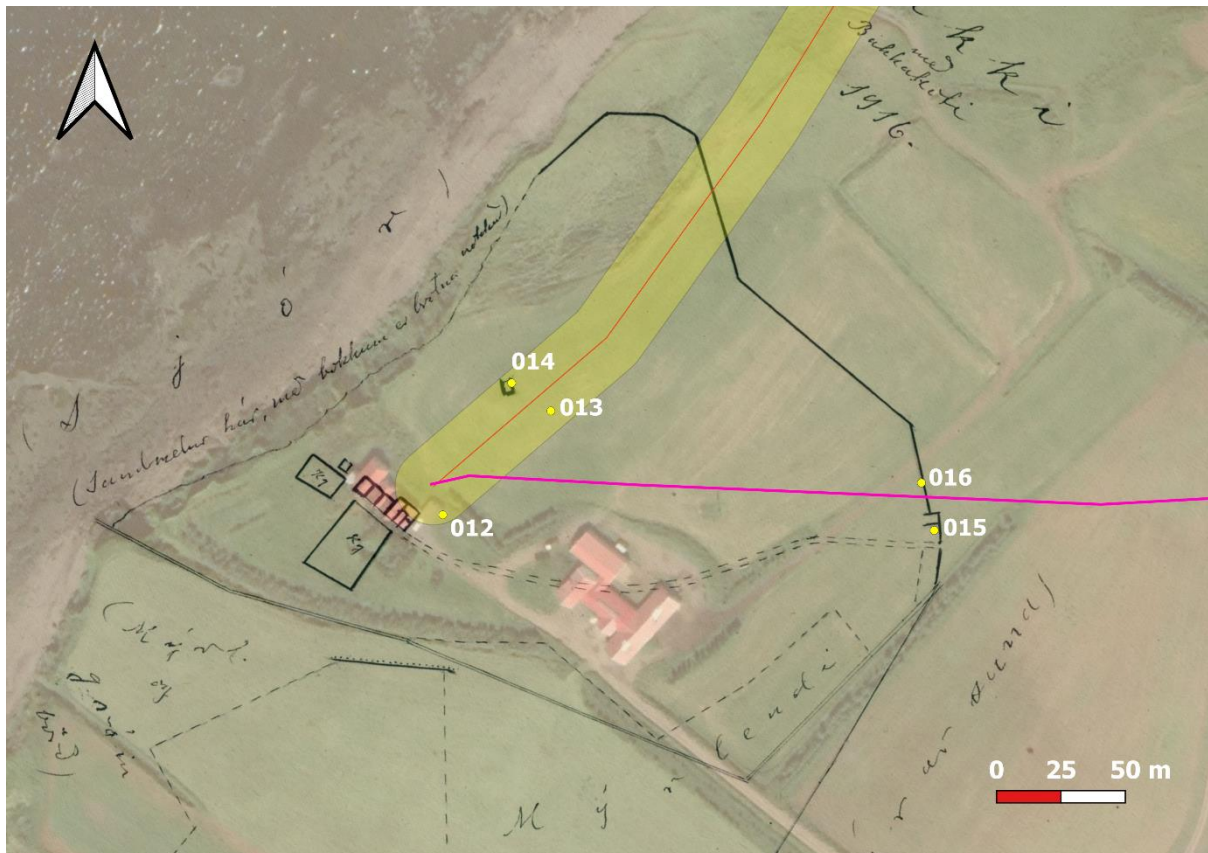
Friðlýst: Nei

Staðhættir:

Samkvæmt túnakorti frá 1916 er bærinn með sjö hólfum.

Minjalýsing:

Engin ummerki voru að sjá á yfirborði þar sem núverandi íbúðarhús var byggt á sama stað og húsinn eru staðsett á túnakortinu. Núverandi íbúðarhús var byggt árið 1923 og kemur það fram í Fasteignamatsbók Kjósarsýslu frá áriðnu 1919 að húsakostur var endurnýjaður á árunum 1919-1930.⁹²



Mynd 18. Túnakort Bakka frá 1916 lagt yfir loftmynd. Þar sést staðsetning skráðra minja.

⁹² Þskj., Fasteignamatsbók Kjósarsýslu 1919 með athugasemdum frá 1930, 55.

Númer: 2620-013**Eldra númer:** 125656 306

- 19

Sérheiti: Gamli bær**Hlutverk:** Bæjarhóll**Tegund:** Heimild**Staðsetning:** A: 361025

N: 420731

Ástand: Ekki sést til

fornleifa

Horfin: Já**Hættumat:** Mikil hætta**Hættuorsök:**

Framkvæmdir

Friðlýst: Nei**Staðhættir:**

Bæjarhóllin er staðsettur í um 60 m norðaustur frá núverandi íbúðarhúsum á Bakka. Samkvæmt ábúendum á Bakka átti gamli bæinn að hafa verið staðsettur þarna og að sögn þeirra voru steinahleðslur sjáanlegar þar áður fyrr.

Minjalýsing:

Við vettvangskönnun voru steinahleðslur ekki sjáanlegar en greinileg upphækkun er á svæðinu sem hægt er að túlka sem gamlan bæjarhól. Svæði var mælt í kringum þar sem mögulegt bæjarstæði hefur verið (um 35 m í þvermál). Túnið hefur verið sléttað að einhverju leiti í seinni tíð.



Mynd 19. Gamli bær var staðsettur rétt fyrir miðju myndarinnar. Engar minjar voru sjáanlegar á yfirborði en smá hóll var þar í túninu og líkleg staðsetning gamla bæjarhólsins.

Númer: 2620-014**Eldra númer:** 125656 306 - 3**Hlutverk:** Útihús**Tegund:** Heimild**Staðsetning:** A: 361006 N: 420725**Ástand:** Ekki sést til fornleifa**Horfin:** Já

Hættumat: Mikil hætta

Hættuorsök: Framkvæmdir

Friðlýst: Nei

Staðhættir:

Samkvæmt túnakorti frá 1916 er útihús merkt í um 60 m norðaustan við núverandi íbúðarhús á Bakka. Útihúsið er staðsett rétt við heimild um bæjarhólinn við Gamla bæ [013].

Minjalýsing:

Engin ummerki voru að sjá á yfirborði þar sem útihúsið var staðsett samkvæmt túnakorti. Líklegast er það horfið vegna túnsléttunar.

Númer: 2620-015

Eldra númer: 125656 306 – 7

Hlutverk: Tóft

Tegund: Heimild

Staðsetning: A: 361167 N:420659

Ástand: Ekki sést til fornleifa

Horfin: Já

Hættumat: Mikil hætta

Hættuorsök: Framkvæmdir

Friðlýst: Nei

Staðhættir:

Samkvæmt túnakorti frá 1916 er tóft sjáanleg upp við túngarð austan megin í túnsins. vestan megin. Ekki kemur fram á túnakortinu hvert hlutverk tóftarinnar hefur verið.

Minjalýsing:

Engin ummerki voru að sjá á yfirborði þar sem tóftin var staðsett og hefur hún horfið vegna túnsléttunar.

Númer: 2620-016

Eldra númer: 125656 306 – 8

Hlutverk: Túngarður

Tegund: Heimild

Staðsetning: A: 361160 N: 420681

Ástand: Ekki sést til fornleifa

Horfin: Já

Hættumat: Mikil hættu

Hættuorsök: Framkvæmdir

Friðlýst: Nei

Staðhættir:

Samkvæmt túnakorti frá 1916 er túngarðurinn sjáanlegur liggja í norðvestur-suðaustur frá tóft [015]. Þaðan lá túngarðurinn til norður og vesturs og endaði við ströndina.

Minjalýsing:

Engin ummerki voru að sjá á yfirborði þar sem túngarðurinn var staðsettur og hefur hann horfið vegna túnsléttunar.

5.7 Hof - 125689

5.7.1 Hof – Saga

Jörðin Hof er landnámsjörð og er staðsett upp frá Hofsvík í Hofshverfi. Í Landnámu er greint frá því að Helgi bjóla hafi numið Kjalarnes og búið að Hofi.⁹³ Í Kjalnesingasögu er fjallað um landnám Helga bjólu og er Hof annar aðalvettvangur sögunnar. Þar er einnig greint frá því að Þorgrímur goði sonur Helga bjólu hafi látið reisa hof í túninu á Hofi.⁹⁴

Fyrst er gerið um kirkju á jörðinni frá um 1200 og var sú kirkja helguð heilögum Andrési og eru eignir Andrésarkirkju að Hofi taldar í Hítardalsbók 1367 og aftur í máldaga kirkjunnar í Vilchinsbók frá 1397.⁹⁵

Í Jarðabók Árna og Páls frá 1704 er jörðin Hof metin á 60 hundruð. Þá var heimajörðin metin á 33 hundruð með Grófurtúni og Prestshúsum og voru þrjú önnur afbýli til viðbótar. Jörfi, sem metinn var á átta hundruð, Krókur á tíu hundruð og Lykkja á tíu hundruð. Þar segir að til forna hafi hálfkirkja eða bænhús verið: „*Hjer segja menn að til forna hafi hálfkirkja*

⁹³ Íslenzkt fornbréfasafn, I. b., Landnáma bók, bls. 50.

⁹⁴ Íslensk fornrit, XIV. b., Kjalnesinga saga, bls. 7.

⁹⁵ Íslenzkt fornbréfasafn, XII. b., bls. 9. Íslenzkt fornbréfasafn, III. b., bls. 220: IV, bls. 31, 114.

eður bænhús verið, en ekki minnst fólk núlifandi, að þar hafi framin verið þjónustugjörð, þó hafa hjer til skamrar stundar sjest nokkrar leifar þeirri sögu til styrkingar.”⁹⁶

Í Jarðatali Johnsen frá 1847 er jörðin metin á 60 hundruð og í bænda eign. Sýslumaður skipti matinu upp og var Hof metin á 27 hundruð, Jörfi 7 hundruð, Krókur 10 hundruð og Lykkja 10 hundruð.⁹⁷

5.7.2 Fornleifaskráning Hofs

Á jörðinni Hof eða það sem kallast nú Bjóla átti að fara fram fornleifaeftirlit. Deiliskráning hafði hafið fram á landi Hofs árið 2019 af Fornleifastofnun Íslands.⁹⁸ Þegar var búið að leggja streng þar fyrir nokkrum árum svo þessi leið var ekki farin af Mílu í þessum áfanga.



Mynd 20. Hætt við var að leggja ljósleiðarann innan gula svæðis þar sem búið var að leggja ljósleiðara að Hofi einhverjum árum áður. Línuna var færð ofar í túnið á milli Háagerði og Lyngás. Þar að auki voru bætt inn stuttir spottar að Lyngás, Háagerði og Sigtún vestan við Hof.

⁹⁶ Jarðabók Árna Magnússonar og Páls Vídalín, III. b., bls. 355-361, 359-360.

⁹⁷ Johnsen, 1847, bls. 98.

⁹⁸ Elín Ósk Hreiðarsdóttir. 2019.

5.8 Krókur - 125712

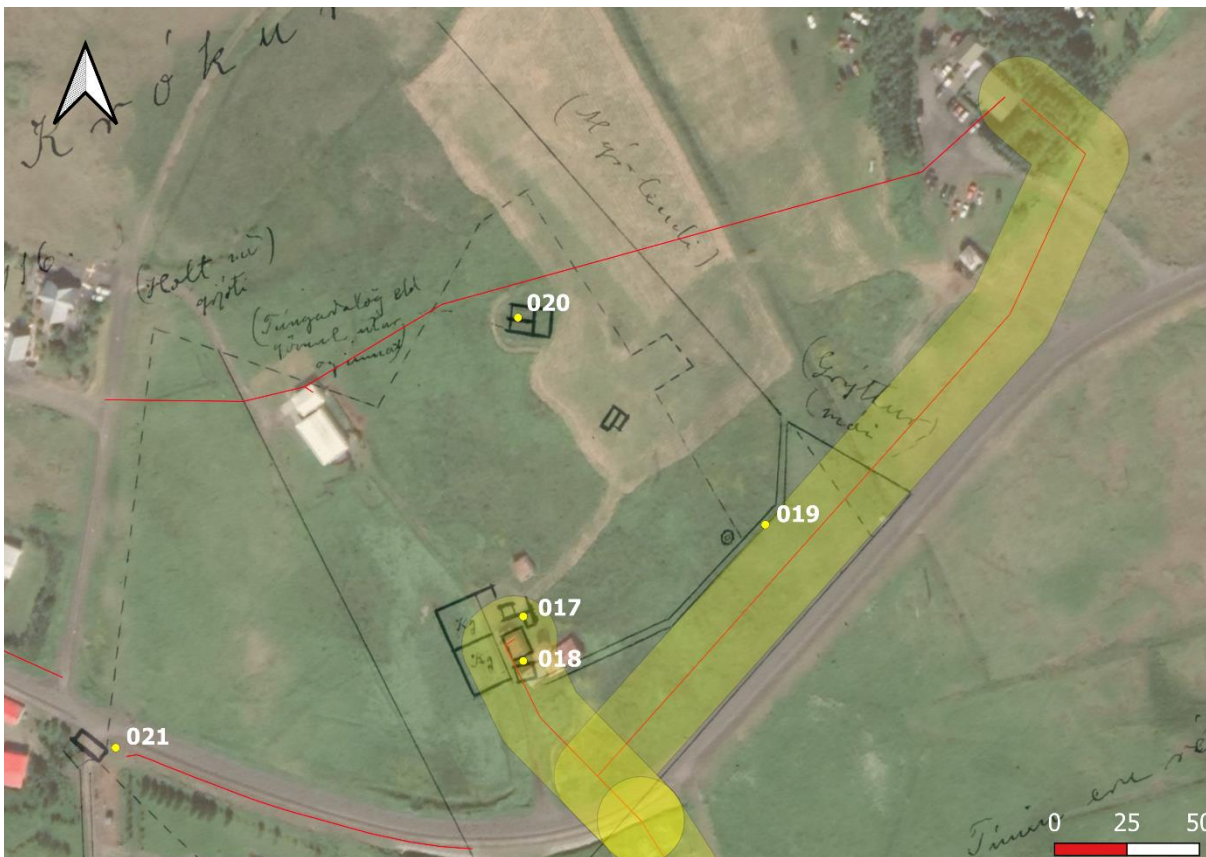
5.8.1 Krókur – Saga

Jörðin Krókur er staðsett í Hofshverfi og hefur bæjarstæðið verið ofan Brautarholtsvegar. Árið 1919 var þar byggt steinsteypt íbúðarhús og samkvæmt túnakorti var það byggt á sama stað og þar sem gamla bæjarstæðið stóð.⁹⁹

Í Jarðabók Árna og Páls frá 1704 var jörðin afbýli úr landi Hofs og metin á 10 hundruð.¹⁰⁰ Árið 1847 þegar Jarðatal Johnsen var tekið saman var Krókur hjáleiga frá Hofi og telur sýslumaður að dýrleiki þess sé 10 hundruð.¹⁰¹

5.8.2 Fornleifaskráning Króks

Þrjár minjar voru skráðar þar sem línan átti að upprunalega að fara áður en hún var færð. Ljósleiðaralínan var færð ofar í túnið á milli nýbýlanna Háagerði og Lyngás sem eru staðsett innan Krókslands. Einungis voru minjar útihúss skráðar við nýju lagnaleiðina.



Mynd 21. Túnakort Króks og Lykkju lagt yfir loftmynd. Þar eru minjar merktar inn.

⁹⁹ BSSR-Krókur-125712-294-1. Lykkja og Krókur, 1916, túnakort.

¹⁰⁰ Jarðabók Árna Magnússonar og Páls Vídalín, III. bindi, bls. 357-358.

¹⁰¹ Johnsen, 1847, bls. 98.

Númer: 2620-017

Eldra númer: 125712-1

Sérheiti: Krókur

Hlutverk: Bæjarhóll

Tegund: Heimild

Staðsetning: A: 361816 N: 424021

Ástand: Sést ekki

Horfin: Já

Hættumat: Engin hætt

Hættuorsök: Framkvæmdir

Friðlýst: Nei

Staðhættir:

Gamla bæjarstæðið á Króki var staðsett norðan við Brautarholtveg þar sem nú stendur steinsteypt íbúðarhús og sambyggt steinsteypt útihús. Samkvæmt Túnakorti frá 1916 samanstendur bústaðurinn á Króki af fjórum sjálfstæðum húsum sem standa fyrir miðju á túninu og eru kálgarðar rétt suðvestan þeirra.

Minjalýsing:

Núverandi íbúðarhús á Króki hefur verið byggt yfir gamla bæinn. Engar minjar voru sjáanlegar á yfirborði vegna túnsléttunnar og framkvæmda.

Gamla bæjarstæðið var staðsett innan áhrifasvæðis ljósleiðara en við framkvæmdir var ákveðið að færa línuna ofar í túnið og því hætt við þessa leið.

Númer: 2620-018

Sérheiti: Krókur

Hlutverk: Býli

Tegund: Hús

Staðsetning: A: 361816

N: 424021

Ástand: Greinanlegar

fornleifar

Horfin: Já

Hættumat: Engin hætta

Hættuorsök: Framkvæmdir

Friðlýst: Nei

Staðhættir:

Bæjarstæðið Krókur er staðsett norðan við Brautarholtveg og þar stendur steinsteypt íbúðarhús og sambyggt steinsteypt útihús sem var byggt árið 1919.

Minjalýsing:

Núverandi íbúðarhús og útihús á Króki hafa verið á sama stað og gamli bærinn stóð. Húsin eru steinsteypt og standa austan við nýlega heimtröð sem liggur upp að Krók og þaðan upp að nýbýlinu á Háagerði.

Húsin voru staðsett innan áhrifasvæðis ljósleiðara en við framkvæmdir var ákveðið að færa línuna ofar í túnið og því hætt við þessa leið.



Mynd 22. Íbúðarhúsið á Króki sambyggt útihúsi.

Númer: 2620-019**Eldra númer:** 125712-8**Hlutverk:** Tröð**Tegund:** Heimild**Staðsetning:** A: 361881

N:418613

Ástand: Ekki sést til fornleifa**Horfin:** Já**Hættumat:** Engin hætta**Hættuorsök:** Framkvæmdir**Friðlýst:** Nei**Staðhættir:**

Bæjartröð er merkt inn á túnakort frá 1916 og er hún staðsett suðaustan við húsinn.

Minjalýsing:

Samkvæmt túnakort er bæjartröðin um 134 m löng. Tröðin var ekki sjáanleg á yfirborði vegna túnsléttunar.

Heimtröðin var innan áhrifasvæðis ljósleiðara en við framkvæmdir var ákveðið að færa línuna ofar í túnið og því hætt við þessa leið.



Mynd 23. Horft yfir svæði þar sem tröðin [019] var staðsett.

Númer: 2620-020**Eldra númer:** 125712-2**Hlutverk:** Útihús**Tegund:** Tóft**Staðsetning:** A: 361812

N: 418698

Ástand: Greinanlegar fornleifar**Horfin:** Nei**Hættumat:** Mikil hætta**Hættuorsök:** Framkvæmdir**Friðlýst:** Nei**Staðhættir:**

Mynd 24. Útihús [020] mælt inn og sett yfir loftmynd. Einungis voru tvö hólf greinileg og er líklegt að þriðja sé að mestu horfið undir rabarbara.

Útihúsin eru merkt inn á túnakort frá 1916 og er hún staðsett í um 90 m norðan við gömlu íbúðarhúsin. suðaustan við húsin. Tóftin er staðsett um 70 vestan við nýbýlið Háagerði og 115 m norðan við núverandi íbúðarhús.

Minjalýsing:

Útihúsið snýr í austur-vestur og hefur þrjú hólfi með op til vesturs. Eitt hólfið er mjög greinilegt og var stærð þess um 8 x 4 m. Veggjahæð var um 1 m og breidd veggja var um 2 m og voru fjögur garðlög sjáanleg. Austan við það hólfi var annað hólfi með mjög óljósum veggjum og grónum rabarbara. Aftan við þessi tvö hólfi er hólfi sem virðist hafa op í suður. Veggir þess eru mjög óljósir og næstum alveg sléttaðir.

Breytingar á lagnaleið ljósleiðara ofar í túnið í stað sunnan við býlið Krók. Hér hafði línan verið færð og var staðsett í um sex metra út frá útihúsum. En þar sem minjarnar voru innan 15 m áhrifasvæðis var farið fram á að línan yrði færð í að minnsta kosti 15 m til norðurs frá útihúsum.



Mynd 25. Fornleifafræðingur að störfum við að skrá útihús [020].

5.9 Lykkja - 125713

5.9.1 Lykkja - Saga

Jörðin Lykkja er staðsett vestan við Brautarholtsveg á mótis við nýbýlið Háagerði. Í Jarðabók Árna og Páls frá 1704 var jörðin afbýli frá Hofi og var sjötta tífunda hundraðið úr jörðinni.¹⁰² Í Jarðartali Johnsen frá 1847 er jörðin talin með Hofi, en sýslumaður metur hana þá á 10 hundruð.¹⁰³

Á Lykkju reistu Bretar þar skála og við komu bandaríkjahers settust þeir að þar.¹⁰⁴

5.9.2 Fornleifaskráning Lykkju

Viðbætur á lagnaleið voru gerðar að bænum Lykkju og nýbýlinu Háagerði í landi Króks. Strengurinn var lagður í veginn og voru heimildir um þrjár tóftir og heimreið skráðar en ekkert var sjáanlegt á yfirborði við vettvangsvinnu.



Mynd 26. Túnakort Króks og Lykkju frá 1916 lagt yfir loftmynd. Þar eru minjar merktar inn.

¹⁰² Jarðabók Árna Magnússonar og Páls Vídalín, III. b., bls. 358.

¹⁰³ Johnsen, 1847, bls. 98.

¹⁰⁴ Friðþór Eydal, 1997, bls. 269-270.

Númer: 2620-021**Eldra númer:** 125713-5**Hlutverk:** Útihús**Tegund:** Heimild**Staðsetning:** A: 361670 N: 418551**Ástand:** Ekki sést til fornleifa**Horfin:** Já**Hættumat:** Lítil hættu**Hættuorsök:** Framkvæmdir**Friðlýst:** Nei**Staðhættir:**

Í fornleifaskráningu Borgarsögusafns Reykjavíkur segir: „*Samkvæmt Túnakorti frá 1916 stóð útihúsið um 150 m norður af bænum á Lykkju við enda traðarinnar og mældist 4 m x 10 m eða 40 m² að flatarmáli (Túnakort 1916).*“¹⁰⁵

Minjalýsing:

Útihúsið var ekki sjáanleg á yfirborði Þar sem núverandi vegur hefur verið lagður yfir minjarnar.

Númer: 2620-022**Eldra númer:** 125713-4**Hlutverk:** Útihús**Tegund:** Heimild**Staðsetning:** A: 361673 N: 418473**Ástand:** Ekki sést til fornleifa**Horfin:** Já**Hættumat:** Lítil hættu**Hættuorsök:** Framkvæmdir**Friðlýst:** Nei**Staðhættir:**

Í fornleifaskráningu Borgarsögusafns Reykjavíkur segir: „*Samkvæmt Túnakorti frá 1916 var útihúsið á miðju túninu um 60 m norður af bænum og 5 m austur af bæjartröðinni.*

¹⁰⁵ BSSR-Lykkja-125713-295-5.

Útihúsið samanstendur af fjórum hólfulum. Tvö hólf er mælast 6 m x 5 m hvort um sig (a, b), hólf c) er mælist 4 m x 5 m og hólf d) er mælist 4 m x 7 m. Sameiginlega gerir það 108 m² (Túnakort 1916).¹⁰⁶

Minjalýsing:

Útihúsið var ekki sjáanlegt á yfirborði vegna túnasléttunar og framkvæmda sem hafa farið fram á svæðinu.

Númer: 2620-023**Sérheiti:** Lykkja**Eldra númer:** 125713-1**Hlutverk:** Bústaður**Tegund:** Heimild**Staðsetning:** A: 361669 N: 418402**Ástand:** Ekki sést til fornleifa**Horfin:** Nei**Hættumat:** Lítil hættu**Hættuorsök:** Framkvæmdir**Friðlýst:** Nei**Staðhættir:**

Í fornleifaskráningu Borgarsögusafns Reykjavíkur segir: „Samkvæmt Túnakorti af Lykkju frá 1916 stóð Lykkjubærinn á miðju túninu um 70 m vestur af skurði er markar landamerki Lykkju og Hofa, um 4 m norður af Kálgörðum Lykkju og um 220 m SV af bæjarstæði Króks. Saman stóð bærinn af þremur húsum, er mælast a) 10 m x 8 m, b) 6 m x 8 m, og c) 4 m x 8 m, og einu bakhýsi er mælist d) 4 m x 3 m. Samanlagt er bærinn 172 m². Mun útgangur Lykkjubæjarins hafa snúið til SV (Túnakort 1916).¹⁰⁷

Minjalýsing:

Núverandi íbúðarhús stendur á bæjarhólnum þar sem torfbærinn stóð áður. Engar minjar voru sjáanlegar á svæðinu, það sama á við frá vettvangskonun frá árinu 2002.¹⁰⁸

¹⁰⁶ BSSR-Lykkja-125713-295-4.

¹⁰⁷ BSSR-Lykkja-125713-295-1.

¹⁰⁸ BSSR-Lykkja-125713-295-1.

Margrét Björk Magnúsdóttir segir í ritgerð sinni: „Núverandi íbúðarhús á Lykkju var byggt 1906 að sögn íbúa þar 2002 en í bókinni *Kjalnesingum er það sagt byggt 1911*. Hvort sem heldur er þá telst það með eldri uppistandandi íbúðarhúsum á Kjalarnesi.“¹⁰⁹

Númer: 2620-024

Eldra númer: 125713-11

Hlutverk: Tröð

Tegund: Heimild

Staðsetning: A: 361664 N: 418426

Ástand: Ekki sést til fornleifa

Horfin: Já

Hættumat: Mikil hætta

Hættuorsök: Framkvæmdir

Friðlýst: Nei

Staðhættir:

Í fornleifaskráningu Borgarsögusafns Reykjavíkur segir: „*Samkvæmt Túnakorti af Lykkju frá 1916 skiptist bæjartröð Lykkjubæjarinnis í tvo hluta. Annar hluti traðarinnar byrjaði austan við bæinn og lá NNV í um 150 m eða allt að útihúsi (125713-295-5) er stóð ofarlega á Lykkjutúni. Var vegurinn 2 m á breidd og lá milli útihúsa númer 125713-295-3 og 125713-295-4. Hinn hluti traðarinnar byrjar 10 m SV af bænum og liggur um 110 m í SV frá honum eða alveg að landamörkum Lykkju og Hofs og skiptir tröðin þá um stefnu til suðurs í 90 m að fjörunni í Hofsvík (Túnakort 1916).*“¹¹⁰

Minjalýsing:

Tröðin er ekki sjáanleg á yfirborði vegna túnasléttunar og einnig hefur núverandi vegur að bænum verið lagður yfir tröðina að einhverju leyti.

5.10 Arnarholt - 125651

5.10.1 Arnarholt – Saga

Arnarholt er staðsett á Kjalarnestanga og á mörk sín á móti jörðinni Bakka að norðan. Bærinn Arnarholt stóð undir klettaborginni Bergi og að einhverju leyti á Krosshól og var

¹⁰⁹ Margrét Björk Magnúsdóttir, 2015, bls. 42.

¹¹⁰ BSSR-Lykkja, 125713-11

býlið Brekka þar norðvestan í hólnum.¹¹¹ Núverandi bæjarstæði á Arnarholti er staðsett á svæði sem kallast Árnamelur, og er það um 670 m suðaustan við elda bæjarstæði Arnarholts.

Arnarholt kemur fyrst fram í máldaga Brautarholtskirkju frá árinu 1491 varðandi jarðamörk. Næst er jarðarinnar getið í jarðaskiptabréfi frá 18. September 1501 þar sem jörðin var seld og metin á 40 hundruð.¹¹² Jörðin kemur fram í fógetareikningum frá 1547-1550 varðandi leigukúgildi og landsskuld.¹¹³ Árið 1641 var konungur eigandi af einn þriðja af jörðinni og á árunum 1686-1695 var jörðin metin á 40 hundruð og í eigu einkaaðila og konungs.¹¹⁴

Í Jarðabók Árna og Páls frá 1705 voru þrír ábúendur á Arnarholti. Eigandinn bjó á stærsta partinum sem voru metin á 28 hundruð, annar ábúandi á 8 hundruðum og þriðji ábúandinn bjó á hjáleigunni Sigurðarhús sem var metin á 5 hundruð. Hjáleigur Arnarholts voru fjórar, þ.e. Sigurðarhús, Brekka, Hriggur og Berg. Eitt tómtús var á jörðinni sem hét Naudveria, öðru nafni kallað Sigvatshús.¹¹⁵

Árið 1847 í Jaðartali Johnsens er Arnarholt í bændaeigu og dýrleiki þess metin á 23 hundruð, en sýslumaður mat jörðina á 20 hundruð.¹¹⁶

Árið 1908 var Arnarholt komið í eyði þegar bæjarteikning var gerð af Brautarholtshverfi.¹¹⁷ Á túnakorti frá 1916 segir: „*Meginhluti túnsins sléttaður fyrir mörgum árum og enn í góðri rækt, þó mannlaust nú og lagt undir Brautarholt (fyrir 10-20 árum). [...] (Engir kálg. né bæjarhús eftir).*“¹¹⁸ Búsetu á Arnarholti virðist hafa verið lokið þegar eigendur Brautarholts eignuðust jörðina, þar til 1927 þegar Thor Jensen athafnamaður keypti jörðina af Ólafi Bjarnasyni þáverandi eiganda Brautarholts og nýtti það til sumarþeigar og byggði þar stórt og mikið fjós.¹¹⁹ Fjósið er elsta byggingin sem stendur á Arnarholti í dag.¹²⁰

¹¹¹ SÁM: Örnefnasafn, Arnarholt-125651-304.

¹¹² *Íslenzkt fornbréfasafn*, VII. b., bls. 53, 583.

¹¹³ *Íslenzkt fornbréfasafn*, XII. b., bls. 108, 135, 150, 170.

¹¹⁴ Björn Lárússon, 1967, bls. 133.

¹¹⁵ Jarðabók Árna Magnússonar og Páls Vídalíns. III. bindi, bls. 368-371.

¹¹⁶ J. Johnsen: *Jarðatal á Íslandi*, bls. 98.

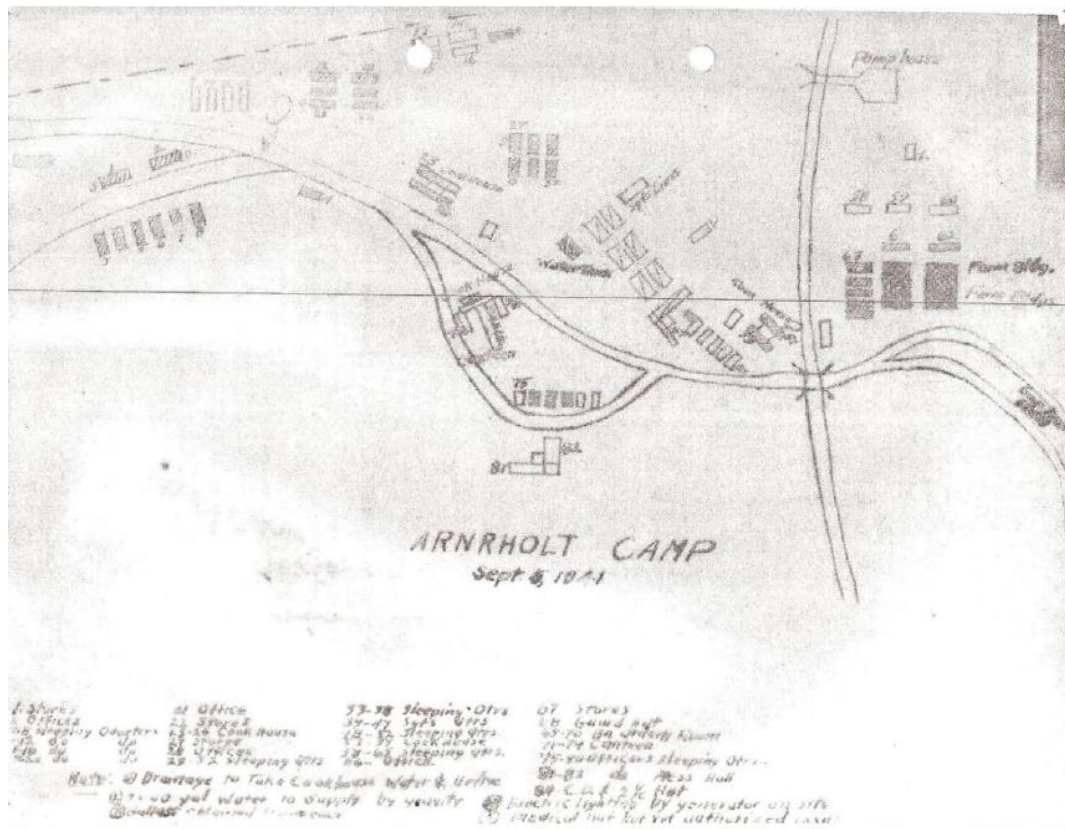
¹¹⁷ Landmælingar Íslands: Bæjarteikning af Brautarholtshverfi 1908, teiknuð af Jörgensen.

¹¹⁸ ÞÍ: Túnakort, Arnarholt (með Brekku), 1916. Vigfús Guðmundsson Keldum teiknaði.

¹¹⁹ Þorsteinn Jónsson, 1998, bls. 139.

¹²⁰ Drífa Kristín Þrastardóttir, Margrét Björk Magnúsdóttir og Anna Lísu Guðmundsdóttir, 2014, bls. 6.

Á hernámsárunum dvöldu hernámslið Bretlands og Bandaríkjanna í Arnarholti. Breska hernámsliðið var komið á Arnarholt daginn eftir hernámið og gaf Thor Jensen heimild um að byggingarnar á Arnarholti yrðu notaðar. En þá stóðu byggingarnar auðar þar sem kýrnar væru enn á Korpúlfsstöðum og ekki komnar í sumarreitina á Arnarholti. Breski herinn nýtti sér fjósið og byggðu herskála. Þegar skipti urðu á herliði settust þar að 485 menn út Bandaríska fótgönguliðinu.¹²¹



Mynd 27. Teikning gerð af bandaríska setuliðinu af „Arnarholt Camp“ 1941.¹²²

Á árunum 1942-1943 keypti Reykjavíkurbær jörðina af Thor Jensen í þeim og kom á fót vistheimili fyrir skjólstæðinga bæjarins,¹²³ „gamalmenni og sjúklina, allskonar öryrkja og þeim sem ekki geta séð fyrir sér sjálfir.“¹²⁴

5.10.2 Fornleifaskráning Arnarholts

Vegna fjarlægðar frá eldra bæjarstæði er ólíklegt að finna minjar sem tengjast eldri búsetu á Árnamel þar sem núverandi bæjarstæðið er staðsett. Þrjár herminjar voru skráðar á

¹²¹ Friðþór Eydal, 1997, bls. 269-270.

¹²² Þjóðskjalasafni Bandaríkjanna, The U.S. National Archives and Records Administration.

¹²³ Þorsteinn Jónsson, 1998, bls. 141.

¹²⁴ *Alþýðublaðið* 4. apríl 1944, bls. 1 – *Vísir* 22. des. 1944, bls. 2.

upprunalegri lagnaleið ljósleiðara við Árnamel og bættist ein við viðbætur á lagnaleið. Alls voru fjórar herminjar skráðar á Arnarholti.



Mynd 28. Herminjar skráðar við Arnarholt. Rauð lína sýnir lagnaleið ljósleiðara og innan guls svæðis er krafa Minjastofnunar um að skrá. Bleik lína sýnir viðbætur á lagnaleið við Arnarholt.

Númer: 2620-025

Eldra númer: 221217 304-9

Hlutverk: Herminjar

Tegund: Byrgi

Staðsetning: A: 361256

N: 419283

Ástand: Vel greinanlegar minjar

Horfin: Nei

Hættumat: Hætta

Hættuorsök: Framkvæmdir

Friðlýst: Nei

Staðhættir:



Mynd 29. Byrgi [025], hóllinn og anddyri hlaðið úr steini fyrir miðju.

Byrgið er staðsett rétt norðan við hús Steypugerðarinnar.

Minjalýsing:

Byrgið er staðsett inni í hól. Húsið er steipt og er inngangur á austur hlið sem er hlaðið úr steypukubbum. Hóllinn þar sem byrgið er staðsett inn í er um 20 m í þvermál. Í skráningu Arnarholts segir: „Húsið er inni í hól, steipt, en anddyri er hlaðið úr steini, gæti verið bætt við seinna, því steinarnir eru eins og framleiddir voru í Steypugerðinni.“¹²⁵

Númer: 2620-026**Eldra númer:** 221217 304-33**Hlutverk:** Herminjar**Tegund:** Braggagrunnur, Heimild**Staðsetning:** A: 361248 N: 419122**Ástand:** Ekki sést til fornleifa**Horfin:** Já**Hættumat:** Hætta**Hættuorsök:** Framkvæmdir**Friðlýst:** Nei**Staðhættir:**

Braggagrunnurinn er staðsettur um 60 metra norðan við fjós Thors Jensens.

Minjalýsing:

Í fornleifaskráningu Arnarholts segir: „Samkvæmt grunnteikningu af Arnarholti frá því í október 1949 var braggagrunnur um 60 m norður af byggingu 05. Bragginn sést einnig á svart/hvítri loftmynd frá 1945. Grunnurinn sést ekki lengur á yfirborði vegna gróðurs en gæti leynst undir sverði.“¹²⁶

Númer: 2620-027**Eldra númer:** 221217 304-34**Hlutverk:** Herminjar**Tegund:** Heimild**Staðsetning:** A: 361251 N: 419082

¹²⁵ Drífa Kristín Þrastardóttir, Margrét Björk Magnúsdóttir og Anna Lís Guðmundsdóttir, 2014, bls. 21.

¹²⁶ Drífa Kristín Þrastardóttir, Margrét Björk Magnúsdóttir og Anna Lís Guðmundsdóttir, 2014, bls. 27.

Ástand: Ekki sést til fornleifa

Horfin: Já

Hættumat: Hætta

Hættuorsök: Framkvæmdir

Friðlýst: Nei

Staðhættir:

Braggagrunnurinn var staðsettur um 60 metra norðvestan við húsabyrpinguna á Arnarholti.

Minjalýsing:

Í fornleifaskráningu Arnarholts segir: „Mannvirkið sést á loftljósmynd frá 1945 sem ameríski herinn tók af svæðinu. Af öðrum minjum að dæma er þetta braggagrunnur sem legið hefur í NV-SA, 18 m á lengd og 6 m á breidd. Engar leifar eru sjáanlegar á yfirborði vegna mikils gróðurs.“¹²⁷

Númer: 2620-028

Eldra númer: 221217 304-37

Hlutverk: Herminjar

Tegund: Heimild

Staðsetning: A: 361338 N: 419072

Ástand: Ekki sést til fornleifa

Horfin: Já

Hættumat: Lítil hætta

Hættuorsök: Framkvæmdir

Friðlýst: Nei

Staðhættir:

Í fornleifaskráningu Arnarholts segir: „Um 44 m NA af vistheimilisbyggingu sem Reykjavíkurbær lét byggja 1945 og hefur matsnúmerið 03.“¹²⁸

Minjalýsing:

Í fornleifaskráningu Arnarholts segir: „Mannvirkið sést á loftljósmynd frá 1945 sem ameríski herinn tók af svæðinu. Af öðrum minjum að dæma er þetta braggagrunnur sem legið hefur í NV-SA, 18 m á lengd og 6 m á breidd. Þar stendur nú bygging sem byggð hefur

¹²⁷ Drífa Kristín Þrastardóttir, Margrét Björk Magnúsdóttir og Anna Lís Guðmundsdóttir, 2014, bls. 21.

¹²⁸ Drífa Kristín Þrastardóttir, Margrét Björk Magnúsdóttir og Anna Lís Guðmundsdóttir, 2014, bls. 30.

verið fyrir aftan sjúkrahúsbygginguna sem tekin var í notkun 1977 og hefur matsnúmerið 10.”¹²⁹

5.11 Brautarholt - 125660

5.11.1 Brautarholt – Saga

Brautarholts er getið í Landnámubók og bjó þar Auðunn Þórðarson. Þar var fornt höfuðból og kirkjustaður í landnámi Helga bjólu á Kjalarnesi.¹³⁰ Getið er um Brautarholt í máldaga Viðeyjar frá 1226 varðandi osttoll, þar sem Árni Magnússon (líklega Árni öreypa) var vottur að. Árni öreypa var giftur Hallberu dóttir Snorra Sturlusonar og fékk hann Brautarholt með henni.¹³¹

Brautarholt var í einkaeigu árið 1686 þar sem hún var metin á 133 hundruð og 80 álnir en árið 1695 var hún metin á 120 hundruð.¹³²

Árið 1704 þegar Jarðabók Árna og Páls var tekin saman var jörðin kirkjustaður og í einkaeign. Þá var jörðin metin á 100 hundruð og því verðmætasta jörðin á Kjalarnesi, með átta hjáleigur (Skemma, Ketilstaðir, Kjalarnes öðru nafni Nes, Hjallasandur, Lambhús, Flatbjörn, Langabúr eystra og Langabúr vestra) og tveimur kirkjugörðum.¹³³

Í Jarðartali Johnsen frá 1847 var jörðin 35 hundruð og 60 með hjáleigum, en heim hafði fækkað um fjórar síðan Jarðabókin var gerð. Þar segir: „*Jb. 1760 telur Brautarholt allt 60 h. að dýrleika, með 3 h. 90. al lsk. og 12 kúg. (A. M. Hundrað hundraða, með 17 kúg, þaraf 13 kirkju kúgildum), en sýslumaður tekur sýrleikann á eign þessari niður, sem hér greinir, þó eigi nema 25 h. á Brautarholti. Jarðabækurnar geta eigi Snússu, er prestur og sýslumaður kalla svo, og líklega er sama sem þær kalla Skemmu, eigi heldur Hjallasands, sem báðir þeir nefna, og er lsk. og kúg. Á hjáleigum þeim sem nefndar eru í jarðabókunum, hér talin eptir A. M. 1802 er eyðihjáleigu frá Ketilstöðum, Pálshúsa, getið.*“¹³⁴

¹²⁹ Drífa Kristín Prastardóttir, Margrét Björk Magnúsdóttir og Anna Lísu Guðmundsdóttir, 2014, bls. 30.

¹³⁰ Íslenzk fornrit I. b., Landnáma bók, bls. 58

¹³¹ Íslenzkt fornbréfasafn, I. b., bls. 494

¹³² Björn Lárusson, 1967, bls. 132.

¹³³ Jarðabók Árna Magnússonar og Páls Vídalín III. b., bls. 361-366

¹³⁴ Johnsen, 1847, bls. 98.



Mynd 31. Túnakort Brautarholts sett yfir nýlega loftmynd. Þar eru minjar merktar inn.

Númer: 2620-029

Eldra númer: 125660-297-2

Sérheiti: Brautarholtskirkja

Hlutverk: Kirkja

Tegund: Hús

Staðsetning: A:360570

N:418624

Ástand: Heillegar fornleifar

Horfin: Nei

Hættumat: Lítil hættu

Hættuorsök: Framkvæmdir

Friðlýst: Nei

Staðhættir:



Mynd 32. Brautarholtskirkja [029].

Kirkjan er merkt inn á túnakort frá 1916. Kirkjan stendur á hól sem er nefndur Kirkjuhóll.¹³⁵ Kirkjan er um 15 m suðaustan íbúðarhús [030] og sunnan við kirkjugarðinn [030].

Minjalýsing:

Fyrst er getið um kirkju á Brautarholti í kirknaskrá Páls biskups í Skálholti frá því um 1200.¹³⁶ Ekki er vitað hvar kirkjurnar hafa staðið og ekki er vitað hvort þær hafi verið á sama stað og kirkjan er nú. Árið 1823 var torfkirkja endurbyggð á Brautarholti og árið 1856 var sú kirkja að falli komin og því kirkja úr timbri byggð ári seinna, eða 1857. Sú kirkja stendur enn í dag, þó með endurbættum, og er hún meðal elstu timburhúsum á Íslandi og elska húsið á Kjalarnesi.¹³⁷ Endurbætur á kirkjunni áttu sér stað árin 1902, 1957-58 og 1987.¹³⁸

Kirkjan í Brautarholti, var helguð heilögum Nikulási. Árið 1367 átti kirkjan land í Mýrarholti¹³⁹ og máldaga frá 1397 voru einungis taldir upp gripir í eigu kirkjunnar en ekki um landareignir.¹⁴⁰ Í Máldaga Brautarholtskirkju frá 1491-1518 segir að kirkjan átti allt heimalandið og fleiri jarðir í kring,¹⁴¹ og í máldaga frá 1575 á hún landareignirnar Mýrarholt og Borg.¹⁴²

¹³⁵ Margrét Björk Magnúsdóttir, 2015, viðauki, bls. 45

¹³⁶ Íslenzkt fornbréfasafn, XII. b., bls. 9.

¹³⁷ Guðmundur L. Hafsteinsson, 2008, bls. 99.

¹³⁸ Guðmundur L. Hafsteinsson, 2008, bls. 97-103

¹³⁹ Íslenzkt fornbréfasafn, III. b., bls. 220

¹⁴⁰ Íslenzkt fornbréfasafn, IV. b., bls. 30, 113-114.

¹⁴¹ Íslenzkt fornbréfasafn, VII. b., bls. 53-54.

¹⁴² Íslenzkt fornbréfasafn, XV. b., bls. 635.

Númer: 2620-030

Eldra númer: 125660-297-1

Hlutverk: Býli

Tegund: Hús

Staðsetning: A:360557

N:418651

Ástand: Heillegar fornleifar

Horfin: Nei

Hættumat: Lítil hætta

Hættuorsök: Framkvæmdir

Friðlýst: Nei

Staðhættir:

Húsið er í um 15 metra norðvestur við kirkjuna og rétt vestan við kirkjugarðinn. „Bærinn og kirkjan standa á háum hól, Kirkjuhól og vestur af bænum er Músarnes við mynni Hvalfjarðar. Á bæjarstæðinu stendur íbúðarhús sem er að grunni til að minnsta kosti frá 1907 um 15 m norðvestur af kirkjunni.“¹⁴³

Minjalýsing:

Húsið er merkt á túnakort frá 1916, þar er það merkt sem íbúðarhús. Húsið er gamalt timburhús með steypum grunni. Í dag virðist húsið ekki vera í notkun þar sem búið er að hlera fyrir gluggana og virðist vera í niðurníðslu. Við hernám Íslands lagði herinn undir sig íbúðarhúsið á Brautarholti.¹⁴⁴



Mynd 33. Íbúðarhúsið [030] er sjáanlegt til vinstri á myndinni, svo er kirkjugarðurinn [031] fyrir miðju og svo kirkja [029].

¹⁴³ Margrét Björk Magnúsdóttir, 2015, viðauki, bls. 45

¹⁴⁴ Margrét Björk Magnúsdóttir, 2015, viðauki, bls. 45

Númer: 2620-031

Eldra númer: 125660-
297-94

Hlutverk: Kirkjugarður

Tegund: Kirkjugarður

Staðsetning: A:360586
N:418646

Ástand: Heillegar

fornleifar

Horfin: Nei

Hættumat: Lítil hætta

Hættuorsök:

Framkvæmdir

Friðlýst: Nei

Staðhættir:

Á túnakorti frá 1916 er kirkjugarðurinn merktur inn rétt austan við íbúðarhús [030] og norðan við Brautarholtskirkju [029]. Kirkjugarðurinn er enn í notkun í dag.

Minjalýsing:

Kirkjugarðurinn er 36 m á lengd og 25 m á breidd. Í fornleifaskrá borgarsögusafns Reykjavíkur á Sarpi segir um kirkjugarðinn: „Sáluhlið er í suðvesturhorni garðsins og taka þar við tröppur upp í hann. Garðurinn er afgirtur með stein- og torfhleðslu nýlegri, garðurinn hefur verið sléttaður og í suðurhluta eru elstu leiðinn. Þegar Brautarholtskirkja var nýbyggð var torfgarður um kirkjugarðinn. Um 1880 var garðurinn orðinn útgrafinn og voru uppi áform um stækkun, en ekki er ljóst hvort það var gert. Torfveggir voru fallnir 1897 og upp úr því var garðurinn girtur girðingu. (Þ.Í. Kjalanessprófastdæmi AA/4 og 5 Brautarholt 1858-1897). Árið 1904 var garðurinn aftur sagður útgrafinn og lagði prófasturinn þá til að fylla upp í grafreitinn með þykku jarðlagi eða taka upp nýjan garð, (Þ.Í. Kjalanessprófastdæmi AA/5 Brautarholt 1904). Hugsanlega hefur þá verið markaður af garður fyrir vestan íbúðahúsið samanber túnakortið 1916. Kirkjugarðurinn var stækkaður til norðurs árið 1948 og aftur 1978 og ný timburgirðing sett um hann. (Þ.Í.



Mynd 34. Kirkjugarður Brautarholts [031].

Kjalandessprófastdæmi AA/5 Brautarholt 1979.) Árið 1998 var hlaðinn veggur úr grágrýti um suðurhluta kirkjugarðsins, um 80 m langur og um meter á hæð.¹⁴⁵

Við hernámið 1940 lagði herinn undir sig svæði á kirkjugarðshólnum og reistu þar bragga og eru þar að sjá ummerki þeirra.¹⁴⁶

Númer: 2620-032

Eldra númer: 125660-297-96

Hlutverk: Slóð

Tegund: Heimild

Staðsetning: A: 360619 N: 418621

Ástand: Ekki sést til fornleifa

Horfin: Já

Hættumat: Lítil hætta

Hættuorsök: Framkvæmdir

Friðlýst: Nei

Staðhættir:

Í fornleifaskrá Borgarsögusafns Reykjavíkur á Sarpi segir um slóðann: „Á túnakorti frá 1916, er merkt inn slóð, frá bænum í austur í átt inn til lands. Er trúlega á svipuðum slóðum og núverandi vegur.“¹⁴⁷

Minjalýsing:

Í fornleifaskrá Borgarsögusafns Reykjavíkur á Sarpi segir: „Slóðin var um 270 m löng og um 5 m breið.“¹⁴⁸

Númer: 2620-033

Eldra númer: 125660-297-95

Hlutverk: Tröð

Tegund: Gata

Staðsetning: A: 360535 N: 418611

¹⁴⁵ BSSR- Brautarholt: 125660-94.

¹⁴⁶ Margrét Björk Magnúsdóttir, 2015, bls.45

¹⁴⁷ BSSR-Brautarholt: 125660-96.

¹⁴⁸ BSSR-Brautarholt: 125660-96

Ástand: Ekki sést til fornleifa

Horfin: Já

Hættumat: Lítil hættu

Hættuorsök: Framkvæmdir

Friðlýst: Nei

Staðhættir:

Í fornleifaskrá Borgarsögusafns Reykjavíkur á Sarpi segir: „Á túnakorti frá 1916 er merkt inn tröð frá bænum suðvestur til sjávar. Er trúlega á svipuðum slóðum og núverandi vegur.“¹⁴⁹

Minjalýsing:

Í fornleifaskrá Borgarsögusafns Reykjavíkur á Sarpi segir: „Tröðin var um 270 m löng og um 5,5 m breið.“¹⁵⁰

Númer: 2620-034

Eldra númer: 125660-297-9

Hlutverk: Grafreitir

Tegund: Frásögn, Heimild

Staðsetning: A: 360525 N: 418661

Ástand: Ekki sést til fornleifa

Horfin: Já

Hættumat: Engin hættu

Hættuorsök: Framkvæmdir

Friðlýst: Nei

Staðhættir:

Í fornleifaskrá Borgarsögusafns Reykjavíkur á Sarpi segir: „Á túnakorti frá 1916 er merktur inn grafreitir vestan við íbúðarhúsið.“¹⁵¹

Minjalýsing:

Í fornleifaskrá Borgarsögusafns Reykjavíkur á Sarpi segir: „Vestari grafreitir er horfinn. Samkvæmt upplýsingum frá Páli Ólafssyni í Brautarholti, reyndist jarðvegurinn þar of

¹⁴⁹ BSSR-Brautarholt: 125660-95

¹⁵⁰ BSSR-Brautarholt: 125660-95

¹⁵¹ BSSR-Brautarholt: 125660-9

*blautur þannig að kistur þaðan voru færðar í hinn grafreitinn. Vestari reiturinn var 18 x 20 m.*¹⁵²

Númer: 2620-035

Eldra númer: 125660-297-7

Hlutverk: Áburðapró

Tegund: Heimild

Staðsetning: A: 360521 N: 418626

Ástand: Ekki sést til fornleifa

Horfin: Já

Hættumat: Lítil hættu

Hættuorsök: Framkvæmdir

Friðlýst: Nei

Staðhættir:

Í fornleifaskrá Borgarsögusafns Reykjavíkur á Sarpi segir: „Áburðarþrær voru sunnan við fjósið á hlaðinu, merktar númer 7 á túnakort. Nú er þarna skemma.“¹⁵³

Minjalýsing:

Í fornleifaskrá Borgarsögusafns Reykjavíkur á Sarpi segir: „Þrærnar voru tvær sunnan við fjósið og hlöðuna. Stærðir þeirra voru 13 x 4,6 m og 8,6 x 5,6 m. Þær voru steiptar, horfnar undir plan og byggingar.“¹⁵⁴

Númer: 2620-036

Eldra númer: 125660-297-6

Hlutverk: Fjós

Tegund: Heimild

Staðsetning: A: 360530 N: 418634

Ástand: Ekki sést til fornleifa

Horfin: Já

Hættumat: Lítil hættu

¹⁵² BSSR-Brautarholt: 125660-9.

¹⁵³ BSSR-Brautarholt: 125660-7.

¹⁵⁴ BSSR-Brautarholt: 125660-9.

Hættuorsök: Framkvæmdir

Friðlýst: Nei

Staðhættir:

Í fornleifaskrá Borgarsögusafns Reykjavíkur á Sarpi segir: „Á hlaðinu í Brautarholti, beggja vegna hlöðunnar númer 6 á túnakorti, þar sem nú er skemma.“¹⁵⁵

Minjalýsing:

Í fornleifaskrá Borgarsögusafns Reykjavíkur á Sarpi segir: „Fjósín voru beggja vegna hlöðunnar, veggirnir voru steiptir.“¹⁵⁶

Númer: 2620-037

Eldra númer: 125660-297-52

Hlutverk: Óþekkt

Tegund: Tóft

Staðsetning: A: 360305 N: 418336

Ástand: Illgreinanlegar fornleifar

Horfin: Nei

Hættumat: Lítil hættu

Hættuorsök: Framkvæmdir

Friðlýst: Nei

Staðhættir:

Í fornleifaskrá Borgarsögusafns Reykjavíkur á Sarpi segir: „Alveg við veginn (nyrðri) er liggur út á nes. Í 2,5 m NV frá tóft 125660-297-51. Einnig rétt hjá útihúsatóft 125660-297-50 eða um 13 m í vestur sem er hinum megin við veginn.“¹⁵⁷

Minjalýsing:

Í fornleifaskrá Borgarsögusafns Reykjavíkur á Sarpi segir: „Liggur utan í smáklett sem er notaður sem hluti af mannvirkinu. Meginuppistaða veggja virðist vera torf. Engin garðalög greinanleg.“¹⁵⁸

¹⁵⁵ BSSR-Brautarholt:125660-6.

¹⁵⁶ BSSR-Brautarholt:125660-6.

¹⁵⁷ BSSR-Brautarholt:125660-52.

¹⁵⁸ BSSR-Brautarholt:125660-52.

Númer: 2620-038**Eldra númer:** 125660-297-51**Hlutverk:** Útihús**Tegund:** Tóft**Staðsetning:** A: 360305

N: 418336

Ástand: Illgreinanlegar fornleifar**Horfin:** Að hluta**Hættumat:** Lítil hætta**Hættuorsök:** Framkvæmdir**Friðlýst:** Nei**Staðhættir:**

Í fornleifaskrá Borgarsögusafns Reykjavíkur á Sarpi segir: „Alveg við veginn (nyrðri) er liggur út á nes. Rétt hjá útihúsatóft 125660-297-50 eða um 10 m í vestur sem er hinum megin við veginn.“¹⁵⁹

Minjalýsing:

Í fornleifaskrá Borgarsögusafns Reykjavíkur á Sarpi segir: „Við gerð vegarins hefur líklega hluti tóftarinnar verið eyðilagður og því erfitt að gera sér grein fyrir tegund og hlutverki hennar. Tóftin er mjög grasi vaxin og garðalög ekki greinanleg.“¹⁶⁰



Mynd 35. Tóftir [037] og [038] staðsettar við veginn að gólfskálanum. Tóftirnar eru austan við veginn og strengurinn lagður vinstra megin við veginn.

Númer: 2620-039**Eldra númer:** 125660-297-5**Hlutverk:** Hlaða**Tegund:** Heimild**Staðsetning:** A: 360535 N: 418634**Ástand:** Ekki sést til fornleifa**Horfin:** Já**Hættumat:** Lítil hætta

¹⁵⁹ BSSR-Brautarholt:125660-51.

¹⁶⁰ BSSR-Brautarholt:125660-51.

Hættuorsök: Framkvæmdir

Friðlýst: Nei

Staðhættir:

Í fornleifaskrá Borgarsögusafns Reykjavíkur á Sarpi segir: „Á hlaðinu í Brautarholti var hlaðan vestan við kirkjuna. Í dag er þarna skemma.“¹⁶¹

Minjalýsing:

Í fornleifaskrá Borgarsögusafns Reykjavíkur á Sarpi segir: „Hlaðan var 14 x 7 m, og sneri norður suður, beggja vegna hennar voru fjós og sunnan hennar var áburðarþró.“¹⁶²

Númer: 2620-040

Eldra númer: 125660-297-4

Hlutverk: Eldhús

Tegund: Heimild

Staðsetning: A: 360553 N: 418681

Ástand: Ekki sést til fornleifa

Horfin: Já

Hættumat: Lítil hættu

Hættuorsök: Framkvæmdir

Friðlýst: Nei

Staðhættir:

Í fornleifaskrá Borgarsögusafns Reykjavíkur á Sarpi segir: „Eldhúsið var norðan við skemmur, byggt úr torfi.“¹⁶³

Minjalýsing:

Engar minjar voru sjáanlegar á yfirborði við vettvangsvinnu. Í fornleifaskrá Borgarsögusafns Reykjavíkur á Sarpi segir: „Samkvæmt Páli Ólafssyni (160330-3849) og Jóni Ólafssyni (2604322819), ábúendum á Brautarholti hafa ekki verið leifar af fjárrétt í þeirra tíð.“¹⁶⁴

¹⁶¹ BSSR-Brautarholt: 125660-5.

¹⁶² BSSR-Brautarholt: 125660-5.

¹⁶³ BSSR-Brautarholt: 125660-4.

¹⁶⁴ BSSR-Brautarholt: 125660-4.

Númer: 2620-041

Eldra númer: 125660-297-3

Hlutverk: Skemma

Tegund: Heimild

Staðsetning: A: 360559 N: 418673

Ástand: Ekki sést til fornleifa

Horfin: Já

Hættumat: Lítil hættu

Hættuorsök: Framkvæmdir

Friðlýst: Nei

Staðhættir:

Í fornleifaskrá Borgarsögusafns Reykjavíkur á Sarpi segir: „Á hlaðinu var skemma, sjá númer 3 á túnakorti 1916, nú er á staðnum íbúðarhúsið Brautarholt III.“¹⁶⁵

Minjalýsing:

Í fornleifaskrá Borgarsögusafns Reykjavíkur á Sarpi segir: „Skemman var byggð úr torfi og grjóti með standþili í suður.“¹⁶⁶

¹⁶⁵ BSSR-Brautarholt: 125660-3.

¹⁶⁶ BSSR-Brautarholt: 125660-3.



Mynd 36. Fornleifar skráðar á landi Brautarholts. Rauð lína er lagnaleið ljósleiðara.

5.12 Borg - 181199

5.12.1 Borg - Saga

Í máldaga Brautarholtskirkju í Gíslamáldögum frá 1576 leigði Borg jarðnæði af kirkjunni.¹⁶⁷ Árið 1695 var jörðin í einkaeigu og eigu Brautarholtskirkju. Borg er nefnd í Jarðabók Árna og Páls frá árinu 1704 og var jörðin kirkjijörð frá Brautarholti metin á 20 hundruð.¹⁶⁸ Árið 1874 var Borg í eign kirkjunnar og metin á 20 hundruð.¹⁶⁹

Á túnakorti Brautarholts segir að Borg er staðsett suður af túni Brautarholts og hafi lagst í eyði vegna reimleika fyrir rúmum 100 árum. Fjárhús voru byggð á þeim stað nokkru fyrir gerð túnakortsins og girt fyrir fjárbæli, tún sléttuð að hluta en orðin smáþýfð og var

¹⁶⁷ Íslenskt fornbréfasafn, XV. b., bls. 635

¹⁶⁸ Jarðabók Árna Magnússonar og Páls Vídalín, III, bls. 360.

¹⁶⁹ Johnsen, 1847, bls. 98.

fjárlaust.¹⁷⁰ Sagt er í bókinni *Kjalnesingum* að jörðin hafi farið í eyði 1902 og getið er um ábúendur þar frá 1886-1892 og 1901-1902.¹⁷¹



Mynd 37. Bæjarhóllin á Borg með gólfvöllinum í baksýn.

5.12.2 Fornleifaskráning Borgar

Á eyðijörðinni Borg voru skráðar 3 minjar á bæjarhólnum. Líklegt voru fleiri minjar að finna á bæjarstæðinu, en þær hafa líklega horfið við gerð gólfvallar og vegar sem liggur að Borg og að gólfskálanum. Við vettvangsvinnu var látið mílu vita af fornleifunum við Borg og nálægðar þeirra við veginn. Var því ákveðið að fara með röri sem var austan megin við veginn upp að gólfskálanum.

¹⁷⁰ Túnakort Brautarholt með Austurvelli og Lambhúsum (sjást ei), Snússu og Flassa 1916.

¹⁷¹ Þorsteinn Jónsson, 1998, bls. 180.



Mynd 38. Minjar skráðar á Borg. Á myndinni er strengurinn teiknaður vestan við veginn en í samráði við Mílu var ákveðið að færi strenginn austan við veginn með röri sem var þegar til staðar.

Númer: 2620-042

Eldra númer: 181199-302-1

Sérheiti: Borg

Hlutverk: Bústaður

Tegund: Tóft

Staðsetning: A: 360170 N:
418050

Ástand: Greinanlegar fornleifar

Horfin: Nei

Hættumat: Engin hættu

Hættuorsök: Framkvæmdir

Friðlýst: Nei

Staðhættir:

Tóftir eru vel greinilegar á bæjarhólnum. Bæjarhóllinn er staðsettur í um 50 m norðvestur af golfskála Golfklúbbs Brautarholts. Þar var byggt fjárhús fyrir um 90 kindur og girt fyrir



Mynd 39. Bústaðurinn á Borg, tóftin [042] er fyrir miðju.

fjárnæli eftir að búsetu lauk þar árið 1902.¹⁷² Í fornleifaskrá Borgarsögusafns Reykjavíkur á Sarpi segir: „Um 175 m í norðaustur af klettinum Borg, 335 m suðaustaustur frá botni Borgvíkur/ströndinni. Alveg við veg (nyrðri) er liggur út á nesið. Fast við tún að sunnan og suðvestan. Mikið melgresi. Vestur og suður í bæjarhólnum liggur garðurinn. Að norðan og austan er hæðarhryggur.“¹⁷³

Minjalýsing:

Tóftin hefur þrjú hól og voru steinableðslur í veggjum vel greinilegar. Op er inn í tóftina á norðvestur hlið. Hólf 1 var þar sem gengið var inn og var það 6,4 x 3,6 m að stærð. Hólf 2 var inn af hólfi 1 til suðvesturs og var 2,5 x 2,2 m að stærð. Hólf 3 var inn af hólfi 1 til suðvesturs og var 6,5 x 2,2 m að stærð. Alls var tóftin 13,5 m að lengd og 11,2 m að breidd.

Tóftin er utan 4 m utan við áhrifasvæði ljósleiðara en höfð hér með vegna lítillar fjarlægðar og minjaheildar sem er á svæðinu.

Númer: 2620-043

Eldra númer: 181199-302-2

Hlutverk: Óþekkt

Tegund: Hleðsla

Staðsetning: A: 360191 N:
418030

Ástand: Greinanlegar fornleifar

Horfin: Nei

Hættumat: Lítil hættu

Hættuorsök: Framkvæmdir

Friðlýst: Nei

Staðhættir:

Í fornleifaskrá Borgarsögusafns Reykjavíkur á Sarpi segir: „Um 175 m í norðaustur af klettinum Borg, 335 m suðaustaustur frá botni Borgvíkur/ströndinni. Alveg við veg (nyrðri) er liggur út á nesið. Fast við tún að sunnan og suðvestan. Mikið melgresi á rústasvæðinu. Að norðan og austan er hæðarhryggur.“¹⁷⁴



Mynd 40. Tóft [043] með óþekkt hlutverk, líklega hefur þar verið útihús.

¹⁷² BSSR-Borg-181199-302-7. Björn Bjarnarson, 1936-1940, bls. 100. ÞÍ: Túnakort, Brautarholt með Austurvelli

¹⁷³ BSSR-Borg:181199-9

¹⁷⁴ BSSR-Borg: 181199-2.

Minjalýsing:

Tóftin er steinhlaðin, hefur op til suðurs og virðist hafa þrjú hólfi, en hólfin eru heldur ógreinileg. Vestara hólfið er 10 x 1,5 m að stærð, miðju hólfið er 10 x 3,2 m og austari hólfið er 10 x 1,5 m. Alls er tóftin 11,2 m að lengd og 11,2 m að breidd.

Í fornleifaskrá Borgarsögusafns Reykjavíkur á Sarpi segir: „Alveg utan í 181199-302-1. Í veggjum er notað mjög stórt grjót en lítið sem ekkert torf. Garðalög mest 4. Mótar fyrir tveimur lágum veggjum, hugsanlega gördum, sem bendir til þess að þetta hafi verið einhvers konar útihús eða aðhald fyrir dýr. Þó erfitt að ímynda sér hvernig þak hefði getið komið á rústina.“¹⁷⁵

Tóftin er innan áhrifasvæðis ljósleiðara, en strengurinn var lagður austan við veginn að gólfskálanum og því ekki í mikilli hættu.

Númer: 2620-044**Eldra númer:** 181199-302-3**Hlutverk:** Óþekkt**Tegund:** Tóft**Staðsetning:** A: 360194

N: 418047

Ástand: Illgreinanlegar
fornleifar**Horfin:** Að mestu**Hættumat:** Lítil hættu**Hættuorsök:** Framkvæmdir**Friðlýst:** Nei**Staðhættir:**

Í fornleifaskrá Borgarsögusafns Reykjavíkur á Sarpi segir að þar sé þúst með óþekkt hlutverk: „Um 175 m í norðaustur af klettinum Borg, 335 m suðaustaustur frá botni Borgvíkur/ströndinni. Alveg við veg (nyrdri) er liggur út á nesið. Fast við tún að sunnan og suðvestan. Mikið melgresi á rústasvæðinu. Að norðan og austan er hæðarhryggur.“¹⁷⁶



Mynd 41. Illgreinanleg tóft [044] vel grasi gróin.

¹⁷⁵ BSSR-Borg: 181199-2.

¹⁷⁶ BSSR-Borg: 181199-3.

Minjalýsing:

Mjög ógreinileg rúst, og erfitt að greina hólf við vettvangsvinnu. Tóftin hefur líklega þrjú hólf og var 15 m að lengd og 10 m að breidd. Vestara hólfíð var 1,9 x 3,5 m að stærð, miðju hólfíð var 6 x 4,2 m að stærð og austari hólfíð var 4 x 1,6 m að stærð. Líklegt er að tóftin hafi verið stærri en slóði sem gólfvöllurinn notar hefur verið lagður beint og upp að tóftinni að norðan.

Í fornleifaskrá Borgarsögusafns Reykjavíkur á Sarpi segir: „Um 5-7 m NA af 181199-302-2. Afar ógreinileg þúst, þarf nánari rannsókn til að ákveða hvort þetta sé fornleif og þá hvers konar. Engir steinar greinanlegir. Hugsanlega stríðsminjar sem hafa þá tengst vaktstaðnum efst á hæðarhryggnum sem Borg er staðsett við, því í gegnum og upp frá þústinni liggur gata upp eftir hæðinni en það gæti nú líka verið gamall árfarvegur (lækjar-).“¹⁷⁷

Tóftin er innan áhrifasvæðis ljósleiðara, en strengurinn var lagður austan við veginn að gólfskálalum og því ekki í mikilli hættu.

¹⁷⁷ BSSR-Borg: 181199-3.

6. ÁFANGI 3

Þriðji áfangi var staðsettur sunnan við Esjugrund. Ljósleiðarinn var lagður á sex jörðum og voru það jarðirnar: Vallá, Skrauthólar, Sjávarhólar, Esjuberg, Saltvík og Móar. Alls voru 19 fornleifar skráðar innan áhrifasvæðis ljósleiðara í þriðja áfanga.

6.1 Vallá - 125762

6.1.1 Vallá – Saga

Jörðin Vallá er staðsett austan og ofan við Hofsvík í Kollafirði. Á Vallá hefur verið lögbýli lengi og ýmist eitt eða tvö býli, þ.e. Vallá eystri og Vallá vestari.¹⁷⁸ Samkvæmt túnakorti og örnefnalýsingum var bæjarstæði Vallár eystri í suðaustur frá Vallá vestari og austan við eldri farveg Vallárlækjar sem rann á milli bæanna.¹⁷⁹ Vallá eystri fór í eyði um aldamótin 1800.¹⁸⁰ Samkvæmt túnakorti frá 1916 stendur bæjarstæði Vallár vestari þar sem nú er steinsteypt íbúðarhús sem var byggt um 1923.¹⁸¹

Tvö önnur býli voru í landi jarðarinnar og voru það Grund, sem byggðist um 1684¹⁸² og er líklega staðsett þar sem húsið Gil er nú, og hitt er Litla-Vallá sem byggðist um aldamótin 1900.¹⁸³

Vallá er í landnámi Helga bjólu.¹⁸⁴ Fyrst er getið um jörðina í bréfi frá 1377, þegar Brynjúlfur bóndi Bjarnarson seldi Valgarði bónda Lofssyni jörðina Syðstu-Vallá á Kjalarnesi.¹⁸⁵ Árið 1380 lét Valgarður Pál ábóta hafa jörðina gegn því að hann kenndi syni sínum í sex ár.¹⁸⁶ Árið 1395 var Vallá komin í eigu Viðeyjarklausturs og í skrá um kvikfé og leigumál voru þá tveir bæir á Vallá og þeir metnir saman á 20 hundruð.¹⁸⁷

Í fógetareikningum frá 1548 til 1552 er nokkrum sinnum minnst á bæina að Vallá í sambandi við landskuld og þá ýmist talað um Stóru- og Minni-Vallá eða Innri- og Ytri-Vallá.¹⁸⁸ Árið 1675 voru jarðirnar eystri og vestari Vallá metnar á 20 hundruð hvor um sig

¹⁷⁸ Anna Lísu Guðmundsdóttir, Drífa Kristín Prastardóttir og Margrét Björk Magnúsdóttir. 2014, bls. 5.

¹⁷⁹ ÞÍ: Vallá og Litla-Vallá. Túnakort 1916 – SÁM: Örnefnaskrá Vallár.

¹⁸⁰ ÞÍ: Túnakort, *Vallá og Litla Vallá 1916*. SÁM: Örnefnaskrá Vallár.

¹⁸¹ ÞÍ: Vallá og Litla-Vallá. Túnakort 1916. Jónas Magnússon, 1965, bls. 6

¹⁸² *Jarðabók Árna Magnússonar og Páls Vídalíns*. III. bindi, bls. 354.

¹⁸³ Anna Lísu Guðmundsdóttir, Drífa Kristín Prastardóttir og Margrét Björk Magnúsdóttir. 2014, bls. 57

¹⁸⁴ Íslensk fornrit I. *Landnámabók*, bls. 50.

¹⁸⁵ Íslenzkt fornbréfasafn III, bls. 316.

¹⁸⁶ Íslenzkt fornbréfasafn III, bls. 354-355.

¹⁸⁷ Íslenzkt fornbréfasafn III, bls. 316-317, 354-355, 598.

¹⁸⁸ Íslenzkt fornbréfasafn XII, bls. 135, 150, 170, 396.

og voru seldar ásamt Arnarholti til höfuðsmanns Dana Hinrik Bjelke.¹⁸⁹ Bjelke seldi Vallá eystri til einkaaðila árið 1680, og voru báðar jarðirnar komnar í einkaeigu á árunum 1686, 1695 og 1697.¹⁹⁰

Árið 1704 þegar Jarðabók Árna og Páls var tekin saman voru tvær jarðir á Vallá, Eystri Vallá og Vestari Vallá. Báðar jarðir voru þá í bændaeign og var dýrleiki þeirra 20 hundruð hvor um sig. Þar segir um hjáleiguna Grund: “Grund, hjáleiga uppbyggð þar sem fyr hafði aldrei hjáleiga verið i tíð þeirra manna, sem nú lifa, fyrir vel tuttugu árum, byggðist fáein ár, og var landskuld 20 álnir eður minna, og eitt kúgildi en stunduni ekkert: kann ei aftur að byggjast án heimajarðarinnar skaða.”¹⁹¹

Vallá var orðin ein jörð þegar Jarðatal Johnsens var tekið saman árið 1847 og þá metin á 20 hundruð. Þá taldi sýslumaður jörðina aðeins 12 hundruð og var eyðihjáleigan Grund sögð með Vallá.¹⁹²

Um 1900 byggðist Litla-Vallá úr landi Vallár, staðsett vestan við Vallá á svonefndum Hjallhól. Fyrsti ábúandinn bjó þar til 1930,¹⁹³ og voru bæjarhús úr torfi og grjóti. Þau hafa staðið á sama stað og núverandi hús á Litlu-Vallá. Torfhúsin hafa lagst niður um 1930¹⁹⁴ og voru þau hús sem standa enn í dag byggð um 1936 samkvæmt fasteignaskrá¹⁹⁵. Litla-Vallá var í ábúð með hléum til 1960. Þegar ábúð lauk var býlið sameinað heimajörðinni Vallá.¹⁹⁶

6.1.2 Fornleifaskráning Vallár

Fornleifaskráning hefur áður farið fram á Vallá og var gerð af Borgarsögusafni Reykjavíkur. Sú skráning kom út í skýrslunni *Vallá á Kjalarnesi. Byggðakönnun, fornleifaskrá og húsakönnun*.¹⁹⁷ Þær fornleifar sem eru skráðar hér að neðan eru fengnar úr þeirri skráningu. Engar minjar voru sjáanlegar á yfirborði við húsið Gil, þar sem hjáleigan Grund á að hafa vera staðsett.

¹⁸⁹ Johnsen. 1847. bls. 443-444.

¹⁹⁰ Björn Lárússon, 1967, bls. 132.

¹⁹¹ *Jarðabók Árna Magnússonar og Páls Vídalíns*. III. bindi, bls. 353-355.

¹⁹² J. Johnsen: *Jarðatal á Íslandi*, bls. 97, 460.

¹⁹³ Þorsteinn Jónsson, 1998, bls. 289.

¹⁹⁴ ÞÍ: Fasteignamat 1916-1918. Undirmat. Fasteignamatsbók Kjósarsýslu 1918 [með athugasemdum frá 1930], bls. 79.

¹⁹⁵ Þjóðskrár Íslands. Fasteignaskrá.

¹⁹⁶ Þorsteinn Jónsson, 1998, bls. 289.

¹⁹⁷ Anna Lísu Guðmundsdóttir, Drífa Kristín Þrastardóttir og Margrét Björk Magnúsdóttir, 2014.



Mynd 42. Minjar merktar innan áhrifasvæðis ljósleiðara.

Númer: 2620-045

Eldra númer: 125762-291-1

Sérheiti: Vallá vestari

Hlutverk: Bústaður

Tegund: Heimild

Staðsetning: A: 363397 N: 417957

Ástand: Ekki sést í fornleifa

Horfin: Já

Hættumat: Mikil hættu

Hættuorsök: Framkvæmdir

Friðlýst: Nei

Staðhættir:

Í fornleifaskráningu Vallá segir: „Samkvæmt túnakorti frá 1916 var bæjarstæði á Vallá (vestari) þar sem nú stendur íbúðarhús, tvær hæðir og ris með þremur kvistum. Þá samanstóð bærinn af sjö húsum í röð úr torfi og grjóti. Nyrst var hústóft, 3x11 m, þá fimm

hús með stafnþili, 4x12 m, 5x3 m, 10x5 m, 5x12 m og 10x7 m, og syðst, í um 2 m fjarlægð, var stakt hús, 3x4 m.“¹⁹⁸

Minjalýsing:

Í fornleifaskráningu Vallá segir: „Bæjarhúsin sem voru teiknuð á túnakortið hafa horfið undir yngri byggingar sem standa á bæjarstæðinu. Samkvæmt Fasteignamatsbók Kjósarsýslu frá 1918, sem í eru athugasemdir frá 1930, urðu breytingar á húsakosti á Vallá á því tímabili. Torfbær var á Vestur-Vallá árið 1918 en á árunum 1923 og 1924 voru byggð þar steinsteypt íbúðarhús og útihús.¹⁹⁹ Núverandi hús á bæjarstæðinu hefur verið byggt yfir íbúðarhús sem var reist 1923.“²⁰⁰

Númer: 2620-046

Eldra númer: 125762-291-4

Hlutverk: Kálgarður

Tegund: Heimild

Staðsetning: A: 363389

N: 417937

Ástand: Ekki sést í fornleifa

Horfin: Já

Hættumat: Mikil hætta

Hættuorsök: Framkvæmdir

Friðlýst: Nei

Staðhættir:

Í fornleifaskráningu Vallá segir: „Samkvæmt túnakorti frá 1916 var kálgarður, 560m², um fimm metrum fyrir vestan bæjarhúsin á Vallá.“²⁰¹

Minjalýsing:



Mynd 43. Túnakort Vallár lagt yfir loftmynd. Þar eru minjar merktar inn innan áhrifasvæðis.

¹⁹⁸ Anna Lísá Guðmundsdóttir, Drífa Kristín Þrastardóttir og Margrét Björk Magnúsdóttir, 2014, bls. 18

¹⁹⁹ Þorsteinn Jónsson, 1998, bls. 303. Þjóðskrár Íslands. Fasteignaskrá. ÞÍ: Fasteignamat 1916-1918.

Undirmat. Fasteignamatsbók Kjósarsýslu 1918 [með athugasemdum frá 1930], bls. 62.

²⁰⁰ Anna Lísá Guðmundsdóttir, Drífa Kristín Þrastardóttir og Margrét Björk Magnúsdóttir, 2014, bls. 18

²⁰¹ Anna Lísá Guðmundsdóttir, Drífa Kristín Þrastardóttir og Margrét Björk Magnúsdóttir, 2014, bls. 19

Í fornleifaskráningu Vallá segir: „Kálgarðurinn er horfinn vegna seinni tíma framkvæmda. Þar sem hann var er nú innkeyrsla, grasflöt og skógrækt. Aðrar upplýsingar: Staðsetning er byggð á túnakortinu sem strekkt var yfir loftljósmynd frá 2013 í LUKR.“²⁰²

Númer: 2620-047

Eldra númer: 125762-291-11

Hlutverk: Gata

Tegund: Heimild

Staðsetning: A: 363372 N: 417981

Ástand: Ekki sést í fornleifa

Horfin: Já

Hættumat: Lítil hættu

Hættuorsök: Framkvæmdir

Friðlýst: Nei

Staðhættir:

Í fornleifaskráningu Vallá segir: „Samkvæmt túnakorti frá 1916 lá gata frá nyrsta húsi í bæjarröðinni til NNV.“²⁰³

Minjalýsing:

Í fornleifaskráningu Vallá segir: „Gatan er horfin vegna seinni tíma framkvæmda.“²⁰⁴

6.2 Skrauthólar - 125752

6.2.1 Skrauthólar - Saga

Jörðin Skrauthólar á Kjalarnesi er við Esjurætur upp af Hofsvík í Kollafirði. Norðan við Sjávarhóla og sunnan við jörðina Vallá. Skrauthólar voru í landnámi Helga bjólu.²⁰⁵ Á Skrauthólum var lögbýli og lengi prestsetur. Þar var bænhús og var það aflagt fyrir 1600.²⁰⁶

²⁰² Anna Líska Guðmundsdóttir, Drífa Kristín Þrastardóttir og Margrét Björk Magnúsdóttir, 2014, bls. 19.

²⁰³ Anna Líska Guðmundsdóttir, Drífa Kristín Þrastardóttir og Margrét Björk Magnúsdóttir, 2014, bls. 22.

²⁰⁴ Anna Líska Guðmundsdóttir, Drífa Kristín Þrastardóttir og Margrét Björk Magnúsdóttir, 2014, bls. 22.

²⁰⁵ Íslensk fornrit I., *Landnámabók*, bls. 50.

²⁰⁶ Sveinn Níelsson, 1950, bls. 113.

Ekki er vitað hvenær jörðin var komin í byggð en hennar er fyrst getið í fornbréfasafni frá 1501 í jarðaskiptabréfi Þorvarðar lögmanns Erlendssonar og Gríms bónda Pálssonar á Möðruvöllum. Þar lét Grímur jörðina Skrauthóla til skiptanna.²⁰⁷ Árið 1508 koma Skrauthólar fram í kaupbréfi þar sem Þorvarður seldi Kristínu Gottskálksdóttur Skrauthóla fyrir 20 hundruð.²⁰⁸

Viðeyjarklaustur var orðin eigandi jarðarinnar árið 1525 þegar Anna Snjólfsdóttir gerði próventusamning við klaustrið og færði jörðina til ævarandi eignar með gögnum og gæðum fyrir 20 hundruð.²⁰⁹ Jörðin kemur fram í fógetareikningum varðandi landsskuld á árunum 1547-1552 og var jörðin orðin að konungseign við siðaskiptin.²¹⁰ Árið 1580 voru Skrauthólar meðal jarða sem voru samkvæmt konungsbréfi lagðar til fátækra presta og varð hún því þá að lénsjörð presta í Kjalarnesþingum.²¹¹

Í Jarðabók Árna og Páls frá 1704 segir um jörðina: „Jarðardýrleiki er sagður að fornu verið hafi xx hundruð. Þessi jörð er af kóngl. Majestat til uppheldis lögð prestinum, sem þjónar Brautarholts og Saurbæja kirkna sóknum. Ábúandinn er fyrnefndra sókna prestur Sr. Páll Sveinsson.“²¹² Í jarðatali Johnsen frá 1847 er jörðin metin á 20 hundruð og komin í bændaeign.²¹³

6.2.2 Fornleifaskráning Skrauthóla

Skrauthólar hafa verið skráðir áður af Borgarsögusafni Reykjavíkur og kom sú skráning út í skýrslunni *Skrauthólar á Kjalarnesi, byggðakönnunin, fornleifaskrá og húsakönnun*.²¹⁴ Einn vegur var skráður innan áhrifasvæðis ljósleiðara við íbúðarhúsið á Skrauthólum.

²⁰⁷ Íslenzkt fornbréfasafn, VII, bls. 583.

²⁰⁸ Íslenzkt fornbréfasafn, VIII, bls. 230.

²⁰⁹ Íslenzkt fornbréfasafn, IX, bls. 276.

²¹⁰ Íslenzkt fornbréfasafn XII, bls. 108, 135, 150, 170, 396.

²¹¹ *Lovsamling for Island*, 1. bindi, bls. 110.

²¹² *Jarðabók Árna Magnússonar og Páls Vídalíns*, III. bindi, bls. 352-353.

²¹³ Johnsen, 1847, bls. 97.

²¹⁴ Anna Lísu Guðmundsdóttir og Drífa Kristín Þrastardóttir. 2015.



Mynd 44. Skurður [048] merktur innan áhrifsvæðis ljósleiðara (gult).

Númer: 2620-048

Eldra númer: 125752-290-19

Hlutverk: Skurður

Tegund: Heimild

Staðsetning: A: 363896 N: 417408

Ástand: Ekki sést í fornleifar

Horfin: Já

Hættumat: Mikil hætta

Hættuorsök: Framkvæmdir

Friðlýst: Nei

Staðhættir:

Skurðurinn hefur verið staðsettur að hluta til þar sem núverandi heimreið er að bænum. Í fornleifaskrá Borgarsögusafns Reykjavíkur á Sarpi segir: „Samkvæmt Túnakorti sem gert

var af Skrauthólum árið 1916 þá mun hafa verið skurður frá túngirðingunni um 20 m fyrir austan bæinn og suðurvestur allt túnið og skipti túninu í tvennt.²¹⁵

Minjalýsing:

Í fornleifaskrá Borgarsögusafns Reykjavíkur á Sarpi segir: „Skurðurinn var um 210 m langur og 1,4 m breiður, lá u.þ.b. í NA -SV í gegnum túnið.“²¹⁶



Mynd 45. Túnakort Skrauthóla frá 1916 lagt yfir loftmynd. Þar er skurðurinn merktur inn.

6.3 Sjávarhólar - 125750

6.3.1 Sjávarhólar - Saga

Jörðin Sjávarhólar er sunnan við Skrauthóla og um 200 m ofan við austanverða Hofsvík.²¹⁷

Sjávarhólar koma fyrir í Kjalnesingasögu undir nafninu Hólar og kom þar Búi á leið sinni heim á Esjuberg eftir að hafa vegið Þorstein á Hofi.²¹⁸

²¹⁵ BSSR-Sjávarhólar: 125752-19.

²¹⁶ BSSR-Sjávarhólar: 125752-19

²¹⁷ Anna Lísá Guðmundsdóttir og Margrét Björk Magnúsdóttir, 2018, bls. 33

²¹⁸ Íslensk fornrit XIV. b., *Kjalnesinga saga*, bls. 13.

Gerð voru arfskipti eftir séra Brynjólf Gizurarson árið 1536 og erfðu fjórar systur hans sex hundruð og áttatíu álnir í jörðinni. Alexíus ábóti í Viðey keypti jörðina og kemur það fram í Sjávarhólabréfi frá 1537/38.²¹⁹ Klaustrið hefur líklega selt jörðina fyrir siðaskipti því hún kemur ekki fyrir í fógetareikningum. Á Esjubergsþingi árið 1541 var útnefndur dómur af Pétri Einarssyni umboðsmanni konungs í Kjalarnesþingi um bréf Viðeyjarklausturs fyrir jörðunum Skrauthólum, Bakka og Sjávarhólum. Niðurstaða dómsins var að bréf Alexíusar fyrir jörðunum voru lögleg og gild.²²⁰

Árið 1686 var jörðin í einkaeign og metin á 20 hundruð. Árið 1695 var jörðin metin á á helming þess, eða á 10 hundruð.²²¹ Í Jarðabók Árna og Páls frá 1704 var jörðin metin á 10 hundruð. Sjávarhólakot var hjáleiga Sjávarhóla og reiknaðist jarðardýrleiki með heimajörðinni.²²²

6.3.2 Fornleifaskráning Sjávarhóla

Á Sjávarhólum átti að fara fram framkvæmdaeftirlit en þar sem svæðið hafði verið mikið raskað vegna nýbygginga á svæðinu þar svæðið skráð voru þrjár minjar skráðar sem höfðu áður verið skráðar af Borgarsögusafni Reykjavíkur árið 2018 og kom sú skráning út í skýrslunni *Fornleifaskráning vegna breikkunar Vesturlandsvegar*.²²³

²¹⁹ Íslenzkt fornbréfasafn, X. b., bls. 14.

²²⁰ Íslenzkt fornbréfasafn, X. b., bls. 672.

²²¹ Björn Lárusson, 1967, bls. 132.

²²² *Jarðabók Árna Magnússonar og Páls Vídalíns*, III. bindi, bls. 351.

²²³ Anna Líska Guðmundsdóttir og Margrét Björk Magnúsdóttir. 2018.



Mynd 46. Minjar merktar inn innan áhrifasvæðis ljósleiðara við Sjávarhóla. Engar minjar voru sjáanlegar innan áhrifasvæðis ljósleiðara við nýbýlin Vinhamar og Horn.

Númer: 2620-049

Eldra númer: 1896-50

Hlutverk: Kálgarður

Tegund: Heimild

Staðsetning: A: 363630 N: 416926

Ástand: Ekki sést í fornleifar

Horfin: Já

Hættumat: Mikil hætta

Hættuorsök: Framkvæmdir

Friðlýst: Nei

Staðhættir:

Í fornleifaskráningu Sjávarhóla segir: „Kálgarður Sjávarhóla var 880 m² samkvæmt Túnakorti frá 1916. Garðurinn var um 55 x 27 m vestan og sunnan við bæinn. Fast uppið

kálgarðinn, þar sem hann mjókkar suðvestan megin, var útihús (1896-54). Steypt plan sem er fyrir framan núverandi íbúðar- og útihús er í hluta af kálgarðinum.”²²⁴

Minjalýsing:

Í fornleifaskráningu Sjávarhóla segir: „*Horfinn en minjar gætu leynst undir sverði.*”²²⁵

Númer: 2620-050

Eldra númer: 1896-52

Sérheiti: Sjávarhólar

Hlutverk: Bústaður

Tegund: Heimild

Staðsetning: A: 363639

N: 416938

Ástand: Ekki sést í fornleifar

Horfin: Já

Hættumat: Mikil hætta

Hættuorsök: Framkvæmdir

Friðlýst: Nei

Staðhættir:

Í fornleifaskráningu Sjávarhóla segir: „*Samkvæmt túnakorti sem var gert af Sjávarhólum 1916 mun bústaðurinn hafa staðið norðaustur af kálgarði og mun hafa verið 26 m á breidd. Samanstóð bústaðurinn af þremur húsum og einu hliðarhúsi. Mælast hólfin 7 x 10 m, 6 x 10 m, og 7 x 8 m, en hliðarhúsið mælist 4 x 5 m og er það 2 m suðaustur af hinum eiginlegu bæjarhúsum.*”²²⁶

Minjalýsing:

Í fornleifaskráningu Sjávarhóla segir: „*Miðað við túnakort þá hefur gamli bærinn staðið þar sem nú eru íbúðar- og útihús. Núverandi íbúðarhús, sem er steypt, var byggt árið 1923 samkvæmt upplýsingum frá Ólafi Guðbjartssyni ábúanda á Sjávarhólum.*”²²⁷



Mynd 47. Túnakort Sjávarhóla frá 1916 lagt yfir loftmynd. Þar eru minjar merktar inn.

²²⁴ Anna Lísu Guðmundsdóttir og Margrét Björk Magnúsdóttir, 2018, bls. 36

²²⁵ Anna Lísu Guðmundsdóttir og Margrét Björk Magnúsdóttir, 2018, bls. 36

²²⁶ Anna Lísu Guðmundsdóttir og Margrét Björk Magnúsdóttir, 2018, bls. 36.

²²⁷ Anna Lísu Guðmundsdóttir og Margrét Björk Magnúsdóttir, 2018, bls. 36.

Númer: 2620-051**Eldra númer:** 1896-54**Hlutverk:** Útihús**Tegund:** Heimild**Staðsetning:** A: 363630 N: 416904**Ástand:** Ekki sést í fornleifar**Horfin:** Já**Hættumat:** Mikil hætta**Hættuorsök:** Framkvæmdir**Friðlýst:** Nei**Staðhættir:**

Í fornleifaskráningu Sjávarhóla segir: „*Samkvæmt túnakorti voru útihús 20 m beint suður af bænum, alveg upp við kálgarð bæjarins. Sneru í norður- suður með tveimur hólfum og mældust þau saman 6 x 5 m.*”²²⁸

Minjalýsing:

Í fornleifaskráningu Sjávarhóla segir: „*Horfin vegna túnasléttunar og verklegra framkvæmda. Gætu komið í ljós við jarðrask.*”²²⁹

6.4 Esjuberg - 181191

6.4.1 Esjuberg - Saga

Bærinn Esjuberg er staðsettur á skriðuvæng við rætur Esjunnar og eru mörk jarðarinnar við Skrauthóla til vesturs og Mógilsá til austurs. Áður fyrr voru dómur kveðnir upp og samþykktir á Esjubergi. Í fornbréfasafni er að finna dóm sem var kveðinn upp árið 1480.²³⁰ Á árunum 1541 og 1746 var þingstaður á Esjubergi²³¹ og eru örnefnin Leiðhamar og Leiðvöllur, sem eru á mörkum Mógilsár og Esjubergs, vísbending um að þar hafi verið haldin leiðmót, leiðarþing eða héraðsþing að loknu Alþingi.²³²

Esjuberg er getið í Landnámu og var landnámsjörð Örlygs gamla Hrappssonar Bjarnarsonar bunu. Í Langnámu segir að Helgi bjóla hafi gefið frænda sínum, Örlygi

²²⁸ Anna Lísu Guðmundsdóttir og Margrét Björk Magnúsdóttir, 2018, bls. 37.

²²⁹ Anna Lísu Guðmundsdóttir og Margrét Björk Magnúsdóttir, 2018, bls. 37.

²³⁰ Íslenskt fornbréfasafn, VI., bls. 289.

²³¹ Íslenskt fornbréfasafn, X. b., bls. 671-672.

²³² Anna Lísu Guðmundsdóttir og Margrét Björk Magnúsdóttir, 2018, bls. 24.

Hrappssyni hluta af landnámi sínu. Örlygur gerði þar kirkju sem fóstri hans Patrekur biskup í Suðureyjum hafði sagt fyrir um og sendi Patrekur með honum kirkjuviði, járnklukku, plenáinum og vígða mold til að setja undir hornstafina.²³³

Talið er að kirkja þessi hafi verið fyrsta kirkja Íslands og er hennar einnig getið í kirkjuskrá Páls biskups frá um 1200.²³⁴ Einnig er kirkjan nefnd í Kjalnesingasögu sem er talin vera rituð um 1300-1320. Þar segir frá Helgu Þorgrímsdóttur sem var eiginkona aðalsöguhetjunnar Búa, og hafðu hún látið grafa hann undir syðri kirkjuveggnum. Þar segir „[þ]á stóð enn kirkja sú at Esjubergi, er Örlygr hafði látit gera“²³⁵

Jarðarinnar er getið í skjölum varðandi hvalreka Viðeyjarklausturs um 1200 og í bréfum frá 1270 og 1285.²³⁶ Árið 1395 kemur Esjuberg fram í skráum um kvikfé og leikumála á jörðum Viðeyjarklausturs.²³⁷ Í skýrslu Hannesar Pálssonar umboðsmanns og kapelláns Danakonungs er Esjubergs getið um allskonar óskundir og yfirgang, rán, vígaferli og löglausa verslun Englendinga á Íslandi um 1420-1425.²³⁸ Jarðarinnar er getið í eignarmálum frá 1480.²³⁹ Árið 1541 var felldur dómur á Esjubergi um lögmæti bréfs Alexíusar ábóta í Viðey um jarðirnar Skrauthóla og Bakka í Brautarholtssókn.²⁴⁰

Jörðin var ein af jörðum Viðeyjarklausturs á árunum 1686-1695 og var metin á 40 hundruð.²⁴¹ Árið 1704 þegar Jarðabók Árna og Páls var tekin saman var Esjuberg í eigu konungs og jarðardýsleiki þess óviss.²⁴² Árið 1847 þegar Jarðatal Johnsens var tekið saman var Esjuberg í bændaeign og metin á 40 hundruð.²⁴³

Tvær hjáleigur eru nefndar á Esjubergi í Jarðabók Árna og Páls og eru það Litla Esjuberg og Árvellir þar sem jarðardýrleikinn reiknaðist með heimajörðinni.²⁴⁴ Esjuberg ásamt Grund og Árvöllum var seld úr eigu konungs árið 1816 fyrir 2100 ríkisdali.²⁴⁵ Í Jarðatali Johnsen segir að Jarðabækur geti ekki um hjáleigurnar fyrr en árið 1802, og þá er getið

²³³ Íslenzk fornrit I. b., *Landnámabók*, bls. 52-54.

²³⁴ Íslenzkt fornbréfasafn, XII. b., bls. 9.

²³⁵ Íslenzk fornrit XIV. b., *Kjalnesingasaga*, bls. 43.

²³⁶ Íslenzkt fornbréfasafn, II. b., bls. 78, 80, 247, 278.

²³⁷ Íslenzkt fornbréfasafn, III. b., bls. 598.

²³⁸ Íslenzkt fornbréfasafn, VI. b., bls. 324.

²³⁹ Íslenzkt fornbréfasafn, VI. b., bls. 289.

²⁴⁰ Íslenzkt fornbréfasafn, X. b., bls. 672.

²⁴¹ Björn Lárusson, 1967, bls. 132.

²⁴² *Jarðabók Árna Magnússonar og Páls Vídalín*, III, bindi, bls. 344.

²⁴³ Johnsen, 1847, bls. 97.

²⁴⁴ *Jarðabók Árna Magnússonar og Páls Vídalín*, III, bindi, bls. 344-345.

²⁴⁵ Johnsen, 1847, bls. 438.

um Austurbæ sem er líklega sama hjáleiga og sýslumaður og prestur kalla Grund.²⁴⁶ Hjáleigurnar lögðust báðar af eftir mikið ofanflóðaveður árið 1886.²⁴⁷

6.4.2 Fornleifaskráning Esjubergs

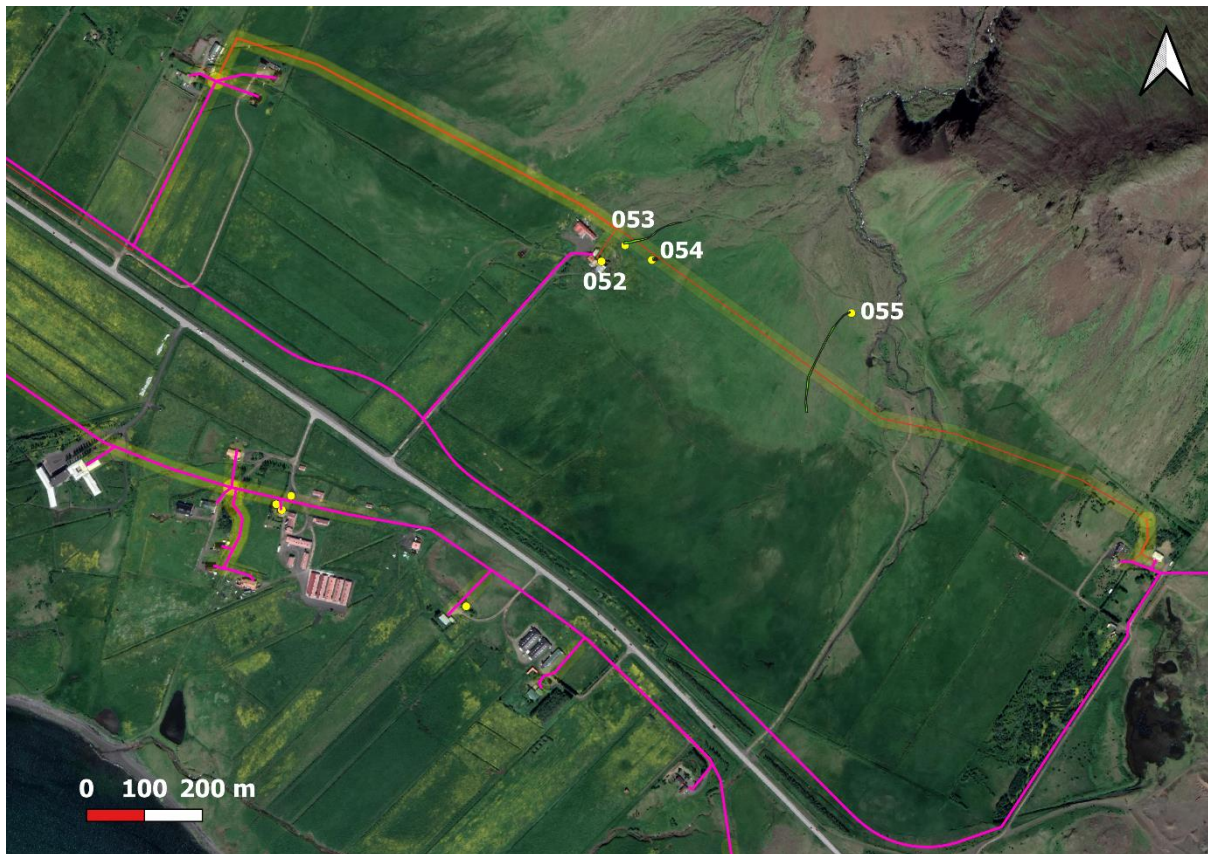
Lagnaleið innan Esjubergslands átti upprunalega að fara frá innkeyrslu að bæjunum Árvellir og Kirkjuland og heimtaugar inn í hús þar. Strengurinn hefði svo haldið áfram til suðausturs yfir tún með heimtaug inn að Esjubergsbænum. Þaðan átti strengurinn að halda áfram yfir tún við rætur Esjunnar til suðaustur að nýbýlunum Skriða og Stekkur. Þar í túninu eru friðlýstar minjar og segir svo í Friðlýsingaskrá sem var tekin saman 1990. „*Esjuberg (181191 284). I) Kirkjugrunnur forn (181191 284-9 (37?)), skammt austur frá bænum. Sbr. Árb. 1902: 33-35. Skjal undirritað af MP 25.10.1930.*“²⁴⁸

Vegna þessa var ákveðið að færa strenginn niður og meðfram Vesturlandsvegi og þaðan upp að bæjunum Skriðu og Stekk. Þaðan heldur strengurinn áfram yfir Dyngjuholt og niður að Markargili/Stangargili/Festargili þar sem hann endar.

²⁴⁶ Johnsen, 1847, bls. 97.

²⁴⁷ Kjalarnes eptir skriðuhlaupin, 1896, bls. 145-146.

²⁴⁸ Fornleifavernd, 1990, bls. 1.



Mynd 48. Innan gulu línunnar sjást skráðar minjar á landi Esjubergs. Þar átti línan að fara fyrst en ákveðið var að færa línuna niður með Vesturlandsvegi þar sem friðaðar fornleifar (181191 284-9 (37?)) voru innan við 100 m frá upprunalegri línu ljósleiðara.

Þær fornleifar skráðar hér að neðan eru innan áhrifasvæðis þar sem upprunalegur strengur átti að fara. Engar minjar voru innan áhrifasvæðis þar sem leiðinni var breytt.

Númer: 2620-052

Eldra númer: 181191-284-1

Hlutverk: Bústaður

Tegund: Heimild

Staðsetning: A:365394

N:415762

Ástand: Ekki sést til fornleifa

Horfin: Já

Hættumat: Lítil hættu

Hættuorsök: Framkvæmdir

Friðlýst: Nei

Staðhættir:



Mynd 49. Bæjarhóllinn á Esjubergi.

Samkvæmt túnakorti voru bæjarhús Esjubergs staðsett á svipuðum stað og núverandi bæjarhús.

Minjalýsing:

Í fornleifaskrá Borgarsögusafns Reykjavíkur á Sarpi segir: „Húsin hafa verið 5 og sneru þau norður/suður, nema eitt sem sneri austur/vestur, sjá túnakort 1916.“²⁴⁹

Númer: 2620-053**Eldra númer:** 1780-3606,
181191-30**Hlutverk:** Túngarður**Tegund:** Garðlag**Staðsetning:** A: 365445

N: 415797

Ástand: Vel greinanlegar
fornleifar**Horfin:** Nei**Hættumat:** Mikil hætta**Hættuorsök:** Framkvæmdir**Friðlýst:** Nei**Staðhættir:**

Túngarðurinn er staðsettur í um 50 m norðaustan við bæinn á Esjubergi og er merkt inn á túnakort frá 1916.

Minjalýsing:

Grjótgarður sem liggur í suðvestur-norðaustur og sveigir meira til austur þegar ofar í Esjuna kemur. Í garðinum eru misstórir steinar og eru þeir stærri við suðvestur endann. Garðurinn er mosavaxinn og um 30 cm hár þar sem hann er hæstur og um 1,2 m á breidd.



Mynd 50. Túnakort Esjubergs lagt yfir loftmynd. Þar sést túngarður [053] mældur inn á túnakort.

²⁴⁹ BSSR- Esjuberg:181191-1

Númer: 2620-054

Eldra númer: 1780-3609

Hlutverk: Útihús

Tegund: Tóft

Staðsetning: A: 365488 N:
415770

Ástand: Ekki sést til fornleifa

Horfin: Já

Hættumat: Mikil hætta

Hættuorsök: Framkvæmdir

Friðlýst: Nei

Staðhættir:

Útihúsið á að vera staðsett í um

90 m norðaustan við íbúðarhúsið á Esjubergi og um 50 suðaustan við garðlag [053].

Útihúsið er skráð eftir fornleifaskráningu á minjavefsjá Minjastofnunar Íslands.

Minjalýsing:

Við vettvangsrannsókn voru engar minjar sjáanlegar við staðsetningu útihússins samkvæmt skráningu Ragnheiðar Traustadóttir á vefsjá Minjastofnunar Íslands (nr. fornleifa 1780-3609).



Mynd 51. Horft yfir svæðið þar sem útihús [054] á að vera staðsett.

Númer: 2620-055

Eldra númer: 1780-3616

Hlutverk: Túngarður

Tegund: Garðlag

Staðsetning: A: 365821

N:415674

Ástand: Vel greinanlegar
fornleifar

Horfin: Nei

Hættumat: Mikil hætta

Hættuorsök: Framkvæmdir

Friðlýst: Nei

Staðhættir:

Garðlagið er staðsett í um 70 m vestan við Grundará og um 460 m austan við bæjarhúsin á Esjubergi.

Minjalýsing:

Garðurinn snýr í nornorðaustur-suðsuðvestur og er um 20 cm hár og 1,2 m að þykkt.



Mynd 52. Túngarður [055].

6.5 Saltvík - 125744

6.5.1 Saltvík - Saga

Jörðin Saltvík er neðan við þjóðveg og voru tveir bæir á jörðinni á 10.öld, Eystri- og Vestri Saltvík. Á túnakorti frá 1916 segir: „Saltvík með viðlögðu býli 1912 Eystri Saltvík.“²⁵⁰ Annar bústaður sem hét Skúti var staðsettur á tanga sem heitir Skútutangi og var til suðvesturs af bænum Vestur-Saltvík.²⁵¹

Jarðarinnar er getið í skrá Viðeyjarklausturs frá árinu 1395 yfir kvikfé og leigumála á jörðum klaustursins.²⁵² Saltvík komst í konungseign við siðaskiptin og er getið í fógetareikningum frá 1547-1552.²⁵³ Á árunum 1686 og 1695 var jörðin ein af jörðum Viðeyjarklausturs og metin á 20 hundruð.²⁵⁴

²⁵⁰ Túnakort Saltvík, 1916.

²⁵¹ SÁM: Örnefnaskrá Saltvíkur.

²⁵² Íslenzkt fornbréfasafn, III. b., bls. 598.

²⁵³ Íslenzkt fornbréfasafn, III. b., bls. 109, 134-136, 151, 171, 397.

²⁵⁴ Björn Lárusson, 1967, bls. 132.

Í Jarðabók Árna og Páls frá 1704 var jarðardýrleiki óviss. Jörðin var í konungseign og sýslumaðurinn Jón Eyjólfsson leigjandi.²⁵⁵ Saltvík var seld undan konungi árið 1813 og var jörðin í bændaeign og metin á 20 hundruð árið 1847 þegar Jarðatal Johnsen var tekið saman.²⁵⁶

6.5.2 Fornleifaskráning Saltvíkur

Ljósleiðarinn verður lagður frá afleggjaranum við svínabúið í Saltvík. Þar fer strengurinn í þrjár áttir, ein upp að húsum svínabúsins. Önnur heldur áfram með veginum að bænum Saltvík (Vestur-Saltvík) þar sem heimtaug fer í hús og heldur svo áfram með veginum í hús á Brimnesi. Þriðja fer yfir tún að meðferðarheimilinu Vík. Engar minjar voru innan áhrifasvæðis ljósleiðara.



Mynd 53. Innan gula svæðis er áhrifasvæði ljósleiðara. Engar minjar voru skráðar innan áhrifasvæðis.

6.6 Móar - 125724

6.6.1 Móar - Saga

Jörðin Móar er staðsett neðan Vesturlandsvegur sunnan við Esjubergs og austan Saltvíkur. Jörðin var í eigu Viðeyjarklausturs árið 1395 er jarðarinnar getið í skrá um kvikfé og

²⁵⁵ Jarðabók Árna Magnússonar og Páls Vídalín, III. b., bls. 348-349.

²⁵⁶ Johnsen, 1847, bls. 97, 438.

leigumála klaustursins.²⁵⁷ Jörðin komst síðar í eigu konungs og er í fógetareikningum frá 1547-1552.²⁵⁸ Árin 1686 og 1695 var jörðin metin á 20 hundruð og ein af jörðum Viðeyjarklausturs.²⁵⁹

Í Jarðabók Árna og Páls er jarðardýrleikinn óviss. Jörðin var í konungseign og sýslumaðurinn Jón Eyjólfsson leigjandi. Á þeim tíma var tvíbýli á jörðinni.²⁶⁰ Árið 1756 fékk Þórður Þórhallsson, prestur í Saurbæ og Brautarholti, með konungsúrskurði Móa frítt til búsetu í staðinn fyrir Skrauthóla sem urðu fyrir skaða af skriðu 1748.²⁶¹ Árið 1847 þegar Jarðatal Johnsens var tekið saman var jörðin metin á 20 hundruð og var lénsjörð fyrir prestinn.²⁶²

Á Móum bjó Sr. Matthías Jochumson þjóðskáld í sex ár frá 1867-1873.²⁶³ Íbúðarhúsið sem stendur nú var byggt árið 1910 og er það sjáanlegt á túnakorti frá árinu 1916. Á Móum er elsta hæsnabú á Kjalarnesi og er í dag meðal stærstu búa á landinu.²⁶⁴

6.6.2 Fornleifaskráning Móa

Ljósleiðarinn verður lagður frá Meðferðarheimilinu Vík yfir tún til austurs að nýbýlinu Tindar og gistiheimilunum þar. Þaðan fer strengurinn yfir túnið að bænum á Móum. Heimtaugar fara að nýbýlunum Enni og Sætún, og frá Hvammi að Móbergi. Innan áhrifasvæðis ljósleiða voru skráðar sex minjar.

²⁵⁷ *Íslenzkt fornbréfasafn*, III, bls. 598.

²⁵⁸ *Íslenzkt fornbréfasafn*, XII., bls. 109, 134-136, 151, 171, 397.

²⁵⁹ Björn Lárusson, 1967, bls. 132.

²⁶⁰ *Jarðabók Árna Magnússonar og Páls Vídalín*, III. bindi, bls. 347-348.

²⁶¹ *Lovsamling for Island*, III. b., 1853, bls. 234-235.

²⁶² Johnsen, 1847, bls. 97.

²⁶³ Þórunn Erlu Valdimarsdóttir, 2006, bls. 209-259.

²⁶⁴ Þorsteinn Jónsson, 1998, bls. 343, 347.



Mynd 54. Minjar skráðar innan áhrifasvæðis ljósleiðara við Móa.

Númer: 2620-056

Eldra númer: 1896-119/125724-287-19

Hlutverk: Tröð

Tegund: Heimild

Staðsetning: A: 364857 N: 415375

Ástand: Ekki sést til fornleifa

Horfin: Já

Hættumat: Mikil hætta

Hættuorsök: Framkvæmdir

Friðlýst: Nei

Staðhættir:

Inn á túnakort frá 1916 er tröð merkt norðan við íbúðarhúsið á Móum og er á svipuðum stað og núverandi Heimreið.

Minjalýsing:

Tröðin er ekki sjáanleg á yfirborði en hefur verið staðsett á svipuðum stað og núverandi heimreið.

Númer: 2620-057

Eldra númer: 125724-287-18

Hlutverk: Brunnur

Tegund: Heimild

Staðsetning: A: 364849 N: 415366

Ástand: Ekki sést til fornleifa

Horfin: Já

Hættumat: Mikil hætta

Hættuorsök: Framkvæmdir

Friðlýst: Nei

Staðhættir:

Í fornleifaskrá borgarsögusafns Reykjavíkur á Sarpi segir: „Á túnakorti fyrir Móa frá árinu 1916 er skráður inn brunnur á þessum stað.“²⁶⁵

Minjalýsing:

Brunnurinn er horfinn.

Númer: 2620-058

Eldra númer: 125724-287-4

Hlutverk: Útihús

Tegund: Heimild

Staðsetning: A: 364832 N: 415344

Ástand: Ekki sést til fornleifa

Horfin: Já

Hættumat: Lítil hætta

Hættuorsök: Framkvæmdir

Friðlýst: Nei

Staðhættir:

²⁶⁵ BSSR-Móar:125724-18

Í fornleifaskrá borgarsögusafns Reykjavíkur á Sarpi segir: „*Samkvæmt Túnakorti af Móum samanstendur bústaðurinn af fjórum hlutum. Aðalbyggingunni sem mælist 7 m x 8 m: lítilli tengibyggingu sem mælist 3 m x 4 m: byggingu sem mælist 9 m x 5 m: og á endanum byggingu sem mælist 10 m x 8 m. Er aðalbyggingin á enda heimtraðarinnar (Túnakort 1916).*“²⁶⁶

Minjalýsing:

Í fornleifaskrá borgarsögusafns Reykjavíkur á Sarpi segir: „*Byggingarnar sem tengdar eru íbúðarhúsinu á Móum virðast hafa verið útihús. Í dag er aðalbyggingin enn uppistandandi en tengibyggingin svo og hinn tvö hólfin eru horfin vegna verklegra framkvæmda.*“²⁶⁷

Númer: 2620-059**Eldra númer:** 125724-287-1**Hlutverk:** Bæjarhóll**Tegund:** Hús**Staðsetning:** A: 364842 N:
415334**Ástand:** Vel greinanlegar
fornleifar**Horfin:** Nei**Hættumat:** Hætta**Hættuorsök:** Framkvæmdir**Friðlýst:** Nei**Staðhættir:**

Í fornleifaskrá borgarsögusafns Reykjavíkur á Sarpi segir: „*Á Túnakorti frá 1916 er bústaðurinn á Móum mældur út og teiknaður. Samkvæmt teikningunni samanstendur bústaðurinn af fjórum hlutum. Aðalbyggingunni sem mælist 7 m x 8 m: lítilli tengibyggingu sem mælist 3 m x 4 m: byggingu sem mælist 9 m x 5 m: og á endanum byggingu sem mælist 10 m x 8 m. Er aðalbyggingin á enda heimtraðarinnar (Túnakort 1916).*“²⁶⁸



Mynd 55. Íbúðarhúsið á Mólum [059] með dökkrauðu þaki, byggt 1910.

²⁶⁶ BSSR-Móar: 125724-4

²⁶⁷ BSSR-Móar: 125724-4

²⁶⁸ BSSR-Móar: 125724-1

Minjalýsing:

Í fornleifaskrá borgarsögusafns Reykjavíkur á Sarpi segir: „Viðkomandi íbúðarhús á Móum er enn uppistandandi og í mjög góðu ásigkomulagi. Það var byggt af Sigríði Jónsdóttur árið 1910 (Þ.J. 343) en vegna staðsetningar þess á Túnakort var ákveðið að skrá það hér. Aðrir hlutar teikningarinnar á Túnakortinu, sem hugsamlega hafa verið útihús, hafa horfið vegna verklegra framkvæmda og er það skráð sem 125724-287-4. Ekki er vitað hvar bærinn var fyrir byggingu þessa húss.“²⁶⁹

Númer: 2620-060**Hlutverk:** Leið**Tegund:** Gata**Staðsetning:** A: 364928 N: 415326**Ástand:** Ekki sést til fornleifa**Horfin:** Já**Hættumat:** Lítil hætta**Hættuorsök:** Framkvæmdir**Friðlýst:** Nei**Staðhættir:**

Inn á túnakort frá 1916 er gata teiknuð inn sem liggur frá austurhlið íbúðarhúss [059] og til austurs.

Minjalýsing:

Gatan er horfin undir byggingar og nýja vegi. Gatan hefur verið um 95 m löng og 2,5 m að breidd.

Númer: 2620-061**Eldra númer:****Hlutverk:** Skurður**Tegund:****Staðsetning:** A: 364743 N: 415229**Ástand:** Greinanlegar fornleifar

²⁶⁹ BSSR-Móar: 125724-1

Horfin: Nei

Hættumat: Lítil hætta

Hættuorsök: Framkvæmdir

Friðlýst: Nei

Staðhættir:

Skurðurinn er sjáanlegur austan og suðaustan við gistiheimilin á Tindum. **Minjalýsing:**

Skurðurinn liggur í norðaustur-suðvestur og var að minnsta kosti 160 m langur.



Mynd 56. Túnakort Móa frá 1916 lagt yfir loftmynd. Þar sjást minjar merktar inn.

Númer: 2620-062

Eldra númer: 125724-287-8

Hlutverk: Fjánhús

Tegund: Tóft

Staðsetning: A: 365161 N: 415167

Ástand: Illgreinanlegar fornleifar

Horfin: Að hluta

Hættumat: Hætta

Hættuorsök: Framkvæmdir

Friðlýst: Nei

Staðhættir:

Í örnefnaskrá Móa segir: „Norður af Skreflumýri er mýrarstykki, sem nær að túninu og heitir Fjárhúsmýri. Túnið þar norður frá heitir Fjárhústún.“²⁷⁰

Minjalýsing:

Í fornleifaskrá borgarsögusafns Reykjavíkur á Sarpi segir: „Um 25 m NA af íbúðarhúsinu á Enni undir háum varnargarði eru smá leifar af tóft sem talin hefur verið sauðhús og gæti hafa verið þau fjárhús sem talað er um í örnefnalýsingu. Aðeins nokkrir steinar, og það sem virðist vera horn, sjást undir þessum garði og einnig hefur miklu af trjám verið plantað á þennan reit svo mjög erfitt er að sjá nokkuð hvort og hvernig mannvirki þetta hefur verið. [...] Samkvæmt Andrésí Svavarssyni (241155-3829) var viðkomandi tóft fjárhús/sauðhús.“²⁷¹

Númer: 2620-063

Eldra númer: 125724-287-11

Hlutverk: Mógröf

Tegund: Náma

Staðsetning: A: 365565 N:
414664

Ástand: Greinanlegar fornleifar

Horfin: Nei

Hættumat: Lítil hætta

Hættuorsök: Framkvæmdir

Friðlýst: Nei

Staðhættir:

Í fornleifaskrá borgarsögusafns Reykjavíkur á Sarpi segir: „Um 200 m norður af Móabergi og um 190 m suður af Hvammi eru nokkuð stórar mógrafir sem eru um 180 m².“²⁷²



Mynd 57. Mógrafir [063] handan við girðinguna.

²⁷⁰ SÁM: Örnefnaskrá Móa.

²⁷¹ BSSR-Móar: 125724-8.

²⁷² BSSR-Móar: 125724-11.

Minjalýsing:

Í fornleifaskrá borgarsögusafns Reykjavíkur á Sarpi segir: „Þær eru nokkuð djúpar en ekki blautar. Mjög grasigrónar en samt nokkuð um hrossabeit á þessu svæði og eru flákar byrjaðir að myndast.“²⁷³

²⁷³ BSSR-Móar: 125724-11.

7. ÁFANGI 4

Fjórði áfangi var staðsettur milli Elliðavatns og Úlfarsdals. Ljósleiðarinn var lagður á jarðirnar Elliðavatn og Hólmur í Seltjarnarneshreppi, og Úlfarsfell og Reynisvatn í Mosfellssveit. Alls voru sex fornleifar skráðar innan áhrifasvæðis ljósleiðara í fjórða áfanga.

7.1 Elliðavatn - 181150

7.1.1 Elliðavatn - Saga

Fyrst er getið um Elliðavatn í máldaga um eignir Maríu kirkju og staðar í Viðey á dögum Þorvalds Gizurarsonar frá 1234. Þar kemur fram að kirkjan eigi hálf land Elliðavatns.²⁷⁴ Elliðavatn kemur undir nafninu Vatn í skrá um kvikfé og leigumála á jörðum Viðeyjarklausturs frá árinu 1395 þar sem jörðin er metin á þrjú hundruð og hálf þriðja hundruð.²⁷⁵

Elliðavatn kemur fram í fógetareikningum frá 1547-1548. Þar segir: „Jten met vattne v legekiór. landskyldt x ore frj oc xij thónder kuoell. Ij lege vij fóringer smór dt. her er ij foder en ij ar gamelle nódt oc sla hans j völd for j lege oc aff foder en 3 vet nótt oc ij landskyldt iij for met lame oc 2 ar gamle for oc xij thónder kuóll.“²⁷⁶ Jörðin kemur einnig fram í fógetareikningum frá 1548-1549, 1549-1550 og 1552.²⁷⁷

Í Jarðabók Árna og Páls frá árinu 1703 segir: „*Ellidavatn, kallað ogso Vatn. Jarðardýrleiki er óviss. Eigandinn kóngrl. Majestat.*“²⁷⁸ Árið 1847 þegar Jarðartal Johnsen var tekið saman var jörðin metin á 12 hundruð og í neðanmálgrein segir að á Elliðavatni var stofnsett fjárræktarstiptun (Schæfferi) árið 1758.²⁷⁹

7.1.2 Fornleifaskráning Elliðavatn

Ljósleiðarinn verður lagður frá Elliðavatns bænum þaðan fylgir strengurinn Þingnesvegi niður að Heiðmerkurvegi til suðurs að nýbýlinu Jaðar. Þaðan fylgir strengurinn veginum sunnan og austan við Jaðar að húsinu Gvendarbrunnar í Hólmslandi. Innan áhrifasvæðis ljósleiða voru skráðar tvær minjar í Elliðavatnslandi.

²⁷⁴ Íslenzkt fornbréfasafn, I. bindi, 507.

²⁷⁵ Íslenzkt fornbréfasafn, III. bindi, 598.

²⁷⁶ Íslenzkt fornbréfasafn, XII. bindi, 112.

²⁷⁷ Íslenzkt fornbréfasafn, XII. bindi, 138, 153, 173, 400.

²⁷⁸ Jarðabók Árna Magnússonar og Páls Vídalín, III. b., bls. 280

²⁷⁹ Johnsen, 1847, bls. 94.



Mynd 58. Lagnaleið ljósleiðara frá Elliðavatni yfir á Hólmsland.

Númer: 2620-064

Eldra númer: 181150-1

Hlutverk: Bústaður

Tegund: Bæjarhóll

Staðsetning: A: 365058 N:
401195

Ástand: Ekki sést til fornleifa

Horfin: Já

Hættumat: Mikil hætta

Hættuorsök: Framkvæmdir

Friðlýst: Nei

Staðhættir:

Samkvæmt túnakorti hefur gamli bæjarhóllinn verið um 10 m suðaustan við núverandi íbúðarhús.

Minjalýsing:



Mynd 59. Túnakort Elliðavatns frá 1916 lagt yfir loftmynd. Þar er bærinn merktur inn þar sem líkleg staðsetning hans hefur verið.

Í skráningu Borgarsögusafns Reykjavíkur á Sarpi segir: „Stærð um 30 x 30 m. Svæðið hefur verið sléttað. Aðeins upphækkað (bæjarhóll?) bæjarstæðið sést. Við NV-horn bæjarstæðisins er hlaðinn grjóttveggur sem gengur síðan í S með vatninu. Eru þar hugsanlega traðir (?) Við N-hluta bæjarstæðisins hefur verið gert bílastæði úr mól. Að sögn núverandi ábúenda hefur gryfja verið grafin við S -hluta bæjarstæðisins, og var hún notuð undir rusl í seinni tíð.“²⁸⁰

Númer: 2620-065

Eldra númer: 213-44

Hlutverk: Leið

Tegund: Heimild, vegur

Staðsetning: A: 365532 N: 401204

Ástand: Ekki sést til fornleifa

Horfin: Já

Hættumat: Lítil hættu

Hættuorsök: Framkvæmdir

Friðlýst: Nei

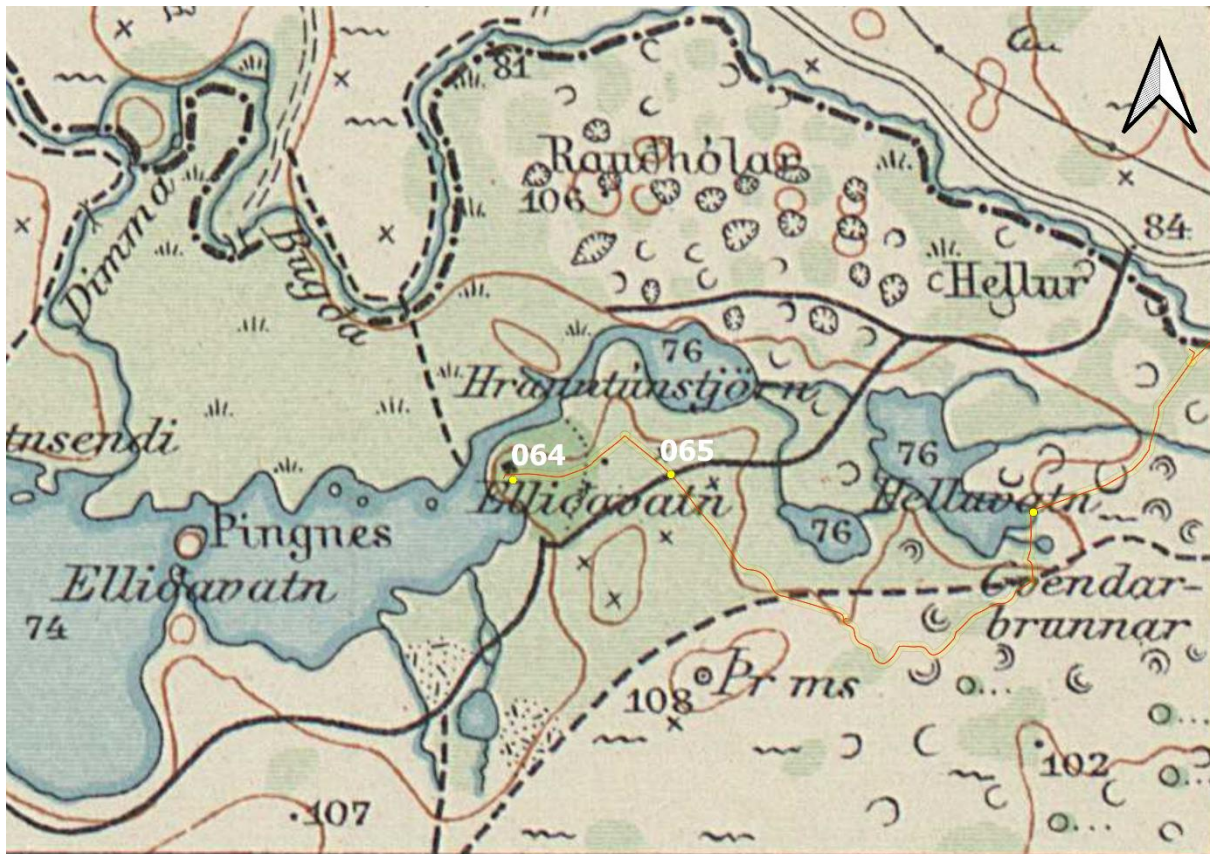
Staðhættir:

Inn á Herforingjaráðskorti frá 1908 er vegur merktur inn suðaustan við Elliðavatnstúnið. Vegurinn liggur í norðaustur-suðvestur og tengist svo við vagnveg suðaustan við Rauðhóla.

Minjalýsing:

Vegurinn fylgir að mestu Þingnesvegi sunnan við Elliðavatn en er ekki sjáanlegur þar sem nýr vegur hefur verið lagður yfir.

²⁸⁰ BSSR- Elliðavatn: 181150-1



Mynd 60. Lagnaleið ljósleiðara lagt yfir Herfingjaráðskort frá 1908.²⁸¹ Vegur [065] merktur inn suðaustan við Elliðaavatnstúnd.

7.2 Hólmur - 181149

7.2.1 Hólmur - Saga

Hólmur stendur við Hólmsá við jaðar Hólmskrauns sunnan Suðurlandsvegs. Jörðin var orðin ein af eignum Viðeyjarklausturs um 1234 og segir svo í máldaga um eignir klaustursins „*Hamvndur gaf til staðarins holm þann. er liggir j elliða am. niðr fra Vatzenda holmi.*“²⁸²

Í Jarðabók Árna og Páls frá árinu 1703 er Hólmur í eign konungs og er jarðardýrleiki þess óviss. Þar segir: „*Hrauntún segja menn að heitið hafi jörð til forna og legið i millum Hólms og Elliðaavatns. Þar sjást enn nú girðingaleifar eftir og ef grant er athugað nokkur húsatófta likindi. Túnið er eyðilagt og komið i stórgrýti og hraun. Þar segjast menn heyrta hafa að kirkjustaður hafi til forna verið, og til likinda þeirri sögn heita enn nú í vatninu þar rjett framundan Kirkjuhólmar. Eru það munnmæli, að þegar þetta Hrauntún lagðist i eyði, hafi bærinn þaðan frá þángað færður verið, sem nú er jörðin Hólmur, og ætla menn að Hólmur hafi ekki fyr byggður verið, so nú megi*

²⁸¹ Herfingjaráðskort 1908, 27, Reykjavík N.A.

²⁸² Íslenzkt fornbréfasafn, I. bindi, 507.

*Þessa jörð Hólm kalla i Hrauntúns stað uppbyggða verið hafa. Segja so allir á þessum samfundi þeir eð til vita, að ómögulegt sje þetta hið forna Hrauntún aftur að byggja.*²⁸³

Við siðaskiptin varð jörðin að konungseign lít og aðrar klausturjarðir á þeim tíma. Jörðin hélst í eigu ríkisins fram til 1960 þegar borgin keypti hana.²⁸⁴ Árið 1847 þegar Jarðatal Johnsen var tekið saman var jörðin metin á 22 hundruð.²⁸⁵

7.2.2 Fornleifaskráning Hólms

Ljósleiðarinn verður lagður frá húsinu Gvendarbrunnar og fylgir vegi til norðvesturs að brúnni yfir Suðurá. Innan áhrifasvæðis ljósleiða var einn vegur skráður innan áhrifasvæðis ljósleiðar innan Hólmslands.

Númer: 2620-066

Eldra númer: 181149-213-39

Hlutverk: Leið, Troðningur

Tegund: Vegur

Staðsetning: A: 366598

N:401102

Ástand: Ekki sést til fornleifa

Horfin: Já

Hættumat: Mikil hætta

Hættuorsök: Framkvæmdir

Friðlýst: Nei

Staðhættir:

Í fornleifaskrá Borgarsögusafns Reykjavíkur á Sarpi segir: „Forn leið frá brúnni yfir Suðurá, í átt að Hrauntúni. Trúlega gamla leiðinn milli Hólms og Hrauntúns.“²⁸⁶

Minjalýsing:

Vegurinn er sjáanlegur á loftmynd og fylgir hann að mestu núverandi vegi norðan við Gvendarbrunna. Vegurinn er um 400 m frá brúnni á Suðurá, í átt að Hrauntúnstjörn.



Mynd 61. Vegur [066] á Hólmslandi.

²⁸³ Jarðabók Árna Magnússonar og Páls Vídalíns, III. bindi, Gullbringu- og Kjósarsýsla, 283.

²⁸⁴ Páll Línadal, Reykjavík. Sögustaður við Sund, 2. bindi, 54.

²⁸⁵ Johnsen, 1847, bls. 94.

²⁸⁶ BSSR-Hólmur: 181149-39.

7.3 Reynisvatn - 181176

7.3.1 Reynisvatn - Saga

Reynisvatn kemur fyrst fram í fógetareikningum frá 1547-1548 um Leigna, landskulda og skreiðargjaldsreikninga af konungsjörðum í Borgarfirði, Viðeyjarklaustursjörðum og öðrum konungsjörðum í Kjalarnesþingi, og af Skóga og Merkr eignum. Þar segir: „*Jtem met Rónisuandt vj legekiór. landskyldt x öre. her er ij foder en ij ar gamell nódt oc en argamle nódt oc lam oc ij leger tillgeffet for sin vmag ij sellen oc aff foder en 3 ar gamle nódt oc 2 ar gamle nódt oc ij landskyld j thonde mell dt. legekiór. xvij for. resterer xx alner.*“²⁸⁷ Jörðin kemur einnig fram í fógetareikningum frá 1548-1549, 1549-1550 og 1552.²⁸⁸

Ekki er getið um jarðardýrleika Reynisvatns í Jarðabók Árna og Páls frá 1704. Eigandi jarðarinnar var konungur og var einn ábúandi.²⁸⁹ Árið 1847 þegar Jarðatal Johnsen var tekið saman var jörðin metin á 10 hundruð. Jörðin var seld úr konungseign fyrir 575 ríkisdali 28. maí 1844.²⁹⁰

7.3.2 Fornleifaskráning Reynisvatns

Þrír stuttir spottar verða lagðir innan Reynisvatnslands það er inn að fangelsinu á Hólmsheiði, meðfram Mjóadalsvegi og í hús við Langavatsveg. Engar minjar voru skráðar innan áhrifasvæðis ljósleiðara á jörðinni Reynisvatn.

²⁸⁷ Íslenzkt fornbréfasafn, XII. bindi, 112.

²⁸⁸ Íslenzkt fornbréfasafn, XII. bindi, 119, 138, 153, 173, 398.

²⁸⁹ Jarðabók Árna Magnússonar og Páls Vídalíns, III. bindi, Gullbringu- og Kjósarsýsla, 292.

²⁹⁰ Johnsen, 1847, bls. 96, 438



Mynd 62. Gulu línur sýna þar sem ljósleiðarinn verður lagður innan Reynisvatnslands. Neðst á myndinni er inn að fangelsinu á Hólmsheiði. Í miðju fer ljósleiðarinn meðfram Mjóadalsvegi og efst er stuttur spotti í hús við Langavatnsveg.

7.4 Úlfarsfell - 123805

7.4.1 Úlfarsfell - Saga

Fyrst er getið um Úlfarsfell í máldaga kirkjunnar að Reykjum í Kjalarnesþingi frá um 1180. Þar segir: „Reykir þeir sem hér eru nefndir eru Suðr-Reykir í Mosfellssveit. Þar stóð lengi kirkja, og heyrði undir Mosfelli: er hún telin í máldögum Wilchins (1397) og Gísla biskups Jónssonar (1575), og kölluð hálfkirkja, en átti ekkert í heimalandi, því jörðin hefur ávallt verið bóndaeign. Úlfarsfell var kirkjujörð þaðan.“²⁹¹

Úlfarsfell kemur fyrir í máldaga Þorláskirkju á Reykjum í Mosfellssveit árin 1367 og 1397. Þar segir að Þorláskirkja á Reykjum eigi land að Úlfarsfelli.²⁹²

Í Jarðabók Árna og Páls frá árinu 1704 var jarðardýrleiki Úlfarsfells 10 hundruð og var jörðin kirkjueign bóndajarðar Suðurreykja.²⁹³ Árið 1847 þegar Jarðatal Johnsen var tekið

²⁹¹ Íslenzkt fornbréfasafn, I. bindi, 268.

²⁹² Íslenzkt fornbréfasafn, III. bindi, 343. IV. bindi. 112

²⁹³ Jarðabók Árna Magnússonar og Páls Vídalíns, III. bindi, Gullbringu- og Kjósarsýsla, 310.

saman var jörðin kölluð Úlfmannsfell (Úlfarsfell) og var metin á 13 2/3 hundruð. Í neðanmálgrein segir að sýslumaður telur jörðina vera 15 hundruð að dýrleika.²⁹⁴

7.4.2 Fornleifaskráning Úlfarsfells

Ljósleiðarinn verður lagður frá húsinu á Birkihlíð meðfram Úlfarsfellsvegi með heimtaugar að nýbýlunum Suðurhlíð, Akurholt og Hamars. Þaðan heldur strengurinn áfram með veginum með heimtaug að Úlfarsfellsbænum, og þaðan með Úlfarsfellsvegi að húsi suðaustan við Jarðstöðina Skyggvir. Innan áhrifasvæðis ljósleiða voru þrjár minjar skráðar innan Úlfarsfellslands.



Mynd 63. Minjar skráðar innan Úlfarsfellslands.

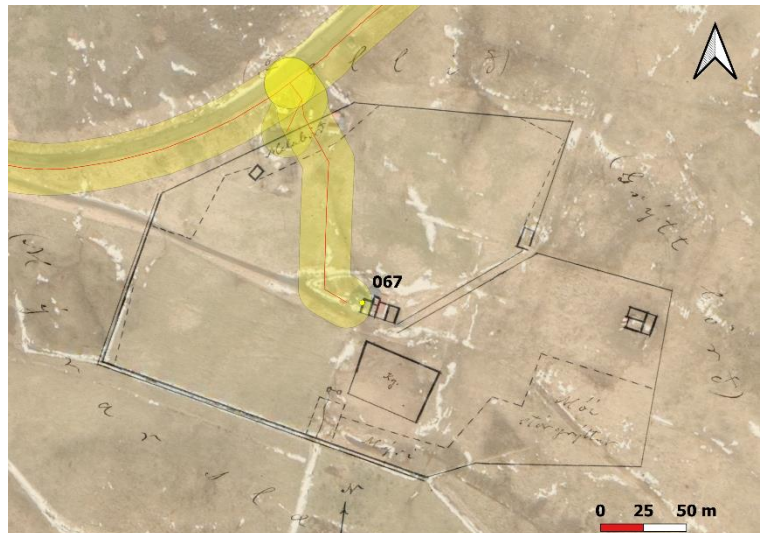
²⁹⁴ Johnsen, 1847, bls. 96.

Númer: 2620-067**Eldra númer:** 181149-213-39**Hlutverk:** Bústaður**Tegund:** Heimild**Staðsetning:** A: 368730 N:
406469**Ástand:** Ekki sést til fornleifa**Horfin:** Já**Hættumat:** Lítil hættu**Hættuorsök:** Framkvæmdir**Friðlýst:** Nei**Staðhættir:**

Í fornleifaskrá Borgarsögusafns Reykjavíkur á Sarpi segir: „Á túnakorti frá 1916 má sjá byggingu í miðju túni, fyrir enda heimreiðarinnar, og er það líklega bærinn í Úlfarsfelli.“²⁹⁵

Minjalýsing:

Í fornleifaskrá Borgarsögusafns Reykjavíkur á Sarpi segir: „Um er að ræða fjögur samföst hús, aflöng, sem snúa í suðsuðaustur. Eitt þeirra, annað húsið vestan megin, er heldur lengra og mjórra en hin og hólfast í tvennt. Skv. kortinu eru þetta hús úr grjóti og torfi með standþili jafnt gólfi eða því nær á hlöðum. Í fasteignabók 1938 er hins vegar talað um "steinhús".“²⁹⁶



Mynd 64. Túnakort frá 1916 lagt yfir loftmynd. Þar sést bæjarhóllinn [067] innan áhrifsvæðis ljósleiðara.

Númer: 2620-068**Eldra númer:** 123805-8**Hlutverk:** Túngarður**Tegund:** Heimild**Staðsetning:** A: 368712 N: 406579**Ástand:** Ekki sést til fornleifa**Horfin:** Já**Hættumat:** Lítil hættu**Hættuorsök:** Framkvæmdir**Friðlýst:** Nei

²⁹⁵ BSSR-Úlfarsfell: 123805-1

²⁹⁶ BSSR-Úlfarsfell: 123805-1

Staðhættir:

Í fornleifaskrá Borgarsögusafns Reykjavíkur á Sarpi segir: „Af túnakortinu frá 1916 má ráða að girt hafi verið alla leið umhverfis túnið með garði og girðingu.“²⁹⁷

Minjalýsing:

Í fornleifaskrá Borgarsögusafns Reykjavíkur á Sarpi segir: „Vestan og sunnan megin sýnir kortið garð hlaðinn úr grjóti og torfi eða öðru hvoru. Meðfram honum að utan virðist auk þess vera girðing og nær hún kringum allt túnið. Suðvestan megin eru einnig innan girðingar nokkur hluti mýrar og stórgrýttur mói en norðvestan megin svolítill melabörð. Girðingin hefur verið úr járni og tré, líklega með gaddavír á tréstólpum. Í fasteignabók 1938 kemur fram að girt sé kringum túnið á Úlfarsfelli.“²⁹⁸

Númer: 2620-069**Hlutverk:** Leið**Tegund:** Vegur**Staðsetning:** A: 368781 N: 406685**Ástand:** Ekki sést til fornleifa**Horfin:** Já**Hættumat:** Mikil hættu**Hættuorsök:** Framkvæmdir**Friðlýst:** Nei**Staðhættir:**

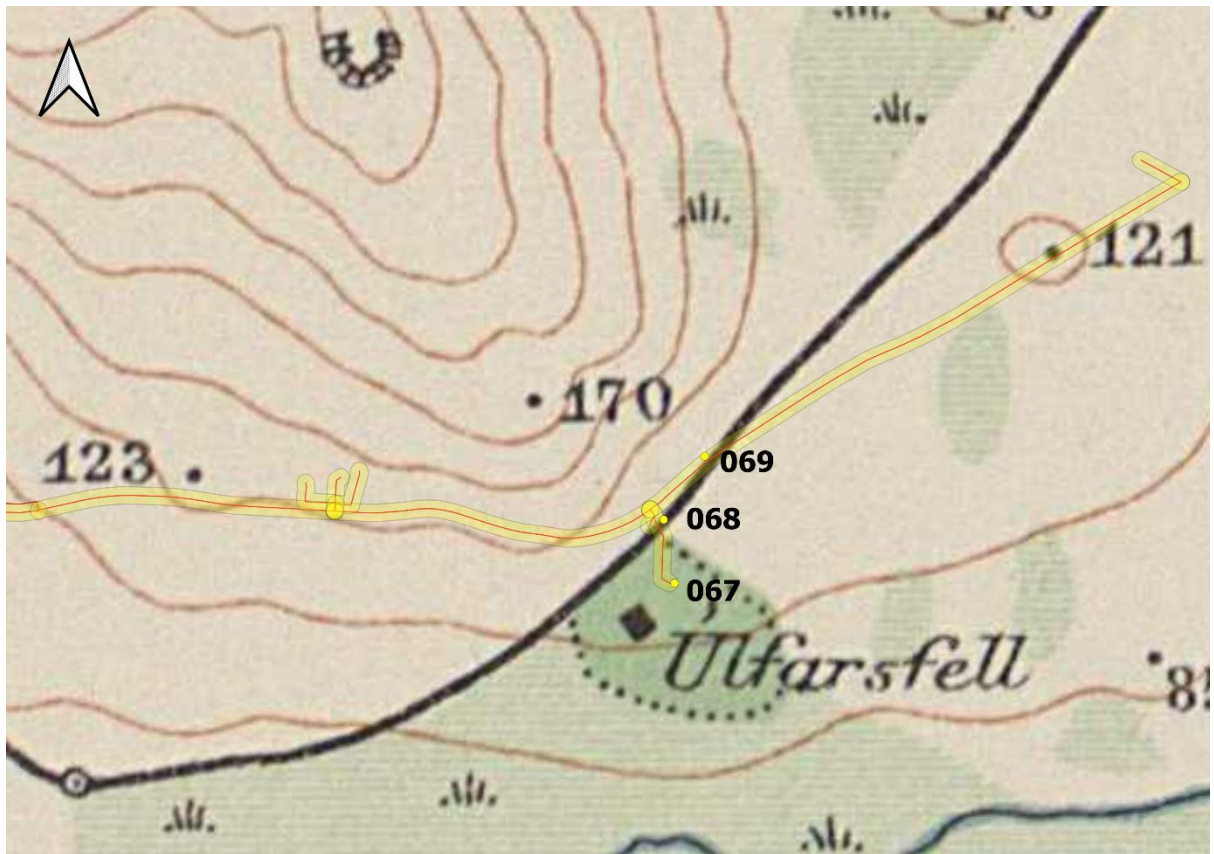
Inn á Herforingjaráðskorti frá 1908 er vegur merktur inn norðan við túnið á Úlfarsfelli. Vegurinn liggur í norðaustur-suðvestur og skerðast við ljósleiðara um 220 m norðan við Úlfarsfellsbæinn.

Minjalýsing:

Vegurinn er ekki sjáanlegur á yfirborði né loftmyndum af svæðinu, því er hann horfinn.

²⁹⁷ BSSR-Úlfarsfell: 123805-8.

²⁹⁸ BSSR-Úlfarsfell: 123805-8.



Mynd 65. Lagnaleið ljósleiðara lagt yfir Herfingjaráðskort frá 1908. Vegur [065] merktur inn suðaustan við Elliðavatnstúnd.

8. NIÐURSTÖÐUR

Talsvert var um minjar innan áhrifasvæðis ljósleiðara og var í samráði við Mílu lagt til að færa strenginn út frá þeim fornleifum til að raska ekki við þeim. Alls voru 70 minjar skráðar á 27 jörðum. Flestar þessara minja höfðu verið skráðar áður og var notast við skráningarskýrslur þeirra jarða.

Mikið af þeim fornleifum skráðar hér að ofan voru ekki sjáanlegar á yfirborði og því skráðar sem horfnar. Þær minjar voru að finna í heimildum og þó svo að þær séu ekki sjáanlegar á yfirborði er líklegt að minjarnar séu undir sverði.

Minjar sem voru skráðar við bæjarhóla jarðanna geta verið í hættu, en líklegt er að þeim svæðum hefur verið raskað áður við framkvæmdir fyrir nýjum íbúðarhúsum sem hafa verið reist á sama stað og bæjarhúsin stóðu áður. Minjastofnun hefur ekki gert athugasemdir þegar strengir eru lagðir inn í hús sem standa á bæjarhólum, sé valin bein leið inn í hús. Með samvinnu við Mílu bæði stjórnendur og verkstjóra tókst að velja hentugustu leið strengs án þess að minjum stafaði hættu af framkvæmdum.

9. HEIMILDASKRÁ

Afgreiðsla byggingafulltrúa samkv. Samþykkt nr. 161/2005. Umsókn nr. 46399. 742.

Fundur 2013. Reykjavík. Sótt 06.11.2020
af http://gamli.rvk.is/vefur/owa/edutils.parse_page?nafn=BN046399.

Alþýðublaðið 11. maí 1940, 4. apríl 1944.

Anna Lísa Guðmundsdóttir. 2008. *Mat á umhverfisáhrifum Sundabrautar 2., áfanga. Fornleifar á framkvæmdarsvæðinu*. Skýrsla nr. 139. Reykjavík. Minjasafn Reykjavíkur.

Anna Lísa Guðmundsdóttir og Drífa Kristín Þrastardóttir. 2015. *Skrauthólar á Kjalarnesi. Byggðarkönnun, fornleifaskrá og húsakönnun*. Reykjavík. Borgarsögusafn Reykjavíkur. Skýrsla nr. 170.

Anna Lísa Guðmundsdóttir og Margrét Björk Magnúsdóttir. 2018. *Fornleifaskráning vegna deiliskipulags Vesturlandsveggar frá Leirvogsa að Hvalfirði*. Skýrsla nr. 189. Borgarsögusafn Reykjavíkur.

Anna Lísa Guðmundsdóttir, Drífa Kristín Þrastardóttir og Margrét Björk Magnúsdóttir. 2014. *Vallá á Kjalarnesi. Byggðarkönnun, fornleifaskrá og húsakönnun*. Reykjavík. Borgarsögusafn Reykjavíkur. Skýrsla nr. 167.

Birna Lárusdóttir. 2012. *Fornleifaskráning á Hrafnhólum á Kjalarnesi*. Fornleifastofnun Íslands. FS494-12011.

Björn Bjarnarson. 1936-40. Kjósarsýsla. Í Landnám Ingólfs: safn til sögu þess. Reykjavík. Félagið Ingólfur.

Björn Lárusson. 1967. *The old Icelandic land registers*. Lund. Gleerup.

Drífa Kristín Þrastardóttir, Margrét Björk Magnúsdóttir og Anna Lísa Guðmundsdóttir. 2014. *Arnarholt á Kjalarnesi. Byggðarkönnun, fornleifaskrá og húsakönnun*. Reykjavík. Borgarsögusafn Reykjavíkur. Skýrsla nr. 166.

Elín Ósk Hreiðarsdóttir. 2019. *Hof á Kjalarnesi: deiliskráning vegna fyrirhugaðrar íbúðabyggðar*. Fornleifastofnun Íslands. FS740-19071.

Fréttablaðið. 2008, 18. ágúst. Sjávarrof ógnar kirkjugarði. Sótt af <https://timarit.is/page/4005226#page/n3/mode/2up>

Friðþór Eydal. 1997. *Vígdrekar og vopnagnýr. Hvalfjörður og hlutur Íslands í orustunni um Atlantshafið*. Kópavogur.

Guðmundur L. Hafsteinsson. 2008. Saurbæjarkirkja, byggingarsaga kirkjunnar. Í *Kirkjur Íslands*. 12. bindi. bls. 276-282.

Herforingjaráðskort. Generalstabens topografiske Afdeling. Reykjavík, 1:5000. Reykjavík og Kaupmannahöfn, 1908.

Íslenzkt fornbréfasafn, sem hefir inni að halda bréf og gjörninga, dóma og máldaga og aðrar skrár, er snerta Ísland eða íslenzka menn. I.-XV. bindi. Kaupmannahöfn. Hið Íslenzka bókmenntafélag.

Íslenzk fornrit I. Íslendingabók. Landnámabók. 1968. Jakob Benediktsson gaf út. Reykjavík: Hið íslenzka fornritafélag.

Íslenzk fornrit XIV. Kjalnesinga saga. 1959. Jóhannes Halldórsson gaf út. Reykjavík: Hið íslenzka fornritafélag.

Jarðabók Árna Magnússonar og Páls Vídalíns. 1923-1924. Þriðja bindi. Árni Magnússon Kaupmannahöfn. Hið íslenska fræðafélag í Kaupmannahöfn.

Jarðatal á Íslandi, með brauðalýsingum, fólkstölu í hreppum og prestaköllum, ágripi úr búnaðartöflum 1835-1845 og skýrslum um sölu þjóðjarða á landinu. 1847. Kaupmannahöfn. J. Johnsen.

Jón Halldórsson. 1903. *Biskupasögur Jóns prófasts Halldórssonar í Hítardal*. Með viðbæti. 1. bindi. Reykjavík: Sögufélag.

Jónas Magnússon: „Magnús Benediktsson bóndi á Vallá - Minning“. *Morgunblaðið* 6. nóv. 1965.

Kaupfélag Kjalarnesþings, Brúarlandi. 1977, 1. febrúar. *Samvinnan*, bls. 56.

Kirkjukort. *Saurbæjarkirkja (1904)*. Sótt 13. janúar 2020 af http://www.kirkjukort.net/kirkjur/saurbaejarkirkja_0125.html.

Kjalarnes eptir skriðuhlaupin. 1886, 8. september. *Ísafold*. bls. 145-146.

Landmælingar Íslands. *Bæjarteikning af Brautarholtshverfi 1908*. Kort af Reykjavík og nágrenni útgefið af Geodetic Institut Kaupmannahöfn árið 1955. Loftljósmyndir: AMS3123411 og GX12504 8442 134.

Lovsamling for Island, 1. bindi. Kaupmannahöfn 1853.

Lovsamling for Island, 3. bindi. Kaupmannahöfn 1854.

Margrét Björk Magnúsdóttir. 2015. *Fornleifar á Kjalarnesi. Flokkun og greining á skráðum fornleifum*. Óútgefin meistararitgerð. Háskóli Íslands, Reykjavík.

Fornleifavernd. 1990. Skrá um friðlýstar fornleifar. Reykjavík. Fornleifanefnd.

Páll Líndal. *Reykjavík Sögustaður við Sund*, 2. bindi. Reykjavík, 1987.

Sveinn Níelsson. 1950. *Prestatal og prófaste á Íslandi*. Björn Magnússon sá um útgáfuna og jók við. Kaupmannahöfn. Hið íslenszka bókmenntafjelag.

Vísir 22. des. 1944, 28. ágúst 1947.

Þjóðskrá Íslands. Fasteignaskrá. <http://www.skra.is>.

Þorsteinn Jónsson. 1998. *Kjalnesingar: Ábúendur og saga Kjalarneshrepps frá 1890*. Þorsteinn Jónsson tók saman. Reykjavík. Byggðir og bú.

Þórunn Erlu- Valdimarsdóttir. 2006. *Upp á sigurhæðir, saga Matthíasar Jochumssonar*. Reykjavík. JPV.

Óprentaðar heimildir/ Gagnasöfn

BSSR- Borgarsögusafn Reykjavíkur:

Fornleifaskrá Borgarsögusafns Reykjavíkur í *Sarpi menningarsögulegu gagnasafni*.

Gagnasafn Borgarsögusafns Reykjavíkur.

SÁM- Stofnun Árna Magnússonar í íslenskum fræðum:

Örnefnaskrá Arnarholts

Örnefnaskrá Álfsnes, Athugasemdir. 1980.

Örnefnaskrá Álfsnes, Athugasemdir, 1968.

Örnefnaskrá Hjarðarnes

Örnefnaskrá Móa

Örnefnaskrá Saltvík

Örnefnaskrá Saurbæjar

Örnefnaskrá Vallá

ÞÍ- Þjóðskjalasafn Íslands:

Manntöl. Sótt 17.11.2020 af <http://www.manntal.is/>

Túnakort fyrir Kjalarneshrepp og Mosfellssveit, Kjósarsýslu. Sótt 12. desember 2020 af <http://www.archivesportaleurope.net/search/-/s/n:jsessionid=283F3BE7B4E734120B7595F4C15F6C65>

Túnakort fyrir Seltjarnarnes, Gullbringusýslu. Sótt 14. desember 2020 af <http://www.archivesportaleurope.net/search/-/s/n:jsessionid=283F3BE7B4E734120B7595F4C15F6C65>

Fasteignamatsbók Kjósarsýslu 1919 með athugasemdum frá 1930. Handskrifað handrit

Fasteignamat 1916-1918. Undirmat. Fasteignamatsbók Kjósarsýslu 1918 [með athugasemdum frá 1930].

Þjóðskjalasafni Bandaríkjanna, The U.S. National Archives and Records Administration.

KORT ÁFANGI 1

Hrafnhólar





KORT ÁFANGI 2

Melahverfi, Hjarðarnes og Saurbær



Bakki





KORT ÁFANGI 3

Vallá, Skrauthólar og Sjávarhólar.





Esjuberg, Móar og Mógilsá (Áfangi 1)



KORT ÁFANGI 4

Elliðavatn og Hólmur



Reynisvatn



