


# Fornleifaskráning vegna deiliskipulags á Friðarstaðareit í Hveragerði



Margrét Hrönn Hallmundsdóttir

NV nr. 17-19

Október 2019

 <b>NÁTTÚRUSTOFA VESTFJARÐA</b>		<b>DAGSETNING 21.10.19</b>
		<b>DREIFING:</b> <input type="checkbox"/> OPIN <input type="checkbox"/> LOKUÐ TIL: <input type="checkbox"/> HÁÐ LEYFI VERKKAUPA
<b>SKÝRSLA NR: NV NR. 17-19</b>	<b>VERKNÚMER: 553</b>	
<b>HEITI SKÝRSLU:</b> FORNLEIFASKRÁING VEGNA DEILISKIPULAGS Á FRÍÐARSTAÐAREIT Í HVERAGERÐI		<b>BLAÐSÍÐUR: 18</b>
		<b>UPPLAG:</b>
<b>HÖFUNDUR:</b> <b>MARGRÉT HRÖNN HALLMUNSDÓTTIR</b>		<b>FJÖLDI KORTA: 2</b>
		<b>GERÐ SKÝRSLU/VERKSTIG:</b>
<b>VERKEFNISSTJÓRI: MARGRÉT H. HALLMUNSDÓTTIR</b>		<b>UNNIÐ FYRIR: HVERAGERÐISBÆ</b>
<b>ÚTDRÁTTUR</b> FORNLEIFASRKÁNING VEGA DEILISKIPULAGS Á FRÍÐARSTAÐAREIT Í HVERAGERÐI.		
<b>LYKILORÐ ÍSLENSK:</b> <b>FORNLEIFASKRÁNING. DEILISKIPULAG</b>		<b>LYKILORÐ ENSK:</b> <b>ARCHAEOLOGICAL SURVEY.</b>
<b>UNDIRSKRIFT VERKEFNASTJÓRA:</b>		<b>YFIRFARIÐ AF:</b>

## EFNISYFIRLIT

ÚTDRÁTTUR.....	2
Efnisyfirlit.....	3
1. INNGANGUR.....	4
2. AÐFERÐAFRÆÐI.....	4
2.1 Tilgangur fornleifaskráninga .....	4
2.2 Skráning fornleifa.....	6
2. FRAMKVÆMDARSVÆÐIÐ .....	6
3.1 Fornleifaskráning framkvæmdasvæðis .....	8
Aldur húsa innan deiliskipulagasvæðis .....	15
5.Niðurstöður.....	16
6. HEIMILDASKRÁ .....	16
7. Kort .....	17

## 1. INNGANGUR

Að beiðni Guðmundar F. Baldurssonar skipulagsstjóra Hveragerðisbæjar gerði fornleifadeild Náttúrustofu Vestfjarða fornleifakönnun á svokölluðum Friðarstaðareit innan Hveragerðis vegna breytinga á deiliskipulagi. Reiturinn kallast Friðarstaðarreitur og afmarkast af jörðinni Friðarstöðum, Breiðumörk og Varmá Deiliskipulagssvæðið er um 13 ha að flatarmáli, þar af er byggingarland um 5,6 ha. Svæðið nær til lóðanna Hverhamar, Hverahvammur, Álfahvammur, Álfafell 1 og 2, Varmá 1 og 2 og Friðarstaða og einnig til opins svæðis norðan Friðarstaða, Grýlusvæðisins, opins svæðis sunnan Hverhamars og Varmárbakka þar sem þeir liggja að ofangreindum lóðum og svæðum. Gamla rafstöð Mjólkurbús Ölfusinga ásamt tilheyrandi stíflumannvirkjum, sem staðsett er í Varmárgilinu, er innan svæðisins. Fornleifarannsókn fór fram þann 13.10.2019. og var gerð af Margréti Hallmundsdóttur fornleifafræðingi sem jafnframt sá um úrvinnslu og skýrsluskrif.

## 2. AÐFERÐAFRÆÐI

Aðferðafræði rannsóknarinnar byggir fyrst og fremst á fornleifaskráningu á vettvangi en að auki var farið yfir helstu heimildir um jarðirnar, s.s. örnefnakort, túnakort, jarðabækur og annað sem getur gefið vísbendingar um fornminjar. Svæðið hefur áður verið skráð og stuðst var að hluta við þá skráningu. Notast var við Trimble Juno 5 uppmælingatæki.

### 2.1 Tilgangur fornleifaskráninga

Allir skráðir minjastaðir voru skráðir og voru teknir staðsetningarpunktar á hverjum stað með Trimble pro uppmælitæki. Minjastöðunum var lýst og ljósmyndir teknar af hverjum stað.

Í lögum um menningarminjar nr. 80 29. júní 2012 segir að lögin eigi að tryggja eftir föngum verndun menningarsögulegra minja í eigin umhverfi og að íslenskum menningararfi verði skilað óspilltum til komandi kynslóða. Eins eiga lögin að auðvelda aðgang að minjunum, kynna þær þjóðinni og greiða fyrir rannsóknum. Þá er fornleifaskráning bundin skipulagsgerð skv. lögnum, en í 16. gr. segir:

„Skylt er að fornleifaskráning fari fram áður en gengið er frá svæðisskipulagi, aðalskipulagi eða deiliskipulagi eða endurskoðun þess og skal sá sem ber ábyrgð á skipulagsgerð í samræmi við skipulagslög standa straum af/ kostnaði við skráninguna.“

### Í 3. grein laganna eru fornleifar skilgreindar sem:

„Fornleifar teljast hvers kyns mannvistarleifar, á landi, í jörðu, í jökli, sjó eða vatni, sem menn hafa gert eða mannaverki eru á og eru 100 ára og eldri, svo sem:

búsetulandslag, skruðgarðar og kirkjugarðar, byggðaleifar, bæjarstæði og bæjarleifar ásamt tilheyrandi leifum mannvirkja og öskuhauga, húsaleifar hvers kyns, svo sem leifar kirkna, bænhúsa, klaustra, þingstaða og búða, leifar af verbúðum, naustum og verslunarstöðum og byggðaleifar í hellum og skútum, vinnustaðir þar sem aflað var fanga, svo sem leifar af seljum, verstöðvum, bólum, mógröfum, kolagröfum og rauðablæstri, tún- og akurgerði, leifar rétta, áveitumannvirki og aðrar ræktunarminjar, svo og leifar eftir veiðar til sjávar og sveita, vegir og götur, leifar af stíflum, leifar af brúm og öðrum samgöngumannvirkjum, vöð, varir, leifar hafnarmannvirkja og bátalægi, slippir, ferjustaðir, kláfar, vörður og önnur vega- og siglingamerki ásamt kennileitum þeirra, virki og skansar og leifar af öðrum varnarmannvirkjum, þingstaðir, meintir hörgar, hof og vé, brunnar, uppsprettur, álagablettir og aðrir staðir og kennileiti sem tengjast síðum, venjum, þjóðtrú eða þjóðsagnahefð, áletranir, myndir eða önnur verksummerki af manna völdum í hellum eða skútum, á klettum, klöppum eða jarðföstum steinum og minningarmörk í kirkjugörðum, haugar, dysjar og aðrir greftrunarstaðir úr heiðnum eða kristnum sið, skipsflök eða hlutar þeirra.

Fornminjar njóta friðunar nema annað sé ákveðið af Minjastofnun Íslands.

### Í 21. grein laga um menningarminjar segir:

„fornleifum, sbr. 3. mgr. 3. gr., jafnt þeim sem eru friðlýstar sem þjóðminjar og þeim sem njóta friðunar í krafti aldurs, má enginn, hvorki landeigandi, ábúandi, framkvæmdaraðili né nokkur annar, spilla, granda eða breyta, hylja, laga, aflaga eða flytja úr stað nema með leyfi Minjastofnunar Íslands.“

Þetta á við um allar fornleifar, óháð sérstakri friðlýsingu. Friðhelgi fornleifa er ekki háð því að þær séu þekktar eða hafi verið skráðar. Sú skylda hvílir á sveitarfélögum eða framkvæmdaaðilum að gera Minjavernd ríkisins viðvart ef fyrirsjáanlegt er að minjar spillist vegna hvers konar framkvæmda eða breyttrar landnotkunar (sjá 12.gr.).

„Ef fornminjar sem áður voru ókunnar finnast við framkvæmd verks skal sá sem fyrir því stendur stöðva framkvæmd án tafar. Skal Minjastofnun Íslands láta framkvæma vettvangskönnun umsvifalaust svo skera megi úr um eðli og umfang fundarins. Stofnuninni er skylt að ákveða svo fljótt sem auðið er hvort verki megi fram halda og með

hvaða skilmálum. Óheimilt er að halda framkvæmdum áfram nema með skriflegu leyfi Minjastofnunar Íslands (24 gr.).”

Eitt af markmiðum fornleifaskráningar er að koma í veg fyrir að minjar verði fyrir skemmdum af gáleysi eða nauðsynjalausu. Fornleifaskráning nýtist við minjavörslu þegar ákveða á verndun á einstökum minjastöðum. Eins kemur hún að miklum notum vegna fyrirhugaðra framkvæmda. Þá er hægt að taka tillit til minjanna við skipulagsgerð og nýta þær í rannsókna eða kynningarskyni. Með fornleifaskráningu má einnig stórlega minnka líkur á að fornleifar komi óvænt í ljós við framkvæmdir sem gæti leitt til tafa á viðkomandi verki.

## 2.2 Skráning fornleifa

Verkefnanúmeri er úthlutað af Minjastofnun Íslands og svæðið hefur verið merkt inn á vefsíðu Minjastofnunar og skýrsla skráð þar sem og minjar sem mældar voru upp. Verkefnið fékk númerið 2059 og þar á eftir eru hlaupandanúmer rannsóknarinnar, dæmi: 2059-001

## 2. FRAMKVÆMDARSVÆÐIÐ

Svæðið afmarkast af Breiðumörk til vesturs og Varmá til austurs. Norðurmörk svæðisins við Friðarstaði eru við veginn inn í Gufudal og til suðurs á móts við götuna Klettahlíð. Deiliskipulagssvæðið er um 13 ha að flatarmáli, þar af er byggingarland um 5,6 ha. Svæðið nær til lóðanna Hverhamar, Hverahvammur, Álfahvammur, Álfafell 1 og 2, Varmá 1 og 2 og Friðarstaða og einnig til opins svæðis norðan Friðarstaða, Grýlusvæðisins, opins svæðis sunnan Hverhamars og Varmárbakka þar sem þeir liggja að ofangreindum lóðum og svæðum. Gamla rafstöð Mjólkurbús Ölfusinga ásamt tilheyrandi stíflumannvirkjum, sem staðsett er í Varmárgilinu, er innan svæðisins<sup>1</sup>.

<sup>1</sup> Friðarstaðir Deiliskipulagslýsing 2019:3



Kort. 1 Kort af deiliskipulagsvæðinu frá Hveragerðisbæ. Línan fylgir ánni enn ekki yfir hana eins og sést þarna en Ölfus er hinumegin við Varmá. Kort: Hveragerðisbær.

### 3.1 Fornleifaskráning framkvæmdasvæðis

**Númer:** 2059-001

**Staðsetning:** N393159 A390790

**Hlutverk:** Rafstöð

**Tegund:** Rúst

**Staðhættir:** Við Varmá þar sem hún rennur í gili er að finna steinsteyptar rústir af rafstöð.



*Mynd 1. Rafstöðin ártal óþekkt. Myndi í eigu Hveragerðisbæjar*

Rafstöð þessi var byggð árið 1929. Hún telst ekki sem fornleif í dag [2019] en aðeins eru 10 ár þar til rústirnar teljast til fornleifa. Vegna mikilvægi þessarar byggingar í tengslum við upphaf byggðar í Hveragerði var það ákvörðun skýrsluhöfnunar að hafa rafstöðina og mannvirki tengd henni með í þessari skýrslu. Rústir rafstöðvarinnar eru alveg við endamörk Fiðastaðareitsins.

**Saga:** Fyrsta rafstöð sem reist var í Hveragerði var byggð í tengslum við Ullarverksmiðjuna Reykjarfoss sem tók til starfa árið 1902 og stóð hún við Reykjafoss í Varmá en rústir þessar þeirra eru fyrir utan deiliskipulagsreit. Hinsvegar var reist önnur rafstöð árið 1929 í tengslum við Mjólkurbú Ölfusinga sem tók til starfa árið 1928<sup>2</sup>.

---

<sup>2</sup> Henny Hafsteinsdóttir 2018:7





Mynd 2. Rafstöðin í dag [2019]. Ljósmynd: MHH

Rústir rafstöðvarinnar standa í Varmágili ofar en Ullarverksmiðjan. Það var Bjarni Runólfsson frá Hólmi í Landbroti sem byggði rafstöðina. Hún var 11 kw og var gerð stífla ofnar í gilinu [...] Rafstöðin var strax of lítil og var stækkuð í 22 Kw árið eftir.<sup>3</sup> Vandamál höfðu komið upp í þeirri gömlu þannig að slý og mól safnaðist fyrir og dró úr rafmagnsframleiðslu. Danskur raffræðingur Edvard Jensen var fengin til að hanna breytingar og stækkun. En Ásgeir Jónsson vatnsvirkjafræðingur hannaði stíflu og inntaksþró að nýju rafstöðinni. Hugmyndir hans um nýja vatnsupptöku voru sérhannaðar að aðstæðum í Varmá og hafði Ásgeir umsjón með byggingu stíflunar sem byggð var 100 m ofar en sú fyrri til að ná fram meiri fallhæð.<sup>4</sup> Nýja húsið sem reist var árið eftir var mun stærra ef hið fyrra og var um 30 fm að stærð. Það var steipt á háum og stórum grunni og sett þvert á árbakkann þannig að hálf húsið stóð yfir ánni. Þetta var gert til að mynda sogþró við gafl hússins, þannig að vatnið barst úr ánni undir húsið og jók þar með fallorku vatnsins sem kom inn í gengum rör á norðanverðu húsinu. Gluggar voru á norðurhlíð hússins til að hægt væri að horfa upp á stífluna<sup>5</sup>.

<sup>3</sup> Björn Pálsson 1996:20

<sup>4</sup> Henny Hafsteinsdóttir 2018:8

<sup>5</sup> Henny Hafsteinsdóttir 2018:8

**Minjalýsing:** Rafstöðin var 30 fermetrar. Húsið var með hvítmáluðum veggjum en svartir neðst og loft panilkætt. Gólf voru með svörtum og hvítum flísum sem voru afgangur úr Mjólkurbúinu. Vélar rafstöðvarinnar voru staðsettar í miðju húsinu og rafmagnið leitt út í línur sem lágu til Hveragerðis og yfir Varmá og til Reykja en þar var starfrækt berklahæli á vegum ríkisins sem var rafvætt frá rafstöðinni.<sup>6</sup> Í dag standa veggir hússins en vel en þak hurð og glugga vantar á húsið. Göngustígur hefur verið lagður framhjá húsinu. Rústirnar og mannvikin eru merkilegar minjar um fyrstu byggð og iðnað í Hveragerði og mikilvægt að huga vel að þessum rústum eins halda þeim í góð horfi. Verndun þessara minja eru Hveragerðisbæ mikilvæg eins og kemur fram í deiliskipulagslýsingu en þar segir „*Deiliskipulagsvæðið nær að hluta til inn á Fossflatarreitinn. Á þeim hluta reitsins sem er innan deiliskipulagsreitsins eru rústir gömlu rafstöðvarinnar en þær njóta sérstakrar hverfisverndar með sama hætti og nokkur stök hús í Hveragerði. Skilmálar hverfisverndarinnar eru þeir að við endurbætur og lagfæringar skal taka mið af upprunalegu útliti rafstöðvarhússins.*“<sup>7</sup>

**Númer: 2059-002**

**Staðsetning:** N393173 A390881

**Hlutverk:** Stífla II

**Tegund:** Mannvirki

**Staðhættir:** Um 88 m ofar en rafstöðvarhúsið er stífla í Varmá. Þetta er fyrri stíflan sem gerð var 1929. Hún þótti ekki nógu góð og mikið af slýi og mól safnaðist í rafstöðina og var því gerð ný stífla 100 m ofar árið 1930.

**Minjalýsing:** Stíflan er steinsteypt og nær alveg yfir Varmá nema á einum stað þar sem vatnið kemst í geng. Stíflan er um einn metri á breidd efst og einn og hálfur neðar. Stíflan hefur verið gerð úr góðri steypu þar sem hún er mjög heilleg í dag 90 árum síðar og hefur þurft að standast vatnavexti og flóð í Varmá allan þann tíma. Upphaflega hefur stíflan verið 25 m en í dag vantar 4 metra í stífluna svo 21 m er eftir að mannvirkinu.

<sup>6</sup> Henny Hafsteinsdóttir 2018:8-9

<sup>7</sup> Friðastaðir Deiliskipulagslýsing 2019:10



Mynd 3. Stíflan sem aðeins var notuð í eitt ár og er næst rafstöðinni eða 88 m frá henni. Ljósmynd: MHH

**Númer: 2059:003**

**Staðsetning:** N393194 A390964

**Hlutverk:** Stífla III

**Tegund:** Mannvirki

**Staðhættir.** Stíflan er rétt við hliðina á hótelinu Frost og funa sem stendur sem stendur þar sem húsið Hverahvammur stóð áður. Það var Ásgeir Jónssona vatnsvirkjafræðingur sem hannaði seinni stífluna með nýrri vatnsupptöku og voru sérhannaðar að aðstæðum í Varmá. Með því að setja stífluna hærra í ána gat hann fengið meiri fallhæð á rörið<sup>8</sup>. Vatnið var leitt gegnum trérör sem lá niður að húsinu, borið á steiptum stólpum [004] úti í ánni. Austurhlið gamla rafstöðvarhússins frá árinu áður var rifin til að gera pláss fyrir nýtt vatnsrör. Ekki var hægt að stjórna stíflunni frá rafstöðvarhúsinu, svo ákveðið var að setja glugga á norðurhlið hússins svo hægt væri að horfa upp að stíflunni svo starfsmenn gætu þannig gefið merki sín á milli við að stjórna vatnsflæðinu.<sup>9</sup>

<sup>8</sup> Henny Hafsteinsdóttir 2018:8

<sup>9</sup> Henny Hafsteinsdóttir 2018:8

**Minjalýsing:** Stíflan var steipt þvert yfir ána með inntökuþró við árbakkann vestanmegin. Vatnið flæddi yfir þessa stíflu og var síá eða sigti við vatns-úttakið. Þetta sigti var staðsett í opi undir vatnsyfirborðinu. Það var með loku, byggðri í stálprófil, sem var opnanleg svo hægt væri að losa um möl og slý sem safnast upp við vatns-úttakið. Við vatnsúttakið fór vatnið inn í rör úr járni sem leiddi það í gegnum stífluna. Þar tók svo trérörið við sem lá niður að húsinu, borið á steiptum stólpum úti í ánni. Vatnsúttakið var með tveimur rennilokum og skrúfgangi svo hægt væri að stjórna vatnsflæðinu. Það varð þó að gera með handafla á þessum tíma og því mikilvægt tveir starfsmenn ynnu saman. Annar starfsmaðurinn var í húsinu með útsýni upp að stíflunni, hinn sá um vinnuna viðstífluna. Stíflan er í mjög góðu ásigkomulagi í dag. Stíflan er alls 27 m á lengd þar af eru 14 metrar í vatninu og 13 m eru við hliðina þar sem vatninu var veitt inní rörið sem lág að rafstöðinni.



Mynd 4. Yngri stíflan sem byggð var 1930 við Hverahvamm. Ljósmynd:MHH

**Númer: 2059-004**

**Staðsetning:** N393163 390856

**Hlutverk:** Burðarviki

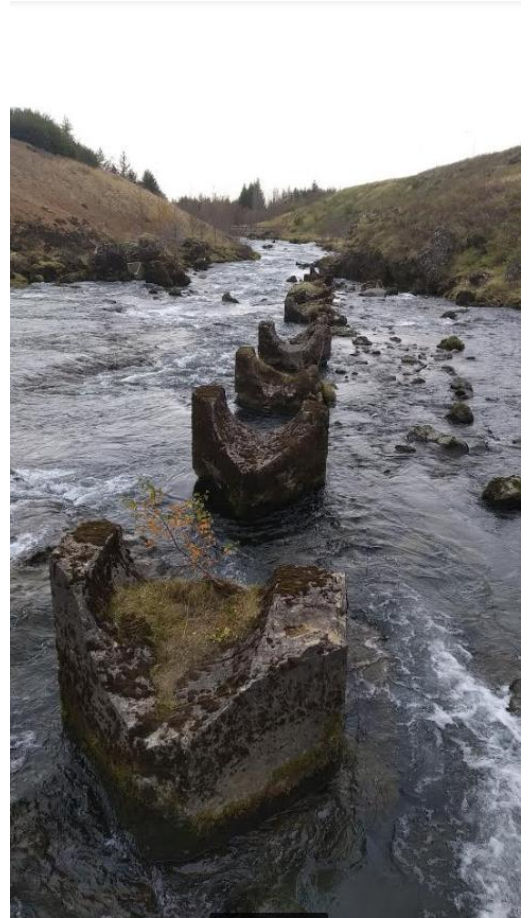
**Tegund:** Mannvirki

**Staðhættir:** Milli stíflunar og rafstöðvarhús eru í ánni stórir steypfir stöplar sem leiddu vatn frá stíflu og að rafstöð og mynduðu vatnshallann sem þurfti.

**Minjalýsing:** Stöplarnir eru 22 og eru í misjöfnu ástandi en margir í mjög góðu. Þeir eru hannaðir í spíss til að vatnið komist auðveldlega framhjá og í þeim er gróp fyrir rörið sjálft. Þeir eru um 1.20 m á breidd og 1.20 m á lengd og hæð þeirra er um einn og hálfur metri. Hnit tekið á miðju.



Mynd 6. Stólparnir tekið í norður. Ljósmynd MHH



Mynd 5. Burðastöplar undan vatnsrás sem lág inn í rafstöð frá stíflu. Tekið í suður. Ljósmynd MHH.

**Númer: 2059-005**

**Staðsetning:** N393200 A391031

**Hlutverk:** Óþekkt

**Tegund:** Hleðsla

**Staðhættir:** Þar sem nú er hótelið Frost og funi stóð áður íbúðarhúsin Hverahvammur sem reist var árið 1932 og Hverhamar sem byggt var 1946. Þar sem Hverhamar stóð má finna hleðslur

sem eru líklega frá þeim tíma að hluta en aðrar yngri eða endurgerðar. Þó ekki sé um eiginlega fornleifar að ræða voru þær skráðar sem heimild um forn vinnubrögð. Hleðslan virðist hafa verið utan um stóran garð eða lítið tún sem var í kringum húsið en þetta sést á loftmynd frá 1959.<sup>10</sup>

**Minjalýsing:** Garðurinn er um einn og hálfur metri á hæð hæstur og er sjáanlegur á tveimur pörtum, beggja vegna hótélbygginganna. Breidd er 1 m. Samtals er lengd bítana 40 m.

**Númer: 2059-006**

**Sérheiti:** Grýla

**Staðsetning:** N392889 A391431

**Hlutverk:** Hver

**Tegund:** Áningarstaður

**Staðhættir:** Rétt framan við Friðarstaði er hverinn Grýla.



*Mynd 7. Garðlag í Hverahvammi nú Hótel Frost og funa. Líklega frá því að búið var í Hverahvammi.*

<sup>10</sup> Berglind Sigurðardóttir 2009:53

**Minjalýsing:** Þó Grýla sé ekki fornleif hefur hverinn sem áður var goshver löngum laðað að sér ferðalanga og eru til mjög gamlar myndir af gestum að skoða hverinn. Hverinn hætti að gjósa fyrir nokkrum árum eins og oft gerist með hveri.



Mynd 8. Grýla á fyrri hluta 20. aldar. Ferðafólk við hverinn. Ljósmynd: Póstkort í einkaeigu.

## Aldur húsa innan deiliskipulagasvæðis

Þau hús sem talinn eru upp í lýsingu á svæðinu og eru innan deiliskipulagsreits eru

**Hverhamar** byggt 1946. Húsið var í Varmágilinu milli Hverahvamms og rafstöðvarstíflunar.

Hver kom upp undir húsinu í jarðskjálftunum 1947 og eyðilagði það. Nýtt hús byggt á sama stað á stólpum. Horfið í dag.

**Hverahvammur.** Byggt 1932 í Varmágilinu.

**Álfafell** Byggt 1941. Horfið.

**Varmá** byggt 1946

**Friðarstaðir** byggðir 1939. Hús fjarlægð 2018-2019

**Álfahvammur.** 2004. Hin horfin.

## 5. NIÐURSTÖÐUR

Engar fornleifar eru innan svæðisins. Þó var tekin sú ákvörðun að skrá minjar tengdar rafstöðinni í Varmárgili við Varmá vegna þess að þær eru mikilvægur hluti af upphafi og sögu Hveragerðis og vegna þess að aðeins eru 10 ár þar til þessar minjar teljast til fornleifa. Rafstöðvarminjarnar njóta hverfisverndar.

Hveragerði er mjög ungur bær og fer ekki að byggjast að ráði fyrr en um 1930.

Einnig var skráður hver Grýla sem var þekktur áningarstaður sem og garðlag sem tengist búsetu í Hverhamri og er frá 1946.

## 6. HEIMILDASKRÁ

Berglind Sigurðardóttir. 2009. *Þróun skipulags í Hveragerði*. Ritgerð til Bs prófs. Landbúnaðarháskóli Íslands.

<https://skemman.is/bitstream/1946/7095/1/BS%20Berglind%20Sigurdardottir.pdf>

Björn Pálsson. 1996 Árneseingur IV. „*Hveragerði og upphaf mannvistar þar*“ Sögufélag Árneseinga.

*Friðarstaðarreitur Hveragerði Svæði* afmarkað af Breiðumörk til vesturs og Varmá til austurs. Deiliskipulag, lýsing. Lögð fram sbr. 1. mgr. 40. gr. skipulagslaga nr. 123/2010.

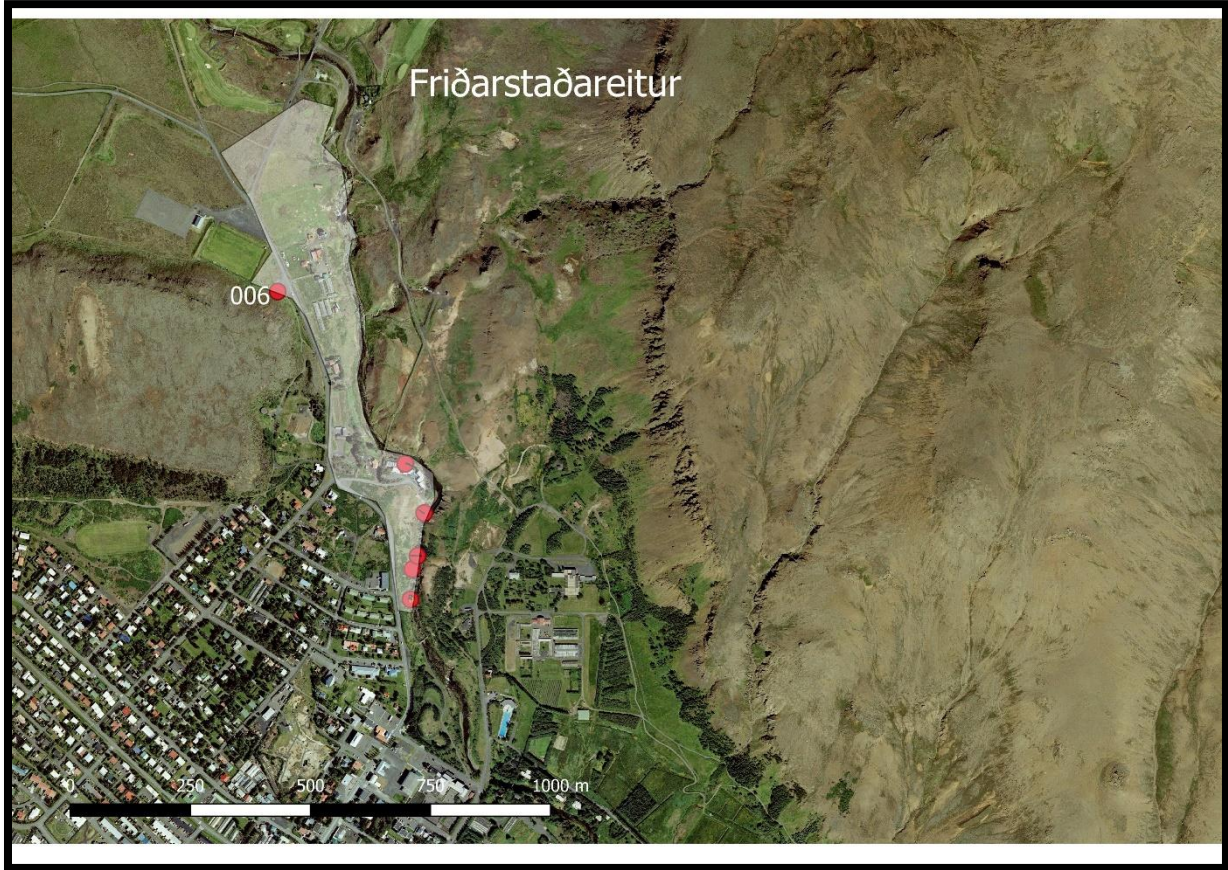
Maí 2019

Henný Hafsteinsdóttir. 2018. *Tillögur að uppbyggingu gömlu rafstöðvarinnar í Hveragerði*. Uppbygging sem stuðlar að varðveislu menningarsögulegra minja og bætir aðgengi ferðafólks.

Örnefnakort Hveragerðisbæjar.



## 7. KORT



Kort. 2 Kortið sýnir afmörkun deiliskipulagsreitsins



Kort. 3 Kortið sýnir staðsetningu minja. Fornleif númer 006 sést á korti 2.