

# Fornleifaskráning vegna vatnsaflsvirkjunar á landi Kvíanes í Súgandafirði



Margrét Hrönn Hallmundsdóttir  
Kristín Sýlvía Ragnarsdóttir

NV nr. 05-21  
Janúar 2021

 <b>NÁTTÚRUSTOFA VESTFJARÐA</b>		<b>DAGSETNING: JANÚAR 2021</b>
		<b>DREIFING:</b> <input type="checkbox"/> OPIN <input type="checkbox"/> LOKUÐ TIL: <input checked="" type="checkbox"/> HÁÐ LEYFI VERKKAUPA
<b>SKÝRSLA NR:</b> NV NR. 05-21	<b>VERKNÚMER:</b> 545	
<b>HEITI SKÝRSLU:</b> FORNLEIFASKRÁNING VEGNA VATNSAFLSVIRKJUNAR Á LANDI KVÍANES Í SÚGANDAFIRÐI		<b>BLAÐSÍÐUR:</b>  <b>UPPLAG:</b>
<b>HÖFUNDUR:</b> MARGRÉT HRÖNN HALLMUNSDÓTTIR KRISTÍN SYLVÍA RAGNARSDÓTTIR		<b>FJÖLDI KORTA:</b>  <b>GERÐ SKÝRSLU/VERKSTIG:</b>
<b>VERKEFNISSTJÓRI:</b> MARGRÉT H. HALLMUNSDÓTTIR		<b>UNNIÐ FYRIR:</b> AB FASTEIGNIR
<b>ÚTDRÁTTUR</b>  FORNLEIFASKRÁNING Í LANDI KVÍANESs Í SÚGANDAFIRÐI VEGNA LÍTILLAR VATNSAFLSVIRKJUNAR Í KVÍANESÁ MEÐ VATNSVEITU ÚR KLÚKULÆKJUM. VIÐ FORNLEIFASKRÁNINGU VORU SKRÁÐAR ÞRJÁR MINJAR INNAN ÁHRIFASVÆÐIS VATNSAFLSVIKJUNNARINNAR.		
<b>LYKILORÐ ÍSLENSK:</b> FORNLEIFASRÁNING		<b>LYKILORÐ ENSK:</b> ARCHAEOLOGICAL SURVEY
<b>UNDIRSKRIFT VERKEFNASTJÓRA:</b>		<b>YFIRFARIÐ AF:</b>

---

## 1. EFNISYFIRLIT

1. Efnisyfirlit.....	3
1. INNGANGUR.....	4
2. AÐFERÐAFRÆÐI.....	5
2.1 Tilgangur fornleifaskráninga.....	5
2.2 Skráning fornleifa.....	6
3. FRAMKVÆMDARSVÆÐIÐ.....	7
3.1 Saga Kvíanes.....	7
3.2 Fornleifaskráning framkvæmdasvæðis.....	12
4. NIÐURSTÖÐUR.....	15
5. HEIMILDASKRÁ.....	16
6. Kort.....	17

## 1. INNGANGUR

Að beiðni Birkis Guðmundssonar AB Fasteignum gerði Náttúrustofa Vestfjarða fornleifakönnun í landi Kvíanes í Súgandafirði. Fyrirhugað er að reisa litla vatnsaflsvirkjun í Kvíanesá með vatnsveitu úr Klúkulækjum. Í greinargerð fyrir Klúkuvirkjun segir að: „Áhrifasvæði virkjunarinnar er á um 1.200 m kafla“.<sup>1</sup> Í Aðalskipulagi Ísafjarðarbæjar 2008-2020 erlögð áhersla á endurnýjanlega orkugjafa. Þar kemur fram að virkjanir allt að 200kW án uppistöðulóns, séu heimilar án þess að breyta þurfi aðalskipulagi.<sup>2</sup>

Svæðið var gengið og minjar voru mældar upp. Vettvangsvinna fór fram þann 15. Janúar 2021 og var unnin af Margræti Hrönn Hallmundsdóttir fornleifafræðing sem jafnframt sá um skýrslu og kortagerð ásamt Kristínu Sylvíu Ragnarsdóttir fornleifafræðing.



Mynd 1. Staðsetning virkjunarinnar við Súgandafjörð.

<sup>1</sup> Greinargerð Klúkuvirkjun. 2018.

<sup>2</sup> Aðalskipulag Ísafjarðarbæjar 2008-2020, 2009, bls. 123.

## 2. AÐFERÐAFRÆÐI

Aðferðafræði rannsóknarinnar byggir fyrst og fremst á fornleifaskráningu á vettvangi en að auki var farið yfir helstu heimildir um jarðirnar, s.s. örnefnaskrár, túnakort, jarðabækur og annað sem getur gefið vísbendingar um fornminjar. Notast var við Trimble Juno 5 uppmælingatæki og myndir teknar.

### 2.1 Tilgangur fornleifaskráninga

Allir skráðir minjastaðir voru skráðir og voru teknir staðsetningarpunktar á hverjum stað með Trimble pro uppmælitæki. Minjastöðunum var lýst og ljósmyndir teknar af hverjum stað.

Í lögum um menningarminjar nr. 80 29. júní 2012 segir að lögin eigi að tryggja eftir föngum verndun menningarsögulegra minja í eigin umhverfi og að íslenskum menningararfi verði skilað óspilltum til komandi kynslóða. Eins eiga lögin að auðvelda aðgang að minjunum, kynna þær þjóðinni og greiða fyrir rannsóknum. Þá er fornleifaskráning bundin skipulagsgerð skv. lögnum, en í 16. gr. segir:

„Skylt er að fornleifaskráning fari fram áður en gengið er frá svæðisskipulagi, aðalskipulagi eða deiliskipulagi eða endurskoðun þess og skal sá sem ber ábyrgð á skipulagsgerð í samræmi við skipulagslög standa straum af/ kostnaði við skráninguna.“

Í 3. grein laganna eru fornleifar skilgreindar sem:

„Fornleifar teljast hvers kyns mannvistarleifar, á landi, í jörðu, í jökli, sjó eða vatni, sem menn hafa gert eða mannaverk eru á og eru 100 ára og eldri, svo sem:

búsetulandslag, skruðgarðar og kirkjugarðar, byggðaleifar, bæjarstæði og bæjarleifar ásamt tilheyrandi leifum mannvirkja og öskuhauga, húsaleifar hvers kyns, svo sem leifar kirkna, bænhúsa, klaustra, þingstaða og búða, leifar af verbúðum, naustum og verslunarstöðum og byggðaleifar í hellum og skútum, vinnustaðir þar sem aflað var fanga, svo sem leifar af seljum, verstöðvum, bólum, mógröfum, kolagröfum og rauðablæstri, tún- og akurgerði, leifar rétta, áveitumannvirki og aðrar ræktunarminjar, svo og leifar eftir veiðar til sjávar og sveita, vegir og götur, leifar af stíflum, leifar af brúm og öðrum samgöngumannvirkjum, vöð, varir, leifar hafnarmannvirkja og bátalægi, slippir, ferjustaðir, kláfar, vörður og önnur vega- og siglingamerki ásamt kennileitum þeirra, virki og skansar og leifar af öðrum varnarmannvirkjum, þingstaðir, meintir hörgar, hof og vé, brunnar, uppsprettur, álagablettir og aðrir staðir og kennileiti sem tengjast siðum, venjum, þjóðtrú eða þjóðsagnahefð, áletranir, myndir eða önnur verksummerki af manna völdum

í hellum eða skútum, á klettum, klöppum eða jarðföstum steinum og minningarmörk í kirkjugörðum, haugar, dysjar og aðrir greftrunarstaðir úr heiðnum eða kristnum sið, skipsflök eða hlutar þeirra.

Fornminjar njóta friðunar nema annað sé ákveðið af Minjastofnun Íslands.

Í 21. grein laga um menningarminjar segir:

„fornleifum, sbr. 3. mgr. 3. gr., jafnt þeim sem eru friðlýstar sem þjóðminjar og þeim sem njóta friðunar í krafti aldurs, má enginn, hvorki landeigandi, ábúandi, framkvæmdaraðili né nokkur annar, spilla, granda eða breyta, hylja, laga, aflaga eða flytja úr stað nema með leyfi Minjastofnunar Íslands.“

Þetta á við um allar fornleifar, óháð sérstakri friðlýsingu. Friðhelgi fornleifa er ekki háð því að þær séu þekktar eða hafi verið skráðar. Sú skylda hvílir á sveitarfélögum eða framkvæmdaaðilum að gera Minjavernd ríkisins viðvart ef fyrirsjáanlegt er að minjar spillist vegna hvers konar framkvæmda eða breyttrar landnotkunar (sjá 12.gr.).

„Ef fornminjar sem áður voru ókunnar finnast við framkvæmd verks skal sá sem fyrir því stendur stöðva framkvæmd án tafar. Skal Minjastofnun Íslands láta framkvæma vettvangskönnun umsvifalaust svo skera megi úr um eðli og umfang fundarins. Stofnuninni er skylt að ákveða svo fljótt sem auðið er hvort verki megi fram halda og með hvaða skilmálum. Óheimilt er að halda framkvæmdum áfram nema með skriflegu leyfi Minjastofnunar Íslands (24 gr.).“

Eitt af markmiðum fornleifaskráningar er að koma í veg fyrir að minjar verði fyrir skemmdum af gáleysi eða nauðsynjalausu. Fornleifaskráning nýtist við minjavörslu þegar ákveða á verndun á einstökum minjastöðum. Eins kemur hún að miklum notum vegna fyrirhugaðra framkvæmda. Þá er hægt að taka tillit til minjanna við skipulagsgerð og nýta þær í rannsókna eða kynningarskyni. Með fornleifaskráningu má einnig stórlega minnka líkur á að fornleifar komi óvænt í ljós við framkvæmdir sem gæti leitt til tafa á viðkomandi verki.

## 2.2 Skráning fornleifa

Verkefnanúmeri er úthlutað af Minjastofnun Íslands og svæðið hefur verið merkt inn á vefsíðu Minjastofnunar og skýrsla skráð þar sem og minjar sem mældar voru upp. Verkefnið fékk númerið 2586 og þar á eftir eru hlaupandanúmer rannsóknarinnar, dæmi: 2586-001.

### 3. FRAMKVÆMDARSVÆÐIÐ

#### 3.1 Saga Kvíanes

Jörðin Kvíanes er staðsett við sunnan megin í Súgandafirði og á landamerki til austurs við jörðina Laugar og til vesturs við jörðina Botn. Fyrst er getið um Kvíanes, með óbeinum hætti, í máldaga Hólskirkju í Bolungavík frá 1327. Þar kemur fram að kirkjan að Hóli eigi 60 sauða beit á Kvíaneshlíð<sup>3</sup> og er það líklegast Kvíaneshlíð í Súgandafirði. Ekki er vitað hversu lengi Hólskirkja hefur haldið þessum réttindum þar sem ekki er getið þeirra í Gíslamáldaga frá um 1570 og ekki í Jarðabók Árna og Páls frá 1710.<sup>4</sup>

Ekki er beint hægt að segja til um hvaðan jörðin Kvíanes dregur nafn sitt. Tilgátur eru til um hvaðan jörðin hafi dregið nafn sitt ein af líklegustu tilgátum er að jörðin hafi fengið nafn sitt af Kvíanesdalnum, þar sem þröngi dalurinn líkist kví.<sup>5</sup> Gömul hugdetta er að Hallvarður Súgandi, landnámsmaður í Súgandafirði, hafi verið þar með ær sínar í kvíum frá Botni.<sup>6</sup> Kvíar eru staðsettar innan jarðamarka Kvíanes og eru þær ofan við fjöruna og utan við Bóllæk. Þar er gömul kví þar sem ær voru mjólkaðar þar til jörðin fór í eyði 1927. Annað kvíaból var staðsett rétt neðan við núverandi veg örskammt utan við Túnslæk sem fellur niður með Kvíanestúninu þar sem núverandi sumarhús er staðsett. Á Kvíanesi var oft tvíbýli og því eðlilegt að kvíarnar væru tvær.<sup>7</sup>

Oft er talað um efri- og neðri bæi á Kvíanesi. Efri bærinn eða gamli bæjarhóllinn á Kvíanesi var staðsettur á hól ofarlega í túninu fyrir neðan núverandi veg að Suðureyri. Á þessum bæ var búið síðast í áður en jörðin fór í eyði.<sup>8</sup> Bærinn sem stóð hér í túninu um 1890 að sögn Valdimars Þorvarðarsonar í riti Kjartans Ólafssonar um Kvíanes segir: „Að sögn Valdimars sneru bæjardyrnar niður að sjónum og frá þeim lágu göngin beint inn. Baðstofan sneri út og inn og var grunnflötur hennar um það bil 2,5 x 5,65 metrar eða því sem næst 14 fermetrar. Hún var lág og þröng en með lofti sem var vel þiljað og með skarsúð. Undir baðstofuloftinu var eldhús til hægri þegar gengið var inn göngin en til vinstri var lítið þiljað herbergi. Hér hefur áður verið lýst baðstofunni sem byggð var upp úr hluta af þessu gamla húsi

<sup>3</sup> Íslenskt fornbréfasafn. II, 616-617.

<sup>4</sup> Kjartan Ólafsson, bls. 10; Íslenskt fornbréfasafn. XV, 571 og Jarðabók Árna og Páls. VII, 134 og 148-151.

<sup>5</sup> Kjartan Ólafsson, bls. 6.

<sup>6</sup> Örnefnaskrá Kvíanes. Kristján G. Þorvaldsson 1949, 5 og 99.

<sup>7</sup> Kjartan Ólafsson [án árs], bls. 5.

<sup>8</sup> Kjartan Ólafsson, [án árs], bls. 6.

árið 1892 og nýjum bæ sem Jóhannes Hannesson reisti á gömlu bæjarstæði yst og neðst í túninu á árunum kringum 1880.“<sup>9</sup>

Kvíanes er getið með beinum hætti í skjali frá 11. Október 1471 á Hóli í Bolungavík. Skjalið er vitnisburðarbréf þriggja manna og hafði Sveinn Þorgilsson fengið Halldóri Hákonarsyni „sitt fullt og lögligt eignarumboð yfir öllum peningum barna sinna og þá verið tilgreind jörðin Kvíarnes og hálf Norðureyri og þar til nú hundruð í lausagóssi.“<sup>10</sup> Þar eru börn Sveins orðnir fyrstu eigendur jarðarinnar sem vitað er um.<sup>11</sup> Kvíanes er nefnt í skjali frá 1563 í Vatnsfirði við Djúp er Torfi Jónsson, lögsagnari á Kirkjubóli í Langadal, sagður vera umborðsmaður konungs milli Arnarness og Kvíarnes.<sup>12</sup>

Upp úr árunum 1600 átti sýslumaðurinn í Ögri, Ari Magnússon, Kvíanes.<sup>13</sup> Árið 1616 seldi Ari jörðina til Sveins Andréssonar fyrir 12 hundruð, þó svo að jörðin var einungis metin á 8 hundruð. Sveinn lét þá á móti 5 hundruð í jörðinni Gljúfrá í Arnarfirði og 3 hundruð í Seljalandi í Skutlsfirði.<sup>14</sup> Í kaupbréfinu segir svo; „Hér að auki skyldi Ari eiga þá tiltölu og lofan sem Sveinn þóttist eiga í 3 hundruðum í Seljalandi .... Auk þess skyldi Sveinn gjalda Ara 30 vættir fiska í kaupstað því að Kvíarnes væri betra en partar Sveins og einnig vegna spjalla á þessum parti Gljúfurár.“<sup>15</sup> Sveinn Andrésson og niðjar hans héldu svo eignarráðum yfir Kvíanesi allt fram á 19. öld og var jörðin því í eigu ættarinnar að öllu eða hálfu í um 250 ár.<sup>16</sup>

Á síðustu áratugum hefur túnið verið ræktað og nytjað frá Birkihlíð og Botni. Nú er byggð fallin niður á Kvíanesi og hafa allar tóftir á bæjarhólnum verið sléttaðar. Einungis er einn sumarbústaður á jörðinni sem var byggður um 1930.<sup>17</sup> Sumarbústaðurinn er staðsettur á parti sem var nefndur *Lénharðarstaðir* eða neðri bærinn, og var sá bær kominn í eyði fyrr en efri bærinn.<sup>18</sup> Ætla má að býlið hafi verið kennt við Lénharð enska og var hann meðal

<sup>9</sup> *Landsbókasafn Íslands*. Lbs. 4410<sup>4to</sup>, Valdimar Þorvaldsson, bls. 19-21.

<sup>10</sup> Kjartan Ólafsson, [án árs], bls. 10 og *Íslenskt fornbréfasafn*. V, 645, 648-649.

<sup>11</sup> Kjartan Ólafsson, [án árs], bls. 11.

<sup>12</sup> *Íslenskt fornbréfasafn*. XIV, 40 og *Íslenskar æviskrár* V, 27.

<sup>13</sup> *Jarðabréf frá 16. og 17. öld*. Útdrættir. Kph. 1993, 159.

<sup>14</sup> *Jarðabréf frá 16. og 17. öld*. Útdrættir. Kph. 1993, 159.

<sup>15</sup> *Jarðabréf frá 16. og 17. öld*. Útdrættir. Kph. 1993, 159.

<sup>16</sup> Kjartan Ólafsson, [án árs], bls. 11.

<sup>17</sup> Kjartan Ólafsson, [án árs], bls. 6.

<sup>18</sup> Kjartan Ólafsson, [án árs], bls. 6.



fyrstu manna að velja sér bæjarstæði þar. Hann var leiguliði á Kvíanesi, sem var þá tvíbýli, og bjó á móti stjúpssyni sínum Sigfúsi Sveinssyni sem átti jörðina 1658.<sup>19</sup>

Í Örnefnaskrá Kvíaness segir um Lénharðarstaði: „Sá maður bjó þar eitt sinn sem Lénharður hét og var bærinn kenndur við hann. Líkindi eru til að hann hafi byggt þar fyrstur manna. Eitt sumar var hann við heyskap úti á hlíð og var kona hans með honum en aðrir ekki. Hún var kona ekki einsömul og bar svo til að hún kenndi sín þarna í slægjunni. Lénharður tók hana þá á handlegg sér og bar hana til bæjar, ól hún þar barnið og fór allt vel. Leiðin sem hann bar konuna er upp undir 2 km. Þetta þótti afburða þrekvirki og var slægjan sem þau voru að vinna í kennd við hann og kölluð Lénharðarmóur til minningar um atburðinn. Fram til þess að byggð lagðist niður á Kvíanesi var bær eins bóndans á Lénharðarstöðum.“<sup>20</sup>

Í Jarðabók Árna Magnússonar og Páls Vídalíns frá árinu 1710 er sagt um Kvíanes: „Jarðardýrleiki viii €, og so tiundast 4 tíundum. [...] Fóðrast kann á allri jörðunni iii kýr, og útigángur í betra lagi, Torfrista og stúnga lök. Móskurður til eldiviðar bjarglegur. Skógarítak til kolgjörðar er sagt að jörðin eigi í Gilsbrekkuland og hefur brúkast átölulaust. Gilsbrekka á þar á mót torfristu í þetta land, hún hefur brúkast þetta ár þó lök þyki. Enginu grandar til stórkaða skriður úr brattlendi, sem hafa eyðilagt það meir en til helmínga. Kirkjuvegur lángrur. Hreppamannaflutningur að Suðureyri lángrur. Hætt er húsum fyrir stórviðrum.“<sup>21</sup>

Hlíðarhúsapartur er á milli Kvíanes og Lauga, dregur það nafn sitt af beitarhúsum sem voru nefnd Hlíðarhús og voru staðsett við Hlíðarhúsálæk.<sup>22</sup> Í Jarðabók Árna og Páls segir um Hlíðarhús: „Hlijdarhus heitir örnefni hjer í landinu. Þar sjást deili til tóftarústa, og eru munnmæli að þar hafi að fornu byggð verið. Enginn veit það með sanni að segja, má og ekki byggð setja fyrir túnstæðis og heyskaparleysi.“<sup>23</sup>

<sup>19</sup> Kjartan Ólafsson, bls. 17.

<sup>20</sup> Örnefnaskrá Kvíanes. Kristján G. Þorvaldsson skráði.

<sup>21</sup> Jarðabók Árna og Páls, VIII, bls. 134.

<sup>22</sup> Kjartan Ólafsson, [án árs], bls. 2.

<sup>23</sup> Jarðabók Árna og Páls, VIII, bls. 134.

Í Jarðatali Johnsen frá 1847 er jörðin Kvíanes metin á 8 hundruð og árið 1805 var eyðihjáleigan Hlíðarhús höfð til beitar.<sup>24</sup> Um aldamótin 1900 var dýrleiki jarðarinnar hækkaður úr átta hundruðum í 10 hundruð við fasteingamatið sem fór fram árið 1861.<sup>25</sup>

Árið 1862 var eigandi eða umráðamaður jarðarinnar, Guðrún Sigurðardóttir. Hún og eiginmaður hennar Friðrik Verner Gíslason hófu búskap á jörðinni, fyrst á hálfri og tóku hana svo alla til ábúðar. Guðrún lést árið 1883 og bjó Friðrik á Kvíanesi í um 37 ár (1862-1899). Við missi konu sinnar hætti Friðrik að búa um sinn og fór í húsmennsku. Friðrik var að sögn kunnugra góður smiður á tré og járn, <sup>26</sup> og er smiðja sem er rétt innan við Kvíanesá sögð vera frá hans tíð.

Á túnakorti frá árinu 1919 er stærð túnsins 3,4 ha. og stærð matjurtagarðar 56 m<sup>2</sup>. Bærinn og kálgarðurinn eru sambyggð og er hús merkt inn vestan við það. Sunnan við húsið er merkt inn fjárhús og sunnan við það, hesthús.<sup>27</sup> Bærinn, kálgarðurinn og húsið eru horfin vegna túnsléttunar. Fjárhúsið hefur farið undir núverandi veg sem liggur að Suðureyri og eru tóftir hesthússins sjáanlegar sunnan við núverandi veg.

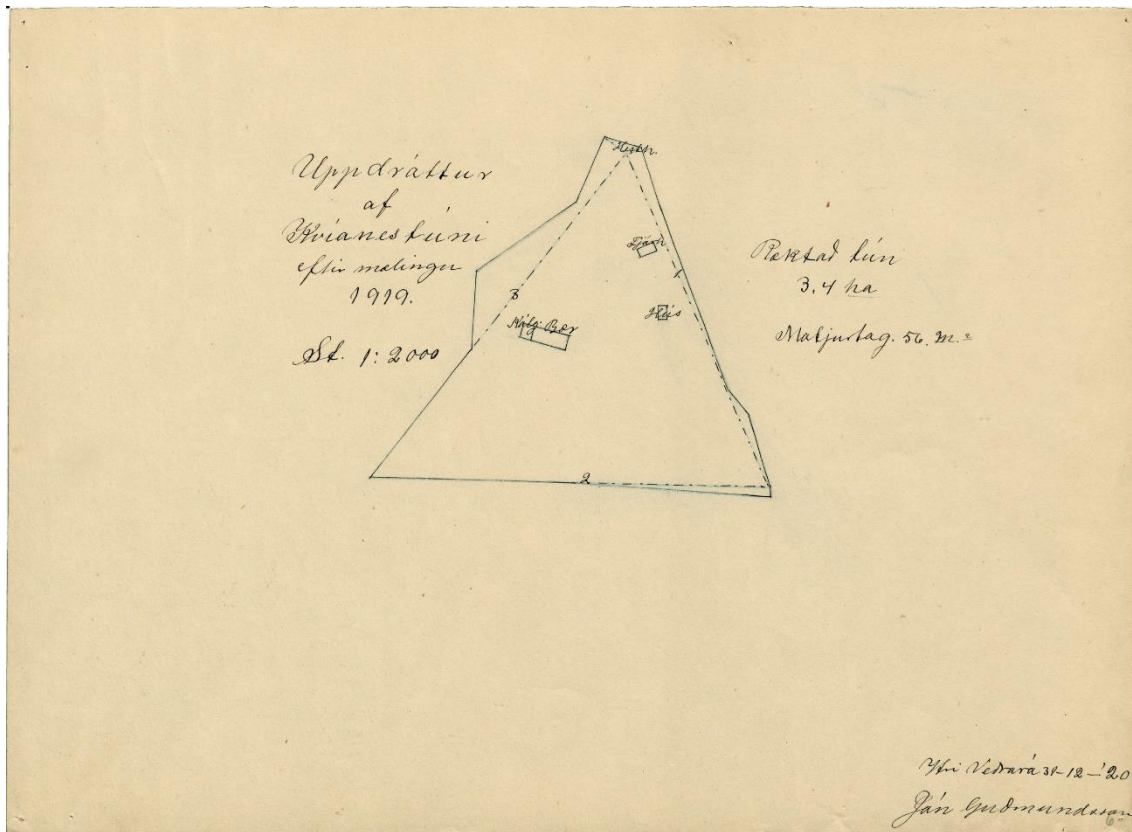
---

<sup>24</sup> *Jarðatal Johnsen*, 1847, bls. 196.

<sup>25</sup> Kjartan Ólafsson, [án árs], bls. 7.

<sup>26</sup> Kjartan Ólafsson, [án árs], bls. 14, 34, 36

<sup>27</sup> Túnakort Kvíanes, 1919.



Mynd 2. Uppdráttur af Kvíanestúni frá 1919 (Túnakort Kvíaness).

Árið 1921 var Kvíanes farið í eyði. Ári seinna fluttu þangað Albertína og eiginmaður hennar Guðni J. Þorleifsson og bjuggu þau þar til ársins 1927. Við brottför þeirra fór jörðin í eyði og hefur enginn búið þar síðan.<sup>28</sup>

Landamerki Kvíaness eru: „Að utan: Innanvert í Markklett. Að innan: lína úr Nautaskálarhorni í þúfu á bökkunum þar sem nú er túngirðing Kvíaness.“<sup>29</sup>

<sup>28</sup> Kjartan Ólafsson, [án árs], bls. 54.

<sup>29</sup> Örnefnaskrá Kvíaness. Kristján G Þorvaldsson skráði.

## 3.2 Fornleifaskráning framkvæmdasvæðis

**Númer:** 2586-001

**Hlutverk:** Smiðja, hjallur

**Tegund:** Tóft

**Staðsetning:** N: 301605    A: 628022

**Aldur frá:** 1862

**Aldur til:** 1927

**Hleðsluhæð:** 70 cm

**Lengd:** 6 m

**Breidd:** 4,5 m

**Ástand:** Vel greinanlegar fornleifar

**Horfin:** Nei

**Hættumat:** Hætta

**Hættuorsök:** Framkvæmdir

**Friðlýst:** Nei

**Staðhættir:**

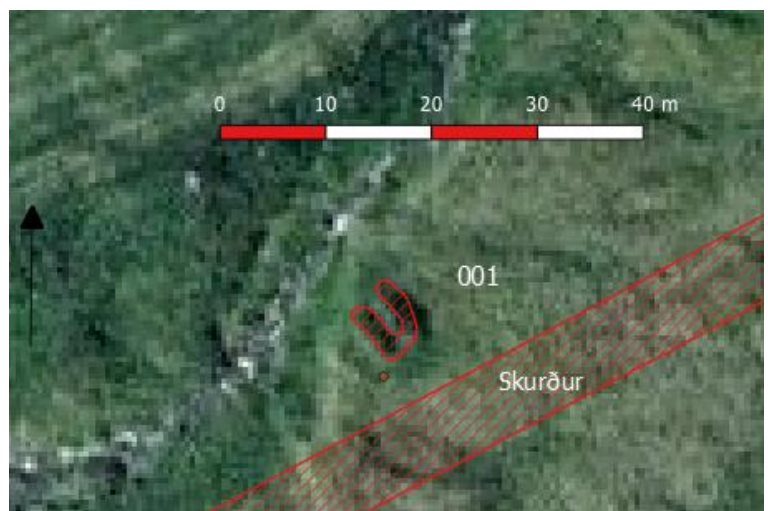


Mynd 3. Smiðjurúst Friðrik Verners Gíslasonar

Innan við Kvíanesána, inn af Bæjarhól, er Smiðjutóft. Þar hafði Friðrik Verners Gíslason, bóndi á Kvíanesi 1862 – 1899, smiðju sína. Fólkið sem síðast bjó á Kvíanesi hafði þar hjall.<sup>30</sup>

### Minjalýsing:

Tóftin er um 6 m löng og 3,5 m breið og er veggjahæð um 70 cm. Op er inn í smiðjuna að Kvíanessánni til norðvesturs. Innanmál smiðjunnar er 1,6 m að breidd og um 4 m að lengd. Smiðjan hefur verið hlaðin úr torfi og grjóti. Smiðjan er lítið hrunin, vel greinanleg og er hún mikið grasi gróin.



Mynd 4. Uppmæling á rúst.

<sup>30</sup> Kjartan Ólafsson, [án árs], bls. 55.

**Númer: 2586-002**

**Hlutverk:** Fjárhús

**Tegund:** Tóft

**Staðsetning:** N: 301591 A:  
627989

**Hleðsluhæð:** 70 cm

**Lengd:** 6 m

**Breidd:** 4,5 m

**Ástand:** Vel greinanlegar  
fornleifar

**Horfin:** Nei

**Hættumat:** Hætta

**Hættuorsök:** Framkvæmdir

**Friðlýst:** Nei

**Staðhættir:**

Líkllega er tóftin útihús, mögulega hrútakofi, útihúsið er staðsett 30 suðvestan við smiðju [2586-001] og er 19 m norðaustan við núverandi veg inn að Suðureyri

**Minjalýsing:**

Tóftin er 5,5 m að lengd og 4,5 m breið. Op er inn í tóftina suðaustan megin og er innanmál hennar 3,5 m langt og 2,5 m breitt. Fjárhúsið er hlaðið úr torfi og grjóti og sést stór steinn við opið inn í húsið. Tóftin er örlítið hrunin, vel greinanleg og er hún mikið grasi gróin.



Mynd 5. Líkleg fjárhús tóft með stórum stein við opið.



Mynd 6. Uppmæling á rústinni.

**Númer: 2586-003**

**Hlutverk:** Leið

**Tegund:** Vegur

**Staðsetning:** N: 301593 A: 628016

**Lengd:** 1 km

**Breidd:** 3 m

**Ástand:** Greinanlegar fornleifar

**Horfin:** Nei

**Hættumat:** Hætta

**Hættuorsök:**  
Framkvæmdir

**Friðlýst:** Nei

**Staðhættir:**

Vegurinn liggur frá Botni að Kvíaness og fer á milli smiðjunnar [2586-001] og líklegs fjárhúss [2586-002] og þaðan yfir Kvíanesá og inn á tún Kvíaness. Vegurinn er



Mynd 7. Hér sést hvernig leiðin kemur milli rústanna hún er ógreinileg og hverfur við ána.

horfinn utan við ána á Kvíanestúninu. Á loftmyndum er hægt að sjá veginn greinilegan rétt norðan við núverandi veg inn að Suðureyri.

### Minjalýsing

Vegurinn er um 1 km langur og 3 m breiður. Vegurinn er við afleggjarann inn að bænum Botn austan við Kvíanes og fylgir hann núverandi vegi inn á tún Kvíaness.

**Athugasemd** Ábúendur í Botni telja afar ólíklegt að þetta sé leið, heldur telja að um sé að ræða rask eftir lagningu á streng. Vegurinn hafi legið með sjó og sér skýr merki um það.

Engin merki eru um rask eftir streng í túninu, en það gæti verið af því hann hefur verið plægður þar.

## 4. NIÐURSTÖÐUR

Ljóst er að innan landamerkjja Kvíaness eru margar minjar og heimildir um minjar sem tengjast búsetu á jörðinni yfir aldirnar. Innan áhrifasvæðis vatnsaflsvirkjunarinnar voru þrjár minjar skráðar og voru það smiðja [2586-001] sem var í notkun frá 1863 og var notuð sem hjallur af síðustu ábúendum jarðarinnar, eða til 1927. Líklegt fjárhús [2586-002] og vegur [2586-003] frá Botni að Kvíanesi. Ábúendur í Botni telja að ekki sé um leið að ræða [sjá athugasemd bls, 15] Aðrar minjar á Kvíanesi eru hinum megin við ána og því ekki í hættu vegna framkvæmda.

Aðveitulögunin mun vera staðsett á milli smiðjunnar og fjárhússins og mun þannig líklega skera í veginn á litlum hluta (1 m). Lögnin er lögð um 1 m breiðan skurð sem er um 80-100 cm á dýpt. Lagt er til að merkja minjar með hælum á meðan framkvæmdum stendur. Rústirnar eru áberandi í landslagi en oft er samt gott að merkja þær engu að síður. Minjar sjást ekki alltaf á yfirborði. Komi minjar fram við framkvæmdir ber að stöðva þær og tilkynna Minjastofnun.

## 5. HEIMILDASKRÁ

Aðalskipulag Ísafjarðarbæjar 2008-2020. Ísafjarðarbær 2009. Sótt 19.01.2021 af [https://www.isafjordur.is/static/files/Adalskipulag/adalskipulag\\_isafjardarbaejar\\_2008-2020.pdf](https://www.isafjordur.is/static/files/Adalskipulag/adalskipulag_isafjardarbaejar_2008-2020.pdf)

Árni Magnússon og Páll Vídalín. *Jarðabók Árna Magnússonar og Páls Vídalíns*. VII. bindi. Hið íslenska fræðafjelag, Kaupmannahöfn. Sögufélagið, Reykjavík: Ljósprentuð útgáfa 1984.

*Íslenskar æviskrár frá landnámstímum til ársloka 1940*, V bindi. 1952. Tínt hefur saman Páll Eggert Ólason. Reykjavík. Hið íslenska bókmenntafélag.

*Jarðabréf frá 16. og 17. öld. Útdrættir*. Gunnar F. Guðmundsson bjó til prentunar. [Kaupmannahöfn] 1993, bls. 159.

*Íslenskt fornbréfasafn*. II, V, XV, XIV, Kaupmannahöfn/ Reykjavík.

Johnsen, J. 1847. Jarðatal á Íslandi. J. Johnsen, Kaupmannahöfn.

*Landsbókasafn Íslands*. Lbs. 44104to, Valdimar Þorvaldsson, bls. 19-21.

Túnakort [1919]. Kvíanes. Suðureyrarhreppur. Vestur Ísafjarðarsýsla. Þjóðskjalasafn Íslands.

### Óútgefið efni.

Greinargerð Klúkuvirkjun. 2018.

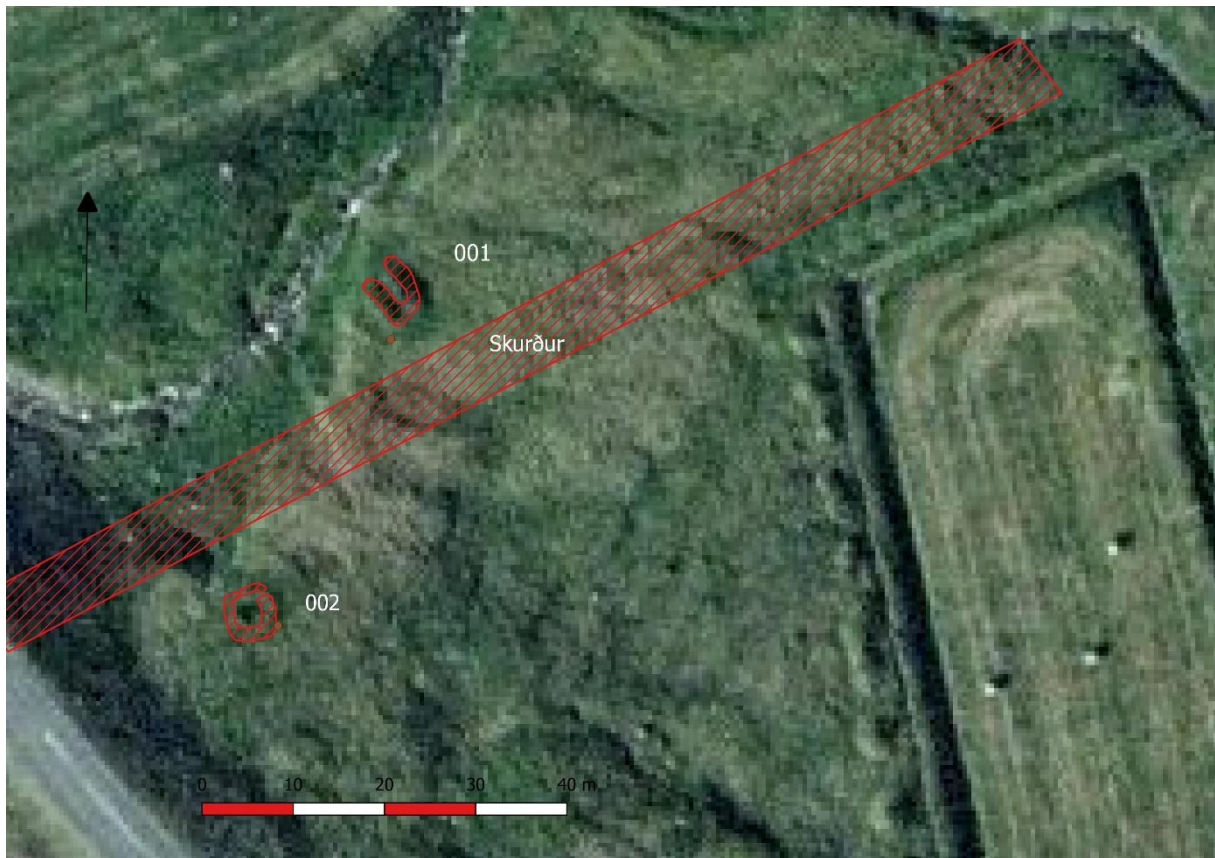
Kjartan Ólafsson. [án árs]. Kvíanes. Sótt 19.01.2021 af <https://www.safnis.is/upload/files/112%20%20Kvianes.pdf>.

Örnefnaskrá Kvíanes. Þórður Pétursson skráði.

Örnefnaskrá Kvíanes. Kristján G. Þorvaldsson skráði.







Mynd 8. Myndin sýnir hvar skurður er áætlaður á milli rústa.