

Fornleifaskráning vegna lagningu rafmagnsstrengs við á tveimur  
köflum í landi Múla við Ísafjörð og Hvítnes við Skötufjörð og Hestfjörð.



Margrét Hrönn Hallmundsdóttir

NV nr. 09-20

Águst 2020

 <b>NÁTTÚRUSTOFA VESTFJARÐA</b>		<b>Dagsetning mán/ár: ágúst 2020</b>
		<b>Dreifing:</b> <input type="checkbox"/> Opin <input type="checkbox"/> Lokuð til: <input checked="" type="checkbox"/> Háð leyfi verkkaupa
<b>Skýrsla nr:</b> NV nr. 09-20	<b>Verknúmer:</b> 348	
<b>Heiti skýrslu:</b> Fornleifakönnun vegna framkvæmda við rafstreng í landi Múla við Ísafjörð og Hvítanes við Hestfjörð		<b>Blaðsíður:</b>
<b>Höfundur:</b> Margrét Hallmundsdóttir		<b>Fjöldi viðauka: 0</b>
<b>Unnið fyrir:</b> Orkubúið		<b>Upplag: 5</b>
<b>Verkefnastjóri:</b> Margrét Hallmundsdóttir		<b>Fjöldi korta: 1</b>
		<b>Gerð skýrslu/Verkstig:</b> Lokaeintak
		<b>Forsíðumynd:</b> Séð út Hestfjörð, Vigur og Snæfjallaströnd í fjarska
<b>ÚTDRÁTTUR</b> <p>Fornleifaskráning var gerð á tveimur jörðum í Djúpinu vegna lagningu á rafmagnstreng frá tengiboxum að fjarskiptamöstrum Símans.</p>		
<b>Lykilorð íslensk:</b> Fornleifar, Hvítanes, Skötufjörður, Mjóifjörður, Hestfjörður, Ísafjörður, Múli		<b>Lykilorð ensk:</b> Archaeology, Hvítanes, Skötufjörður, Mjóifjörður.
<b>Undirskrift verkefnastjóra:</b>		<b>Yfirfarið af:</b> Hulda Birna Albertsdóttir

## EFNISYFIRLIT

ÚTDRÁTTUR.....	2
<b>EFNISYFIRLIT</b> .....	3
<b>1. INNGANGUR</b> .....	4
<b>2. AÐFERÐAFRÆÐI</b> .....	4
<b>2.1 Tilgangur fornleifaskráninga</b> .....	4
<b>2.2 Skráning fornleifa</b> .....	6
<b>2. FRAMKVÆMDARSVÆÐIÐ</b> .....	6
<b>5.NIÐURSTÖÐUR</b> .....	8
.....	10
<b>6. HEIMILDASKRÁ</b> .....	10

## 1. INNGANGUR

Að beiðni Þorsteins Sigfússonar stöðvarstjóra hjá Orkubúinu á Hól mavík var gerð fornleifaathugun á vegna fyrirhugaðra lagninga á rafmagnsstreng frá tengiboxum að fjarskiptamöstrum Símans. Strengir þessir liggja frá tengiboxi í landi Hvítanes að mastri við Hestfjörð og svo frá tengiboxi neðan við íbúðarhús á jörðinni Múla við Ísafjörð að mastri niður við fjöru. Strengurinn er 2.2 km í landi Hvítanes og 1.0 km í landi Múla.

Vettvangsrannsókn var gerð að Margréti Hallmundsdóttur fornleifafræðing þann 27. Júlí 2020 og sá hún jafnframt um skýrsluskrif.

Samkvæmt leiðbeiningum Minjastofnunar um fornleifaskráningu segir „*Athugað er hvort fyrirbyggjandi gögn um framkvæmdina s.s. skipulag og umhverfismat auk fornleifaskráningar sé fullnægjandi. Fornleifaskráning verður að ná yfir a.m.k. 15 metra svæði til hvorrar handar frá ystu mörkum framkvæmdarinnar,*“<sup>1</sup>.

## 2. AÐFERÐAFRÆÐI

Aðferðafræði rannsóknarinnar byggir fyrst og fremst á fornleifaskráningu á vettvangi en að auki var farið yfir helstu heimildir um jarðirnar, s.s. örnefnakort, túnakort, jarðabækur og annað sem getur gefið vísbendingar um fornminjar. Svæðið hefur áður verið skráð og stuðst var að hluta við þá skráningu. Notast var við Trimble Juno 5 uppmælingatæki. Skoðað var svæði sem var um 50 m út frá fyrirhuguðum streng til beggja hliða frá útmörkum framkvæmdasvæðis.

### 2.1 Tilgangur fornleifaskráninga

Allir skráðir minjastaðir voru skráðir og voru teknir staðsetningarpunktar á hverjum stað með Trimble pro uppmælitæki. Minjastöðunum var lýst og ljósmyndir teknar af hverjum stað.

Í lögum um menningarminjar nr. 80 29. júní 2012 segir að lögin eigi að tryggja eftir föngum verndun menningarsögulegra minja í eigin umhverfi og að íslenskum menningararfi verði skilað óspilltum til komandi kynslóða. Eins eiga lögin að auðvelda

---

<sup>1</sup> Leiðbeiningarrit Minjastofnunar 2015 Veituframkvæmdir

aðgang að minjunum, kynna þær þjóðinni og greiða fyrir rannsóknum. Þá er fornleifaskráning bundin skipulagsgerð skv. lögnum, en í 16. gr. segir:

„Skylt er að fornleifaskráning fari fram áður en gengið er frá svæðisskipulagi, aðalskipulagi eða deiliskipulagi eða endurskoðun þess og skal sá sem ber ábyrgð á skipulagsgerð í samræmi við skipulagslög standa straum af/ kostnaði við skráninguna.“

Í 3. grein laganna eru fornleifar skilgreindar sem:

„Fornleifar teljast hvers kyns mannvistarleifar, á landi, í jörðu, í jökli, sjó eða vatni, sem menn hafa gert eða mannaverk eru á og eru 100 ára og eldri, svo sem:

búsetulandslag, skruðgarðar og kirkjugarðar, byggðaleifar, bæjarstæði og bæjarleifar ásamt tilheyrandi leifum mannvirkja og öskuhauga, húsaleifar hvers kyns, svo sem leifar kirkna, bænhúsa, klaustra, þingstaða og búða, leifar af verbúðum, naustum og verslunarstöðum og byggðaleifar í hellum og skútum, vinnustaðir þar sem aflað var fanga, svo sem leifar af seljum, verstöðvum, bólum, mógröfum, kolagröfum og rauðablæstri, tún- og akurgerði, leifar rétta, áveitumannvirki og aðrar ræktunarminjar, svo og leifar eftir veiðar til sjávar og sveita, vegir og götur, leifar af stíflum, leifar af brúm og öðrum samgöngumannvirkjum, vöð, varir, leifar hafnarmannvirkja og bátalægi, slippir, ferjustaðir, kláfar, vörður og önnur vega- og siglingamerki ásamt kennileitum þeirra, virki og skansar og leifar af öðrum varnarmannvirkjum, þingstaðir, meintir hörgar, hof og vé, brunnar, uppsprettur, álagablettir og aðrir staðir og kennileiti sem tengjast síðum, venjum, þjóðtrú eða þjóðsagnahefð, áletranir, myndir eða önnur verksummerki af manna völdum í hellum eða skútum, á klettum, klöppum eða jarðföstum steinum og minningarmörk í kirkjugörðum, haugar, dysjar og aðrir greftrunarstaðir úr heiðnum eða kristnum sið, skipsflök eða hlutar þeirra.

Fornminjar njóta friðunar nema annað sé ákveðið af Minjastofnun Íslands.

Í 21. grein laga um menningarminjar segir:

„fornleifum, sbr. 3. mgr. 3. gr., jafnt þeim sem eru friðlýstar sem þjóðminjar og þeim sem njóta friðunar í krafti aldurs, má enginn, hvorki landeigandi, ábúandi, framkvæmdaraðili né nokkur annar, spilla, granda eða breyta, hylja, laga, aflaga eða flytja úr stað nema með leyfi Minjastofnunar Íslands.“

Þetta á við um allar fornleifar, óháð sérstakri friðlýsingu. Friðhelgi fornleifa er ekki háð því að þær séu þekktar eða hafi verið skráðar. Sú skylda hvílir á sveitarfélögum eða framkvæmdaaðilum að gera Minjavernd ríkisins viðvart ef fyrirsjáanlegt er að minjar spillist vegna hvers konar framkvæmda eða breyttrar landnotkunar (sjá 12.gr.).

„Ef fornminjar sem áður voru ókunnar finnast við framkvæmd verks skal sá sem fyrir því stendur stöðva framkvæmd án tafar. Skal Minjastofnun Íslands láta framkvæma vettvangskonun umsvifalaust svo skera megi úr um eðli og umfang fundarins. Stofnuninni er skylt að ákveða svo fljótt sem auðið er hvort verki megi fram halda og með hvaða skilmálum. Óheimilt er að halda framkvæmdum áfram nema með skriflegu leyfi Minjastofnunar Íslands (24 gr.)”

Eitt af markmiðum fornleifaskráningar er að koma í veg fyrir að minjar verði fyrir skemmdum af gáleysi eða nauðsynjalausu. Fornleifaskráning nýtist við minjavörslu þegar ákveða á verndun á einstökum minjastöðum. Eins kemur hún að miklum notum vegna fyrirhugaðra framkvæmda. Þá er hægt að taka tillit til minjanna við skipulagsgerð og nýta þær í rannsókna eða kynningarskyni. Með fornleifaskráningu má einnig stórlega minnka líkur á að fornleifar komi óvænt í ljós við framkvæmdir sem gæti leitt til tafa á viðkomandi verki.

## 2.2 Skráning fornleifa

Verkefnanúmeri er úthlutað af Minjastofnun Íslands og svæðið hefur verið merkt inn á vefsíðu Minjastofnunar og skýrsla skráð þar sem og minjar sem mældar voru upp. Verkefnið fékk númerið *2181* og þar á eftir eru hlaupandanúmer rannsóknarinnar, dæmi: *2181-001*

## 2. FRAMKVÆMDARSVÆÐIÐ

Um er að ræða tvær línur sem liggja að frá tengiboxum að fjarskiptamöstrum í Ísafjarðardjúpi í landi Múla og hinsvegar Hvítanesi í Hestfirði. Línan við Múla liggur frá núverandi íbúðarhúsi, þvert yfir túnið neðan við húsið og svo í túni meðfram heimreið og þjóðvegi. Túnið hefur verið sléttað og engar minjar sjáalegar á yfirborði. Á Hvítanesi liggur strengurinn frá tengiboxi heimreið sunnan við bæinn og beint niður að vegi og liggur þar meðfram vegi og alveg að fjarskiptamastri.

### Hvítanes

#### Saga

Byggð hefur líklega verið á Hvítanesi síðan á landnámsöld því í landi Hvítanes er skáli sem hefur dæmigerða lögun landnámskála. Í jarðabók Árna og Páls Vítalín frá sem skráð var um 1710 er þess getið að tvíbýlt var í Hvítanesi. Þá var skógur til rafviða þrotin

en bjarglegur til kola og eldiviðar. Torf þurfti að sækja á þök og hey til annarra bæja um langa og slæma vegi. Uppblástur grandaði úthögum og skriður grönduðu túnum. Vatnsból brást sumar og vetur og var þá sótt um erfiðan veg í fjöru þar sem laug var. Heimræði tíðkaðist áður en ekki lengur vegna þess að fiskur gekk illa í Skötufjörð.<sup>2</sup> Í sýslu og sóknarlýsingum fyrir Eyrasókn sem rituð var á Hvítanesi í maí árið 1854 er hagar aðeins farinn að vænkast í Hvítanesi. Það ár var jörðin 24 hundruð með stórt tún og ógrasgefið víðlendi mikið. Fjörubeit var góð og trégrindur í öllum fjárhúsum. Þarna var róður hafinn aftur og róíð var á sumrin fyrir fisk og spöku út á fjörðinn.<sup>3</sup> Litlibær var byggður í landi Hvítaness um aldamótin 1900. Þá var byggt fallett hús af tveimur fjölskyldum sem stunduðu sjóinn. Fjölskyldurnar byggðu lítið fallett hús úr þeim efnivið sem nóg var af, sem var grjót og ruddu grýtt landslag til að gera lítið tún. Þjóðminjasafn Íslands gerði þetta fallega hús upp og þar er á sumrin veitingasala.

## Múli

### Saga

Jörðin Múli er var í Reykjafjarðarhrepp í Kirkjubólssókn

Í Jarðabók Árna og Páls Víталín segir um jörðina Múla að hún sé 24 hundruð<sup>4</sup> en árið er jörðin orðin 22,2 hundruð. Viðist vera tvíbýli á jörðinni og hún er í eigu þriggja systra frá Skarði á Skarðsströnd búa en erfðu jörðina eftir systur sína þegar hún lést í stórubólu. Jörðin virðist er lýst óvenjulega vel í Jarðabókinni þar eru raftviðir búnir en nægur skógur fyrir jörðina til kolagerðar. Einnig er veiði í ánni og nýtanlegir hagar. Þar er jafnframt útræði frá Gjörfudal. Talað er um eitt fornbyli sem hét Hlaðstekkur og sést þar til tófta. Einnig er getið að býli hafi til forna verið þar sem nú sel staðarins og hafi það heitið Vigdísarstaðir.<sup>5</sup>

<sup>2</sup> Jarðabók Árna Magnússonar og Páls Víталín 7 bindi, 1940.188-189.

<sup>3</sup> Sýslu og Sóknarlýsingar Ísafjarðar og Strandasókna, 1952:135-136.

<sup>5</sup> Jarðabók Árna Magnússonar og Páls Víталín.

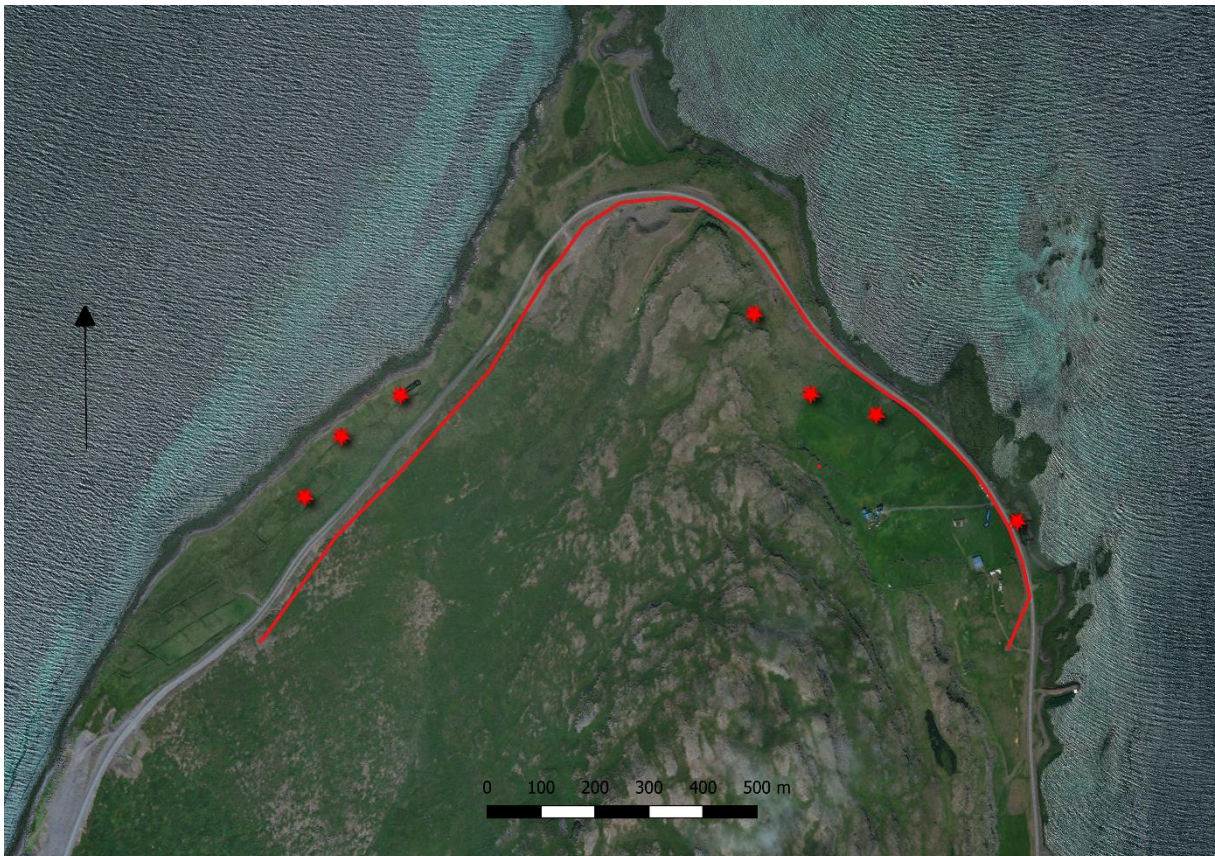
## 5.NIÐURSTÖÐUR

### Hvítanes

Þar sem strengurinn liggur í landi Hvítanes liggur hann meðfram Djúpvegi að stæðustum hluta nema þar sem hann liggur frá tengikassa og fer þá styðstu leið niður að veginum.

Hinum megin við Djúpveg á móts við heimreiðina að bænum Hvítanesi eru minjar sem skráðar voru í tengslum við framkvæmdir á útsýnis aðstöðu fyrir ferðamenn árið 2017.<sup>6</sup> Þær minjar eru í engri hættu þar sem þær eru hinum megin við veginn.

*Engar minjar eru í hættu þar sem fyrirhugað er að leggja strenginn frá tengiboxi í sunnan við túnið í Hvítanesi og að mastri sem er við austanverðan Hestfjörð.*



Mynd 1. Myndin sýnir hvar rafstrengurinn á að liggja. Á kortinu sjást minjar sem skráðar hafa verið á svæðinu og mældar inn vegna eldri rannsókna. Loftmynd: Bing

### Múli

<sup>6</sup> Fornleifakönnun vegna framkvæmda við áningarstað ferðamanna í landi Hvítaness við Djúp. Náttúrustofa Vestfjarða. NV nr. 18 – 17.



Strengurinn byrjar í túni neðan við núverandi íbúðarhús og liggur skáhalt niður tún og framhá fjárhúsum, síðan neðst í ræktuðu túni og þverar svo Djúpveg og fer aftur yfir slétt tún. Engar minjar eru sjáanlegar á yfirborði og ekki vitað til heimildir um minjar þar sem strengurinn liggur um.

Þar sem strengurinn liggur frá bænum var á túnakorti frá 1908 skráð órækt og bærinn og útihús tengd honum voru þá mun hærra í túninu en núverandi íbúðarhús. Engar minjar eru í hættu vegna lagningu strengsins í landi Múla.



Mynd 2. Túnakort sem lagt hefur verið yfir loftmynd sýnir að þar sem strengurinn liggur var í um 1908 órækt og enginn hús. Loftmynd :Bing.



Mynd 3. Loftmynd sem sýnir legu strengsins frá túninu við Múla og að mastri. Loftmynd. Bing

## 6. HEIMILDASKRÁ

Árni Magnússon og Páll Vídalín 1981. *Jarðabók Árna Magnússonar og Páls Vídalíns*. II. bindi. Gefin út af Hinu íslenska fræðafjelagi í Kaupmannahöfn.

Margrét Hrönn Hallmundsdóttir. 2017. *Fornleifakönnun vegna framkvæmda við áningarstað ferðamanna í landi Hvítaness við Djúp*. Náttúrustofa Vestfjarða. NV nr. 18 – 17.

Minjastofnun Íslands. *Veituframkvæmdir og fornleifar*. Leiðbeiningarrit 2015

*Sýslu og Sóknarlýsingar Ísafjarðar og Strandasókna*, 1952:

Sóknarlýsingar Vestfjarða II. 1952. Ísafjarðar og Strandasýslur. Samband Vestfízkra áttahagafélaga. Reykjavík.

### Óútgefnar heimildir.

Örnennaskrá Hvítanes . Örnefnastofnun Íslands.

Túnakort Múla. Þjóðskjalasafn Íslands

Túnakort Hvítanes. Þjóðskjalasafn Íslands