



NÁTTÚRUSTOFA  
VESTFJARÐA  
Fornleifadeild

# Fornleifaskráning vegna ofanflóðavarna í Vesturbyggð við Stekkjargil/Gilsbakkagil og Milligil á Bíldudal



Kristín Sýlvía Ragnarsdóttir

Margrét Hrönn Hallmundsdóttir

NV nr. 26-21  
Desember 2021

 <b>NÁTTÚRUSTOFA VESTFJARÐA</b>		<b>Dagsetning: Desember 2021</b>
		<b>Dreifing:</b> <input type="checkbox"/> Opin <input checked="" type="checkbox"/> Lokuð til: 1.4.2022 <input type="checkbox"/> Háð leyfi verkkaupa
<b>Skýrsla nr:</b> NV nr. 26-21	<b>Verknúmer:</b> 586	
<b>Heiti skýrslu:</b> Fornleifaskráning vegna ofanflóðavarna í Vesturbyggð við Stekkjargil/Gilsbakkagil og Milligil á Bíldudal.		<b>Blaðsíður:</b> 37
		<b>Upplag:</b> 5
<b>Höfundur:</b> Kristín Sylvía Ragnarsdóttir Margrét Hrönn Hallmundsdóttir		<b>Fjöldi korta:</b> 9
		<b>Gerð skýrslu/verkstig:</b>
<b>Verkefnisstjóri:</b> Margrét Hrönn Hallmundsdóttir		<b>Unnið fyrir:</b> Framkvæmdasýslu ríkisins
<b>Útdráttur</b> <p>Fornleifaskráning vegna ofanflóðavarna í Vesturbyggð á svæði ofan við þorpið við Stekkjargil/Gilsbakkagil og Milligil á Bíldudal. Fyrirhugað er að varnarmannvirki muni liggja ofan við byggðina við Dalbraut að núverandi leiðigarði undir Búðargili. Þrjár minjar voru skráðar innan áhrifasvæðis annars áfanga frumathugunar ofanflóðavarna á Bíldudal, voru þar steinhlaðið útihús og garðlag, steinhlaðið útihús og steinhlaðið garðlag.</p>		
<b>Lykilorð íslensk:</b> Fornleifaskráning, ofanflóðavarnir, Bíldudalur		<b>Lykilorð ensk:</b> Archaeological Survey, Avalanche Protection, Bíldudalur
<b>Undirskrift verkefnastjóra:</b> Margrét Hrönn Hallmundsdóttir		<b>Yfirfarið af:</b> Hulda Birna Albertsdóttir

## EFNISYFIRLIT

EFNISYFIRLIT .....	2
1. INNGANGUR.....	3
1.1 Forsaga og matskylda.....	3
2. AÐFERÐAFRÆÐI.....	5
2.1 Tilgangur fornleifaskráninga .....	6
2.2 Skráning fornleifa.....	7
3. FRAMKVÆMDARSVÆÐIÐ .....	7
3.1 Saga Litlu Eyri á Bíldudal.....	8
3.2 Fornleifaskráning Litlu Eyri .....	10
4. NIÐURSTÖÐUR .....	21
5. UMRÆÐUR.....	22
6. HEIMILDASKRÁ.....	24
7. SKRÁR .....	25
8. KORT.....	28

## 1. INNGANGUR

Að beiðni Sigurðar Hlöðverssonar hjá Framkvæmdasýslu ríkisins gerði Náttúrustofa Vestfjarða fornleifakönnun vegna ofanflóðavarna í Vesturbyggð á svæði ofan við þorpið, neðan Stekkjargils/Gilsbakkagils og Milligils á Bíldudal. Fyrirhugað er að varnarmannvirki muni liggja ofan við byggðina við Dalbraut að núverandi leiðigarði undir Búðargili.

Skýrsla þessi er unnin sem hluti af öðrum áfanga frumathugunar ofanflóðavarna á Bíldudal þar sem verða reistir þvergarðar ofan byggðar til að stöðva snjóflóð, grjóthrun, aurflóð og krapaflóð. Svæði norðan Stekkjargils/Gilsbakkagils undir Milligili var skráð árið 2014 af Náttúrustofu Vestfjarða og kom út í skýrslunni *Fornleifakönnun vegna fyrirhugaðra ofanflóðavarna á Bíldudal (NV nr. 4-14)*.<sup>1</sup>

### 1.1 Forsaga og matskylda

Framkvæmdin fellur undir lög um umhverfismat framkvæmda og áætlana nr. 111/2021 samkvæmt tölulið 2.02 (flokkur B) og 11.13 (flokkur B). Í flokki B eru tilgreindar þær framkvæmdir sem kunna að hafa í för með sér umtalsverð umhverfisáhrif.<sup>2</sup>

*Tafla 1. Tafla með töluliðum um matskyldu framkvæmdar samkvæmt lögum nr. 111/2021.*<sup>3</sup>

Töluliður	Lýsing	Flokkur
2.02	Efnistaka, utan þess sem tilgreint er í tölul. 2.01, þar sem áætlað er að raska 2,5 ha svæði eða stærra eða efnismagn er 50.000 m <sup>3</sup> eða meira, einnig efnistaka þar sem fleiri en einn efnistökuastaður vegna sömu framkvæmdar og á sama svæði ná samanlagt yfir 2,5 ha svæði eða stærra.	B
11.13	Varnargarðar til varnar ofanflóðum í þéttbýli.	B

Í skýrslu Verkís um annan áfanga frumathugunar er svo gert grein fyrir hönnun ofanflóðavarnagarða;

„Gert er ráð fyrir bröttum, 8-14 m háum þvergörðum neðan farvega þar sem hætta er talin á snjóflóðum. Varnargarðarnir eru staðsettir nálægt byggð svo flóð bremsist lítillaga áður en þau lendi á varnargörðum og aurkeilur neðan giljanna verði til þess að flóðin breiðist ofan garða. Brött flóðhlið verður byggð upp með jarðvegsstyrkingakerfi.

<sup>1</sup> Margrét Hrönn Hallmundsdóttir. 2014.

<sup>2</sup> Lög um mat á umhverfisáhrifum, lög nr. 111/2021.

<sup>3</sup> Lög um mat á umhverfisáhrifum, lög nr. 111/2021.

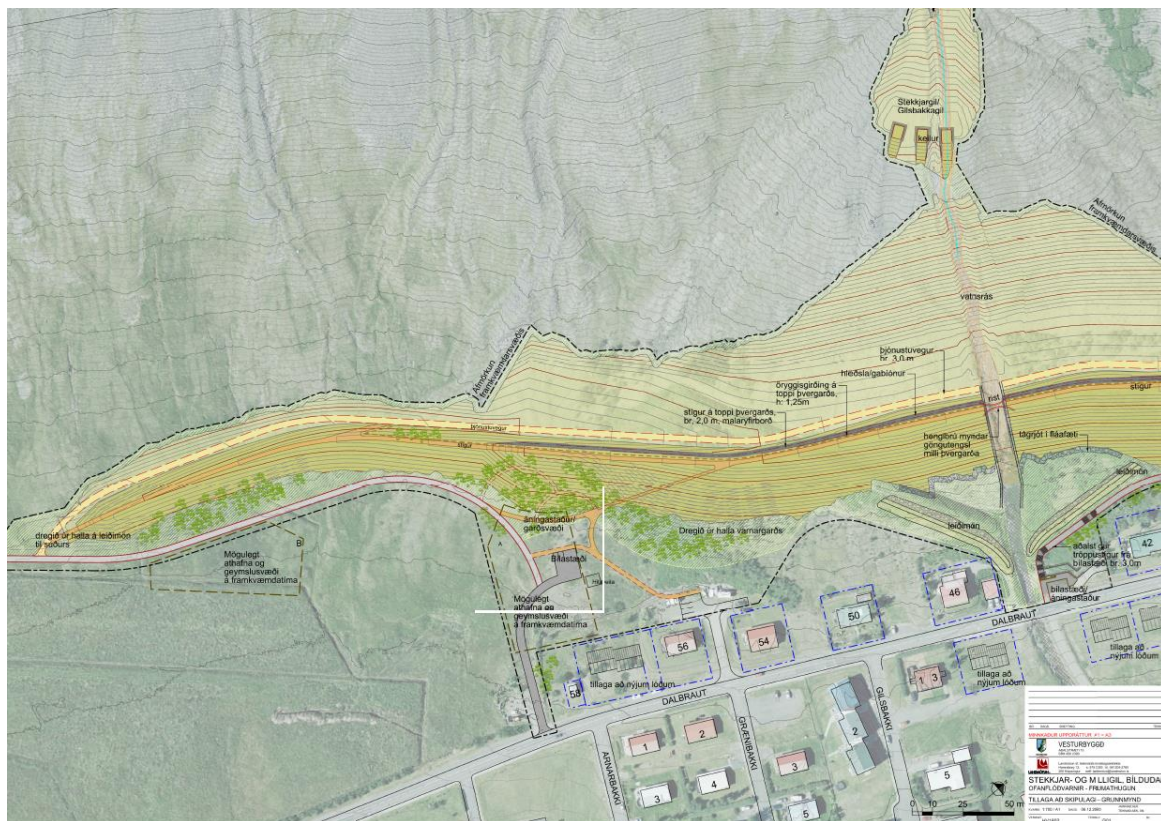
Ræsi eru ráðgerð undir görðunum á sömu stöðum og núverandi lækjarfarvegir í gegnum byggð. Yfirfara þarf alla vatnsvegi út í sjó. Gert er ráð fyrir að stækka þurfi ræsi og víkka og rofverja farvegi í gegnum byggð. Endanleg útfærsla verður unnin sem hluti verkhönnunar.

Yst og innst í bænum er lagt til að reisa 4-6 m háa jarðvegsgarða til þess að leiða vatn og stöðva aurflóð, krapaspýjur og grjót ofan byggðar.

Þrjár, 4,5 m háar, brattar keilur verða staðsettar neðan Stekkjargils, til þess að brjóta upp krapaflóð úr gilinu, áður en þau lenda á þvergarði. Brattar hliðar keilna verði byggðar upp með jarðvegssstyrkingakerfum eða á annan hátt.

Garðurinn neðan keilnanna undan Stekkjargili verður með opi og rist komið fyrir í opinu. Þannig verður greið leið fyrir ofanvatn niður í farveg Stekkjarlækjar í krapaflóði og komið í veg fyrir uppsöfnun vatns ofan garðs. Fyrirmynd hönnunar eru aurflóðavarnir í alpalöndum.

Ofan skóla er lagt til að reisa 8 m háan, steiptan þvergarð í um 5 m fjarlægð frá brekkuhlið, til þess að verja skólahúsið sérstaklega. Flytja þarf háspennustreng ofan byggðar í jörð, samhliða uppbyggingu varnargarðanna.<sup>4</sup>



**Mynd 1.** Áhrifasvæði annars áfanga ofanflóðavarna ofan við Dalbraut. Þar er gert ráð fyrir þvergarði, stíg og þjónustuveg innan framkvæmdasvæðis.<sup>5</sup>

<sup>4</sup> Kristín Martha Hákonardóttir, Snorri Gíslason og Áki Thoroddsen. 2020.

<sup>5</sup> Landmótun. 2020. Bls. 19

Framkvæmdasvæðið var gengið og minjar voru mældar upp. Vettvangsvinna fór fram þann 6. október 2021 og var unnin af Hermanni Jakob Hjartarsyni, Atla Rúnarssyni og Gunnari Grímssyni fornleifafræðingum. Kristín Sýlvía Ragnarsdóttir sá um skýrslu og kortagerð ásamt Margréti Hrönn Hallmundsdóttir fornleifafræðingum.

Við fornleifaskráningu voru skráðar þrjár fornleifar innan framkvæmdarsvæðis annars áfanga frumathugunar ofanflóðavarna. Utan við framkvæmdarsvæðið voru fjórar minjar sjáanlegar á yfirborði. Minjarnar voru merktar inn eftir loftmynd til að sýna að minjar eru að finna í nánasta umhverfi áhrifasvæðis.



*Mynd 2. Staðsetning framkvæmdarsvæðis er merkt með stjörnunni.<sup>6</sup>*

## 2. AÐFERÐAFRÆÐI

Aðferðafræði rannsóknarinnar byggir fyrst og fremst á fornleifaskráningu á vettvangi en að auki var farið yfir helstu heimildir um jarðirnar, s.s. örnefnaskrár, túnakort, jarðabækur og annað sem getur gefið vísbendingar um fornminjar. Notast var við Trimble Juno 5 uppmælingatæki og myndir teknar.

<sup>6</sup> Landmælingar Íslands.

## 2.1 Tilgangur fornleifaskráninga

Allir skráðir minjastaðir voru skráðir og voru teknir staðsetningarpunktar á hverjum stað með Trimble Juno 5 uppmælitæki. Minjastöðunum var lýst og ljósmyndir teknar af hverjum stað.

Í lögum um menningarminjar nr. 80 29. júní 2012 segir að lögin eigi að tryggja eftir föngum verndun menningarsögulegra minja í eigin umhverfi og að íslenskum menningararfi verði skilað óspilltum til komandi kynslóða. Eins eiga lögin að auðvelda aðgang að minjunum, kynna þær þjóðinni og greiða fyrir rannsóknum. Þá er fornleifaskráning bundin skipulagsgerð skv. lögnum, en í 16. gr. segir:

Skylt er að fornleifaskráning fari fram áður en gengið er frá svæðisskipulagi, aðalskipulagi eða deiliskipulagi eða endurskoðun þess og skal sá sem ber ábyrgð á skipulagsgerð í samræmi við skipulagslög standa straum af kostnaði við skráninguna.

Í 3. grein laganna eru fornleifar skilgreindar sem:

Fornleifar teljast hvers kyns mannvistarleifar, á landi, í jörðu, í jökli, sjó eða vatni, sem menn hafa gert eða mannaverk eru á og eru 100 ára og eldri, svo sem:

búsetulandslag, skrudgarðar og kirkjugarðar, byggðaleifar, bæjarstæði og bæjarleifar ásamt tilheyrandi leifum mannvirkja og öskuhauga, húsaleifar hvers kyns, svo sem leifar kirkna, bænhúsa, klaustra, þingstaða og búða, leifar af verbúðum, naustum og verslunarstöðum og byggðaleifar í hellum og skútum, vinnustaðir þar sem aflað var fanga, svo sem leifar af seljum, verstöðvum, bólum, mógröfum, kolagröfum og rauðablæstri, tún- og akurgerði, leifar rétta, áveitumannvirki og aðrar ræktunarminjar, svo og leifar eftir veiðar til sjávar og sveita, vegir og götur, leifar af stíflum, leifar af brúm og öðrum samgöngumannvirkjum, vöð, varir, leifar hafnarmannvirkja og bátalægi, slippir, ferjustaðir, kláfar, vörður og önnur vega- og siglingamerki ásamt kennileitum þeirra, virki og skansar og leifar af öðrum varnarmannvirkjum, þingstaðir, meintir hörgar, hof og vé, brunnar, uppsprettur, álagablettir og aðrir staðir og kennileiti sem tengjast siðum, venjum, þjóðtrú eða þjóðsagnahefð, áletranir, myndir eða önnur verksummerki af manna völdum í hellum eða skútum, á klettum, klöppum eða jarðföstum steinum og minningarmörk í kirkjugörðum, haugar, dysjar og aðrir greftrunarstaðir úr heiðnum eða kristnum sið, skipsflök eða hlutar þeirra.

Fornminjar njóta friðunar nema annað sé ákveðið af Minjastofnun Íslands.

Í 21. grein laga um menningarminjar segir:

fornleifum, sbr. 3. mgr. 3. gr., jafnt þeim sem eru friðlýstar sem þjóðminjar og þeim sem njóta friðunar í krafti aldurs, má enginn, hvorki landeigandi, ábúandi, framkvæmdaraðili né nokkur annar, spilla, granda eða breyta, hylja, laga, aflaga eða flytja úr stað nema með leyfi Minjastofnunar Íslands.

Þetta á við um allar fornleifar, óháð sérstakri friðlýsingu. Friðhelgi fornleifa er ekki háð því að þær séu þekktar eða hafi verið skráðar. Sú skylda hvílir á sveitarfélögum eða framkvæmdaaðilum að gera Minjavernd ríkisins viðvart ef fyrirsjáanlegt er að minjar spillist vegna hvers konar framkvæmda eða breytttrar landnotkunar (sjá 12.gr.).

Ef fornminjar sem áður voru ókunnar finnast við framkvæmd verks skal sá sem fyrir því stendur stöðva framkvæmd án tafar. Skal Minjastofnun Íslands láta framkvæma vettvangskönnun umsvifalaust svo skera megi úr um eðli og umfang fundarins. Stofnuninni er skylt að ákveða svo fljótt sem auðið er hvort verki megi fram halda og með hvaða skilmálum. Óheimilt er að halda framkvæmdum áfram nema með skriflegu leyfi Minjastofnunar Íslands (24 gr.).

Eitt af markmiðum fornleifaskráningar er að koma í veg fyrir að minjar verði fyrir skemmdum af gáleysi eða nauðsynjalausu. Fornleifaskráning nýtist við minjavörslu þegar ákveða á verndun á einstökum minjastöðum. Eins kemur hún að miklum notum vegna fyrirhugaðra framkvæmda. Þá er hægt að taka tillit til minjanna við skipulagsgerð og nýta þær í rannsókna eða kynningarskyni. Með fornleifaskráningu má einnig stórlega minnka líkur á að fornleifar komi óvænt í ljós við framkvæmdir sem gæti leitt til tafa á viðkomandi verki.

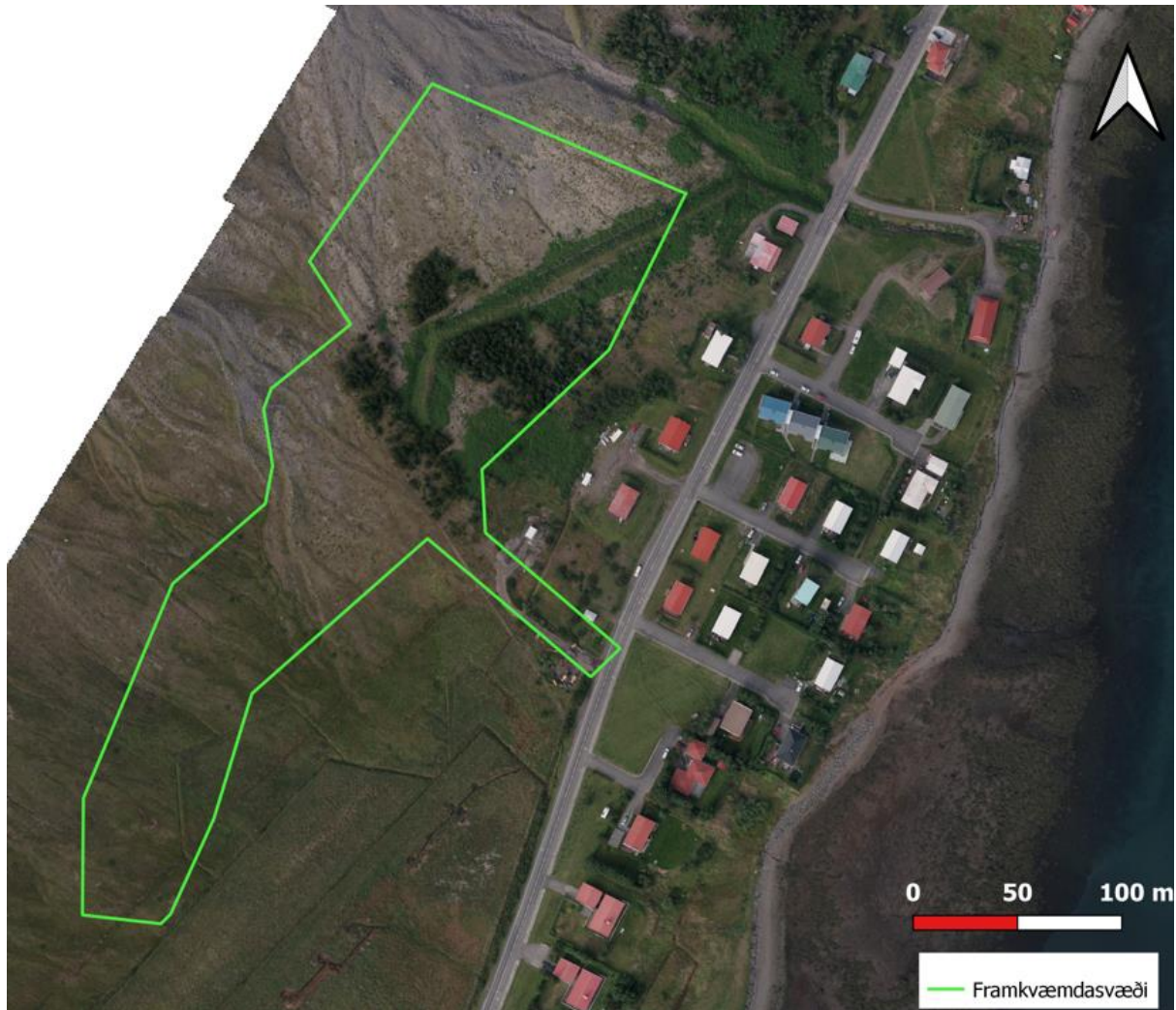
## **2.2 Skráning fornleifa**

Verkefnanúmeri er úthlutað af Minjastofnun Íslands og svæðið hefur verið merkt inn á vefsíðu Minjastofnunar og skýrsla skráð þar sem og minjar sem mældar voru upp. Verkefnið fékk númerið 2743 og þar á eftir eru hlaupandanúmer rannsóknarinnar, dæmi: 2743-001.

## **3. FRAMKVÆMDARSVÆÐIÐ**

Framkvæmdarsvæðið er innan eignarmarkna Litlueyri og var um 4 ha að stærð. Staðsetning annars áfanga ofanflóðavarnagarða er í hlíðinni sunnan og ofan við íbúðarhúsin á Dalbraut 56-46 á Bíldudal við Bíldudalsfjall.





Mynd 3. Framkvæmdasvæðið þar sem fornleifaskráning fór fram.

### 3.1 Saga Litlu Eyri á Bíldudal

Fyrstu heimildir sem koma fram um jörðina Litlu Eyri eru frá árinu 1569 er jarðirnar Litla Eyri og Hóll eru seldar með öllum gögnum og gæðum sem fylgt hafa að fornu og nýju.<sup>7</sup> Hjáleigur Hóls voru bæirnir Hóllakot, Hjallhóll og Hólshús en hjáleiga Litlu Eyrar var Litlueyrarhús.<sup>8</sup> Í jarðabók Árna Magnússonar og Páls Vídalín sem gerð var á Bíldudal um 1710 segir að Litla Eyri hafi fyrrum verið hjáleiga frá Hóli, í Jarðabókinni eru skráðar tvær hjáleigur frá Litlu Eyri, Litlueyrarhús sem áður hefur verið nefnd og svo tómthús sem stóð niður á Bíldudalseyri við hlið verslunarinnar og var kallað Búðeyri.<sup>9</sup>

<sup>7</sup> *Diplomatarium Islandicum*. Íslenskt fornbréfasafn. 15 bind.i 1947-50, bls 327

<sup>8</sup> Ingvaldur Nikurlásson 2001,bls 44

<sup>9</sup> Árni Magnússon og Páll Vídalín. 1938, bls. 378.

Á Bíldudal var ein af höfnum einokunarverslunar en ýmislegt bendir til þess að áður hafi þýskir kaupmenn stundað þar verslun. Þegar verslunin var gefin frjáls á 18. öld komst Bíldudalsverslun í hendur einkaaðila og fyrstur eftir að einokun var aflétt var Ólafur Thorlacius og var hann einn umsvifamesti kaupmaður landsins.<sup>10</sup>

Bænhús mun hafa verið á Hóli en var lagt af árið um 1674.<sup>11</sup> Á túninu á Hóli austan við bæjarhúsin er örnefnið Bænhúsflöt en þar sást móta fyrir grunnfleti bænhústóftarinnar um 1950 en hvarf við túnasléttun.<sup>12</sup>

Talið er að verslun hafi verið stunduð á Bíldudal lengi og hafi einkum enskir og þýskir kaupmenn verslað þar fyrr á öldum en verslun fór þá aðallega fram í skipum. Fyrsta heimildin um danska verslun á Bíldudal er kæra sem lögð var fram á verslunina á Hvestuþingi árið 1615.<sup>13</sup>

Snemma á 19. öld stóðu myndarleg verslunarhús á Bíldudal "*hin myndarlegustu sem Ebenezer Henderson kvaðst hafa séð á landinu á ferðum sínum 1814-1815*". Þau voru rífin fyrir 1880 en í lok aldarinnar reisti Pétur Thorsteinsson meðal annars verslunar- og íbúðarhús sem var talið ein glæsilegasta bygging sinnar gerðar á landinu, búið ýmsum nútímaþægindum svo sem rennandi vatni og frárennsli. Þegar Pétur keypti verslunina á Bíldudal 1880 var þar aðeins eitt íbúðarhús og nokkrir kofar auk húsa verslunarinnar, en næstu áratugi átti sér stað mikil uppbygging. Þegar Pétur kom á Bíldudal árið 1879 var byggð nær eingöngu á þeim bæjum sem voru í dalnum og aðeins voru þrjú hús á svæðinu sem bærinn byggðist síðar á. Hóf Pétur að kaupa skip og var byggð hafskipabryggja stuttu síðar og fjölgaði fólki á Bíldudal ört eftir það og fluttist þangað úr öllum landsfjórðungum. Nýtt verslunarhús var reist og hinn svonefndi Langiskúr sem var lengsta hús á Íslandi og notað undir saltfisk. Einnig risu bakarí, smiðja og kirkja. Vegur var lagður frá kauptúninu og að Litlu Eyri.<sup>14</sup> Mikil umsvif voru á Bíldudal á fyrrihluta tuttugustu aldar en fór að dragast saman á síðari hluta tuttugustu aldar.

<sup>10</sup> Sólrún Geirsdóttir, 2000, bls 3.

<sup>11</sup> Árni Magnússon og Páll Vídalín. 1938, bls. 376

<sup>12</sup> Ingvaldur Nikurlásson 2001,bls 45

<sup>13</sup> Ingvaldur Nikurlásson 2001,bls 45

<sup>14</sup> Hafliði Magnússon [útgáfuár vantar] bls, 26-27

## 3.2 Fornleifaskráning Litlu Eyri

**Númer:** 2743-001

**Hlutverk:** Útihús

**Tegund:** Tóft, Garðlag

**Staðsetning:** A: 288048  
N: 583537

**Lengd:** 5,3 m

**Breidd:** 2,8 m

**Hæð veggja:** 20-30 cm

**Ástand:** Vel greinanlegar  
fornleifar

**Horfin:** Nei

**Hættumat:** Mikil hætta

**Hættuorsök:** Framkvæmdir

**Friðlýst:** Nei

**Staðhættir:**

Í um 140 m vestan við Dalbraut 56 og 22 m norðvestan við tóft [2743-002] er steinhlaðin tóft og hluti úr garðlagi. Tóftin er staðsett í halla og hefur þar líklega verið útihús með garðlagi.

**Minjalýsing:**

Tóftin er steinhlaðin úr grjóti og er hefur eitt hólf. Hólfið er 2,9 m að lengd, 2,5 m að breidd og er veggjahæð um 20-30 cm á hæð. Veggjabykk er 50 cm og er op er inn í tóftina á suðaustur hliðinni. Við norðvestur hlið hólfins er hluti úr garðlagi sem liggur norðaustur-suðvestur. Garðlagið er um 2,5 m að lengd og 45 cm að breidd og sambyggt tóftinni. Grjót í hleðslum tóftarinnar og garðlagsins hefur verið fengið úr nánasta umhverfi og er grjótið lítið grasi gróið.



Mynd 4. Tóft og sambyggt garðlag [2743-001] merkt inn á loftmynd.



*Mynd 5. Tóft [2743-001] þar sjást hleðslur hluta úr garðlagi utan við bygginguna efst á myndinni.*

**Númer:** 2743-002

**Hlutverk:** Útihús

**Tegund:** Tóft

**Staðsetning:** A: 288035  
N: 583557

**Lengd:** 4,2 m

**Breidd:** 4,2 m

**Hæð veggja:** 40 cm

**Ástand:** Vel greinanlegar  
fornleifar

**Horfin:** Nei

**Hættumat:** Hætta

**Hættuorsök:** Framkvæmdir

**Friðlýst:** Nei

**Staðhættir:**

Í um 22 m norðvestan við tóft [2743-001] ofar í hallanum er steinhlaðin tóft með einu hólf.

**Minjalýsing:**

Tóftin er 4,5 m löng og 4 m á breidd. Eitt hólf er á tóftinni og er op er inn á norðvestur hlið. Hæð veggja er um 40 cm og er suðvestur veggur breiðari (1,7 m) og lengri en á norðaustur hliðinni (80 cm). Líklega er þarna útihús eða einhverskonar fjárhús.

Innanmál er 1,7 m að lengd og 1,1 m að breidd. Við suðvestur vegginn að innan er stórt grjót sem hefur afmarkað jötu eða lítið hólf.



Mynd 6. Tóft [2743-002] mæld inn á loftmynd.



*Mynd 7. Horft inn í tóft [2743-002] þar sést jata eða hólf við suðvestur vegginn að innan.*

**Númer:** 2743-003

**Hlutverk:** Óþekkt

**Tegund:** Garðlag

**Staðsetning:** A: 288196  
N: 583652

**Lengd:** 3 m

**Breidd:** 50 cm

**Hæð veggja:** 20 cm

**Ástand:** Greinanlegar  
fornleifar

**Horfin:** Nei

**Hættumat:** Hætta

**Hættuorsök:** Framkvæmdir

**Friðlýst:** Nei

**Staðhættir:**

Sunnan við núverandi mön vestan við Stekkjargil (Gilsbakkagil) og 49 m norðvestan við Dalbraut 46 er steinhlaðið garðlag sem liggur í austur-vestur.

**Minjalýsing:**

Garðlagið er steinhlaðið og eru sjáanlegar 2 raðir af grjóti í mjög gróðurmiklu umhverfi. Garðlagið er 3 m langt og 50 cm breitt. Líklega hefur garðurinn verið stærri en hann hefur að öllum líkindum raskast við gerð manarinnar sem er norðan við garðlagið.



Mynd 8. Hleðsla [2743-003] merkt inn á loftmynd.



Mynd 9. Garðlag [2743-003], þarna sjást steinahleðslurnar undir gróðrinum.

**Númer:** 2743-004 – Utan svæðis

**Hlutverk:** Útihús

**Tegund:** Tóft

**Staðsetning:** A: 288063  
N: 583473

**Lengd:** 7 m

**Breidd:** 5 m

**Ástand:** Greinanlegar fornleifar

**Horfin:** Nei

**Hættumat:** Engin hætta

**Hættuorsök:** Framkvæmdir

**Friðlýst:** Nei

**Staðhættir:**



Mynd 10. Útihús 2743-004 og rétt 2743-005 merkt inn á loftmynd.



Tóftin er utan svæðis og er staðsett í 20 m suðvestur af garðlagi 2743-005 og 60 m sunnan við útihús og garðlag 2743-001.

**Minjalýsing:**

Tóftin er 7 m utan framkvæmdasvæðis og skráð eftir loftmyndum þar sem hún er utan svæðis. Á loftmynd frá 1969 virðist tóftin vera tvíhólfa en á nútímalegri loftmynd virðist einungis vera sjáanlegt eitt hólf. Tóftin er 7 m á lengd og 5 m að breidd.



Mynd 11. Minjarnar eru sjáanlegar á loftmynd frá árinu 1969.<sup>15</sup>

<sup>15</sup> Landmælingar Íslands. Loftmyndasafn LMÍ.

**Númer: 2743-005 – Utan svæðis****Hlutverk:** Rétt**Tegund:** Garðlag**Staðsetning:** A: 288091 N:  
583483**Lengd:** 7,6 m**Breidd:** 5,3 m**Ástand:** Illgreinanlegar fornleifar**Horfin:** Nei**Hættumat:** Engin hætta**Hættuorsök:** Framkvæmdir**Friðlýst:** Nei**Staðhættir:**

Garðlagið er utan svæðis og er staðsett í 20 m norðaustan við tóft 2743-004 og 57 m suðaustan við útihús og garðlag 2743-001.

**Minjalýsing:**

Garðlagið er 12 m utan framkvæmdasvæðis og skráð eftir loftmyndum þar sem hún er utan svæðis. Á loftmynd frá árinu 1969 er sjáanlegt ferhyrnd rétt. Á nútímalegri loftmynd er þessi rétt óljós en þó er L-laga garðlag sjáanlegt á yfirborði. Garðlagið sem er sjáanlegt á nútímalegri loftmynd er 7,6 m á lengd og 5,3 m á breidd. Möguleg stærð réttarinnar á loftmynd frá 1969 er um 34 m á lengd og 24 m á breidd.



Mynd 12. Líklega er réttin sem er sjáanleg á loftmynd frá árinu 1969 innan rauða hringsins. Einungis var hluti úr garðlagi sjáanlegt á yfirborði á nútímalegri loftmynd.



Mynd 13. Möguleg rétt sjáanleg á loftmynd frá 1969.<sup>16</sup>

**Númer:** 2743-006 – Utan svæðis

**Hlutverk:** Óþekkt

**Tegund:** Þúst

**Staðsetning:** A: 288206    N: 583622

**Lengd:** 5 m

**Breidd:** 4,6 m

**Ástand:** Illgreinanlegar fornleifar

**Horfin:** Nei

**Hættumat:** Engin hætta

**Hættuorsök:** Framkvæmdir

**Friðlýst:** Nei

**Staðhættir:**

Þústin er staðsett 27 m suðvestan við Dalbraut 50 og 32 m sunnan við garðlag 2743-003.

**Minjalýsing:**

<sup>16</sup> Landmælingar Íslands. Loftmyndasafn LMÍ.

Þústin er 9 m utan framkvæmdasvæðis og var skráð eftir loftmyndum þar sem hún er utan svæðis. Illgreinanleg þúst og ekki víst um fornleifar að ræða.



Mynd 14. Staðsetning þústar 2743-006 merkt inn á loftmynd.

**Númer:** 2743-007 – Utan svæðis

**Hlutverk:** Útihús

**Tegund:** Tóft

**Staðsetning:** A: 288009    N: 583573

**Lengd:** 2,7 m

**Breidd:** 2,6 m

**Ástand:** Greinanlegar fornleifar

**Horfin:** Nei

**Hættumat:** Engin hætta

**Hættuorsök:** Framkvæmdir

**Friðlýst:** Nei

**Staðhættir:**

Tóftin er staðsett 27 m norðvestan við tóft við 2743-002 og er um 15 m utan framkvæmdarsvæðis.

### Minjalýsing:

Útihúsið var skráð eftir loftmyndum þar sem hún er utan svæðis. Tóftin er greinanleg á loftmyndum og er 2,7 m að lengd og 2,6 m á breidd. Op er inn í tóftina við norðvestur horn.



Mynd 15. Rúst 2743-007 merkt inn á loftmynd.

## 4. NIÐURSTÖÐUR

Ljóst er að innan landamerkja Litlu Eyri eru margar minjar og heimildir um minjar sem tengjast búsetu á jörðinni yfir aldirnar. Þrjár minjar voru skráðar innan áhrifasvæðis annars áfanga frumathugunar ofanflóðavarna á Bíldudal og voru það tóft líklegs útihúss og garðlag [2743-001], tóft líklegs útihúss [2743-002] og garðlag [2743-003].

Tóftirnar og garðlagið var byggt úr grjóti sem hefur verið fengið úr nánasta umhverfi. Ekkert torf var sjáanlegt í hleðslum veggjanna. Umhverfið í hallanum vestan Stekkjargils (Gilsbakkagils) er malar og steinmikið og því hafa fornleifarnar verið byggðar úr grjóti en ekki torfi.

Rúmir 20 m eru á milli tóftar [2743-001] og tóftar [2743-002] og er líklegt að þar hafi verið hús tengd búskapi t.d. fjárhús og lambhús. Húsin voru bæði staðsett ofan túna og í miklum halla vestan við Stekkjargil (Gilsbakkagil).

Hleðsla [2743-003] er að öllum líkindum garðlag en þó er einnig möguleiki á að þar hafi verið hús af einhverju tagi sem hefur raskast við framkvæmdir á svæðinu og við gerð manarinnar til norðurs.

Utan við og í um 5-15 m fjarlægð frá afmörkun áhrifasvæðis eru fjórar minjar sjáanlegar á yfirborði, en þar sem þær eru utan svæðis voru þær mældar inn eftir loftmyndum og því ekki skráðar við vettvangskönnun.

Hætta er á að fornleifarnar verði fyrir skemmdum við framkvæmdir þar sem fyrirhugað er að reisa þar 8-14 m háa þvergarða, til að stöðva snjóflóð, grjóthrun, aurflóð og krapaflóð, og þjónustuveg. Tóft [2743-001] mun fara undir þjónustuveg sem verður staðsettur norðvestan við þvergarðinn. Tóft [2743-002] er staðsett á afmörkun framkvæmdarsvæðis og því í minni hættu. Garðlag [2743-003] er staðsett við botn þvergarðs og mun því að öllum líkindum hverfa undir hann.

## 5. UMRÆÐUR

Í töflunni hér að neðan er skrá yfir minjar, lýsing á þeim og hættumat vegna framkvæmda ofanflóðavarna á Bíldudal. Þar er einnig tekið saman minjar sem eru utan svæðis en vegna nálægðar þeirra við framkvæmdarsvæðið er lagt til að þær verði merktar. Í töflunni eru einnig teknar með minjar sem eru í hættu vegna fyrirhugaðra framkvæmda ofanflóðavarna sem voru skráðar árið 2014 og komu fram í skýrslunni *Fornleifakönnun vegna fyrirhugaðra ofanflóðavarna á Bíldudal*.<sup>17</sup>

Númer minja	Tegund	Hættumat	Hætta vegna	Tillaga að mótvægisáðgerð
ÍS-140458- 200-003	Stekkur/ heimild	Horfið		
ÍS-140458- 200-004	Útihús	Horfið		
ÍS-140458- 200-005	Útihús/ þúst	Mikil hættu	Inn á röskunarsvæði	Búið að gera mótvægisáðgerðir árið 2015
ÍS-140458- 200-006	Útihús/ þúst	Mikil hættu	Inn á röskunarsvæði	Búið að gera mótvægisáðgerðir árið 2015
ÍS-140458- 200-007	Matjurtargarður	Hætta	Inn á röskunarsvæði	Búið að gera mótvægisáðgerðir árið 2015
ÍS-140458- 200-008	Niðurgroftur	Hætta	Inn á röskunarsvæði	Búið að gera mótvægisáðgerðir árið 2015
ÍS-140458- 200-009	Garðlag	Mikil hættu	Inn á röskunarsvæði	Búið að gera mótvægisáðgerðir árið 2015
ÍS-140458- 200-010	Garðlag	Hætta	Inn á röskunarsvæði	Athuga þarf eðli og umfang
ÍS-140458- 200-011	Óþekkt/ útihús	Hætta	Inn á röskunarsvæði	Athuga þarf eðli og umfang
ÍS-140458- 200-012	Útihús	Hætta	Nærri fyrirhuguðum göngustíg	Merkja þarf minjar
ÍS-140458- 200-013	Býli	Utan svæðis en nærri framkvæmdum		Merkja þarf minjar
ÍS-140458- 200-014	Útihús/ rúst	Utan svæðis en nærri framkvæmdum		Merkja þarf minjar
2743-001	Útihús/rúst/ garðlag	Mikil hættu	Inn á röskunarsvæði, fellur undir þjónustuveg	Athuga þarf eðli og umfang
2743-002	Útihús/ tóft	Hætta	Rétt við afmörkun	Athuga þarf eðli og umfang

<sup>17</sup> Margrét Hrönn Hallmundsdóttir. 2014

			framkvæmdarsvæðis þar sem raskað svæði/ skering er staðsett	
2743-003	Óþekkt/ garðlag	Hætta	Rétt innan afmörkun þvergarðs	Athuga þarf eðli og umfang
2743-004	Útihús/ tóft	Utan svæðis en nærri framkvæmdum		Merkja þarf minjar
2743-005	Rétt/ garðlag	Utan svæðis en nærri framkvæmdum		Merkja þarf minjar
2743-006	Óþekkt/ þúst	Utan svæðis en nærri framkvæmdum		Merkja þarf minjar
2743-007	Útihús/ rúst	Utan svæðis en nærri framkvæmdum		Merkja þarf minjar



## 6. HEIMILDASKRÁ

Árni Magnússon og Páll Vídalín, *Jarðabók Árna Magnússonar og Páls Vídalíns. VII. bindi.* Hið íslenska fræðafjelag,

*Diplomatarium Islandicum, Íslenzkt fornbréfasafn. I-XII.* Hið íslenska bókmenntafjelag, Reykjavík, 1906-13.

Hafliði Magnússon [útgáfuár vantar] *Arnarfjörður Þjóðsögur, galdrasögur, kynjasögur, heimildir og Örnefni í réttri röð eftir fjörðum og dölum* [útgáfu vantar]. [útgáfustað vantar]

Ingvaldur Nikulásson. 2001. *Mannlíf og saga fyrir vestan. Þjóðlegur fróðleikur gamall og nýr.* Ritröð 9. hefti. Vestfirski forlagið. Hrafnseyri

Kristín Martha Hákonardóttir, Snorri Gíslason og Áki Thoroddsen. 2020. Ofanflóðavarnir í Vesturbyggð. Stekkjargil/Gilsbakkagil og Milligil á Bíldudal. Annar áfangi frumathugunar: Þvergarðar. Nóvember 2020.

Landmótun. 2020. *Frumathugun – Mótvægisáðgerðir, Tillaga að skipulagi.* Skýrsla. Nóvember 2020, Reykjavík.

Landmælingar Íslands. Stafræn kortgögn LMÍ.

Landmælingar Íslands. Loftmyndasafn LMÍ. Svæði nr : 12 - Bíldudalur. Tökudagur : 1969-08-23. Flughæð : 1800 metrar. Brennividd linsu : 115,06. Stærð filmu : 18x18. Yfirlöppun : 80. Tegund myndar : SH. Flokkur : B númer : 3763 til 3766.

Margrét Hrönn Hallmundsdóttir. 2014. Fornleifakönnun vegna fyrirhugaðra ofnflóðavarna á Bíldudal. Náttúrustofa Vestfjarða. NV nr. 4-14.

Sólrún Geirsdóttir. *Byggingarár húsa á Bíldudal. Unnið fyrir Veðurstofu Íslands.* Náttúrustofa Vestfjarða. NV nr.6-00. 2000.

### Lög og reglugerðir

Lög um umhverfismat framkvæmda og áætlana, lög nr. 111/2021.

## 7. SKRÁR

Númer	Tegund	Hlutverk	Ástand	Horfin	Hættumat	Lýsing	Austur	Norður
001	Tóft	Útihús	Vel greinanlegar fornleifar	Nei	Mikil hætta	Í um 140 m vestan við Dalbraut 56 og 22 m norðvestan við rúst 002 er steinhlaðin tóft og hluti úr garðlag. Tóftin er staðsett í halla og hefur þar líklega verið útihús með garðlagi. Tóftin er steinhlaðin úr grjóti og er hefur eitt hólf. Hólfið er 2,9 m að lengd, 2,5 m að breidd og er veggjahæð um 20-30 cm á hæð. Veggjaþykkt er 50 cm og er op er inn í rústina á suðaustur hliðinni. Við norðvestur hlið er hólsins er hluti úr garðlagi sem liggur norðaustur-suðvestur. Garðlagið er um 2,5 m að lengd og 45 cm að breidd og sambyggt tóftinni. Grjót í hleðslum tóftarinnar og garðlagsins er lítið grasi gróið og hefur verið fengið úr nánasta umhverfi.	288048	583537
002	Tóft, Garðlag	Útihús	Vel greinanlegar fornleifar	Nei	Hætta	Í um 22 m norðvestan við rúst 001 ofar í hallanum er steinhlaðin tóft með einu hólf. Rústin er 4,5 m löng og 4 m á breidd. Eitt hólf er á rústinni og er op er inn í rústina á norðvestur hlið. Hæð veggja er um 40 cm og er suðvestur veggur breiðari (1,7 m) og lengri en á norðaustur hliðinni (80 cm). Líklega er þarna útihús eða einhverskonar fjárhús. Innanmál er 1,7 m að lengd og 1,1 m að breidd. Við suðvestur vegginn að innan er stórt grjót sem hefur afmarkað jötu eða lítið hólf.	288035	583557
003	Garðlag	Óþekkt	Greinanlegar fornleifar	Nei	Hætta	Sunnan við núverandi mön vestan við Stekkjargil (Gilsbakkagil) og 49 m norðvestan við Dalbraut 46 er steinhlaðið garðlag sem liggur í austur-vestur. Garðlagið er steinhlaðið og eru sjáanlegar 2 raðir af grjóti í mjög gróðurmiklu umhverfi. Garðlagið er 3 m langt og 50 cm breitt. Líklega hefur garðurinn verið stærri en hann hefur að öllum líkindum raskast við gerð manarinnar sem er norðan við garðlagið.	288196	583652

004			Greinanlegar fornleifar	Nei	Utan svæðis	Tóftin er utan svæðis og er staðsett í 20 m suðvestur af garðlagi 2743-005 og 60 m sunnan við útihús og garðlag 2743-001. Tóftin er 7 m utan framkvæmdasvæðis og skráð eftir loftmyndum þar sem hún er utan svæðis. Á loftmynd frá 19609 virðist tóftin vera tvíhólfa en á nútímalegri loftmynd virðist einungis vera sjáanlegt eitt hólf. Tóftin er 7 m á lengd og 5 m að breidd.	288063	583473
005			Greinanlegar fornleifar	Nei	Utan svæðis	Garðlagið er utan svæðis og er staðsett í 20 m norðaustan við tóft 2743-004 og 57 m suðaustan við útihús og garðlag 2743-001. Garðlagið er 12 m utan framkvæmdasvæðis og skráð eftir loftmyndum þar sem hún er utan svæðis. Á loftmynd frá árinu 1969 er sjáanlegt ferhyrnt rétt. Á nútímalegri loftmynd er þessi rétt óljós en þó er L-laga garðlag sjáanlegt á yfirborði. Garðlagið sem er sjáanlegt á nútímalegri loftmynd er 7,6 m á lengd og 5,3 m á breidd. Möguleg stærð réttarinnar á loftmynd frá 1969 er um 34 m á lengd og 24 m á breidd.	288091	583483
006			Greinanlegar fornleifar	Nei	Utan svæðis	Þústin er staðsett 27 m suðvestan við Dalbraut 50 og 32 m sunnan við garðlag 2743-003. Þústin er 9 m utan framkvæmdasvæðis og var skráð eftir loftmyndum þar sem hún er utan svæðis. Illgreinanleg þúst og ekki víst um fornleifar að ræða.	288206	583622

---

007			Greinanlegar fornleifar	Nei		Tóftin er staðsett 27 m norðvestan við tóft við 2743-002 og er um 15 m utan framkvæmdarsvæðis. Útihúsið var skráð eftir loftmyndum þar sem hún er utan svæðis. Tóftin er greinanleg á á loftmyndum og er 2,7 m að lengd og 2,6 m á breidd. Op er inn í tóftina við norðvestur horn.	288009	583573
-----	--	--	----------------------------	-----	--	---	--------	--------

## 8. KORT

