



NÁTTÚRUSTOFA  
VESTFJARÐA

# Gróðurathugun á Dynjandisheiði og Bíldudalsvegi

Unnið fyrir Vegagerðina

Hafdís Sturlaugsdóttir

NV nr. 04-17  
Febrúar 2017

 <b>NÁTTÚRUSTOFA VESTFJARÐA</b>		<b>Dagsetning mán/ár:</b> Febrúar 2017
		<b>Dreifing:</b> <input type="checkbox"/> Opin <input checked="" type="checkbox"/> Lokuð til: 1.6.2017 <input type="checkbox"/> Háð leyfi verkkaupa
<b>Skýrsla nr:</b> NV nr. 04-17	<b>Verknúmer:</b> 391	
<b>Heiti skýrslu:</b> Gróðurathugun á Dynjandisheiði og Bíldudalsvegi		<b>Blaðsíður:</b> 41
		<b>Fjöldi viðauka:</b> 0
<b>Höfundur:</b> Hafdís Sturlaugsdóttir		<b>Upplag:</b> 15
		<b>Fjöldi korta:</b> 17
<b>Unnið fyrir:</b> Vegagerðina		<b>Gerð skýrslu/Verkstig:</b> <b>Drög</b>
<b>Verkefnisstjóri:</b> Hulda Birna Albertsdóttir		<b>Samstarfsaðilar:</b>
<b>ÚTDRÁTTUR</b> <p>Fyrirhuguð er framkvæmd á Vestfjarðavegi (60) milli Flókalundar í Vatnsfirði við norðanverðan Breiðafjörð og Hófsár í Borgarfirði. Í tengslum við þá framkvæmd þarf að endurbyggja og leggja nýjan Bíldudalsveg (63). Að beiðni Vegagerðarinnar gerði Náttúrustofa Vestfjarða athugun á gróðri á svæðinu og einnig mælingar á lífmassa birkiskógar og birkikjarrs á svæðinu.</p> <p>Gróður á framkvæmdarsvæðinu er mjög fjölbreyttur enda svæðið stórt og nær frá fjöru upp í 500 m hæð. Mosagróður var um 42% af grónu landi á rannsóknarsvæðinu. Stór hluti af mosagróðri var ekki í fullri þekju. Graslandi var 25% af grónu landi. Birkikjarr var 12% af grónu landi og fjalldrapamói og lyngmói um 6% hvor. Votlendi var um 4% af öllu grónu landi á svæðinu. Um fjórðungur alls rannsóknarsvæðisins var ógróið land.</p> <p>Alls fundust á svæðinu 143 tegundir háplantna á öllu rannsóknarsvæðinu en á bilinu 58 til 98 tegundir á hverju svæði fyrir sig.</p> <p>Lífmassi skóganna var reiknaður á bilinu frá 9.500 – 24.300. Miðað við 200 m veglínu er gert ráð fyrir að skerðing á lífmassa verði 63.600 – 217.300 kg/þurrefnis á þeim svæðum, sem gert er ráð fyrir skerðingu á birki.</p>		
<b>Lykilorð íslensk:</b> Gróður, Gróðurathuganir, Dynjandisheiði.		<b>Lykilorð ensk:</b> Vegetation, Vegetation mapping, Dynjandisheiði.
<b>Undirskrift verkefnastjóra:</b> 		<b>Yfirfarið af:</b> Hulda Birna Albertsdóttir

## EFNISYFIRLIT

ÚTDRÁTTUR .....	2
INNGANGUR .....	5
STAÐHÆTTIR .....	5
Athgunarsvæði .....	5
Friðun og verndarákvæði .....	7
Geirþjófsfjörður .....	8
Dynjandi .....	8
AÐFERÐIR .....	9
Gróður .....	9
Lífmassi .....	9
Uppgjör og útreikningar .....	9
NIÐURSTÖÐUR .....	10
Svæði 1 .....	10
Svæði 2 .....	11
Svæði 3 .....	12
Svæði 4 .....	14
Svæði 5 .....	15
Svæði 6 .....	17
Svæði 7 .....	17
Svæði 8 .....	18
Svæði 9 .....	19
Svæði 10 .....	20
Svæði 11 .....	21
Svæði 12 .....	21
Svæði 13 .....	22
Svæði 14 .....	23
Tegundir háplantna .....	24
Lífmassi .....	28
Svæði 2 .....	28
Svæði 6 .....	28
Svæði 9 .....	28
UMRÆÐUR .....	29
Gróður .....	29
Verndarsvæði .....	30
Lífmassi .....	30
ÞAKKIR .....	32
HEMILDASKRÁ .....	33
Kort .....	35
Kort 3 - 4: svæði 1 og 2 .....	35
Kort 5 - 6: svæði 3 og 4 .....	36
Kort 7 - 8: svæði 5a og 5b .....	37
Kort 9 - 10 svæði 6 og 7 .....	38
Kort 11 - 12: svæði 8 og 10 .....	39

---

Kort 13 - 15: svæði 9, 11 og 12 .....	40
Kort 16 - 17: svæði 13 og 14 .....	41

## INNGANGUR

Fyrirhuguð er framkvæmd á Vestfjarðavegi (60) milli Flókalundar í Vatnsfirði við norðanverðan Breiðafjörð og Hófsár í Borgarfirði. Í tengslum við þá framkvæmd þarf að endurbyggja og leggja nýjan Bíldudalsveg (63) frá Hvassanesi við mynni Fossfjarðar að vestanverðu og að Vestfjarðavegi í Helluskarði. Núverandi vegur frá Flókalundi að Mjólkárirkjun er 37,1 km langur en nýr vegur um Dynjandisheiði er áætlaður 31,9- 39 km að lengd, háð leiðarvali. Núverandi vegur um Bíldudalsveg frá Hvassnesi að Helluskarði er 29,2 km langur en nýr vegur verður 28,8 km langur.

Að beiðni Vegagerðarinnar gerði Náttúrustofa Vestfjarða athugun á gróðri á svæðinu og einnig mælingar á lífmassa birkiskógar og birkikjarrs á svæðinu.

Gerð var úttekt á núverandi gróðurfari rannsóknarsvæðisins á 100 metra belti frá miðlínu vegar. Rannsóknarsvæðinu var skipt upp í 14 minni svæði (Tafla 1). Upplýsingar um gróður- og landgerðir, flatarmál þeirra, gróðurþekju og gróðurfur á hverju svæði fyrir sig eru birtar í mynd af svæðunum og töflum.

Lífmassamælingar eru gerðar vegna ákvæða um bindingu kolefnis með ræktun, samkvæmt Kyoto bókun við Rammasamning Sameinuðu þjóðanna um loftslagsmál, ber ríkjum að skrá alla varanlega skógareyðingu og gera grein fyrir losun gróðurhúsalofttegunda vegna hennar (Vefur Alþingis). Náttúrulegur birkiskógur á Íslandi var mældur 1.506 km<sup>2</sup> árið 2014 (Rannsóknarstöð skógræktar Mógilsá 2015). Birkiskógar eru víða á Vesturlandi og Vestfjörðum en þar er að finna 47% af öllum náttúrulegum birkiskógum og birkikjarri á landinu (Ása L. Aradóttir 2006). Á Vestfjörðum eru náttúrulegir birkiskógar aðallega inni í fjörðum en síður úti á nesjum. Náttúrulegir birkiskógar eru undir eftirliti og vernd Umhverfisstofnunar og Skógræktar ríkisins samkvæmt Náttúruverndarlögum (Lög um náttúruvernd nr. 60/2013).

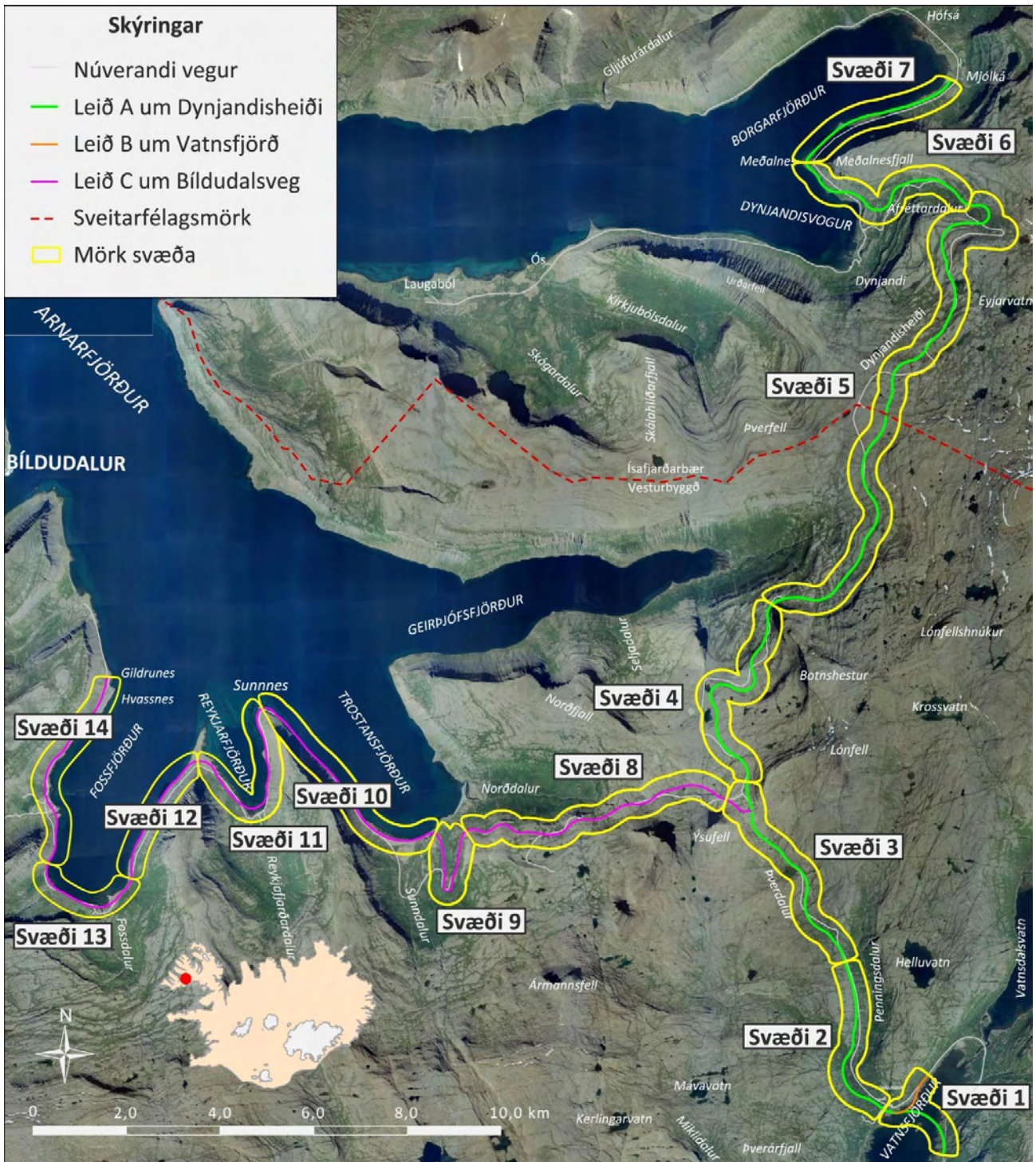
## STAÐHÆTTIR

### Athugunarsvæði

Rannsóknarsvæðið er stórt og var því skipt niður í 14 minni svæði (Kort 1). Svæðaskiptingin var gerð með tilliti til hversu sambærilegt hvert svæði væri þ.e. hæð yfir sjó, landslag og gróðurfur. Svæðin eru mislöng eins og tafla 1 sýnir eða frá 1.200 m að 11.900 m en þau eru 200 metra breið, 100 metra frá miðlínu fyrirhugaðs vegar hvoru megin.

Tafla 1. Svæðaskipting fyrir gróðurathuganir.

Svæði	Leið	Upphaf (stöð)	Endir (stöð)	Lengd kafla	Örnefni/heiti
Svæði 1	A	0	1900	1.900	Uppsalaá í Vatnfirði – Flókalundur
Svæði 2	A	1900	5600	3.700	Flókalundur – Þverdalsá
Svæði 3	A	5600	10300	4.700	Þverdalsá – Þverdalsskarð
Svæði 4	A	10300	15400	5.100	Þverdalsskarð – Botnshestur
Svæði 5	A	15400	27300	11.900	Botnshestur – Afréttarvatn
Svæði 6	A	27300	31700	4.400	Afréttarvatn – Meðalnes
Svæði 7	A	31700	35400	3.700	Meðalnes – Mjólka
Svæði 8	C	34300	28300	6.000	Ýsufell – Neðrafell
Svæði 9	C	28300	25600	2.700	Neðrafell – Trostansfjörður
Svæði 10	C	25600	20600	5.000	Trostansfjörður – Sunnnes
Svæði 11	C	20600	16500	4.100	Reykjarfjörður
Svæði 12	C	16500	13500	3.000	Hrafnskagahlíð
Svæði 13	C	13500	10900	2.600	Fossdalur – Þernudalur
Svæði 14	C	10900	6400	4.500	Þernudalur – Gildrunes



Kort 1. Fyrirhugað framkvæmdarsvæði og mörk svæða. Veglína: Vegagerðin. Kort: NAVE/HBA. Grunnur: Loftmyndir ehf.

### Friðun og verndarákvæði

Núverandi vegur liggur að hluta til um friðlýst svæði Vatnsfjarðar og var hann friðlýstur árið 1975 (Kort 2) (Umhverfisstofnun). Tilgangur friðlýsingarinnar er að vernda náttúru landsins á þann hátt að fólk gefist kostur á að njóta hennar (Umhverfisstofnun án árs). Náttúrulegur reyniviður og birkiskógur sem breiða úr sér frá flæðarmáli og langt upp á heiðar er einkenni Vatnsfjarðar. Skógurinn ásamt víðáttumiklum leirum eru búsvæði



Kort 2. Friðland í Vatnsfirði. Kort: LMI @ Guðni Hannesson (Umhverfisstofnun).

**Dynjandi**

Dynjandi og aðrir fossar í Dynjandisá ásamt umhverfi var friðlýst sem náttúruvætti árið 1981 (Umhverfisstofnun). Markmið friðlýsingarinnar er að vernda fossastigann í ánni sem hefur orðið til vegna lagskiptingar bergsins í hraunlög og lausari millilög. Auk þess að auðvelda almenningi umgengni og kynni af náttúru svæðisins (Umhverfisstofnun).

**Hverfisvernd á framkvæmdarsvæði í Ísafjarðarbæ.**

Svæði H1 tekur yfir landssvæðið innanverðan Dýrafjörð og suður um Arnarfjörð að sveitarfélagsmörkum. Landbúnaðarsvæði í ábúð og góðri tengingu við innviði falla ekki undir hverfisvernd, sbr. uppdrátt. 607 km<sup>2</sup>. Stór hluti svæðisins er lítt snortinn. Svæðið einkennist af fjölbreyttu og stórbrotnu landslagi, jökulhviltum, árgljúfrum framhlaupum, jökulminjum og plöntusteingervingum. Á svæðinu eru einnig gróðursælar hlíðar og dalir með fjölskrúðugu gróður, kjarr- og skóglendi. Jarðir geyma minjar um sögu og menningu, m.a. Hrafnseyri en einnig eyðijarðir (Aðalskipulag Ísafjarðarbæjar bls. 45).

fjölskrúðugs lífríkis. Svæðið er vinsælt til útivistar. Friðlandið er í landi höfuðbólsins Brjánslækjar og eyðijarða sem liggja undir því. Friðlandið er um 20.000 ha og um fjórir fimmtu hlutar þess eru grýtt og gróðurlítið hálendi en láglandið er að mestu vaxið kjarri en fyrirhugað framkvæmdarsvæði er hluti þessa gróðurlitla og grýtta hálendis.

**Geirþjófsfjörður**

Náttúruminjaskrá er skrá yfir öll friðlýst svæði á Íslandi og mörg önnur merkileg svæði sem hafa ekki enn verið friðlýst. Geirþjófsfjörður er nr. 310 náttúruminjaskrá innan Krosseyrartanga og Ófæruness. Að norðan ráða sýslumörk, að suðaustan hreppamörk og vatnaskil að sunnan. Geirþjófsfjörður er á náttúruminjaskrá vegna fjölbreytts og fagurs landslags, ríkulegs gróðurs og skóglendis (Umhverfisstofnun, náttúruminjaskrá skoðuð 15.02.17).



## AÐFERÐIR

Vettvangsferðir voru farnar daganna 4. og 5. ágúst 2015, 9., 10. og 19. ágúst 2017 og loks 3. nóvember 2017.

### Gróður

Gróðurlendi voru kortlögð á vettvangi og skráð inn á loftmyndir. Gróður var flokkaður í gróðurfélög og landgerðir með sjónmati og þekja skráð. Notaður var gróðurflokkunarlykill Náttúrufræðistofnunar frá 1997 (Náttúrufræðistofnun Íslands 1997). Í gagnabanka Náttúrufræðistofnunar eru til plöntulistar yfir háplöntur í 10x10 km reitum frá þessu svæði. Þeir reitir ná út fyrir rannsóknarsvæðið. Listarnir voru athugaðir fyrir vettvangsferð til að kanna hvort þar væru plöntur á valista (Náttúrufræðistofnun Íslands 1996). Við gróðurskoðun var gengið um svæðin og skráðar plöntutegundir sem fundust og þekja gróðurs var metin. Gróðurkort voru teiknuð eftir þeim gögnum sem safnað var á vettvangi. Loftmyndir, frá Loftmyndum ehf, voru notaðar til að teikna gróðurlendin inn á. Loftmyndirnar voru teknar árið 2011 og flughæð var 3500 m (miðflug).

### Lífmassi

Rannsókn á lífmassa voru gerðar á svæðum 2, 6 og 9 (Tafla 1 og kort 1) en á þeim svæðum er birkiskógur og birkikjarr. Veglínur voru lesnar inn í GPS tæki til að styðjast við í rannsókninni. Gengið var eftir veglínunum á hverju rannsóknarsvæði fyrir sig. Á hverju svæði voru afmarkaðir 8-21 rannsóknarreitir sem valdir voru tilviljunarkennt í veglínunni. Tekin voru hnit af hverjum reit og skráð niður. Hver rannsóknarreitur var 4 m<sup>2</sup> að stærð (2x2 m).

Innan hvers rannsóknarreits var valið meðaltré fyrir reitinn. Mæld var bæði hæð og lengd trésins og einnig þvermál stofns þess við rótarháls og í 50 cm hæð. Lengd hvers trés var mæld með því að fylgja stofninum að mestu, þ.e. ekki voru mældir nákvæmlega allir hlykkir á stofninum. Þegar mælingum á „meðaltrénu“ var lokið voru stofnar allra trjáa innan reitsins taldir.

Þessi aðferð er notuð við mat á lífmassa minni birkitrjáa (undir 2 m) í náttúrulegum birkiskógum við mat á kolefnisforða og bindingu á landsvísu (Arnór Snorrason munnleg heimild 2011).

### Uppgjör og útreikningar

Reiknaður var lífmassi ofanjarðarvaxtar fyrir hvern mælireit. Notaðar voru tvær formúlur við útreikningana á lífmassanum eftir stærð trjáa.

Fyrir stærri tré sem voru a.m.k. 1,2 m að hæð og með þvermál í 50 cm hæð meira en 21 mm var notuð eftirfarandi jafna (Arnór Snorrason og Stefán Freyr Einarsson 2006):

$$\text{Lífmassi ofanjarðar sem kg þurrefnis} \\ = 0,0634 \times \text{þvermál (cm)} \times 50 \text{ cm hæð}^{2,155} \times \text{lengd (m)}^{0,2877}$$

Til að fá útreiknaðan ofanjarðar lífmassa á hektara (ha) var lífmassi ofanjarðar (kg) margfaldaður með fjölda trjáa (stofna) í hverjum 4 m<sup>2</sup> reit. Útkoman var síðan margfölduð með 2500 til að fá út kg/ha.

Til að finna lífmassa neðanjarðar fyrir sömu tré var lífmassi ofanjarðar margfaldaður með 0,25 (Arnór Snorrason 2011, munnleg heimild).

Fyrir minni tré þ.e. hæð undir 1,2 m og/eða þvermál í 50 cm hæð minni en 21 mm var aftur á móti notuð eftirfarandi jafna (Arnór Snorrason 2011, munnleg heimild):

$$\text{Lífmassi ofanjarðar sem kg þurrefnis} = \frac{\left(\left(\frac{\text{Dstubb}}{20}\right)^2 * \pi\right) * 22,745 - 6,3406}{1000}$$

Í jöfnunni stendur Dstubb fyrir stubbþvermál (rótarhálsþvermál) í mm. Til að fá út reiknaðan ofanjarðar lífmassa á hektara (ha) var lífmassi ofanjarðar (kg) margfaldaður með fjölda trjáa (stofna) í hverjum 4 m<sup>2</sup> reit. Útkoman var síðan margfölduð með 2500 til að fá út kg/ha.

Til að finna lífmassa þurrefnis neðanjarðar þ.e. rætur fyrir minni tré var notuð jafnan (Arnór Snorrason 2011, munnleg heimild):

$$\text{Lífmassi neðanjarðar (kg þurrefnis)} = \text{Lífmassi ofanjarðar} * \left(\left(\frac{1}{1 - 0,4654}\right) - 1\right)$$

Til að ákvarða heildarlífmassa (bæði stórra og lítilla trjáa) var lífmassi ofanjarðar og lífmassi neðanjarðar lagður saman.

Við skoðun á gögnum kom í ljós að þau voru normaldreifð og ekki mörg gildi sem skáru sig úr innan hvers svæðis. Skoðað var miðgildi og einnig meðaltal af mældum reitum og ákveðið í framhaldi að nota fremur meðaltal við útreikninga á heildar lífmassa svæðanna. Heildar lífmassi (þurrefni) birkis á hverju svæði var því meðaltal lífmassa hvers svæðis margfaldað með stærð svæðisins.

## NIÐURSTÖÐUR

### Svæði 1

Svæði 1 er við Vatnsfjörðinn. Hörgsnesmegin við Vatnsfjörðinn eru klappir sem að hluta til eru vaxnar birkikjarri, en hluta mosavaxnar með grösum og smárunnum. Vestan megin fjarðar er birkiskógur (*Betula pubescens*) og birkikjarr ráðandi gróðurlendi á rannsóknarsvæðinu. Sjávarfitjar eru um 0,3 ha á svæði 1, þar sem sjávarfitjungur (*Puccinellia maritima*) var ríkjandi. Þær eru beggja vegna Vatnsfjarðar á mjóu belti við fjöruna. Gróðurfur á svæðinu má sjá á korti 3 af svæði 1 á bls. 35.

Tafla 2 sýnir hvernig rannsóknarsvæðið skiptist í gróðurlendi. Birkikjarr er algengasta gróðurlendið og svo mosi, grös og smárunnar.

Tafla 2. Gróðurlendi á svæði 1.

Gróðurlendi	Stærð
Mosi, grös og smárunnar (A8)	3,3
Birkikjarr (C5)	7,5
Grös (H1)	0,2
Sjávarfitjungur (H5)	0,3
Aflagt tún (R4)	0,2
Mýrastör og fjalldrapi (U3)	1,1
Vegur (by)	2,2
Fjara (fj)	1,5
<b>Samtals</b>	<b>16,3</b>

## Svæði 2

Svæði 2 er frá Flókalundi og að brú á Þverdalsá. Neðan til á svæðinu meðfram ánni Pennu var nokkuð birkikjarr en á milli voru mosaholt og einnig mýrardrög með fjalldrapa. Undirgróður í birkikjarrinu var fjölbreyttur (mynd 1). Þar var einir (*Juniperus communis*), bláberjalyng (*Vaccinium uliginosum*), aðalbláberjalyng (*Vaccinium myrtillus*), krækilyng (*Empetrum nigrum*), sortulyng (*Arctostaphylos uva-ursi*) og þrílaufungur (*Gymnocarpium dryopteris*) ásamt með grösnum. Grasnykra (*Potamogeton gramineus*) var í lækjum í mýrum á þessu svæði en hún er ekki mjög algeng á Vestfjörðum. Ofar í Penningsdalnum taka við fjalldrapamóar og mosaholt með grösnum og smárunnum. Þekja gróðurs á þessu svæði er ekki heil og eru mosaholtin að mestu með um 25% þekju. Gróðurkort af svæðinu má sjá á korti 4 af svæði 2 á bls. 35.



Mynd 1. Undirgróður í birkikjarri, einir, lyng og grös. Mynd Nave/HS.

Skipting í gróðurlendi eru sýnd í töflu 3. Þar sést að algengasta gróðurlendið er birki en svo mosaholt bæði með smárunnum og einnig með grösum og smárunnum.

Tafla 3. Gróðurlendi á svæði 2.

Gróðurlendi	Stærð
Mosi og smárunnar (A4)	12,9
Mosi, grös og smárunnar (A8)	11,0
Krækilyng-fjalldrapi-bláberjalyng (B1)	2,8
Fjalldrapamói (C1)	8,2
Birki (C5)	29,5
Mýrastör og fjalldrapi (U3)	2,7
ógróið land (me/sk/by)	5,5
Vatn (av)	1,6
<b>Samtals</b>	<b>74,2</b>

### Svæði 3

Frá brúnni á Þverdalsá og meðfram henni var nokkuð graslendi og aðeins votlendi. Lyngmóar voru einnig meðfram ánni neðantil (sjá mynd 2). Grös með smárunnum voru í lautum en á holtunum var mosi með smárunnum í fremur lítilli þekju eða um 25%. Þegar er komið upp undir 450 m hæð við Helluskarð er

gróðurþekja mjög lítil og meira um að gróður sé á blettum en grjót þess á milli. Gróðurkort af svæðinu má sjá á korti 5 af svæði 3 á bls. 36.



Mynd 2. Séð upp með Þverdalsánni, lyngmóar upp með ánni. Mynd Nave/HS.

Skipting svæðisins í gróðurlendi má sjá í töflu 4. Þar sést að langalgengasta gróðurlendið er mosi með smárunnum sem var í lítilli þekju eða 25% eða minna. Ógróið land er um þriðjungur af landsvæðinu. Votlendi er um 2,4 ha og er þetta nokkrir blettir mest er það í kringum Þverdalsvatnið eða 1,9 h svæði. Tafla 4 sýnir hvernig svæði 3 skiptist í gróðurlendi.

Tafla 4. Gróðurlendi á svæði 3.

Gróðurlendi	Stærð
Mosi og smárunnar (A4)	41,4
Krækilyng-fjalldrapi-bláberjalyng (B1)	1,4
Grasvíðir-hélumosi (D6)	0,6
Grös með smárunnum (H3)	6,2
Grös og starir (T5)	0,2
Mýrastör-klóffá (U4)	2,4
ógróið land (me/sk/by)	28,2
Vatn (av)	3,0
<b>Samtals</b>	<b>83,4</b>

## Svæði 4

Gróður á svæði 4 var mjög rýr. Um þriðjungur af svæðinu var ógróin (Tafla 5). Aðallega var þetta á hæsta hluta svæðisins þ.e. frá Helluskarði að Hærri Vatnahvilft. Við Vatnahvilftarvatnið var nokkur mosapekja með stinnastör og smárunnum en þekjan var lítil eða um eða undir 25% (mynd 3). Grasblettir voru einnig við Vatnahvilftarvatnið en upp af Tóbakslautarvatni voru lyngmóar.



Mynd 3. Holt með lítilli mosapekju rétt við Vatnahvilftarvatnið. Mynd Nave/HS.

Kort 6 sýnir svæði 4 á bls. 36 og skipting í gróðurlendi sést í töflu 5.

Tafla 5. Gróðurlendi á svæði 4.

Gróðurlendi	Stærð
Mosi með stinnastör og smárunnum (A3)	24,0
Mosi og smárunnar (A4)	3,7
Krækilyng-fjalldrapi-bláberjalyng (B1)	3,5
Grös með smárunnum (H3)	3,3
Mýrastör-klóffífa (U4)	0,3
Dýjahnappur-lindaskart (U21)	0,3
ógróið land (me/sk/by)	64,8
<b>Samtals</b>	<b>99,9</b>

## Svæði 5

Svæði 5 er um 12 km að lengd. Við Trölladal er nokkur gróður. Þar er votlendi meðfram Austurá og Trölladalsá. Vatlendið er á blettum og eru þeir á bilinu 0,5 til 1,5 ha að stærð. Aðallega er þetta klóffumýri (*Eriophorum angustifolium*) (sjá mynd 4) en einnig er mýrastör (*Carex nigra*) með víði.



Mynd 4. Klóffumýri upp með Austurá. Mynd Nave/HS.

Frá Trölladal og að Þverárvötnum var mjög rýr gróðurþekja. Mosagróður með stinnastör og smárunnum var í um 25% þekju en á milli voru lyngmóar. Þegar kemur að Þverárvötnum voru starmóar með smárunnum og einnig klóffu á blettum. Rétt ofan við Dynjandistjörn (tjörn sem er ofan við brú á Dynjandisá, nafngift Böðvar Þórisson) var votlendi, flói með klóffu um 1,5 ha að stærð. Í kring voru starmóar með grasvíði. Lyngmóar voru við Dynjandistjörnina sjálfa. Þegar kom niður undir Afréttarvatn (mynd 5) voru fjalldrapamóar (*Betula nana*) í lautum og mosaholt á milli. Við vatnið sjálft var votlendi. Tjarnarstör (*Carex rostrata*) og klóffuflói var frá vatninu og á flatlendi austanvert við vatnið. Samtals var votlendið um 3,2 ha að stærð en aðeins hluti af því lendir inn á vegsvæðinu. Í hlíðum voru lyngmóar með krækilyngi, bláberjalyngi og fjalldrapa og fjalldrapamóar.



Mynd 5. Afréttarvatn og umhverfi þess. Mynd Nave/SV

Tafla 6 sýnir skiptingu svæðisins í gróðurlendi. Mosagróður var á rúmlega helmingi svæðisins en ógróið land var um 23 ha. Votlendi var samtals um 10 ha á svæði 5 eða um 4% svæðisins í heild. Kort 7-8 sýnir gróður á svæði 5 og eru á bls. 37.

Tafla 6. Gróðurlendi á svæði 5.

Gróðurlendi	Stærð
Mosi með stinnastör og smárunnum (A3)	92,8
Mosi og smárunnar (A4)	50,7
Krækilyng-fjalldrapi-bláberjalyng (B1)	18,1
Krækilyng-víðir (B3)	0,7
Fjalldrapi-bláberjalyng-krækilyng (C1)	10,9
Loðvíðir-fjallavíðir (D3)	2,5
Stinnastör-smárunnar (G2)	13,6
Grös með störum (H2)	1,1
Grös með smárunnum (H3)	0,6
Mýrastör-víðir (U2)	1,2
Mýrastör-klóffá (U4)	3,2
Mýrastör (U5)	2,0
Gulstör (V1)	1,0
Tjarnarstör (V2)	0,8
Klóffá (V3)	1,3
Klóffá-bláberjalyng-fjalldrapi (V8)	0,6
ógróið land (me/sk/by)	23,0
Vatn (av)	4,9
<b>Samtals</b>	<b>229,0</b>



## Svæði 6

Á svæði 6 var nokkuð birkikjarr, en það var fremur gisið og skriður á milli ofan til. Á Álftahjalla voru mosavaxin holt á milli í birkikjarrinu. Þekja mosans var fremur lítil eða minni en 25%. Efst í hlíðinni var fjalldrapamói. Þegar kom niður að Dynjandisvogi tók við graslendi. Að hluta til er graslendið nokkuð blautt með klóelftingu (*Equisetum arvense*) og fifu.

Skipting svæðis 6 í gróðurlendi er sýnd í töflu 7 og gróðurkort af svæðinu á korti 9 á bls. 38.

Tafla 7. Gróðurlendi á svæði 6.

Gróðurlendi	Stærð
Mosi með stinnastör og smárunnum (A3)	0,5
Mosi og smárunnar (A4)	0,5
Mosi, grös og smárunnar (A8)	6,2
Fjalldrapi-bláberjalyng-krækilyng (C1)	17,2
Birki (C5)	8,6
Birki – gulvíðir (C7)	6,1
Grös (H1)	3,5
Grös með smárunnum (H3)	16,2
Grös með elftingu (H7)	6,7
Klófífa-bláberjalyng-fjalldrapi (V8)	0,3
Ógróið	8,9
Vatn/sjór	9,2
<b>Samtals</b>	<b>83,7</b>

## Svæði 7

Á svæði 7 eru brattar hlíðar í sjó fram á hluta svæðisins. Þar var graslendi í hlíðinni en ofar voru skriður og klettur að hluta til mosavaxnar. Nær Mjólka er meira láglendi og þar var fjalldrapamói á hluta svæðisins en einnig var deiglendi með grösnum og störum í bland við klófífu og mýrelftingu.

Gróðurlendi á svæði 7 eru sýnd í töflu 8 og á kort 10 á bls. 38 er gróðurkort af svæðinu.

Tafla 8. Gróðurlendi á svæði 7.

Gróðurlendi	Stærð
Mosi, grös og smárunnar (A8)	3,5
Fjalldrapi-bláberjalyng-krækilyng (C1)	8,9
Grös (H1)	0,6
Grös með smárunnum (H3)	31,0
Grös og starir (T5)	3,5
ógróið land (me/sk/by)	3,6
Vatn/sjór	22,6
<b>Samtals</b>	<b>73,8</b>

## Svæði 8

Á hálendinu frá Helluskarði að Efra Felli var gróðurþekja ekki mikil eða samfelld. Ógróið land var um 50 ha. Mosagróður var nokkur en að mestu í lítilli þekju eða um 25%. Graslendi og nokkuð meðfram Norðdalsánni og einnig grös og starir í hálfdeigu. Neðantil á svæðinu voru lyngmóar í lægðum en mosagróður uppi á holtum (mynd 6).



Mynd 6. Gróður á Bíldudalsvegi á svæði 8. Mynd Nave/HS.

Skipting svæðis 8 í gróðurlendi er sýnd í töflu 9 og kort 11 á bls. 39 er gróðurkort af svæðinu.

**Tafla 9. Gróðurlendi á svæði 8.**

<b>Gróðurlendi</b>	<b>Stærð</b>
Mosi með stinnastör og smárunnum (A3)	9,4
Mosi og smárunnar (A4)	35,4
Mosi, grös og smárunnar (A8)	2,2
Krækilyng-fjalldrapi-bláberjalyng (B1)	10,6
Fjalldrapi-bláberjalyng-krækilyng (C1)	0,8
Grös (H1)	0,3
Grös með smárunnum (H3)	5,48
Grös og starir (T5)	0,47
Vætumosar (T30)	7,89
Mýrastör og hengistör (U1)	0,72
Dýjahnappur-lindaskart (U21)	0,15
ógróið land (me/sk/by)	50,7
Vatn/sjór	0,39
<b>Samtals</b>	<b>124,4</b>

## Svæði 9

Svæði 9 var að mestu vaxið birki- og björkjarri. Þekja birkis var ekki heil (mynd 7) en mosaholt með grösum og smárunnum voru á milli. Þekja mosans á þessu svæði var um 75%.



Mynd 7. Séð yfir birkikjarr á svæði 9. Mynd Nave/HS.

Skipting svæðis 9 í gróðurlendi eru sýnd í töflu 10 og gróðurkort af svæðinu er sýnt á korti 13 á bls. 40.

Tafla 10. Gróðurlendi á svæði 9.

Gróðurlendi	Stærð
Mosi, grös og smárunnar (A8)	9,7
Fjalldrapi-bláberjalyng-krækilyng (C1)	0,2
Birki (C5)	33,6
ógróið land (me/sk/by)	7,5
<b>Samtals</b>	<b>50,9</b>

## Svæði 10

Svæði 10 liggur út með Trostansfirði vestanverðum. Í botni fjarðarins var farið um fjöruna. Melgresi óx á kafla í fjörunni sem annars var að mestu gróðursnauð. Þegar utar kom var að mestu grasi vaxið en undir brattri Sunnhlíðinni eru skriður sem ná sumstaðar niður í sjó.

Skipting svæðis 10 í gróðurlendi má sjá í töflu 10 en gróðurkort af svæðinu er á korti 12 á bls. 39.

Tafla 11. Gróðurlendi á svæði 10.

Gróðurlendi	Stærð
Mosi, grös og smárunnar (A8)	3,3
Fjalldrapi-bláberjalyng-krækilyng (C1)	0,3
Grös (H1)	6,7
Grös með smárunnum (H3)	16,7
Melgresi (H4)	1,6
Hrossanál-starir-grös (T2)	0,2
ógróið land (me/sk/by/fj)	27,2
Vatn/sjór	41,8
<b>Samtals</b>	<b>97,7</b>

## Svæði 11

Svæði 11 er í Reykjarfirði. Nokkuð gróðursnautt var yst á Sunnnesinu en þegar komið var innar í fjörðinn var graslendi ríkjandi. Nokkrir votlendisblettir voru á svæðinu. Sá stærsti er mýri með hengistör (*Carex rariflora*) og klófífu en hún mældist 3,5 ha. Út á Boða er náma en í kringum hana voru mosagróin holt með graslendi á milli.

Gróðurlendi svæðis 11 eru sýnd í töflu 12 og gróðurkort er á korti 14 á bls. 40.

Tafla 12. Gróðurlendi á svæði 11.

Gróðurlendi	Stærð
Mosi, grös og smárunnar (A8)	3,8
Krækilyng-fjalldrapi-bláberjalyng (B1)	0,6
Grös (H1)	22,4
Grös með smárunnum (H3)	6,3
Mýrastör og hengistör (U1)	3,5
Mýrastör-klófífa (U4)	0,8
ógróið land (me/sk/by/fj)	9,2
Vatn/sjór	32,5
<b>Samtals</b>	<b>79,1</b>

## Svæði 12

Inn með Fossfirði austanverðum, Hrafsskagahlíð, skiptist á lyngmói og grös með smárunnum neðan núverandi vegar utan til. Innar var birkikjarr og mosi með grösum og smárunnum á milli. Hrafnskagahlíðin er nokkuð brött og ganga skriður úr henni sumstaðar alveg niður í sjó.

Skipting svæðis 12 í gróðurlendi eru sýnd í töflu 13 en gróðurkort af svæðinu er á korti 15 á bls. 40.

Tafla 13. Gróðurlendi á svæði 12.

Gróðurlendi	Stærð
Mosi, grös og smárunnar (A8)	4,5
Krækilyng-fjalldrapi-bláberjalyng (B1)	8,4
Grös (H1)	1,4
Grös með smárunnum (H3)	9,1
Birki (C5)	6,8
ógróið land (me/sk/by/fj)	3,3
Vatn/sjór	26,2
<b>Samtals</b>	<b>59,7</b>

### Svæði 13

Svæði 13 er í botni Fossárdals. Birkikjarr var á austanverðu svæðinu en annars var graslendi og ræktað land ríkjandi á þessu svæði. Sjávarfitjar um 2 ha að stærð voru við Fossá neðan brúar (mynd 8). Annað votlendi á svæðinu var klóffumýri í vestanverðum firðinum 0,4 ha að stærð.



Mynd 8. Sjávarfitjar við Fossá. Mynd Nave/HS.

Skipting svæðis 13 í gróðurlendi eru sýnd í töflu 14 en gróðurkort af svæðinu er á korti 16 á bls. 41.

Tafla 14. Gróðurlendi á svæði 13.

Gróðurlendi	Stærð
Krækilyng-fjalldrapi-bláberjalyng (B1)	0,8
Grös (H1)	6,3
Grös með smárunnum (H3)	5,1
Sjávarfitjar (H5)	1,9
Ræktað land (R2)	9,4
Grös og starir (T5)	0,4
Mýrastör-klóffá (U4)	0,4
Birki (C5)	5,5
ógróið land (me/sk/by/fj)	4,8
Vatn/sjór	17,4
<b>Samtals</b>	<b>51,9</b>

#### Svæði 14

Graslendi einkennir svæði 14. Meðfram fjörunni og upp í skriður var að mestu grasi vaxið. Skriður náðu sumstaðar niður í fjöru. Vestan við Dufansdalsánnu voru melar og lítt gróið land en graslendi á milli (mynd 9). Votlendi var niður af bænum í Dufansdal mýri með klóffu. Utar í firðinum þegar komið var út undir Hvassanes var votlendi í hlíðinni ofar vegar. Stærsta svæðið var rúmir 4 ha, en í heild var votlendi á svæðinu 8,8 ha. Á milli þessara votlendissvæða voru mosavaxnar skriður með grösom og smárunnum. Graslendi var neðan núverandi vegar á þessu svæði og einnig þegar komið var út fyrir flugvöllinn.



Mynd 9. Svæði vestur af Dufansdalsá. Mynd Nave/HS.

Skipting svæðis 14 í gróðurlendi eru sýnd í töflu 15 en gróðurkort af svæðinu er á korti 17 á bls. 41.

Tafla 15. Gróðurlendi á svæði 14.

Gróðurlendi	Stærð
Mosi, grös og smárunnar (A8)	8,7
Krækilyng-fjalldrapi-bláberjalyng (B1)	0,6
Grös (H1)	33,1
Grös með smárunnum (H3)	1,2
Sjávarfitjar (H5)	0,6
Mýrastör-klóffá (U4)	2,1
Mýrastör-stinnastör (U5)	6,7
ógróið land (me/sk/by/fj)	16,6
Vatn/sjór	17,7
<b>Samtals</b>	<b>87,2</b>

## Tegundir háplantna

Á rannsóknarsvæðinu voru gerðir tegundalistar. Gerðir voru fimm listar, lálendi í Vatnsfirði og við Pennu (svæði 1 og 2), hálendi á Dynjandisheiði (svæði 3-5), láglandi við Dynjandisfjörð og Borgarfjörð (svæði 6 og 7), hálendi



við Bíldudalsveg (svæði 8) og láglendi við Bíldudalsveg (svæði 9-14). Alls fundust á svæðinu 143 tegundir háplantna á öllu rannsóknarsvæðinu en á bilinu 58 til 98 tegundir á hverju svæði fyrir sig (tafla 16). Nafngiftir eru samkvæmt Herði Kristinssyni (Hörður Kristinsson 2010).

Tafla 16. Tegundir háplantna sem fundust við gróðurskoðun.

Íslenskt heiti	Latneskt heiti	Svæði 1 og 2	Svæði 3-5	svæði 6-7	Svæði 8	svæði 9-14
Aðalbláberjalyng	<i>Vaccinium myrtillus</i>	x	x	x	x	x
Augnfró	<i>Euphrasia frigida</i>				x	x
Axhæra	<i>Luzula spicata</i>	x	x	x	x	x
Barnarót	<i>Coeloglossum viride</i>			x		
Belgjastör	<i>Carex panicea</i>	x			x	
Birki	<i>Betula pubescens</i>	x		x	x	x
Bláberjalyng	<i>Vaccinium uliginosum</i>	x	x	x	x	x
Blágresi	<i>Geranium sylvaticum</i>	x		x		x
Bláilija	<i>Mertensia maritima</i>			x		
Blásveifgras	<i>Poa glauca</i>	x	x	x	x	x
Blátöppastör	<i>Carex canescens</i>			x		
Blávingull	<i>Festuca vivipara</i>	x	x	x	x	x
Blóðberg	<i>Thymus praecox</i>	x		x		x
Blómsef	<i>Juncus triglumis</i>	x	x		x	x
Boghæra	<i>Luzula arcuata</i>				x	
Brennisóley	<i>Ranunculus subborealis</i>		x	x		x
Brjóstagrass	<i>Thalictrum alpinum</i>	x		x	x	x
Brönugrös	<i>Dactylorhiza maculata</i>			x		x
Bugðupunktur	<i>Avenella flexuosa</i>	x	x	x	x	x
Burnirót	<i>Rhodiola rosea</i>			x		
Einir	<i>Juniperus communis</i>	x				
Engjarós	<i>Comarum palustre</i>			x		
Eyrarrós	<i>Chamerion latifolium</i>					x
Finnungur	<i>Nardus stricta</i>	x	x	x		
Fjalladepla	<i>Veronica alpina</i>		x	x	x	
Fjallafoxgras	<i>Phleum alpinum</i>		x	x	x	
Fjallalógresi	<i>Trisetum spicatum</i>					
Fjallalógresi	<i>Trisetum spicatum</i>	x				
Fjallapunktur	<i>Deschampsia alpina</i>	x	x	x	x	x
Fjallasmári	<i>Sibbaldia procumbens</i>		x		x	
Fjallasveifgras	<i>Poa alpina</i>	x	x		x	
Fjallavíðir	<i>Salix arctica</i>	x	x	x	x	x
Fjaldalaffill	<i>Geum rivale</i>		x		x	x
Fjalldrapi	<i>Betula nana</i>	x	x	x	x	x
Fjandafæla	<i>Omalotheca norvegica</i>			x		
Fjörugarfi	<i>Honckenya peploides</i>					x
Flagahnoðri	<i>Sedum villosum</i>	x		x		
Friggjargras	<i>Platanthera hyperborea</i>			x		

Íslenskt heiti	Latneskt heiti	Svæði 1 og 2	Svæði 3-5	svæði 6-7	Svæði 8	svæði 9-14
Geithvönn	<i>Angelica sylvestris</i>	x				
Geldingahnaupur	<i>Armeria maritima</i>	x	x	x	x	x
Grasnykra	<i>Potamogeton gramineus</i>	x				
Grasvíðir	<i>Salix herbacea</i>	x	x	x	x	x
Grámulla	<i>Omalotheca supina</i>		x		x	
Grávorblóm	<i>Draba incana</i>				x	
Gullmura	<i>Potentilla crantzii</i>			x		x
Gulmaðra	<i>Galium verum</i>	x		x		x
Gulstör	<i>Carex lyngbyei</i>			x		x
Gulvíðir	<i>Salix phylicifolia</i>	x		x	x	x
Haugarfi	<i>Stellaria media</i>					x
Háliðagras	<i>Alopecurus pratensis</i>					x
Hálingresi	<i>Agrostis capillaris</i>			x		
Hálmgresi	<i>Calamagrostis neglecta</i>			x	x	
Hárleggjastör	<i>Carex capillaris</i>	x				x
Hengistör	<i>Carex rariflora</i>	x	x	x	x	
Hnúskakrækili	<i>Sagina nodosa</i>	x				x
Holtasóley	<i>Dryas octopetala</i>	x	x	x	x	x
Holurt	<i>Silene uniflora</i>	x		x		x
Hófsóley	<i>Caltha palustris</i>			x		
Hrafnaþiffa	<i>Eriophorum scheuchzeri</i>	x	x		x	
Hrafnaklukka	<i>Cardamine pratensis</i>	x	x	x		x
Hrossanál	<i>Juncus arcticus</i>			x		x
Hrútaber	<i>Rubus saxatilis</i>	x		x		x
Hundasúra	<i>Rumex acetosella</i>			x		
Hvítmaðra	<i>Galium normanii</i>	x	x	x	x	x
Ilmreyr	<i>Anthoxanthum odoratum</i>	x	x	x		x
Íslandsfífill	<i>Pilosella islandica</i>	x		x		x
Kattartunga	<i>Plantago maritima</i>	x		x		x
Klóelfting	<i>Equisetum arvense</i>	x	x	x	x	x
Klófífa	<i>Eriophorum angustifolium</i>	x	x	x	x	x
Klukkublóm	<i>Pyrola minor</i>		x	x	x	
Kornsúra	<i>Bistorta vivipara</i>	x	x	x	x	x
Krækilyng	<i>Empetrum nigrum</i>	x	x	x	x	x
Lambagras	<i>Silene acaulis</i>	x	x	x	x	x
Lindadúnurt	<i>Epilobium alsinifolium</i>	x	x	x	x	x
Litunarjafni	<i>Diphasiastrum alpinum</i>		x	x		
Ljónslappi	<i>Alchemilla alpina</i>	x	x	x	x	x
Ljósberi	<i>Viscaria alpina</i>			x		x
Loðvíðir	<i>Salix lanata</i>	x		x		
Lokasjóður	<i>Rhinanthus minor</i>	x		x		x
Lyfjagras	<i>Pinguicula vulgaris</i>	x		x		x
Lækjadepla	<i>Veronica serpyllifolia</i>		x		x	x
Lækjafræhyrna	<i>Cerastium cerastoides</i>		x			

Íslenskt heiti	Latneskt heiti	Svæði 1 og 2	Svæði 3-5	svæði 6-7	Svæði 8	svæði 9-14
Lækjasteinbrjótur	<i>Saxifraga rivularis</i>		x			
Marhálmur	<i>Zostera angustifolia</i>	x				
Mariustakkur	<i>Alchemilla vulgaris</i>	x	x	x	x	x
Melablóm	<i>Arabidopsis petraea</i>	x		x	x	x
Melasól	<i>Papaver radicum</i>	x	x	x	x	
Melgresi	<i>Leymus arenarius</i>					x
Mosajafni	<i>Selaginella selaginoides</i>	x		x	x	
Mosalyng	<i>Harrimanella hypnoides</i>		x	x	x	
Móasef	<i>Juncus trifidus</i>	x	x	x		x
Mógrafabrúsi	<i>Sparganium hyperboreum</i>					
Músareyra	<i>Cerastium alpinum</i>		x	x	x	
Mýrafinningur	<i>Trichophorum cespitosum</i>	x		x	x	x
Mýrasauðlaukur	<i>Triglochin palustris</i>	x		x		
Mýrasef	<i>Juncus alpinoarticulatus</i>	x				x
Mýrasóley	<i>Parnassia palustris</i>	x		x		x
Mýrastör	<i>Carex nigra</i>	x	x	x	x	x
Mýrfjóla	<i>Viola palustris</i>		x		x	
Naflagras	<i>Koenigia islandica</i>				x	
Njóli	<i>Rumex longifolius</i>			x		
Ólafssúra	<i>Oxyria digyna</i>	x	x	x	x	x
Reyniviður	<i>Sorbus aucuparia</i>	x		x		x
Reyrgresi	<i>Hierochloe odorata</i>	x		x		
Rjúpastör	<i>Carex lachenalii</i>	x	x			
Sauðamergur	<i>Loiseleuria procumbens</i>		x	x	x	x
Sjávarfitjungur	<i>Puccinellia maritima</i>	x		x		x
Skammkrækil	<i>Sagina procumbens</i>	x				x
Skariffill	<i>Leontodon autumnalis</i>	x		x		x
Skeggsandi	<i>Arenaria norvegica</i>					x
Skjaldburkni	<i>Polystichum lonchitis</i>		x			
Skollafingur	<i>Huperzia appressa</i>			x		x
Skriðlíngresi	<i>Agrostis stolonifera</i>				x	x
Skriðnablóm	<i>Arabis alpina</i>	x	x			
Slíðrastör	<i>Carex vaginata</i>	x			x	
Smjörgras	<i>Bartsia alpina</i>			x		x
Snarrótarpuntur	<i>Deschampsia cespitosa</i>	x		x		
Snækrækil	<i>Sagina nivalis</i>		x			
Sortulyng	<i>Arctostaphylos uva-ursi</i>	x				x
Stinnastör	<i>Carex bigelowii</i>	x	x	x	x	x
Stjörnusteinarbrjótur	<i>Saxifraga stellaris</i>	x		x	x	x
Stóriburkni	<i>Dryopteris filix-mas</i>					
Sýkigras	<i>Tofieldia pusilla</i>	x		x		x
Tágamura	<i>Argentina anserina</i>					x
Tjarnastör	<i>Carex rostrata</i>			x		
Tungljurt	<i>Botrychium lunaria</i>			x		x

Íslenskt heiti	Latneskt heiti	Svæði 1 og 2	Svæði 3-5	svæði 6-7	Svæði 8	svæði 9-14
Túnfífill	<i>Taraxacum spp.</i>	x	x	x	x	x
Túnsúra	<i>Rumex acetosa</i>	x	x	x	x	
Túnvingull	<i>Festuca rubra</i>	x		x	x	x
Týsfjóla	<i>Viola canina</i>	x				
Týtulíngresi	<i>Agrostis vinealis</i>	x		x		
Undafífill	<i>Hieracium spp.</i>	x	x	x		x
Vallarfoxgras	<i>Phleum pratense</i>					x
Vallarsveifgras	<i>Poa pratensis</i>	x		x		x
Vallelfting	<i>Equisetum pratense</i>	x		x	x	x
Vallhumall	<i>Achillea millefolium</i>			x		x
Vallhæra	<i>Luzula multiflora</i>	x	x	x	x	x
Varpasveifgras	<i>Poa annua</i>					x
Vegarfi	<i>Cerastium fontanum</i>	x	x	x	x	x
Þrílaufungur	<i>Gymnocarpium dryopteris</i>			x		x
Þursaskegg	<i>Kobresia myosuroides</i>			x		
Þúfusteinbrjótur	<i>Saxifraga cespitosa</i>		x		x	
Ætíhvönn	<i>Angelica archangelica</i>			x		
<b>Samtals tegundir sem fundust í gróðurskoðun</b>		<b>83</b>	<b>58</b>	<b>98</b>	<b>62</b>	<b>85</b>

## LÍFMASSI

### Svæði 2

Svæði 2 var upp með ánni Pennu að vestanverðu. Þar var birkikjarrið ekki alveg samfelld en á milli voru mosaholt og mýrdrög. Gerðar voru 17 mælingar og var birkið 90-250 cm að hæð. Reiknaður lífmassi fyrir svæðið var á bilinu 1.499-15.373 kg þurrefnis á ha en meðaltal mælinganna var 7.367 kg/ha. Reiknað svæði innan veglínu af birkikjarri var 29,5 ha (tafla 3) miðað við 100 m frá miðlínu vegar (200 m belti). Reiknuð heildarskerðing á lífmassa svæðisins verður þá 217.318 kg/þurrefnis.

### Svæði 6

Svæði 6 var upp af Dynjandisvogi samsíða Svíná. Þar var birkikjarrið ekki samfelld en á milli voru mosaholt og skriður. Gerðar voru 8 mælingar og var birkið 100-185 cm að hæð. Reiknaður lífmassi fyrir svæðið var á bilinu 4.065-10.288 kg þurrefnis á ha en meðaltal mælinganna var 7.395 kg/ha. Reiknað svæði innan veglínu af birkikjarri var 8,6 ha (tafla 7) miðað við 100 m frá miðlínu vegar (200 m belti). Reiknuð heildarskerðing á lífmassa svæðisins verður þá 63.598 kg/þurrefnis.

### Svæði 9

Svæði 9 var í Trostansfirði. Áætluð er að veglínan liggja í skógivaxinni hlíð (mynd 10), þar sem var birki og mosaholt á milli. Gerðar voru 15 mælingar og var birkið 90-230 cm að hæð, en meðalhæð var um 150 cm.

Reiknaður lífmassi svæðisins var 2.719-23.923 kg þurrefnis á ha en meðaltal mælinganna var 9.574 kg/ha. Reiknað svæði birkisins sem fer undir nýja veglínu er 13,2 ha þ.e. frá stöð 25.700 til stöðvar 27.300. Reiknuð heildarskerðing lífmassa á svæðinu verður þá 126.382 kg/þurrefnis.



Mynd 10. Séð eftir veglínu í Sunndal í Trostansfirði. Mynd Nave/HBA.

## UMRÆÐUR

### Gróður

Gróður á framkvæmdarsvæðinu er mjög fjölbreyttur enda svæðið stórt. Nokkuð mörg búsvæði finnast á þessu svæði. Mosagróður var um 42% af grónu landi á rannsóknarsvæðinu. Stór hluti af mosagróðri var ekki í fullri þekju. Graslendi var 25% af grónu landi. Birkikjarr var 12% af grónu landi og fjalldrapamói og lyngmói um 6% hvor. Votlendi var aðeins um 4% af öllu grónu landi á svæðinu.

Á hálandari svæðum er gróðurþekjan ekki heil og gróður fremur rýr. Helst er að finna gróður meðfram ám og lækjum og svo við sum vötn. Ekki er gert ráð fyrir miklum breytingum á veglínunum á vel grónum svæðum nema við Afréttarvatnið. Þar gæti raskast votlendi og einnig falldrapamói.

Á láglandari svæðum er graslendi ríkjandi gróðurfar nema í botni fjarðanna þar sem birkikjarr er ríkjandi. Flatarmál birkis hefur aukist á Vestfjörðum á síðastliðnum 15 árum um 14% eða um 44 km<sup>2</sup> og er nú 310 km<sup>2</sup>.

### Verndarsvæði

Á verndarsvæði Vatnsfjarðar er ekki gert ráð fyrir miklum breytingum á vegi. Þó er gert ráð fyrir færslu á veglínunni við ána Pennu. Þar verður raskað birkikjarri inn á verndarsvæðinu og einnig getur orðið röskun á fleiri svæðum vegna breikkunar vegar.

Á verndarsvæði Geirþjófsfjarðar er ekki gert ráð fyrir breytingu á veglínunum nema á ógrónum eða lítt grónum svæðum. Gróður getur þó raskast við breikkunar vegar, eins og í Hærri Trölladal.

Hverfisverndarsvæði í Aðalskipulagi Ísafjarðarbæjar tekur til gróðurs á nokkuð stóru svæði, frá botni Dýrafjarðar að sýslumörkum á Dynjandisheiði. Breyting á vegsstæði á því svæði er nokkur, aðallega við Afréttarvatnið. Þar verður röskun á votlendi. Með tilfærslu vegar frá Afréttarvatni og niður í fjöru verður röskun á birkikjarri.

### Lífmassi

Á Vestfjörðum er náttúrulegan birkiskóg eða birkikjarr að finna mjög víða. Sauðfjárbætur á þessu svæði hefur minnkað mjög mikið og birkið tekið við sér og breiðst út og hækkað í kjölfarið. Sumstaðar er skógurinn mjög þéttur og erfitt að komast um hann en á þeim svæðum sem rannsökuð voru að þessu sinni var skógurinn fremur gisinn. Skógur er oft skilgreindur þegar tré eru komin yfir 2 m að hæð. Á síðustu árum hefur sífellt stærri hluti af birkilendunum á Vestfjörðum verið að ná þeim mörkum. Flatarmál birkis hefur aukist á Vestfjörðum á síðastliðnum 15 árum um 14% eða um 44 km<sup>2</sup> og er nú 310 km<sup>2</sup>.

Lífmassamælingar eru gerðar til að meta hve mikið lífrænt efni er á ákveðnu svæði. Í skógi getur lífmassinn orðið nokkuð mikill. Sem dæmi má nefna að í sígrænum harðviðarskógi hefur lífmassi ofanjarðar mælst 415.000 kg/ha (Kimmins, J.P. 2004). Aðeins var metinn lífmassi birkiskógarins sjálfs en ekki reynt að leggja mat á undirgróður. Undirgróður á þessu svæði er að mestum hluta lyng en það hefur tiltölulega hátt kolefnisinnihald (Arnór Snorrason og fl. 2000).

Hér á landi hafa verið gerðar nokkrar rannsóknir á lífmassa. Flestar rannsóknir miða þó frekar að því að mæla kolefni, sem reiknað er út frá lífmassa. Í könnun á kolefnisforða birkiskóga á Vesturlandi kom í ljós að lífmassi þeirra (umreiknaður frá kolefnisforða) mældist 12.000 - 18.000 kg þurrefnis á ha en á Austurlandi er lífmassinn meiri eða um 60.000 kg/ha (Bjarni D. Sigurðsson og fl. 2008). Í kolefnismælingum sem gerðar voru í Skaftárhreppi í Villingaskógi og Hrífunesskógi var lífmassi (umreiknaður frá kolefnisforða) frá 1.900 - 9.000 kg/ha (Arnór Snorrason og fl. 2011). Í lífmassamælingum sem gerðar voru í Kerlingarfirði og Kjálkafirði á

sunnanverðum Vestfjörðum mældist lífmassinn á bilinu 9.000 - 17.000 kg/ha (Hafdís Sturlaugsdóttir 2011). Við lífmassamælingar á svæðinu frá Bjarkalundi að Melanesi er reiknaður meðallífmassi frá 8.000 – 28.000 kg/ha (Hafdís Sturlaugsdóttir og Hulda Birna Albertsdóttir 2013).

Skógurinn á þessu svæði er heldur gisnari en skógar í veglínunum við norðanverðan Breiðafjörð. Lífamssi skóganna var á bilinu frá 9.500 – 24.300. Er þetta svipað og áður hefur mælst. Í mælingum á tveimur svæðum voru tré yfir 2 m að hæð. Við Dynjandisvog var skógurinn heldur lægri. Á svæðinu við Pennu var hluti skógarins að falli kominn. Þar var skógurinn orðinn mjög gisinn og tré vaxinn fléttum (mynd 11). Annarsstaðar var að koma upp þéttur skógur.



Mynd 11. Birki á svæði 2 komið að falli. Mynd Nave/HS.

Á rannsóknarsvæðum 2, 6 og 9 er reiknaður út lífmassi fyrir svæði sem nær 100 m frá miðlínu vegar í báðar áttir eða samtals 200 m breitt belti. Í flestum tilfellum má gera ráð fyrir að minna svæði raskist. Það er mögulegt að hægt sé að flytja hluta af birkinu, úr vegstæðinu á annan vaxtarstað, þegar að framkvæmdum kemur. Þetta á sérstaklega við um lægra birkið en erfiðara er að eiga við það sem er hærra. Þannig væri hægt að bjarga hluta af birkiskóginum. Einnig ætti að nota svarðlagið við frágang í kringum veginn vegna þess að í því er fræforði sem getur spírað og hjálpað til að fá aftur upprunalega gróðurþekju, sjá „Leiðbeiningar um meðferð svarðlags við vegagerð“ (Hafdís Sturlaugsdóttir 2008).

## **ÞAKKIR**

Cristian Gallo fyrir aðstoð við vettvangsvinnu við gróðurkortlagningu.

Hulda Birna Albertsdóttir fyrir aðstoð í vettvangsvinnu, aðstoð við gerð korta í skýrsluna og yfirlestur.

Margrét Thorsteinsson fyrir aðstoð við vettvangsvinnu.



## HEMILDASKRÁ

- Arnór Snorrason og Stefán Freyr Einarsson. 2006. Single-tree biomass and stem volume functions for eleven tree species used in Icelandic forestry. *Icelandic Agricultural Sciences*, bls.15-24. Reykjavík.
- Arnór Snorrason, Björn Traustason og Ólafur Eggertsson. 2011. *Hólmsárvirkjun – Atleyjarlón: úttekt á náttúrulegu birkilendi sem fer undir vatn við myndun Atleyjarlóns*. Skógrækt ríkisins. Unnið fyrir Landsvirkjun, LV-2011-103 og Orkusöluna, ORK-1110. Reykjavík: Skógrækt ríkisins.
- Arnór Snorrason, Þorbergur Hjalti Jónsson, Kristín Svavarsdóttir, Grétar Guðbergsson og Tumi Traustason. 2000. Rannsóknir á kolefnisbindingu ræktaðra skóga á Íslandi. *Skógræktarritið 2000*, 1.tbl. Reykjavík.
- Ása L. Aradóttir. 2006. Íslensku birkiskógarnir. *Skógarbók Grænni skóga: alhliða upplýsingarit um skógrækt á Íslandi*. Landbúnaðarháskóli Íslands.
- Bjarni D. Sigurðsson, Ásrún Elmarsdóttir, Brynhildur Bjarnadóttir og Borgþór Magnússon. 2008. Mælingar á kolefnisbindingu mismunandi skógargerða. *Fræðaping Landbúnaðarins 2008*, bls. 301-309.
- Hafðís Sturlaugsdóttir og Hulda Birna Albertsdóttir. 2013. *Lífmassamælingar í veglínunum frá Bjarkalundi að Melanesi*. Unnið fyrir Vegagerðina. NV nr. 8-13.
- Hafðís Sturlaugsdóttir. 2008. *Leiðbeiningar um meðferð svarðlags við vegagerð*. Náttúrustofa Vestfjarða, NV nr. 20-08.
- Hafðís Sturlaugsdóttir. 2011. *Lífmassamælingar í veglínu Eiði - Þverá*. Unnið fyrir Vegagerðina. NV nr. 04-11.
- Hörður Kristinsson. 2010. Íslenska plöntuhandbókin : blómplöntur og byrkningar. Reykjavík: Mál og Menning.
- Ísafjarðarbær Aðalskipulag. [http://www.isafjordur.is/utgefid\\_efni/umhverfismal/skra/234/](http://www.isafjordur.is/utgefid_efni/umhverfismal/skra/234/) (bls. 45)
- Kimmins, J.P. 2004. *Forest ecology: a foundation for sustainable forest management and environmental ethics in forestry*. Upper Saddle River, New Jersey: Pearson Prentice Hall.
- Náttúrufræðistofnun Íslands. 1996. *Válisti 1: Plöntur*. Reykjavík.
- Náttúrufræðistofnun Íslands. 1997. Gróðurlykill.
- Rannsóknarstöð skógræktar, Mógilsá. 2015. [http://www.skogur.is/media/rannsoknir/Birki\\_Island-\\_lokakort\\_prentun\\_A2.pdf](http://www.skogur.is/media/rannsoknir/Birki_Island-_lokakort_prentun_A2.pdf) (sótt á vef 15.2.2017)
- Skógræktin. <http://www.skogur.is/um-skograekt-rikisins/frettir/nr/2411> (sótt á vef 15.2.2017)
- Umhverfisstofnun. Án árs. Dynjandi. [http://ust.is/library/Myndir/Einstaklingar/Nattura/Fridlyst-svaedi/-VestfirDIR/Dynjandi/Dynjandi\\_Fri%C3%B0landsm%C3%B6rk\\_Vatnasvi%C3%B0.jpg](http://ust.is/library/Myndir/Einstaklingar/Nattura/Fridlyst-svaedi/-VestfirDIR/Dynjandi/Dynjandi_Fri%C3%B0landsm%C3%B6rk_Vatnasvi%C3%B0.jpg)
- Umhverfisstofnun. Án árs. *Náttúruminjaskrá.*: <http://www.ust.is/einstaklingar/nattura/natturuminjaskra/-vestfirDIR/> (Sótt á vef þann 11.1.2017)

Umhverfisstofnun. Án árs. Vatnsfjörður Vesturbyggð. [https://www.ust.is/library/Skrar/Einstaklingar/Fridlyst-svaedi/Kort/fridland\\_vatnsfirdi.pdf](https://www.ust.is/library/Skrar/Einstaklingar/Fridlyst-svaedi/Kort/fridland_vatnsfirdi.pdf) og <http://ust.is/einstaklingar/nattura/fridlyst-svaedi/vestfirdir/-vatnsfjordur-vesturbyggd/> (Sótt á vef þann 11.1.2017)

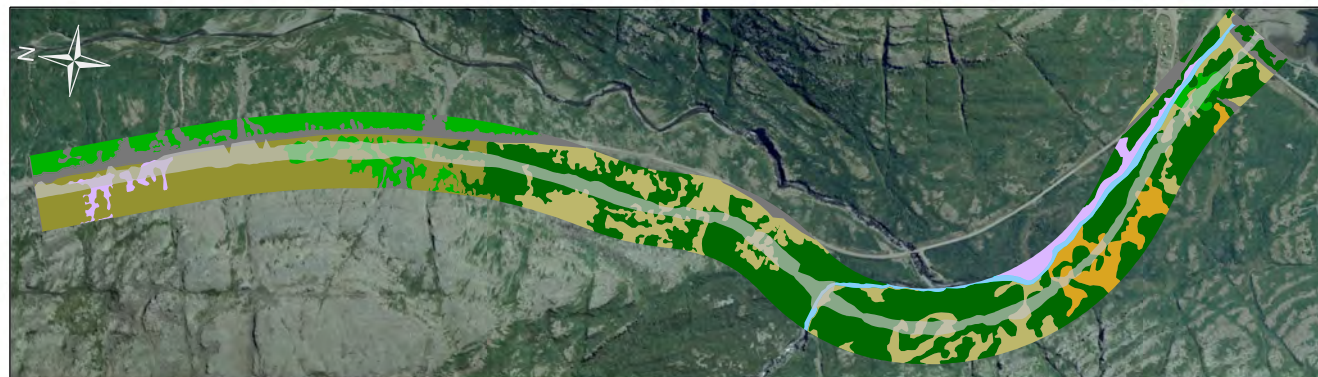
## Lög

*Lög um náttúruvernd nr. 60/2013.* <http://www.althingi.is/lagas/144a/2013060.html> (skoðað 11.1.2017)

Vefur Alþingis. *Kyoto-bókun* samþykkt sem þingsályktun 20.04.2002. <http://www.althingi.is/altext/-127/s/1100.html> (skoðað 15.2.2017)



Kort 3, svæði 1.



Kort 4, svæði 2.

## Skýringar:

### Mosagróður/mosaþemba

- Mosi (A1)
- Mosi með stinnastör og smárunnum (A3)
- Mosi með smárunnum (A4)
- Mosi með grösum og smárunnum (A8)

### Lyngmói

- Krækilyng, fjalldrapi og bláberjalyng (B1)
- Krækilyng, víðir (B3)

### Fjalldrapamói

- Fjalldrapamói - bláberjalyng - krækilyng (C1)

### Birkikjarr- og skóglendi

- Birki (C5)
- Birki- gulvíðir (C7)

### Víðimói

- Loðvíðir - grávíðir/fjallavíðir (D3)
- Grasvíðir og Grábreyksingur (D6)

### Starmói

- Stinnastör og smárunnar (G2)
- Grös (H1)
- Grös með störum (H2)
- Grös með smárunnum (H3)
- Melgresi (H4)
- Sjávarfitjungur (H5)
- Finnungur (H6)
- Grös með eflingu (H7)

### Garðlönd og tún

- Ræktað tún (R2)

### Deiglandi

- Grös - starir (T5)

### Mýri

- Mýrarstör/stinnastör - hengistör (U1)
- Mýrarstr/stinnastör - víðir (U2)
- Mýrarstör/stinnastör - fjalldrapi (U3)
- Mýrarstör/stinnastör - klóffifa (U4)
- Mýrarstör/stinnastör (U5)
- Dýjahnappur - lindaskart (U21)

### Flói

- Gulstör (V1)
- Tjarnastör (V2)
- Klóffifa (V3)
- Klóffifa - bláberjalyng - fjalldrapi (V8)

- Útlína veglínu með fyllingum og skeringum



Kort 5, svæði 3.



Kort 6, svæði 4.

## Skýringar:

### Mosagróður/mosapemba

- Mosi (A1)
- Mosi með stinnastör og smárunnum (A3)
- Mosi með smárunnum (A4)
- Mosi með grösum og smárunnum (A8)

### Lyngmói

- Krækilyng, fjalldrapi og bláberjalyng (B1)
- Krækilyng, víðir (B3)

### Fjalldrapamói

- Fjalldrapamói - bláberjalyng - krækilyng (C1)

### Birkikjarr- og skóglendi

- Birki (C5)
- Birki- gulvíðir (C7)

### Víðimói

- Loðvíðir - grávíðir/fjallavíðir (D3)
- Grasvíðir og Grábreyskingur (D6)

### Starmói

- Stinnastör og smárunnar (G2)
- Grös (H1)
- Grös með störum (H2)
- Grös með smárunnum (H3)
- Melgresi (H4)
- Sjávarfitjungur (H5)
- Finnungur (H6)
- Grös með eflingu (H7)

### Garðlönd og tún

- Ræktað tún (R2)

### Deiglendi

- Grös - starir (T5)

### Mýri

- Mýrarstör/stinnastör - hengistör (U1)
- Mýrarstr/stinnastör - víðir (U2)
- Mýrarstör/stinnastör - fjalldrapi (U3)
- Mýrarstör/stinnastör - klófífa (U4)
- Mýrarstör/stinnastör (U5)
- Dýjahnappur - lindaskart (U21)

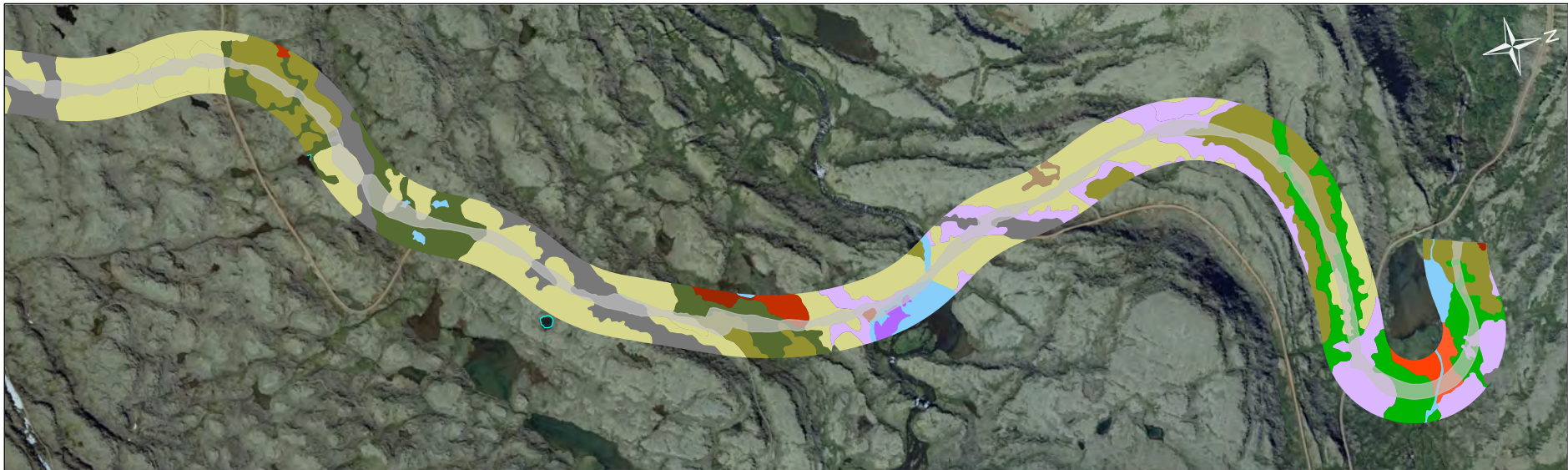
### Flói

- Gulstör (V1)
- Tjarnastör (V2)
- Klófífa (V3)
- Klófífa - bláberjalyng - fjalldrapi (V8)

- Útlína veglínu með fyllingum og skeringum



Kort 7, svæði 5a.



Kort 8, svæði 5b.

**Skýringar:**

**Mosagróður/mosaþemba**

- Mosi (A1)
- Mosi með stinnastör og smárunnum (A3)
- Mosi með smárunnum (A4)
- Mosi með grösum og smárunnum (A8)

**Lyngmói**

- Krækilyng, fjalldrapi og bláberjalyng (B1)
- Krækilyng, víðir (B3)

**Fjalldrapamói**

- Fjalldrapamói - bláberjalyng - krækilyng (C1)

**Birkikjarr- og skóglendi**

- Birki (C5)
  - Birki- gulvíðir (C7)
- Víðimói**
- Loðvíðir - grávíðir/fjallavíðir (D3)
  - Grasvíðir og Grábreyksingur (D6)

**Starmói**

- Stinnastör og smárunnar (G2)
- Grös (H1)
- Grös með störum (H2)
- Grös með smárunnum (H3)
- Melgresi (H4)

- Sjávarfitjungur (H5)
- Finnungur (H6)
- Grös með eflingu (H7)

**Garðlönd og tún**

- Ræktað tún (R2)

**Deiglendi**

- Grös - starir (T5)

**Mýri**

- Mýrarstör/stinnastör - hengistör (U1)
- Mýrarstr/stinnastör - víðir (U2)
- Mýrarstör/stinnastör - fjalldrapi (U3)

- Mýrarstör/stinnastör - klóffá (U4)

- Mýrarstör/stinnastör (U5)

- Dýjahnappur - lindaskart (U21)

**Flói**

- Gulstör (V1)
- Tjarnastör (V2)
- Klóffá (V3)
- Klóffá - bláberjalyng - fjalldrapi (V8)

- Útlína veglínu með fyllingum og skeringum

0 0,2 0,4 0,6 0,8 1 km

**Gróður á Dynjandisheiði**

Náttúrustofa Vestfjarða/HS/HBA

Kort 7 - 8: svæði 5a og 5b Bls: 37

Mælikvarði: 1:20 000 Dags: 6.3.2017



**NÁTTÚRUSTOFA  
VESTFJARÐA**

## Skýringar:

### Mosagróður/mosaþemba

- Mosi (A1)
- Mosi með stinnastör og smárunnum (A3)
- Mosi með smárunnum (A4)
- Mosi með grösum og smárunnum (A8)

### Lyngmói

- Krækilyng, fjalldrapi og bláberjalyng (B1)
- Krækilyng, víðir (B3)

### Fjalldrapamói

- Fjalldrapamói - bláberjalyng - krækilyng (C1)

### Birkikjarr- og skóglendi

- Birki (C5)
- Birki- gulvíðir (C7)

### Víðimói

- Loðvíðir - grávíðir/fjallavíðir (D3)
- Grasvíðir og Grábreyskingur (D6)

### Starmói

- Stinnastör og smárunnar (G2)
- Grös (H1)
- Grös með störum (H2)
- Grös með smárunnum (H3)
- Melgresi (H4)
- Sjávarfitjungur (H5)
- Finnungur (H6)
- Grös með eflingu (H7)

### Garðlönd og tún

- Ræktað tún (R2)

### Deiglandi

- Grös - starir (T5)

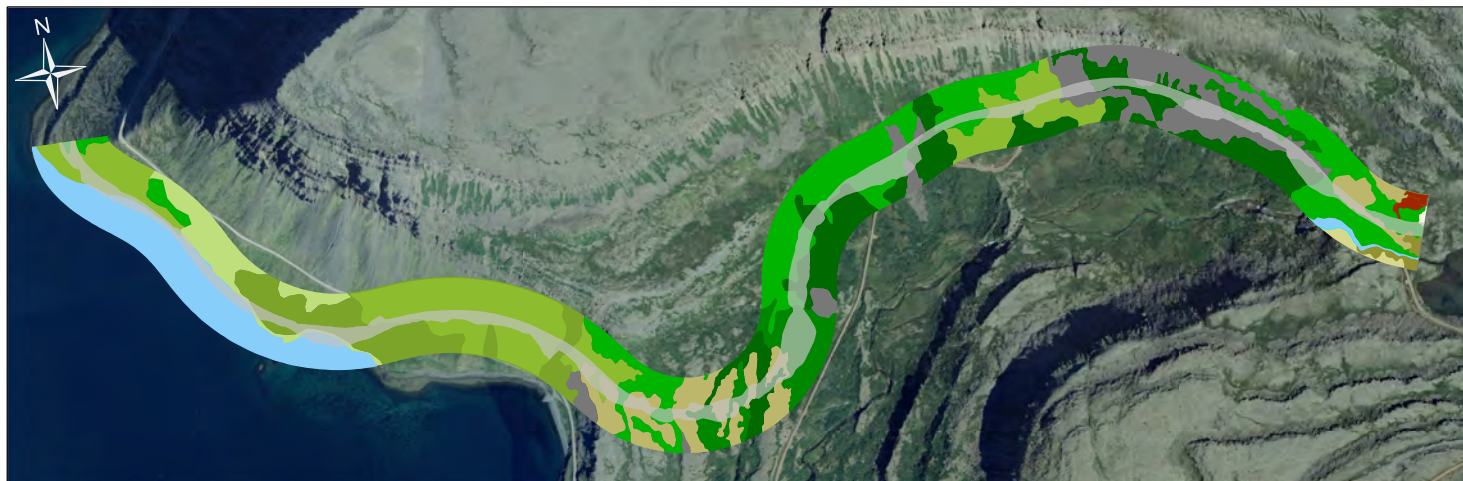
### Mýri

- Mýrarstör/stinnastör - hengistör (U1)
- Mýrarstr/stinnastör - víðir (U2)
- Mýrarstör/stinnastör - fjalldrapi (U3)
- Mýrarstör/stinnastör - klófífa (U4)
- Mýrarstör/stinnastör (U5)
- Dýjahnappur - lindaskart (U21)

### Flói

- Gulstör (V1)
- Tjarnastör (V2)
- Klófífa (V3)
- Klófífa - bláberjalyng - fjalldrapi (V8)

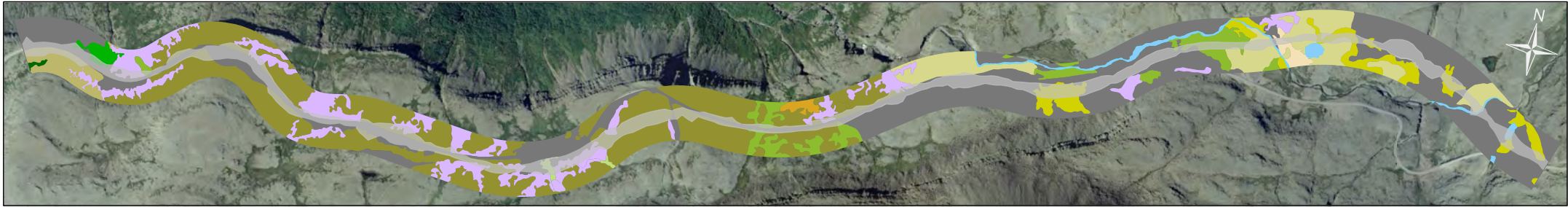
- Útlína veglínna með fyllingum og skeringum



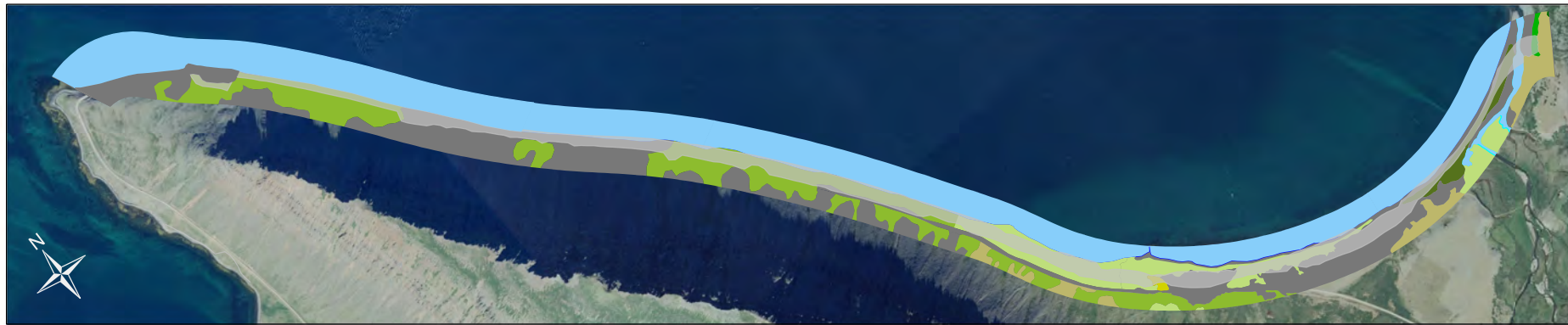
Kort 9, svæði 6.



Kort 10, svæði 7.



Kort 11, svæði 8.



Kort 12, svæði 10.

**Skýringar:**

**Mosagróður/mosaþemba**

Mosi (A1)

Mosi með stinnastör og smárunnum (A3)

Mosi með smárunnum (A4)

Mosi með grösom og smárunnum (A8)

**Lyngmói**

Krækilyng, fjalldrapi og bláberjalyng (B1)

Krækilyng, víðir (B3)

**Fjalldrapamói**

Fjalldrapamói - bláberjalyng - krækilyng (C1)

**Birkikjarr- og skóglendi**

Birki (C5)

Birki- gulvíðir (C7)

**Víðimói**

Loðvíðir - grávíðir/fjallavíðir (D3)

Grasvíðir og Grábreyskingur (D6)

**Starmói**

Stinnastör og smárunnar (G2)

Grös (H1)

Grös með störum (H2)

Grös með smárunnum (H3)

Melgresi (H4)

Sjávarfitjungur (H5)

Finnungur (H6)

Grös með eflingu (H7)

**Garðlönd og tún**

Ræktað tún (R2)

**Deiglandi**

Grös - starir (T5)

**Mýri**

Mýrarstör/stinnastör - hengistör (U1)

Mýrarstr/stinnastör - víðir (U2)

Mýrarstör/stinnastör - fjalldrapi (U3)

Mýrarstör/stinnastör - klófifa (U4)

Mýrarstör/stinnastör (U5)

Dýjahnappur - lindaskart (U21)

**Flói**

Gulstör (V1)

Tjarnastör (V2)

Klófifa (V3)

Klófifa - bláberjalyng - fjalldrapi (V8)

Útlína veglínu með fyllingum og skeringum



Kort 13, svæði 9.



Kort 14, svæði 11.



Kort 15, svæði 12.

## Skýringar:

### Mosagróður/mosabemba

- Mosi (A1)
- Mosi með stinnastör og smárunnum (A3)
- Mosi með smárunnum (A4)
- Mosi með grösum og smárunnum (A8)

### Lyngmói

- Krækilyng, fjalldrapi og bláberjalyng (B1)
- Krækilyng, víðir (B3)

### Fjalldrapamói

- Fjalldrapamói - bláberjalyng - krækilyng (C1)

### Birkikjarr- og skóglendi

- Birki (C5)
- Birki- gulvíðir (C7)

### Víðimói

- Loðvíðir - grávíðir/fjallavíðir (D3)
- Grasvíðir og Grábreyksingur (D6)

### Starmói

- Stinnastör og smárunnar (G2)
- Grös (H1)
- Grös með störum (H2)
- Grös með smárunnum (H3)
- Melgresi (H4)
- Sjávarfitjungur (H5)
- Finnungur (H6)
- Grös með eflingu (H7)

### Garðlönd og tún

- Ræktað tún (R2)

### Deiglandi

- Grös - starir (T5)

### Mýri

- Mýrarstör/stinnastör - hengistör (U1)
- Mýrarstr/stinnastör - víðir (U2)
- Mýrarstör/stinnastör - fjalldrapi (U3)
- Mýrarstör/stinnastör - klóffá (U4)
- Mýrarstör/stinnastör (U5)
- Djáhnappur - lindaskart (U21)

### Flói

- Gulstör (V1)
- Tjarnastör (V2)
- Klóffá (V3)
- Klóffá - bláberjalyng - fjalldrapi (V8)

- Útlína veglínu með fyllingum og skeringum





Kort 16, svæði 13.



Kort 17, svæði 14.

## Skýringar:

### Mosagróður/mosaþemba

- Mosi (A1)
- Mosi með stinnastör og smárunnum (A3)
- Mosi með smárunnum (A4)
- Mosi með grösum og smárunnum (A8)

### Lyngmói

- Krækilyng, fjalldrapi og bláberjalyng (B1)
- Krækilyng, víðir (B3)

### Fjalldrapamói

- Fjalldrapamói - bláberjalyng - krækilyng (C1)

### Birkikjarr- og skóglendi

- Birki (C5)
- Birki- gulvíðir (C7)

### Víðimói

- Loðvíðir - grávíðir/fjallavíðir (D3)
- Grasvíðir og Grábreyksingur (D6)

### Starmói

- Stinnastör og smárunnar (G2)
- Grös (H1)
- Grös með störum (H2)
- Grös með smárunnum (H3)
- Melgresi (H4)
- Sjávarfitjungur (H5)
- Finnungur (H6)
- Grös með eflingu (H7)

### Garðlönd og tún

- Ræktað tún (R2)

### Deiglandi

- Grös - starir (T5)

### Mýri

- Mýrarstör/stinnastör - hengistör (U1)
- Mýrarstr/stinnastör - víðir (U2)
- Mýrarstör/stinnastör - fjalldrapi (U3)
- Mýrarstör/stinnastör - klófffa (U4)
- Mýrarstör/stinnastör (U5)
- Djújhappur - lindaskart (U21)

### Flói

- Gulstör (V1)
- Tjarnastör (V2)
- Klófffa (V3)
- Klófffa - bláberjalyng - fjalldrapi (V8)

Útlína veglínu með fyllingum og skeringum

## Gróður á Dynjandisheiði

Náttúrustofa Vestfjarða/HS/HBA

Kort 16-17: svæði 13 og 14 Bls: 41

Mælikvarði: 1:20 000 Dags: 6.3.2017