

Fornleifakönnun vegna hreinsistöðvar við Geitanes í Árborg og tillögur um fráveitulagnir



Margrét Hrönn Hallmundsdóttir

NV nr. 34-18

Desember 2018

 NÁTTÚRUSTOFA VESTFJARÐA		Dagsetning: Desember 2018
		Dreifing: <input type="checkbox"/> Opin <input type="checkbox"/> Lokuð til: <input checked="" type="checkbox"/> Háð leyfi verkkaupa
Skýrsla nr: NV nr. 34-18	Verknúmer: 490	
Heiti skýrslu: Fornleifakönnun vegna hreinsistöðvar við Geitanes í Árborg og tillögur um fráveitulagnir		Blaðsíður: 16
		Upplag: 5
Höfundur: Margrét Hrönn Hallmundsdóttir		Fjöldi korta: 2
		Gerð skýrslu/Verkstig:
Verkefnisstjóri: Margrét Hallmundsdóttir		Unnið fyrir: Eflu/Sveitarfélagið Árborg
ÚTDRÁTTUR Fornleifaskráning vegna framkvæmda við hreinsistöð við Geitanes í Árborg og tillögur að frárennislögnum í Ölfusá og á Eyrarbakka. Skoðað var framkvæmdasvæði við Geitanes sem og tillögur af lagnaleiðum. Átta minjar voru skráðar við rannsóknina.		
Lykilorð íslensk: Uppmæling minja. Fornleifaskráning.		Lykilorð ensk: Archeology, Survey.
Undirskrift verkefnastjóra: Margrét Hrönn Hallmundsdóttir		Yfirfarið af: Hulda Birna Albertsdóttir

EFNISYFIRLIT

ÚTDRÁTTUR.....	2
1. INNGANGUR.....	4
2. AÐFERÐAFRÆÐI.....	4
2.1 Tilgangur fornleifaskráninga	4
2.2 Skráning fornleifa.....	6
3. FRAMKVÆMDARSVÆÐIÐ	6
3.1 FORNLEIFASKRÁNING.....	6
4. UMRÆÐUR OG SAMANTEKT.....	12
5. KORT.....	13
6. HEIMILDASKRÁ.....	16

1. INNGANGUR

Fornleifakönnun vegna framkvæmda við Hreinsistöð á Geitanesi í Árborg var framkvæmd að beiði verkfræðistofnunar Eflu. Fyrirhugað er að reisa hreinsistöð á Geitanesi við Ölfusá og gerðar þrjár tillögur af frárennsli. Ein þeirra er út í Ölfusá og hinar liggja meðfram vegi og á Eyrarbakka þar sem þær eiga að liggja út í sjó. Þar liggja fyrir tvær tillögur að lögn. Fornleifaskráning á vettvangi fór fram sumarið 2017 fyrir framkvæmdasvæðið við Geitanes en þann 11. Desember 2018 á lögninni þar sem hún á mögulega að liggja í sjó á Eyrarbakka. Vettvangsrannsókn og skýrslugerð var gerð af Margréti Hallmundsdóttir fornleifafræðing.

2. AÐFERÐAFRÆÐI

Aðferðafræði rannsóknarinnar byggir fyrst og fremst á fornleifaskráningu á vettvangi en að auki var farið yfir helstu heimildir um jarðirnar, s.s. örnefnaskrár, túnakort, jarðabækur og annað sem getur gefið vísbendingar um fornminjar. Svæðið hefur áður verið skráð og stuðst var að hluta við þá skráningu.

Minjar innan deiliskipulagssvæðis voru mældar inn með Trimble Pro uppmælingatækjum.

2.1 Tilgangur fornleifaskráninga

Allir skráðir minjastaðir voru skráðir og voru teknir staðsetningarpunktar á hverjum stað með Trimble pro uppmælitæki. Minjastöðunum var lýst og ljósmyndir teknar af hverjum stað.

Í lögum um menningarminjar nr. 80 29. júní 2012 segir að lögin eigi að tryggja eftir föngum verndun menningarsögulegra minja í eigin umhverfi og að íslenskum menningararfi verði skilað óspilltum til komandi kynslóða. Eins eiga lögin að auðvelda aðgang að minjunum, kynna þær þjóðinni og greiða fyrir rannsóknum. Þá er fornleifaskráning bundin skipulagsgerð skv. lögnum, en í 16. gr. segir:

„Skylt er að fornleifaskráning fari fram áður en gengið er frá svæðisskipulagi, aðalskipulagi eða deiliskipulagi eða endurskoðun þess og skal sá sem ber ábyrgð á skipulagsgerð í samræmi við skipulagslög standa straum af/ kostnaði við skráninguna.“

Í 3. grein laganna eru fornleifar skilgreindar sem:

„Fornleifar teljast hvers kyns mannvistarleifar, á landi, í jörðu, í jökli, sjó eða vatni, sem menn hafa gert eða mannaverk eru á og eru 100 ára og eldri, svo sem:

búsetulandslag, skrudgarðar og kirkjugarðar, byggðaleifar, bæjarstæði og bæjarleifar ásamt tilheyrandi leifum mannvirkja og öskuhauga, húsaleifar hvers kyns, svo sem leifar kirkna, bænhúsa,

klaustra, þingstaða og búða, leifar af verbúðum, naustum og verslunarstöðum og byggðaleifar í hellum og skútum, vinnustaðir þar sem aflað var fanga, svo sem leifar af seljum, verstöðvum, bólum, mógröfum, kolagröfum og rauðablæstri, tún- og akurgerði, leifar rétta, áveitumannvirki og aðrar ræktunarminjar, svo og leifar eftir veiðar til sjávar og sveita, vegir og götur, leifar af stíflum, leifar af brúm og öðrum samgöngumannvirkjum, vöð, varir, leifar hafnarmannvirkja og bátalægi, slippir, ferjustaðir, kláfar, vörður og önnur vega- og siglingamerki ásamt kennileitum þeirra, virki og skansar og leifar af öðrum varnarmannvirkjum, þingstaðir, meintir hörgar, hof og vé, brunnar, uppsprettur, álagablettir og aðrir staðir og kennileiti sem tengjast siðum, venjum, þjóðtrú eða þjóðsagnahefð, áletranir, myndir eða önnur verksummerki af manna völdum í hellum eða skútum, á klettum, klöppum eða jarðföstum steinum og minningarmörk í kirkjugörðum, haugar, dysjar og aðrir greftrunarstaðir úr heiðnum eða kristnum sið, skipsflök eða hlutar þeirra.

Fornminjar njóta friðunar nema annað sé ákveðið af Minjastofnun Íslands.

Í 21. grein laga um menningarminjar segir:

„fornleifum, sbr. 3. mgr. 3. gr., jafnt þeim sem eru friðlýstar sem þjóðminjar og þeim sem njóta friðunar í krafti aldurs, má enginn, hvorki landeigandi, ábúandi, framkvæmdaraðili né nokkur annar, spilla, granda eða breyta, hylja, laga, aflaga eða flytja úr stað nema með leyfi Minjastofnunar Íslands.“

Þetta á við um allar fornleifar, óháð sérstakri friðlýsingu. Friðhelgi fornleifa er ekki háð því að þær séu þekktar eða hafi verið skráðar. Sú skylda hvílir á sveitarfélögum eða framkvæmdaaðilum að gera Minjavernd ríkisins viðvart ef fyrirsjáanlegt er að minjar spillist vegna hvers konar framkvæmda eða breyttrar landnotkunar (sjá 12.gr.).

„Ef fornminjar sem áður voru ókunnar finnast við framkvæmd verks skal sá sem fyrir því stendur stöðva framkvæmd án tafar. Skal Minjastofnun Íslands láta framkvæma vettvangskönnun umsvifalaust svo skera megi úr um eðli og umfang fundarins. Stofnuninni er skylt að ákveða svo fljótt sem auðið er hvort verki megi fram halda og með hvaða skilmálum. Óheimilt er að halda framkvæmdum áfram nema með skriflegu leyfi Minjastofnunar Íslands (24 gr.).“

Eitt af markmiðum fornleifaskráningar er að koma í veg fyrir að minjar verði fyrir skemmdum af gáleysi eða nauðsynjalausu. Fornleifaskráning nýtist við minjavörslu þegar ákveða á verndun á einstökum minjastöðum. Eins kemur hún að miklum notum vegna fyrirhugaðra framkvæmda. Þá er hægt að taka tillit til minjanna við skipulagsgerð og nýta þær í rannsókna eða kynningarskyni. Með fornleifaskráningu má einnig stórlega minnka líkur á að fornleifar komi óvænt í ljós við framkvæmdir sem gæti leitt til tafa á viðkomandi verki.

2.2 Skráning fornleifa

Verkefnanúmeri er úthlutað af Minjastofnun Íslands og svæðið hefur verið merkt inn á vefsíðu Minjastofnunar og skýrsla skráð þar sem og minjar sem mældar voru upp. Verkefnið fékk númerið 1996 og þar á eftir eru hlaupandanúmer rannsóknarinnar, dæmi: 1996-001.

3. FRAMKVÆMDARSVÆÐIÐ

3.1 FORNLEIFASKRÁNING

Númer: 1996-001

Sérheiti: Áargatan

Staðsetning: N 382740 A 399634

Hlutverk: Leið

Tegund: Leið

Staðhættir: Í örnefnaskrá Litlu Sandvíkur segir: „Upp frá Sandvík voru tvær leiðir: Önnur var um vað á Langaflóði austanverðu, Áargatan upp heiði. Út úr henni greindist Kotferjugata. Áargatan liggur vestan við Stekkinn og Skyggni háan hól með hundabúfu“.

Minjalýsing: Gatan sem um ræðir er mjög greinileg þar sem hún liggur aðeins neðan við Geitanes. Gatan er greinilega orðin vegskóði á sumum stöðum en það hefur gerst á síðustu árum. Á gömlum loftmyndum er leiðin án bílafara.

Hættumat: Lögn er fyrirhuguð á 200 m kafla á sama stað og vegurinn liggur frá hreinsistöð og út í Ölfusá við Geitanes.

Númer: 1996-002

Sérheiti: Flóaáveitan

Staðsetning: N 382015 A 399579

Hlutverk: Áveita

Tegund: Handgrafinn skurður

Staðhættir: Hafist var handa við Flóaáveituna árið 1922. Flóaáveitan var stórvirki og að miklu leyti unnin með handaflí einu saman. Grafa gróf aðalskurðálmuna, stóra skurðinn uppi við flóðgátt.

Annað var grafið með höndum og því þurfti mikinn mannafla til verksins. Aðbúnaður vinnumanna var ekki góður. Verkamennirnir, sem margir voru bændur eða búalið af svæðinu, þurftu jafnvel að ganga langar leiðir til að komast á vinnusvæðið, hafast við í tjöldum og vinna síðan myrkvanna á milli.¹

Minjalýsing: Á Sandvíkurheiði er stór skurður frá Flóaáveitunni. Skurðurinn er 1.3 km og er farinn að fyllast og gróa upp.

Hættumat: Telst ekki fornleif í nokkur ár í viðbót.

Númer: 1996-003

Sérheiti: Strokkhóll

Staðsetning: N 380324 A 399215

Hlutverk: Álagablettur

Tegund: Náttúrumyndun/heimild um álagablett.

Staðhættir: Alveg við þjóðveginn þar sem beygt er af honum niður Kaldaðarnes er klettur sem kallast Stokkhóll. Í örnefnaskrá segir: „Í miðjum Vellinum við vegamótin er



Strokkhóll huldufólkshóll. Í honum á að hafa heyrst strokkljóð. Í lagi er hann ekki ósvipaður kirkju með tveim turnum og er sá eystri hærri. Þar er einkar gott sæti, þar sem álfarnir sitja. Dyrnar snúa mót austri og er þar djúp klettaglufa.“ Í blaðagrein segir:

„Þeirri ástæðu að þaðan telur fólk sig hafa heyrt hljóð eins og að huldufólkið sem þar byggir væri að strokka smjör inni í hólnum. Eftir því sem næst verður komist hefur það verið trú á fólks á Sandvíkurbæjum í margar aldir að Strokkhóll væri aðsetur álfa.“

Í sömu grein segir:

„Svo vildi til að verkstjórinn var að snúa bíl sínum við á vegamótunum við hólinn. Ekki tókst þó betur til en svo að hann bakkaði á rafsúðuvél sem þar og steypist hún á hvolf ofan í hitaveituskurðinn. Sem betur fór sakaði engan en verkfræðingi einum frá Verkfræðistofunni Fjarhitun, sem þarna var staddur, brá svo við þetta að hann hljóp í skyndi heim að Litlu-Sandvík og hitti þar fyrir Lýð hreppstjóra og greindi honum frá því hvað fyrir hefði komið þann dag og undangengna daga. Verkfræðingurinn mun hafa sagt að nálægt þessum fjandans hól kæmi hann ekki framar. Lýður svaraði verkfræðingnum

¹ Ólöf Rún Skúladóttir 2017:20

Þannig til að þarna byggi huldufólk og varaði hann eindregið við því að gera nokkuð á hlut þess. Annars myndi enn verra af hljótast. Í framhaldi af þessu sagði Lýður að með því að leggja hlykk á leiðsluna og sneiða hjá hólnum mætti komast hjá frekari reiði huldufólksins og þar með að bilunum og slysum við hitaveituframkvæmdirnar linnu. Þetta var síðan gert og lagning leiðslunnar og aðrar framkvæmdir við Hitaveitu Eyra gengu snurðulaust fyrir sig eftir það“.

Minjalýsing. Hóllinn er hraunhóll sem er nokkuð gróinn. Hann er ílangur um 5 x 3 m og stendur hæst um 1,5 m. Enginn merki manna er á hólum sem er náttúrusmíð. Ekki var hægt að sannreyna að Álfar byggju enn í hólum.

Númer: 1996-004

Staðsetning: N 377218 A 397465

Hlutverk: Mógrafir

Tegund: Náma

Staðhættir: Um 1 km norður af gatnamótum Eyrarbakka og Stokkseyrarvegar liggur Eyrarbyggavegur í gegn um svæði þar sem mikið er af uppgrónum gömlum mótgröfum. Sunnan megin við veginn heitir Hraunsmýri en norðan er Háeyrarmýri. Lögnin er í Háeyrarmýri.

Minjalýsing: Líklegt er að lögnin fari ekki yfir mógrafir en flestar þeirra eru sunnan megin við þjóðveginn. Mógrafirnar eru margar og mjög grónar, þær eru mjög óreglulegar.

Hættumat: Lítil hætta á skemmdum.

Númer:1996-005

Sérheiti: Ungmennafélagstykki

Staðsetning: N 376063 A 393032

Hlutverk: Garðlag

Tegund: Garðlag

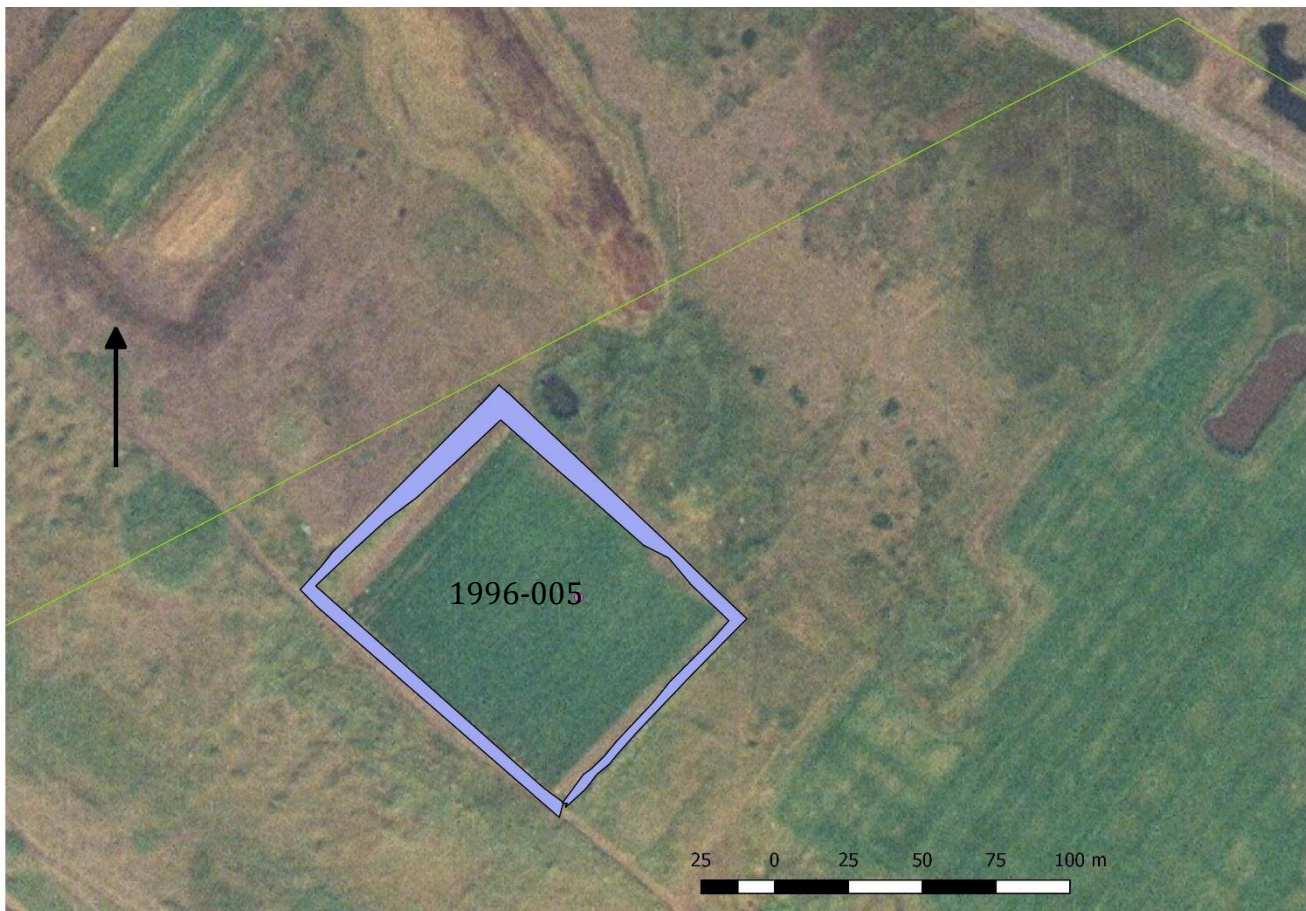
Staðhættir: Í örnefnaskrá Eyrarbakka segir: „Við mörk jarðanna í Óseyrarlandi fram við sjóvarnargarð er svonefnt Ungmennafélagsstykki, er það gerði um hektari að stærð, var hlaðið umhverfis það grjótgarður af gömlu ungmennafélögunum um 1910, þar er fyrst sáð melgresi í sandinn, sem þá var gróðurlaus með öllu en síðan gær hann meira og meira upp“.

Minjalýsing: Gerðið er um hektari af stærð og með grjóthlöðum veggjum sem eru mikið grónir og mikill sandur hefur hlaðist upp af þeim.

Hættumat: Mikil hætta, lögn fer mjög nærri hleðslu.



Mynd 2. Sandgræðslan á Eyrarbakka, Sandfylltur veggur Ungmennafélagsstykkis. Mynd: MHH.



Kort 1. Grjótgarður umhverfis Ungmennafélagsstykkið, Lögn er græn lína. Loftmynd: Loftmyndir: Leyfishafi Árborg.

Númer: 1996-006

Staðsetning: N 375426 A 393630

Hlutverk: Sjóvarnargarður

Tegund: Garður

Staðhættir: Rétt aftan við iðnaðarhúsnæðið á Búðarstíg 23 sem er stórt hús við gömlu bryggjuna er grjóthlaðinn garður. Þetta eru leifar af gömlum sjóvarnargarði. Í örnefnaskrá Eyrarbakka segir: „með allri strandlengja Eyrarbyggahrepps er hlaðinn garður sem nefndur er sjóvarnargarður. Sá sem fyrst hreyfði því máli var danskur verslunarstjóri D.C: Petersen um 1785 en lítið mun hafa verði gert fyrr en eftir flóðið mikla 1799 [Básendaflóð], er Lambertsen kaupmaður lét hlaða grjótgarð með trjávirkri fyrir íbúðarhús og verslunarhús lengi er það eini varnargarðurinn. Þó hefur sá garður verið lengdur til austurs um 150 metra árið 1840. Síðan eru ýmsir kaflar hans hlaðnir upp og koma þá helst við sögu Einar Jónsson

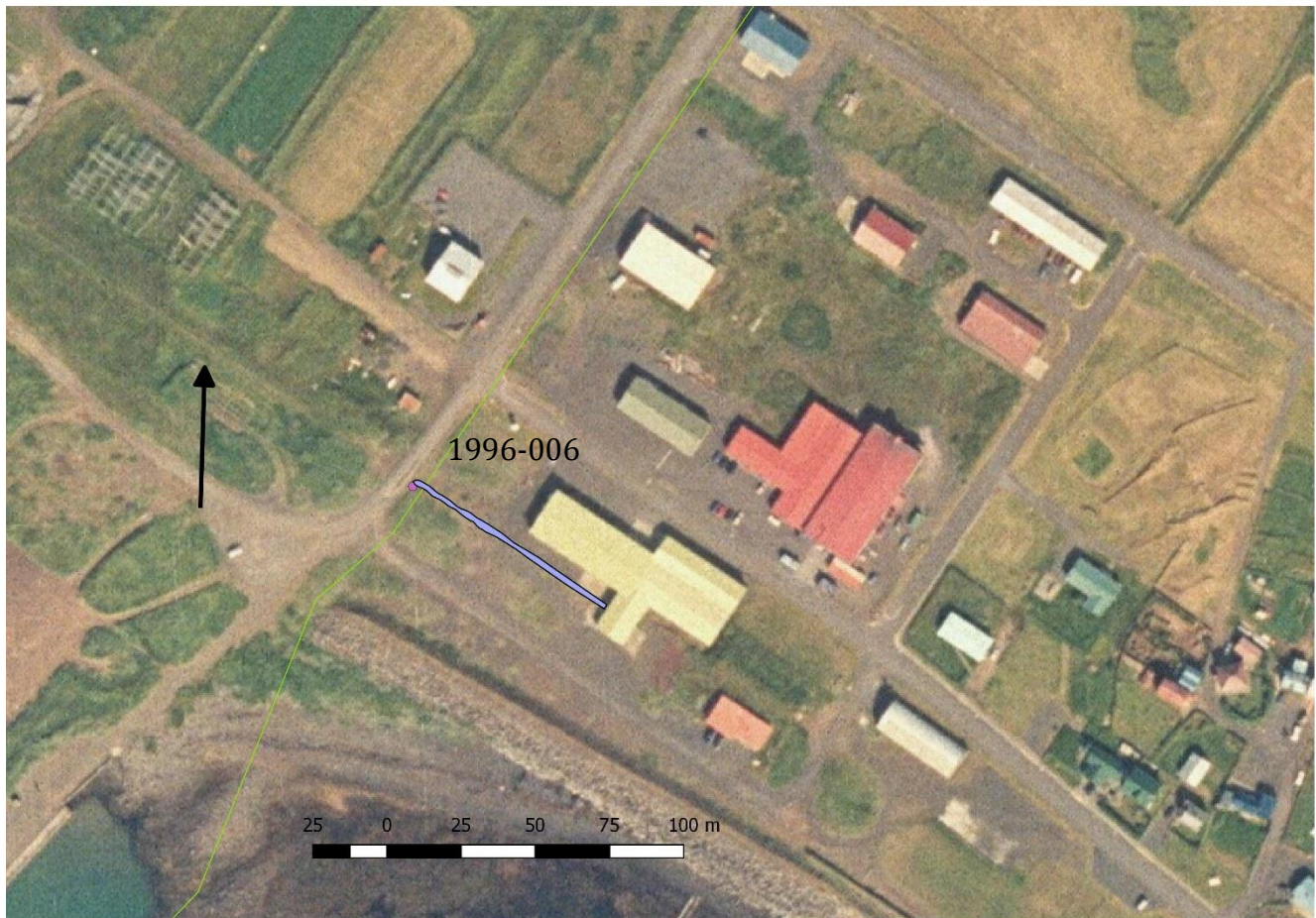
borgari. Þorleifur ríki Kolbeinsson og Guðmundur Ísleifsson. Sjóvarnargarðurinn er víðast 5-10 feta hár og þykkur að því skapi, að honum hefur hlaðist mikið af sandi sem er honum til styrktar. Enginn veit nú hve miklu sjóvarnargarðurinn hefur bjargað en öryggi íbúa á ströndinni er allt annað síðan hann kom, tekið hefur fyrir landbrotið og grær það upp er áður var í auðn og sandi.“

Minjalýsing: Garðurinn er um 1 m á hæð og um 1 m á breidd á þessu svæði. Þetta er hluti af elsta sjóvarnargarði á Eyrarbakka hann nær frá götunni sem liggur niður á bryggju og aftan við húsið þar er þvergarður sem er mikið hærri og síðari tíma viðbót.

Hættumat: Mikill hætta. Lögn er áformuð yfir vestasta horn garðsins.



Mynd 3. Gamli Sjóvarnargarðurinn á Eyrarbakka eða hluti af honum. Mynd MHH.



Kort 2. Hluti af gamla sjóvarnargarðinum á Eyrarbakka, Lögnin er græn lína Loftmynd: Loftmyndir: Leyfishafi Árborg.

4. UMRÆÐUR OG SAMANTEKT

Engar minjar fundust þar sem húsnaði hreinsistöðvarinnar á að rísa á bökkum Ölfusár. Hinsvegar fer um 200 m hluti af *Áagötu* [1996-001] þar sem hún liggur inn á Geitanesið frá hreinsistöðinni, milli flugbrautar og Ölfusár undir lögn sem liggur frá hreinsistöð út í Ölfusá.

Lögnin liggur síðan yfir Sandvíkurheiði þar sem Selfossflugvöllur er á þeirri leið þarf hún að fara yfir skurð frá *Flóaveitunni* [1996-002] tvisvar sinnum. Flóaáveituskurðurinn er ekki orðinn hundrað ára fyrr en eftir nokkur ár en var skráður þar sem stutt er í að hann flokkist sem fornleif samkvæmt lögum.

Næst liggur lögnin meðfram vegi alveg niður á Eyrarbakka. Þar er hún í röskuðu landi við þjóðveginn. Hinsvegar er þar grjóthóll sem heitir *Stokkhóll* og er álagablettur og álfabyggð. Sagan um álfabyggð í þessum grjóthól er mörg hundruð ára gömul og því trúað af íbúum hins forna Sandvíkurhrepps að þar búi álfar. Vegna þess að sögusögnin um álfabyggðina er mjög forn á svæðinu er lagt til að honum verði ekki raskað á nokkurn átt.

Í mýrunum við Eyrarbakka fer lögnin nærri einni af mörg þúsund mógröfum sem þar eru. Lögnin sleppur samt líklega framhjá henni.

Tvær leiðir eru lagðar til niður að sjó við Eyrarbakka, önnur þeirra fer meðfram götunni *Hafnarbrú* sem er vestasti inngangur inn á Eyrarbakka. Þar er hún teiknuð í vestur enda á gamla sjóvarnargarðinum sem stendur aftan við nýja sjóvarnargarðinn. Hin leiðin fer aðeins vestar og fer yfir sandgræðsluna sem þar sem Sandgræðslan hóf ræktun á upphafsárum sínum. Þar fer lögnin mjög nærri grjóthlöðnu gerði sem kallast *Ungmennafélagsreitir*.

Lagt er til að þess verði gætt að *Stokkhóll* [1996-003] verði ekki fyrir skemmdum. Mjög auðvelt er hnika aðeins til lögn til að vernda *sjóvarnargarðinn* [1996-006] (sjá kort 2), og við *Ungmennafélagsstykki* [1996-006] (sjá kort 1).

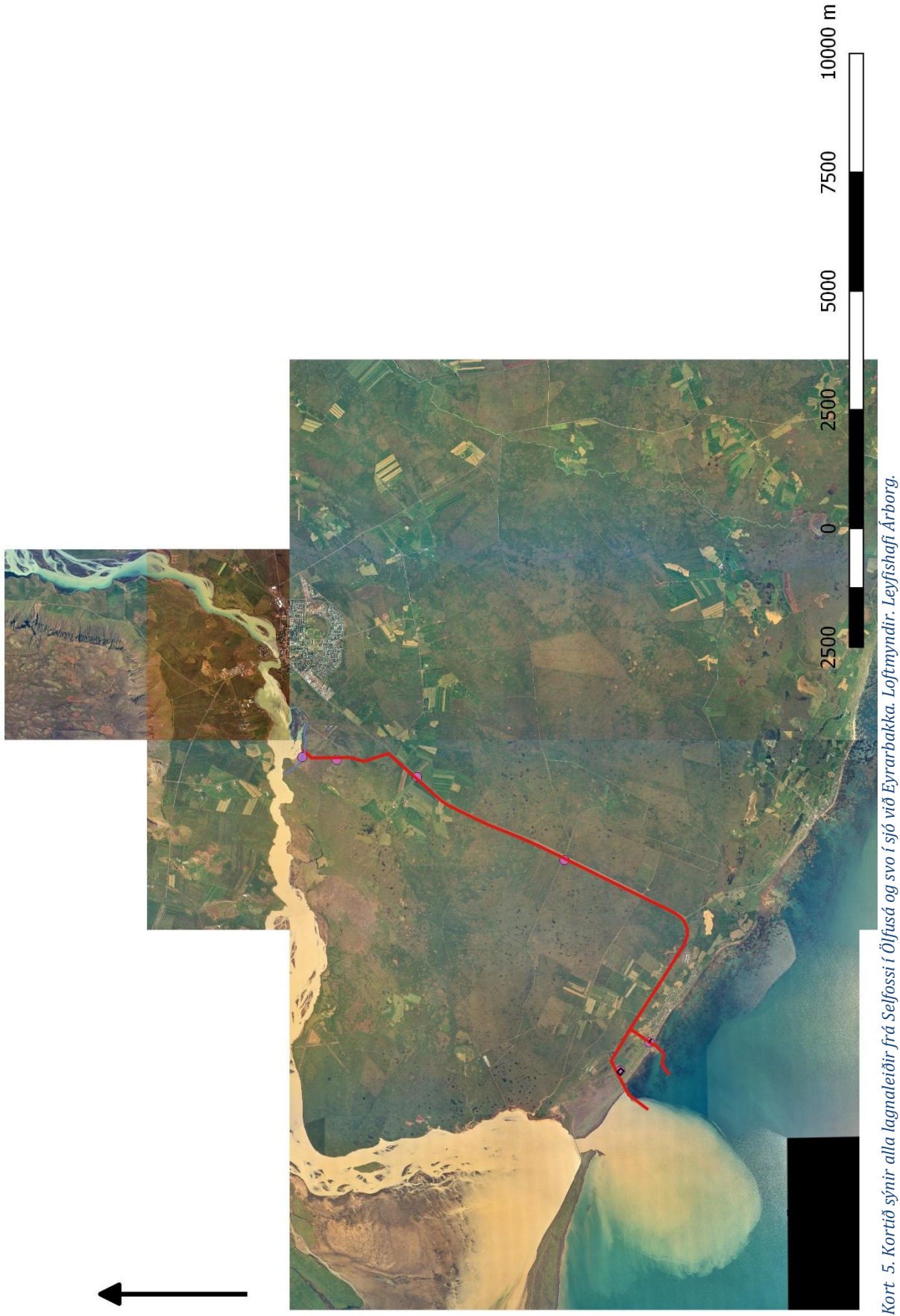
5. KORT



Kort 3. Kortíð sýnir legu fráveitulagna að Eyrabakk og tvær mögulegar línur til sjávar. Loftmyndir. Leyfishafi: Áborg.



Kort 4. Kortið sýnir legu fráveitu frá Hreinsistöð við Selfoss. Loftmyndir: Leyfishafi Árborg



Kort 5. Korttíð sýmir alla lagnaleiðir frá Selfossi í Ölfusá og svo í sjó við Eyrarbakka. Loftmyndir. Leyfishafi Árborg.

6. HEIMILDASKRÁ

Ólöf Rún Skúladóttir. *Flóaáveitan Gildi hennar og ávinningur*. 10 eininga ritgerð sem er hluti af Baccalaureus Scientiarum gráðu í landfræði. Leiðbeinandi: Egill Erlendsson. Háskóli Íslands Sótt: <https://skemman.is/handle/1946/29064>

Tíminn. 23.07.1988. „Verkfræðingurinn spretti úr spori“ timarit.is sótt: http://timarit.is/view_page_init.jsp?issId=280256&pageId=4047320&lang=is&q=Strokkh%F3ll

Örnefnaskrá Stóra Sandvík. Örnefnastofnun Íslands. Páll Lýðsson skráði.

Örnefnaskrá Litla Sandvík. Örnefnastofnun Íslands. Páll Lýðsson skráði.