

Könnunarskurðir vegna framkvæmda á Björkurstykki í Árborg



Margrét Hrönn Hallmundsdóttir

NV nr. 15-21

 NÁTTÚRUSTOFA VESTFJARÐA Fornleifadeild		Dagsetning Mán/ár: Apríl 2021	
Skýrsla nr: NV nr. 15-21	Verknúmer: 563	Dreifing: <input type="checkbox"/> Opin <input type="checkbox"/> Lokuð til: <input type="checkbox"/> Háð leyfi verkkaupa	
Rannsóknarnúmer: 2020005-0083	ÞJMS númer: 2021-9	GPS hnit: A401033, N381485., A401055, N381492. A401512, N381356.	
Stjórnsýsla og fjármögnun: Árborg		Rannsóknartími: 21. Apríl 2021.	
Heiti skýrslu: Könnunarskurðir vegna framkvæmda á Björkurstykki í Árborg			
Höfundur: Margrét H. Hallmundsdóttir		Leyfishafi: Margrét Hrönn Hallmundsdóttir	Fjöldi starfsmanna: Einn (leyfishafi)
<p>Stutt lýsing rannsóknar: Rannsókn með könnunarskurði til að kanna eðli og umfang þriggja rústa sem lenda inn á framkvæmdasvæði vegna veglagninga og húsbygginga á reit í landi Björkur í Árborg.</p> <p>Nr. fornleifa úr skráningarskýrslu og tilvísun [1860-4][1860-5][1860-8]: Margrét Hrönn Hallmundsdóttir. 2017. <i>Fornleifakönnun vegna deiliskipulagsreits á Björkurstykki í Árborg.</i> Náttúrustofa Vestfjarða. NV nr. 12-17. Mars 2017.</p>			
			
Undirskrift verkefnastjóra: Margrét H. Hallmundsdóttir		Yfirfarið af: Hulda Birna Albertsdóttir	

Apríl 2021

EFNISYFIRLIT

Efnisyfirlit	4
1. Inngangur.....	5
2. Forsaga rannsóknarinnar	5
3. Stjórnsýsla og fjármögnun	8
4. Almennar upplýsingar um rannsóknina	8
5. Aðferðafræði	9
6. Rannsóknin	10
Skurður í [1860-4]	10
Skurður [1860-5].....	11
Skurður í [1860-8].....	12
7. Lokaorð	14
Heimildarskrá.....	15

1. INNGANGUR

Að beiðni Atla Marel Vokes hjá sveitarfélaginu Árborg tók Náttúrustofa Vestfjarða að sér að framkvæma könnunarskurði í landi Björkur í Árborg. Svæðið er kallað Björkurstykki. Land þetta tilheyrði áður jörðinni Björk í gamla Sandvíkurhrepp. Svæðið er nú innan bæjarmarka á Selfossi suður af Eyrarbyggaveg. Svæðið sem skoðað var er 38 hektarar og afmarkast af Eyrarbyggavegi í suður og Gagnheiði í austur. Aðalskráning fór fram árið 2004 á jörðinni Björk og var hún unnin af Byggðasafni Árnesinga af fornleifafræðingunum Margréti Hallmundsdóttur og Eddu Linn Rise. Deiliskráning var gerð á vettvangi þann 14. mars 2017 af Margréti Hallmundsdóttir sem jafnframt sá um skýrslugerð. Deiliskráningarskýrslan kom út 2017.

Minjastofnun Íslands fór fram á rannsókn með bréfi þann 19. Maí 2019 (MÍ201905-0065/6,09/KM). Þar er farið fram á könnunarskurði í tvö garða og könnunarskurð í tvær tóftir á svæðinu. Einnig er farið fram á að rústa á svokölluðum *Grænahól* verði grafinn upp að fullu. Allir skurðirnir voru gerðir fjallað um þá hér. Grafinn var skurður þvert yfir Grænhól til að kanna umfang rústa til að geta metið áframhaldandi rannsókn sem Minjastofnun fer fram á.

Í Björkurstykki eru hafnar framkvæmdir vegna nýs íbúðarhverfis sem á að rísa á svæðinu. Gatnagerð er þegar hafin á svæðinu sem skipt hefur verið í fjögur framkvæmdasvæði. Leyfi til fornleifarannsóknna fékkst þann 18. Maí 2020 og fékk rannsóknarnúmerið 202005-0083 og Þjóðminjasafnsnúmerið 2020-016. Rannsóknina vann Margrét Hrönn Hallmundsdóttir fornleifafræðingur þann 20. apríl 2021.

2. FORSAGA RANNSÓKNARINNAR

Jörðin Björk var aðalskráð sumarið 2005 og komu niðurstöður þeirrar skráningar fram í skýrslunni *Aðalskráning fornleifa í sveitarfélaginu Árborg 1¹* sem kom út í apríl 2008 og var skýrslan unnin og gefin út af Byggðasafni Árnesinga. Árið 2017 gerði Náttúrustofa Vestfjarða fornleifaskráningu vegna deiliskipulags á Björkurstykkinu og komu niðurstöður þeirrar rannsóknar út í skýrslunni *Fornleifakönnun vegna deiliskipulags á Björkurstykki í Árborg*.²

¹ Aðalskráning fornleifa í Árborg 1. Byggðasafn Árnesinga. Apríl 2008. 2008/2.

² *Fornleifakönnun vegna deiliskipulags á Björkurstykki í Árborg*. Náttúrustofa Vestfjarða. NV nr.12-17. Mars 2017.

Þann 19. maí 2019 kom umsögn frá Minjastofnun Íslands þar sem farið er fram á könnunarskurði á tveimur görðum og tveimur rústum sem og uppgröft á einni rúst sem staðsett er á svokölluðum Grænhól.

Hvenær Björk byggðist fyrst er ekki vitað en fyrst birtist býlið í heimildum árið 1566 í fornbréfasafninu, og var þá Björk eyðibýli. Gísli Jónsson Skálholtsbiskup gaf Bjarna Ketilssyni jörðina þann 4. október 1566 í skiptum fyrir part í jörðinni Langholt í sömu sókn (Laugardælasókn). „*Jörðin var bændaeygn til miðrar 17. aldar er Brynjólfur biskup Sveinsson náði henni undir Skálholtsstól. Árið 1790 komst Björk aftur í bændaeygn og sátu hana ýmsir leiguliðar út 19. öld. Frá 1834-1899 var þar tvíbýli uns Gísli Lafransson frá Votmúla keypti jörðina af Magnúsi Arnbjarnarsyni lögfræðingi. Hélt Magnús eftir fjórðapartinum. Björk II, sem síðan var lagður undir Selfoss, vesturbæ, og nýbýlið Haga, stofnað 1910*“.³ Árið 1847 var jörðin í kirkjueign.⁴ Björk virðist alltaf hafa haldið nafninu óbreyttu.

Björk var ekki stór jörð og hafði ekki hjáleigur. Þar hafa þó búið sæmilega stórar fjölskyldur á 18. og 19. öld samkvæmt manntölunum. Árið 1703 bjuggu þar hjón ásamt tveimur hjúum, 26 árum síðar bjó þar ein kona ásamt sjö börnum sínum.⁵ Árið 1801 bjuggu í Björk hjón ásamt þremur börnum sínum og einni þjónustustúlku og 15 árum síðar bjuggu þar önnur hjón ásamt vinnumanni, vinnukonu og tókubarni.⁶

„*Lanskuld 1x álnir í landaurum ut supra á stólsjörðunum. Leigukúgildi iii. Leigur í smjöri ut supra. Kvaðir mannlán, hestlán og dagsláttur ut supra á stólsjörðunum*“ (JÁM II:108). Árið 1709 var „*Jarðardýrleiki óviss, því engin geldst hjer tíund af síðan í tíð meistara Brynjúlfs, þar til hún var bóndaegin, og tíundaðist þá (eftir því sem menn hafa heyrt) fyrir tíu hundruð*“.⁷ Þegar Jarðatal á Íslandi var skrifað árið 1847 var dýrleiki jarðarinnar 15 1/3, landskuldin 0,60 og kúgildin 3.⁸

„*1861 er dýrleiki jarðarinnar fallinn niður í 9,1 hundr. samtímis því sem Sandvíkurjarðirnar hækka. Þessi mismunur eykst enn er veiði hefst fyrir alvöru í Sandvíkum. Að vísu á Björk veiðirétt í Ölfusá, þar sem Björkurland nær í odda niður að ánni við svokallaða Dýflissu en sú veiði hefur ekki verið nytjuð og ber jörðin aðeins 3 veiðieiningar.*“⁹

³ *Sunnlenskar byggðir. Flóinn. II. bindi. 1981:345.*

⁴ J. Johnsen. 1847. *Jarðatal á Ísland:62.*

⁵ Manntal 1703:520, Manntal 1729:601.

⁶ Manntal 1801:230, Manntal 1816:315.

⁷ Árni Magnússon og Páll Vídalín. 1981:108.

⁸ J. Johnsen. 1847. *Jarðatal á Ísland:62*

⁹ Örnefnaskrá -Björk, 1-2.

Björk í Sandvíkurhreppi hefur alltaf verið lögbýli þótt ekki sé jörðin stór, einungis 125 ha. óskipt. „Jörðin liggur ofarlega í Sandvíkurhreppi, öll ofan Votmúlavegar, og snertir Selfosland á góðum kafla. Björk á horn vestan Eyrarbakkavegar og jörðin teygir sig í odda niður að Ölfusá þar sem Dýflissa heitir.“¹⁰ Samkvæmt túnakorti sem gerð voru fyrir Björk og sem teiknað var af Þorsteini Sigurðssyni árið 1920, var túnið í Björk 7.2 ha, þar af 2/3 slétt. Matjurtagarðar voru 960 m². Á túnakorti má sjá bæjarstæðið, matjurtagarðinn og þrjú útihús.¹¹ Á heimasíðu Fasteignamats ríkisins eru byggingar á landi Björkur skráðar ásamt byggingarári og samkvæmt því standa þau hús sem á túnakorti eru, ekki enn í dag. Elsta hús á Björk er geymsla sem var byggð árið 1930, en í dag standa á jörðinni 13 byggingar (fmr.is). Þegar Fasteignabókin 1932 var skráð voru tún á Björk 3,5 ha.¹² Árið 1977 var framkvæmt fasteignamat á jörðinni og voru þá tún á Björk 21 ha.¹³ Forn hundrættatala bæjarins var 15 1/3 en ný hundrættatala, árið 1848, var 9,1.¹⁴ „Ræktunarskilyrði eru góð í Björk. Landið er samfelld og vel ræslegt og víðast grjóttlaust. Best er ræktarlandið vestur með veginum og sunnan við túnið en austur á landareigninni er mýrlendara, enda er þar aðaláveitulandið.“¹⁵ „Torfrista og stúnga lítt nýtandi. Skóg í almenníngi ut supra. Hætt er kvikfje fyrir holugryfjupyttum. Vatnsból bregst sumar og vetur, og er þá vatn tilflutt frá öðrum bæjum eða lánga vega mönnum og fje til bjargar.“¹⁶ „Á síðustu árum hefur framþróun orðið á jörðinni ekki síður en á öðrum jörðum á Flóaáveitusvæðinu, ræktunarskilyrði síst verri en annars staðar, þegar ræst hefur verið fram og grjóttlaust land víða. Best er ræktunarlandið vestur með veginum og niður að Litlahól en austur á landareigninni er mýrlendara enda er þar aðaláveitulandið“.¹⁷

Landamerki jarðarinnar árið 1566 voru þessi: „fyrst sionhending vr Dyshol og j Slauguhol. þadan sionhending og ofan j eitt litid kringlott gerdi. þadan sionhending j Kierhola og hia þeim steine sem þar ä mille stendr. sijdan j burt vr Kerholi og vti Grænutopt og þadan j ädurnefndan Dyshol. Jtem þad þetta Biarckar land matti vijdara vera helldr enn fimm hundrada landi giegnði“.¹⁸

¹⁰ Sunnlenskar byggðir. Flóinn. II. Bindi 1981:345.

¹¹ Túnakort Björk .

¹² Fasteignabók 1932:13.

¹³ Sunnlenskar byggðir. Flóinn. II. Bindi 1981:345.

¹⁴ Ný jarðabók:31.

¹⁵ Sunnlenskar byggðir. Flóinn. II. Bindi 1981:345.

¹⁶ Árni Magnússon og Páll Vídalín. 1981:108.

¹⁷ Örnefnaskrá -Björk, 1-2.

¹⁸ Diplomatarium Islandicum. Íslenzkt fornbréfasafn.1944-1949 . Fjórtaða bindi. 1551-1567. Gefið út af Hinu íslenzka bókmentafélagi, Reykjavík. Bls, 534-5.

Árið 1962 voru landamerki Bjarkar þessi:

Björkurland óskipt er um 126 hektarar, það er að lögun sem þríhyrningur og er markalína jarðarinnar þessi: Úr Dýflissu, sem er vik í Ölfusá og hornmark jarðanna Sandvík, Selfoss og Björk í Strokkhól vestan við túnið í Björk; úr Strokkhól gegnum Litlahól í Virkisvörðu austan við Eyði-Sandvík; úr Virkisvörðu dregin lína í norður gegnum Markhól, austan við bæinn í Björk í Kerhól norðaustan við bæinn; úr Kerhól bein lína í Dýflissu við Ölfusá. Sömu landamerki eru í dag.

Sem fyrr segir er úrskipt úr landi Bjarkar tveim spildum, önnur kom í hlut Selfoss, 350 metra breið spilda vestan frá þjóðvegi austur að Strýtuholi. Hin er vestan vegar, jafnbreið Selfossspildu og nær út í Dýflissu eða því nær. Þó eru veiðiréttindin ekki fylgjandi spildu þessari heldur tilheyra Björk. Á þessari síðari spildu var nýbýlið Hagi reist árið 1910. Björkurvegur hefst þar sem landamerkjálínan sker Eyrarbakkaveg. Áður en vegur komst heim í hlað voru notaðir hestatroðningar á öðrum stöðum. Leiðin suður eftir lá fyrst suður að Bjarkarskurði, þar var brú á skurðinum. Var síðan farið vestur með skurðinum og stefnt á Strokkhól, þar var hlið í grjótgarði nálægt mörkum. Síðan var farið yfir Geirakotsrima beint upp á þjóðveg. Leiðin upp frá Björk lá beint þaðan um Haga að Selfossi, er farið var gangandi, en ríðandi fóru menn beint vestur á þjóðveginn.¹⁹

Björk átti kirkjusókn að Laugardælum árið 1841.²⁰ Býlið er enn í byggð.

3. STJÓRNSÝSLA OG FJÁRMÖGNUN

Tengiliður Árborgar við rannsóknina er Atli Marel Vokes hjá skipulagssviði Árborgar. Sveitarfélagið Árborg sér um fjármögnun rannsóknarinnar.

4. ALMENNAR UPPLÝSINGAR UM RANNSÓKNINA

Rannsóknin var unnin af Margræti Hrönn Hallmundsdóttur fornleifafræðingi sem var leyfishafi og eini starfsmaður fyrri hluta rannsóknarinnar sem fólgist í gerð skurða. Notast var við litla gröfu við verkið.

¹⁹ Örnefnaskrá -Björk, 1-2.

²⁰ Árnassýsla. Sýslu- og sóknalýsingar hins íslenska bókmenntafélags 1839-1843. 1979:72

5. AÐFERÐAFRÆÐI

Við rannsóknina er notuð single context-aðferðafræði þar sem hver eining er grafinn upp í öfugri tímaröð og skráð, teiknuð og ljósmynduð. Þessi aðferðafræði hefur reynst mjög vel á Íslandi og er kennd sem aðferðafræði við uppgröft í Háskóla Íslands.

Ef gripir finnast eru þeir skráðir í Sarp, gagnagrunn Þjóðminjasafnsins. Allir gripir eru varðveittir og staðsetning flestra merkt inn á teikningar. Notast var við dróna Mavic air 2. 4 k sem nýttur var í upphafi og lok hvers dags ef verður leyfði. Allar teikningar voru handteiknaðar á teikniplast í hlutföllum 1/20. Hnit voru skráð á öllum staurum með Trimble Juno 4 uppmælingatæki.

6. RANNSÓKNIN

Skurður í [1860-4]

Ekki fundust nein mannvistalög við rannsóknina og ljóst að ekki er um mannviki að ræða heldur hringlaga náttúrusmíð sem hefur myndast vegna vatns. Grafið var niður á forsögulegt Þjórsárhraun.

Staðsetning: A401033, N381485.

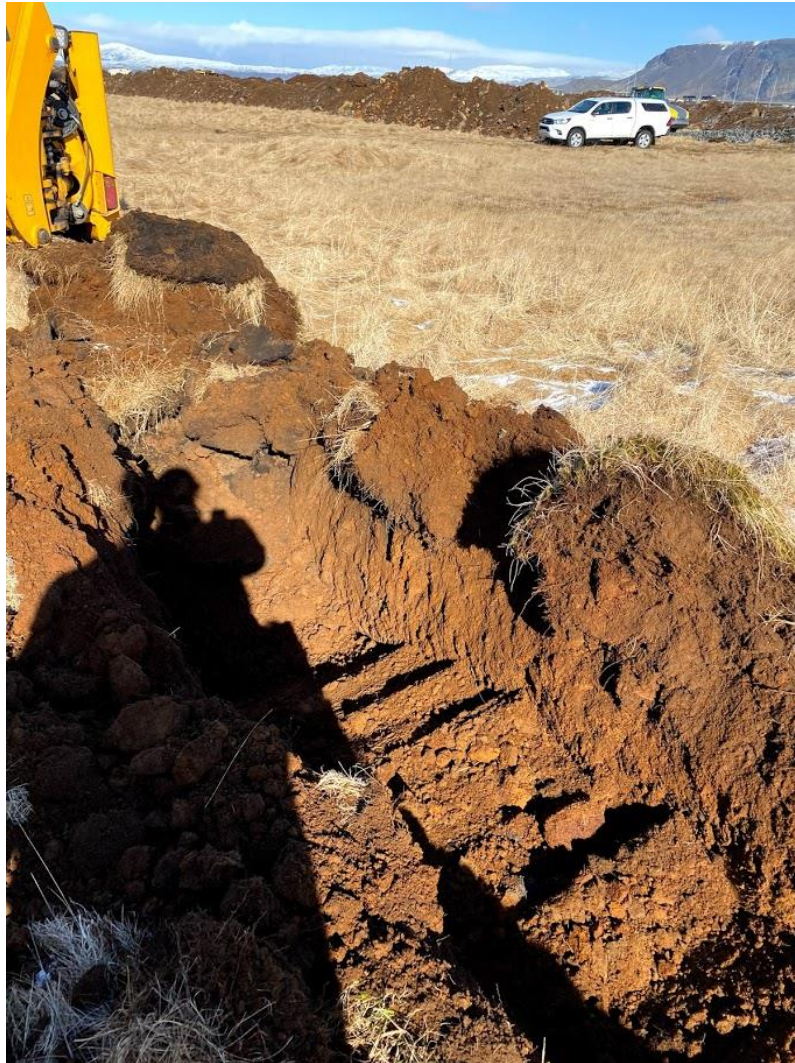


Mynd 1. Skurður 1860-4. Enginn merki um hleðslur eða mannvist.

Skurður [1860-5]

Ekki fundust nein mannvistalög við rannsóknina og ljóst að ekki er um mannviki að ræða heldur hringlaga náttúrusmíð sem hefur myndast vegna vatns. Grafið var niður á forsögulegt Þjórsárhraun.

Staðsetning isnet: A401055, N381492.



Mynd 2. Skurður [1860-5] sem reyndist vera náttamyndun.

Skurður í [1860-8]

Eldra númer: 166181-203-17

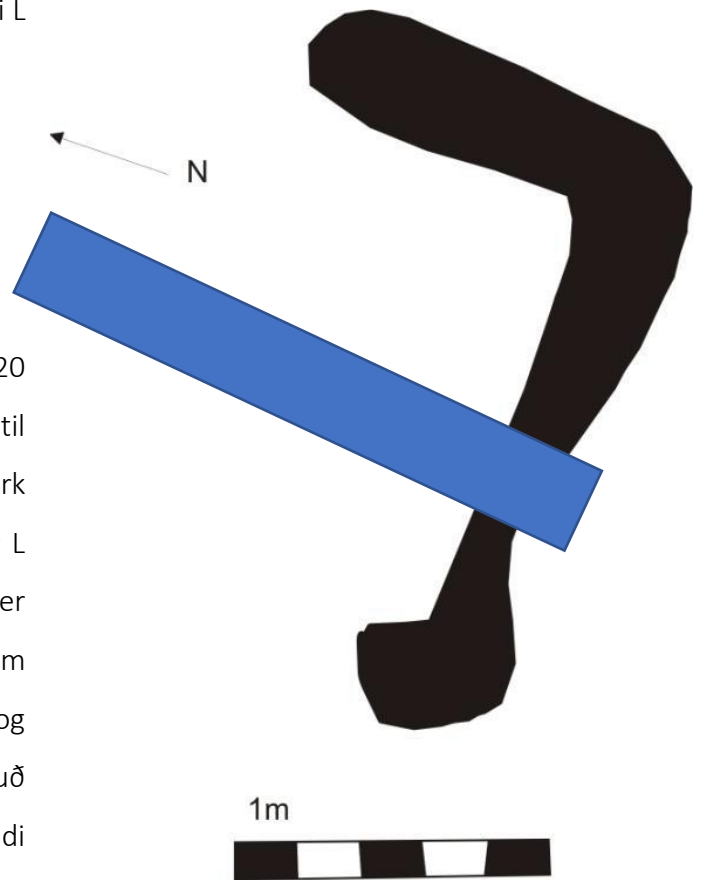
Skurður var gerður í hlaðið garðlag sem myndaði L laga strúktúr

Hlutverk: Skjól

Tegund: Hleðsla

Staðsetning isnet: A401512, N381356.

Staðhættir: Við austurenda engjanna í Björk um 20 m frá girðingu sem skilur að Geirakot og Björk til suðurs og um 50 m frá girðingu sem skilur að Björk og Selfoss er skjól. Skjólið er hlaðið og myndar L (utanmál þess er 6 x 9 m). Hleðslugrjótið er mosavaxið en stendur upp úr vallgrónum engjunum í kring. Hleðsla er um 1/2 m á hæð og breidd garðsins er um 1 m. Skjólið er líklega nokkuð gamalt og hefur verið óbreytt frá því að ábúandi man eftir sér.



Teikning 1. Teikning af skólinu og afstaða skurðar.

Könnunarskurður

Könnunarskurður var gerður þvert í gegn um SA hlið hleðslunnar sem jafnframt er lengri hlið hennar og var skurðurinn gerður þar sem hleðslan [101] var lægst (teikning 1). Skurðurinn var um 60 cm á breidd og var grafinn niður á hið forsögulega Þjósárhraun. Hleðslan var einföld hraunhleðsla sem náði um 50 cm undir grasfirborð og hefur hún upphaflega líklega verið um

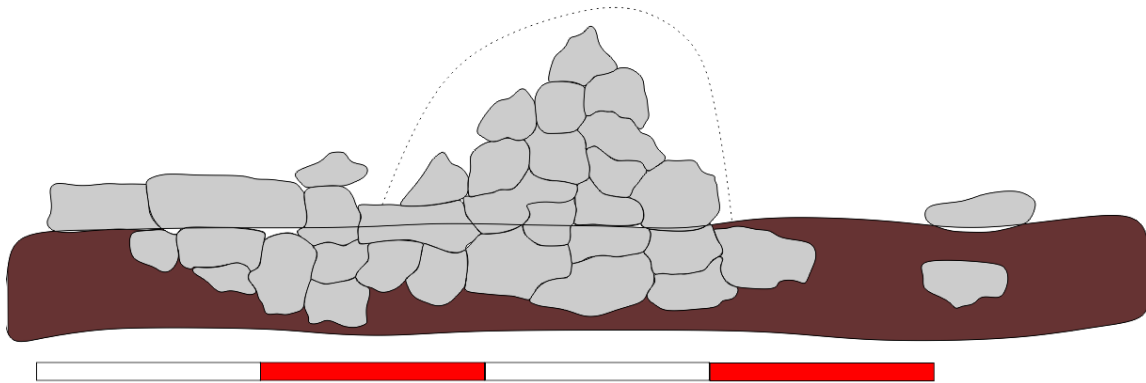


Mynd 3. Skjólið.

120-150 cm á hæð. Efsta lag hleðslunnar hefur hrunið aðeins til hliðar en hún er í dag um 1 m á hæð. Engin merki eru um neitt eldra undir og var skurðurinn gerður út fyrir aðra skammhliðina

til að ganga úr skugga að þetta hafi ekki verið ferhyrnt mannvirki, svo reyndist ekki vera. Undir hleðslunni var mold og því næst forsögulegt þjósárhraun.

Mannvirkið hefur alla tíð verið L laga. Greinilegt er því að um er að ræða hlaðið skjól fyrir búfénað eins og heimildarmaður, sem er bóndi í Björk greindi frá við fornleifaskráningu árið 2004.



Teikning 2. Prófil teikning af hleðslu.



Mynd 4. Könnunarskurðinn í L laga skjól.



Mynd 5. Hlaðið skjól fyrir dýr. Guðmundur bóndi í Björk stendur við hleðsluna. Mynd tekin árið 2004.

7. LOKAORÐ

Grafin var könnunarskurður í þrjár meintar tóftir. Tvær þeirra [1860-4] og [1860-5] reyndust við rannsókn ekki vera fornleifar heldur leifar af vatnssöfnun úr mýrinni. Þriðja fornleifin [1860-8] reyndist vera grjóthlaðið skjól sem hlaðið hefur verið upp á túninu til að búfenaður geti leitað skjóls fyrir vindum. Heimildarmaður hafði einmitt greint frá þessu. Líklega er skjólið ekki mjög fornt frá upphafi 20. aldar. Ekkert eldra var undir.

Hafa verður í huga að minjar sjást ekki alltaf á yfirborði. Komi í ljós óþekktar minjar við framkvæmdir ber að stöðva þær og tilkynna til Minjastofnunar.

HEIMILDARSKRÁ

- Árnessýsla. *Sýslu- og sóknalýsingar hins íslenska bókmenntafélags 1839-1843*. 1979. Svavar Sigmundsson sá um útgáfuna. Sögufélag, Reykjavík.
- Árni Magnússon og Páll Vídalín. 1981. *Jarðabók Árna Magnússonar og Páls Vídalíns*. II. bindi. Gefin út af Hinu íslenska fræðafjelagi í Kaupmannahöfn.
- Björn Lárusson. 1967. *The old Icelandic land registers*. W.F. Salisbury þýddi. Lund University, Lundur.
- Guðmundur Kristinsson. 1991. *Saga Selfoss 1. Frá landnámi til 1930*. Selfoskaupstaður.
- Heimasíða Fasteingamats ríkisins. Slóðin er: fmr.is
- [Höfund vantar]. *Fasteignabók*. 1932. Ríkisprentsmiðjan Gutenberg, Reykjavík.
- Diplomatarium Islandicum. Íslenzkt fornbréfasafn. 1944-1949. Fjórtaða bindi. 1551-1567. Gefið út af Hinu íslenska bókmentafélagi, Reykjavík.
- J. Johnsen. 1847. *Jarðatal á Íslandi*. Gefið út af J. Johnsen, Kaupmannahöfn.
- Ný jarðabók fyrir Ísland*. [Ártal vantar]. Samin eptir tilskipun 27. maímánaðar 1848 og allramildilegast staðfest með tilskipun 1. aprílmánaðar 1861. Prentað í J. H. Schultz's prentsmiðju, Kaupmannahöfn.
- Manntal á Íslandi 1703*. 1924-1947. Ásamt manntali 1729 í þrem sýslum. Gefið út af Hagstofu Íslands, Reykjavík.
- Manntal á Íslandi 1801. Suðuramt*. 1978. Ættfræðifélagið gaf út, Reykjavík.
- Manntal á Íslandi 1816*. I. hefti. 1947-1974. Prentað að tilhlutan Ættfræðifélagsins með styrk úr Ríkissjóði, Akureyri.
- Margrét Hrönn Hallmundsdóttir. 2017. *Fornleifakönnun vegna deiliskipulags á Björkurstykki í Árborg*. Náttúrustofna Vestfjarða. NV nr.12.17. Mars 2017.
- Margrét Hrönn Hallmundsdóttir, Edda Linn Rise, Guðlaug Vilbogadóttir, Kristín Erla Þráinsdóttir. 2008. *Aðalskráning fornleifa í Árborg 1. Byggðasafn Árnesinga*. Apríl 2008. 2008/2.
- Sunnlenskar byggðir. Flóinn*. II. bindi. Ritnefnd: Oddgeir Guðjónsson, Jón Guðmundsson og Júlíus Jónsson. Búnaðarsamband Suðurlands. [án útgáfust.]
- Þorsteinn Sigurðsson. 1920. *Björk*. Þjóðskjalasafn Íslands.