



NÁTTÚRUSTOFA
VESTFJARÐA
Fornleifadeild

Könnunarskurðir vegna framkvæmda í landi Jórvíkur í Árborg




Margrét Hrönn Hallmundsdóttir

NV nr. 12-21

Apríl 2021

EFNISYFIRLIT

Útdráttur	3
1. Grunnupplýsingar:.....	4
2. FORSAGA.....	5
3. SAGA JÓRVÍKUR.....	5
4. AÐFERÐAFRÆÐI	7
5. RANNSÓKNIN	8
Skurður í [2358-002]	8
Skurður [2358-003].....	9
LOKAORÐ	11
HEIMILDARSKRÁ.....	13

 NÁTTÚRUSTOFA VESTFJARÐA		Dagsetning: Apríl 2021
Skýrsla nr: 12-21	Verknúmer: 593	Dreifing: <input type="checkbox"/> Opin <input type="checkbox"/> Lokuð til: <input type="checkbox"/> Háð leyfi verkkaupa
Rannsóknarnúmer: 2002103-0022	ÞJMS númer 2021-10	
Upplag:	Verkstig: Framkvæmdarannsókn	
Heiti skýrslu: Könnunarskurðir vegna framkvæmda á Björkurstykki í Árborg		Unnið fyrir: Akurhóla
Höfundur: Margrét H. Hallmundsdóttir		Verkefnastjóri: Margrét Hrönn Hallmundsdóttir
Útdráttur Rannsókn með könnunarskurði til að kanna eðli og umfang tveggja rústa sem lenda inn á framkvæmdasvæði vegna veglagninga og húsbygginga á reit í landi Jórvíkur í Árborg.		
Undirskrift verkefnastjóra: Margrét H. Hallmundsdóttir		Yfirfarið af: Hulda Birna Albertsdóttir

1. Grunnupplýsingar:

Rannsóknarnúmer 2002103-0022

ÞJMS númer 2021-10

Nr. fornleifa úr skráningarskýrslu og tilvísun [2358-002]-[2358-003]

Margrét Hrönn Hallmundsdóttir, Kristín Sýlvía Ragnarsdóttir. 2020. *Fornleifakönnun vegna deiliskipulagsreits í landi Jórvíkur í Árborg*. Náttúrustofa Vestfjarða. NV nr.10-20. September 2020.

Stutt lýsing rannsóknar. Rannsókn með könnunarskurði til að kanna eðli og umfang tveggja rústa sem lenda inn á framkvæmdasvæði vegna veglagninga og húsbygginga á reit í landi Jórvíkur í Árborg.

Tegund rannsóknar. Framkvæmdarannsókn

Staðsetning. Jórvík, Árborg, Árnessýsla

GPS hnit. ISN93: A 381369 , N 401569 A 381229 N 401593

Rannsóknartími. 12. Apríl 2021

Leyfishafi. Margrét Hrönn Hallmundsdóttir

Fjöldi starfsmanna. Einn (leyfishafi)

Að kröfu Minjastofnunar Íslands, fór Snorri Sigurðsson fyrir hönd Akurhóla þess á leit við fornleifadeild Náttúrustofu Vestfjarða að hún gerði könnunarskurði í tvær rústir sem skráðar höfðu verið fyrir sama fyrirtæki á deiliskipulagsreit í landi Jórvíkur í Árborg haustið 2020¹. Einnig var farið fram á að ein rúst [006] yrði merkt á meðan framkvæmdum stendur. Vettvangsvinnu og skýrsluskrif annaðist Margrét Hrönn Hallmundsdóttir fornleifafræðingur. Gröfuvinna var í höndum Borgarverks



¹ *Fornleifakönnun vegna deiliskipulagsreits í landi Jórvíkur í Árborg*. Náttúrustofa Vestfjarða. NV nr.10-20. September 2020.

2. FORSAGA

Jörðin Jórvík var aðalskráð sumarið 2005 og komu niðurstöður þeirrar skráningar fram í skýrslunni *Aðalskráning fornleifa í sveitarfélaginu Árborg 1*², sem kom út í apríl 2008 og var skýrslan unnin og gefin út af Byggðasafni Árnesinga. Árið 2020 gerði Náttúrustofa Vestfjarða fornleifaskráningu vegna deiliskipulags á hluta af landi Jórvíkur og komu niðurstöður þeirrar rannsóknar

út í skýrslunni *Fornleifakönnun vegna deiliskipulagsreits í landi Jórvíkur í Árborg*.³ Þar voru skráðar fimm minjar: þrjár rústir, leið og mógröf.

Þann 5. mars kom umsögn frá Minjastofnun þar sem farið var fram á að gerðir væru könnunarskurðir í tvær tóftir þar segir: „*Minjastofnun telur að grafa þurfi könnunarskurð þvert yfir tóft 2358-002 og út fyrir hana öðru megin þannig fáist byggingarlag mannvirkisins, úr mögulegu gólfagi gætu fengist upplýsingar um hlutverk mannvirkisins og fyrir utan mannvirkið gætu komið í ljós vísbendingar um eldri byggingar eða eldri mannvirki. Á sama hátt og í sama tilgangi telur Minjastofnun að grafa þurfi könnunarskurð þvert yfir tóft 2358-003 og út fyrir hana öðru megin. Í fornleifaskráningarskýrslu segir að ekki sé alveg ljóst hvar inngangur hefur verið inn í mannvirkið en að hugsanlega hafi það verið í norðvestur enda tóftarinnar. Minjastofnun telur að hreinsa þurfi frá enda/um tófarinnar til að athuga hvar hafi verið gengið inn í hana.*“⁴ Einnig var farið fram á að rústin [2358-006] yrði afgirt og merkt, en sú rúst hverfur ekki við framkvæmdir. Rústin hefur verið merkt og verður þess gætt að hún haldist merkt á meðan framkvæmdum stendur.

3. SAGA JÓRVÍKUR

Jórvík „... var lögbýli frá upphafi ...“⁵ Ábúendatal Árnessýslu er elsta ritaða heimild um búsetu í Jórvík. Þar kemur fram að ábúandi þar árið 1861 var Jón Hafliðason.⁶ Árið 1709 er vitað að jörðin var í eigu biskupsstólsins í Skálholti.⁷ Í Örnefnaskrá sem gerð var upp úr 1960 segir að Jórvík hafi verið samfelld í byggð síðustu 2-300 árin. „*Var jörðin*

² Aðalskráning fornleifa í Árborg 1. Byggðasafn Árnesinga. Apríl 2008. 2008/2

³ *Fornleifakönnun vegna deiliskipulagsreits í landi Jórvíkur í Árborg*. Náttúrustofa Vestfjarða. NV nr.10-20. September 2020.

⁴ Bréf Minjastofnunar MÍ202009-0086/6.09/KM

⁵ Sunnlenskar byggðir II. Flóinn. 1981:342

⁶ Halldór Gestsson og Páll Lýðsson. Ábúendatal Árnessýslu frá 1703 til ca. 200

⁷ Árni Magnússon og Páll Vídalín. 1921:109

að mestu einbýli til 1856, þá var búið tvíbýli þar næstu fjóra áratugina til 1898. Líklega hefur þá verið orðið fullþröngt í Jórvík, og er Guðmundur Einarsson bóndi þar 1891-1919 lést, byrjaði hrakfallasaga jarðarinnar. Hafa ekki færr en 10 bændur búið þar síðan og sumir tvívegis. Fór jörðin loks í eyði eftir þurrkasumarið 1958 en byggðist aftur vorið eftir er Ársæll Jóhannsson kom þangað...“⁸ Jörðin hefur verið í byggð síðan en núverandi ábúendur eru hjónin Sigrún Erla Sigurðardóttir og Rúnar Gestsson.

Vangaveltur hafa verið um uppruna nafnsins Jórvík og ein tilgátan er sú að bærinn hafi fengið nafn sitt af enska (engilsaxneska) bænum Jórvík (nú York) á Englandi, og er þá líklega byggður af engilsaxneskum manni frá Jórvík eða að minnsta kosti manni tengdum við þann stað.⁹ Í Jarðabók Árna Magnússonar og Páls Vídalíns árið 1709 er fyrst getið um hjáleiguna Jórvíkurkot, sem er þá: „eyðihjáleiga, byggð innan 12 ára, og varaði byggðin í fáein ár.“ Síðar segir: „Aftur má hjer byggja, en þó ekki nema heimajörðunni til rýrðar.“¹⁰ Þetta kot er talið hafa staðið rétt sunnan við Votmúlaveg og sjást þar ummerki eftir mannvirki [166188-003]. Aftur er getið um Jórvíkurkot um aldamótin 1900, en það þá sagt vera þurrabúð. „Var því ekki um það að ræða að hjáleigur mynduðust frá Jórvík nema stutta stund í einu í bestu góðærum.“¹¹ Líklegt er að þetta kot hafi verið í túninu norðan Votmúlavegar, um 300 m frá núverandi íbúðarhúsi Jórvíkur [166188-012]. Samkvæmt manntölum virðist aldrei hafa verið mikið margmenni í Jórvík. Árið 1703 bjuggu þar hjón ásamt þremur börnum og einu vinnuhjúi.¹² Í Manntalinu frá 1816 kemur fram að þar hafi búið ein kona, Helga Ólafsdóttir, ásamt þremur börnum.¹³ Jórvík á kirkjusókn að Laugardælum.¹⁴ „Jórvík er eitt hinna þriggja lögbýla er liggja miðsveitis í Sandvíkurhreppi. Er jörðin sem þríhyrningur í lögun og endar (endaði) í odda niður við Hreppamarkaskurð. Landsstærðin er alls um 166 hektarar [...]“. Landamerki Jórvíkur voru skjalfest til þinglýsingar í maí 1890 og hljóða svo: „Hornmark Kerhóll á milli Bjarkar og Jórvíkur og Selfoss, úr Kerhól í Álftaflóðsvörðu, úr Álftaflóðsvörðu í Gölt, úr Gölti í Markavörðu, sem stendur á milli Byggðarhorns og Jórvíkur, úr Markavörðu í Lómhól, úr Lómhól í Þrívörður, úr Þrívörðum í Virkisvörðu, úr Virkisvörðu í Markhól, úr Markhól í fyrrnefndan Kerhól.“¹⁵

Í Jarðabók frá 1709 er dýrleiki jarðarinnar talinn óviss: „... því jörðin tíundast öngvum.“¹⁶ Landskuld jarðarinnar er 11 álnir þetta ár, sem greiðist í landaurum. Þá segir: „Leigukúgildi ii nú og næstliðið ár, áður iii. Leigur í smjöri ut supra á Eyrarbakka. Kvaðir áður sem á öðrum stólsins jörðum; nú mannlán einasta, geldst in natura. ... Torfrista og stúnga næg ... Túninu grandar grjótsuppgangur og vatn, ut supra á Byggðarhorni. Enginu grandar sumstaðar

⁸ Páll Lýðsson. [ártal vantar]

⁹ Einar Arnórsson. 1950:253

¹⁰ Árni Magnússon og Páll Vídalín. 1921:110

¹¹ Sunnlenskar byggðir II. Flóinn. 1981:342

¹² Manntal á Íslandi árið 1703. 1924-1947:520

¹³ Manntal á Íslandi 1816. 1947-1974:315

¹⁴ Árnessýsla. Sýslu- og sóknalýsingar hins íslenska bókmenntafélags. 1979 : 72

¹⁵ Páll Lýðsson. [ártal vantar]

¹⁶ Árni Magnússon og Páll Vídalín. 1921:109

vatn, sem jetur úr rótina.“¹⁷ Jórvík hefur þó „[...] verið talin til skárri jarða í Sandvíkurhreppi áður fyrr. Var jörðin 11 1/3 hndr. að fornu mati.¹⁸ og fór ört hækkandi í mati á 19. öld.“¹⁹ Að mestu var einbýli á jörðinni til 1856, en þá var þar tvíbýli til 1898. „Jörðin þótti hæg og góð, vel þurrir rimar efra, ofan við Votmúlaveg, en engjalönd góð neðan við veginn og áveituland í Breiðumýri. En bændur voru ekki stöðugir þar er kom fram á 20. öld.“²⁰

Á túnakorti frá árinu 1917 er stærð túnsins 2 ha, þar af sléttað tún um hálfur hektari. Stærð matjurtagarða er þá 1138 m². Bær og heyhlaða er þá sambyggt og eitt útihús sést á kortinu.²¹ Þar sem það útihús stóð er nú íbúðarhús sem byggt var á árunum 1983 til 1985. Í Fasteignabók frá 1932 má sjá að timburhús er á jörðinni og stærð túns nú orðin 2,5 ha. Taða af því er 80 hestar, en úthey 300 hestar. Matjurtagarður er 900 m². Áhöfn jarðarinnar er þá 5 kýr, 60 kindur og annað sauðfé ásamt 7 hrossum.²² Samkvæmt vef Fasteignamat ríkisins eru tvö hesthús á jörðinni byggð 1940 og 1988, hlaða (1935), íbúð (1984), og alifuglahús (1989).²³

Einn frægastur drauga í Árnessýslu er nefndur eftir bænum Jórvík, en annað nafn hans er Kampholtsmóri. Jórvíkurmóri hélt til í Jórvík um árabíl eða meðan afkomendur Salgerðar Einarsdóttur í Seli bjuggu í þar. „Oftast varð Móra vart vegna minniháttar spellvirkja hans, hann villti um fyrir ferðamönnum og ærði fénað. En nokkrum sinnum gengu ærsl hans lengra og eru talin allmörg dæmi þess á síðustu öld að hann grandaði fólki.“²⁴ Einnig er sagt að Jóra sú sem Jórúkleif og Jórúhlaup í Ölfusá eru nefnd eftir hafi verið skapmikil bóndadóttir frá Jórvík. Sagan segir að hún hafi orðið æf þegar hestur föður hennar tapaði í hestaati og reif lærið undan hestinum.²⁵

4. AÐFERÐAFRÆÐI

Rannsóknin sem hér um ræðir fólst í gerð könnunarskurða. Við rannsóknina er notuð single context-aðferðafræði þar sem hver eining er grafin upp í öfugri tímaröð og skráð, teiknuð og ljósmynduð. Þessi aðferðafræði hefur reynst mjög vel á Íslandi og er kennd sem aðferðafræði við uppgröft í Háskóla Íslands. Þetta er aðferðafræði sem íslenskir fornleifafræðingar kunna og eru vanir sem og þeir bresku fornleifafræðingar sem hafa stafað við rannsóknina frá upphafi. Því er þessi rannsóknaraðferð mjög heppileg til rannsókna.

Ef gripir finnast verða þeir skráðir í Sarp, gagnagrunn Þjóðminjasafnsins. Allir gripir verða varðveittir og staðsetning flestra merkt inn á teikningar. Notast var við dróna Mavic air 2. 4 k sem notaður var í upphafi

¹⁷ Árni Magnússon og Páll Vídalín. 1921:110

¹⁸Johnsen, J. 1847:62

¹⁹ Páll Lýðsson. [ártal vantar]

²⁰ Sunnlenskar byggðir II. Flóinn. 1981:342

²¹ Túnakort [1917]. Jórvík

²² Fasteignabók. 1932:1

²³Fasteignamat ríkisins. (Engin dags].

²⁴Bjarni Harðarson. 2001:70

²⁵ Bjarni Harðarson. 2001:65

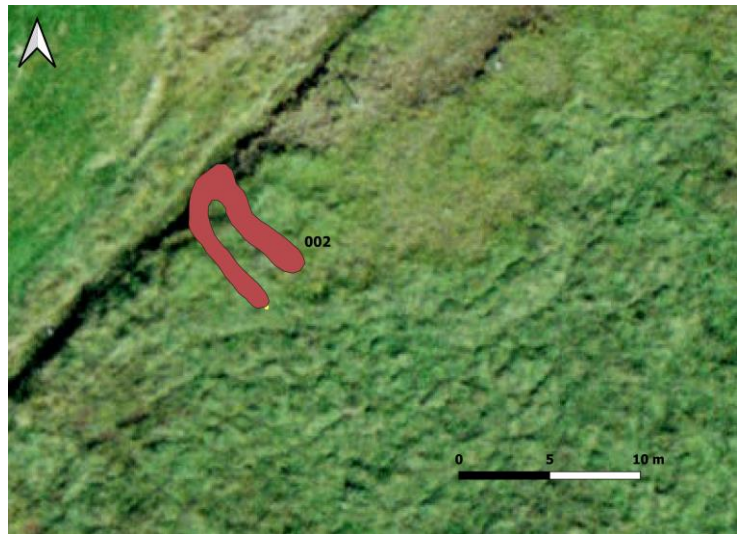
og lok hvers dags ef veður leyfði. Allar teikningar voru handteiknaðar á teikniplast í hlutföllum 1/20. Hnit voru skráð með Trimble Juno 4 uppmælingatæki. Notast var við litla gröfu við gerð skurða í rústir.

5. RANNSÓKNIN

Skurður í [2358-002]

Staðsetning: N: 401569 A: 381369

Rústin er sporöskjulaga og liggur hún frá norðri til suðurs. Inngangur er líklega í suðurendanum. Rústin er staðsett um 1 m frá Bjarkarskurði og er norðurendi hennar hrunin að hluta ofan í skurðinn. Innanmál rústarinnar er 2,5 m á lengd og um 1 m á breidd. Rústin er hlaðin úr hraungrýti og er hleðsluhæð um 20 til 40 cm. Grjótið er mosavaxið en innan tóftarinnar er sami gróður og umhverfis hana.



Mynd 1. Teikning af uppmælingu tóftarinnar.

Rústin liggur frá N-S. Grafinn var skurður í hana miðja. Var skurðurinn um 4 m á lengd og 50 cm á breidd. Efst var yfirborð úr grasi og mosa [101] því næst kom hleðslan sjálf [102] og var hún 3 m á breidd, undir henni var um 15 cm dökkrúnt lag [103] og svo rauðleitt moldarlag, náttúrulegt [104] því næst var komið niður á náttúrulegt hraun. Ljóst var að ekki var um byggingu með inngang að ræða heldur mópurkunartóft sem var einskona pallur hlaðinn úr grjóti þar sem mó var raðað á til þurrkunnar. Þetta kemur heim og saman við að árið 2020 var grafinn samskonar rúst rétt við þessa [um 10 m frá] í Björkurlandi en sú rúst stóð við mógrafir sem fyllt var í fyrir nokkrum árum. Þessi tóft hefur án efa tengst þeim mógröfum.

Rústin er aðeins upphækkun af grjóti sem raðað hefur verið saman til að hægt væri að raða mó á. Engin merki um góflög voru sjáanleg né torfi sem

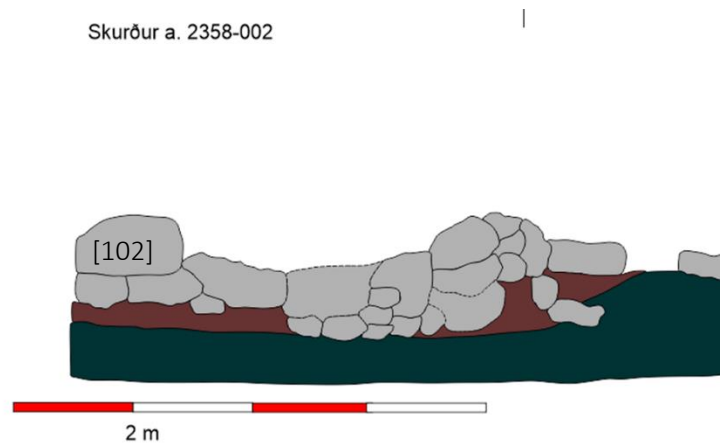


Mynd 2. Rústin fyrir uppgröft.

staðfestir að um er að ræða móburrkunarrúst. Enginn eldri bygging er undir.



Mynd 4. Skurður þvert á rúst 002.



Mynd 3. Teikning af þversniði skurðar 002.

Skurður [2358-003]

Staðsetning: N: 401593 A: 381229

Skurður B. Var gerður í rúst sem er staðsett á miðju svæðinu. Rústin er 4 m á breidd og 6,5 m á lengd og mjög gróin. Grafinn var skurður í miðja tóftina sem var 5 m á lengd og 40 cm á breidd. Í ljós kom rúst sem hlaðin var úr hraungrýti. Efst var yfirborð, gras og mosi [201] því næst var voru hleðslunnar sem voru úr hraungrýti [202] undir þeim var dökkbrúnt lag [203] og að lokum rauðleitt náttúrlegt lag [204].

Engin góflög fundust og ekkert torf í hleðslunum. Greinilegt er að þarna er líka um að ræða móburrkunartóft. Litlar holur

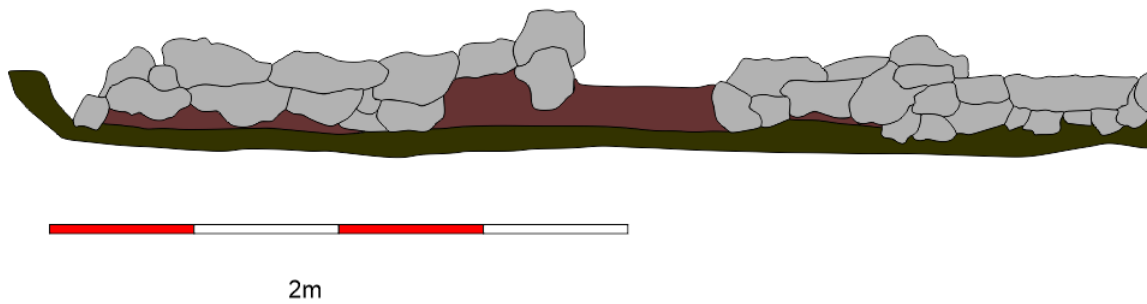


Mynd 5. Rúst 2358-003 fyrir uppgröft.

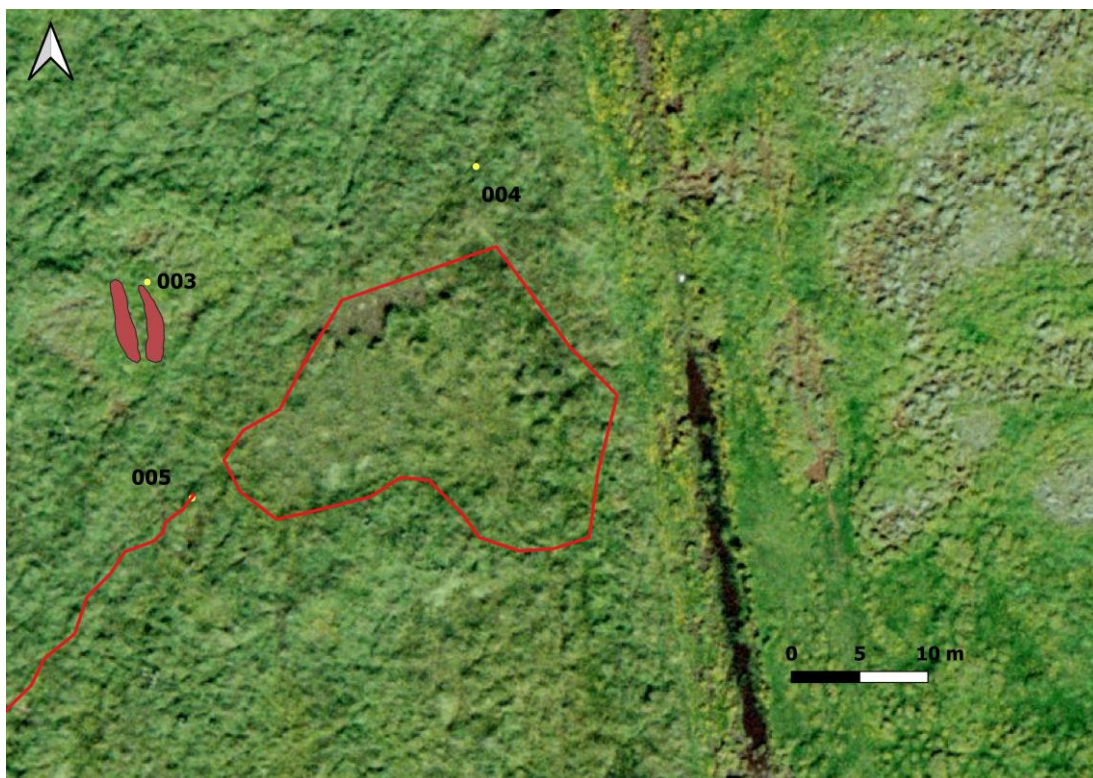
voru gerðar til að kanna inngang en ljóst er að hleðslan var ferhyrnd og engin dyr hefur verið á henni. Enginn eldri mannvirki eru undir þessari tóft. Aðeins var um að ræða einfaldan pall hlaðinn úr hrauni sem gerður hefur verið til að hlaða mó upp á til að láta renna úr honum og mögulega geyma til vetrar. Oft finnast tóftir í nágrenni mógrafa oftast litlar upphækkanir með óverulegum vegghleðslum, þessar tóftir eru oft nefndar mótóftir eða móstæði og

munu hafa gengt svipuðu hlutverki og heystæði. Sumstaðar sjást mótóftir fjarri bæjum og líklega þar sem mórinn hefur verið geymdur fram á vetur og síðan fluttur heim á sleðum.²⁶

Skurður b. 2358-003



Mynd 6. Teikning af þversniði af rúst 003.



Mynd 7. Innmæling af rúst 003 og afmörkun af svæði þar sem mór hefur verið tekinn.

²⁶ Birna Lárusdóttir 2012:271

LOKAORÐ

Báðar þessar rústir reyndust að sama meiði eða móttóftir. Þegar aðalskráning forleifa var gerð á svæðinu árið 2005 var skráð þarna rétt við rústirnar margar mógrafir: „Mógrafirnar eru mjög margar og mjög djúpar en þær dýpstu eru tæpur 1 m á dýpt. Sumar mógrafirnar hafa verið fylltar. Grafirnar [166181-202-11] eru misstórar en flestar eru ferkantaðar og liggja þær svo þétt að um 1 m breið snið eru á milli þeirra til göngu. Gras og fífur eru í botni mógrafanna og er mismikið því í sumum er nær eingöngu moldarsvað“.²⁷ Árið 2020 var gerður könnunarskurður í Björkurstykki sem er hinum megin við skurðinn sem rúst [2358-002] er fast við. Grafið var í rúst [1860-9] og reyndist sú rúst líka vera mótóft.²⁸ Því er ljós að allar þessar þrjár tóftir sem grafið hefur verið í á þessum tveimur byggingarreitum þ.e. Björkurstykki og Jórvík sem liggja samsíða eiga það sameiginlegt að vera mótóftir sem staðið hafa við mógrafir sem voru á svæðinu en voru fylltar eftir 2010. Líklegt er að mótóftirnar séu frá 19-20 öld þar sem þær voru mjög ofarlega í jarðvegi eða rétt undir grasi. Á suðurlandi er mikil jarðvegsþykknun og þess vegna eru eldri minjar oft á meira dýpi en þessar voru. Skoðað var í stóran skurð við hliðina og þar var hægt að greina þekktanleg gjóskulög frá landnámi og miðöldum, mikið dýpra en þessar rústir voru á.

Þar sem mótóftirnar hafa verið skráðar, innmældar, ljósmyndaðar og gerður könnunarskurður þá er það álit skýrsluhöfnunar að ekki sé þörf á frekari rannsókn, enda myndi hún ekki skila frekari niðurstöðum en þegar hafa verið fengnar með þeim rannsóknum sem gerðar hafa verið.

²⁷ Edda Linn Rise, Guðlaug Vilbogadóttir, Kristín Erla Þráinsdóttir og Margrét Hrönn Hallmundsdóttir 2008:309

²⁸ Margrét Hrönn Hallmundsdóttir. 2020:13



Mynd 8. Skjáskot af map.is sem sýnir mógrafirnar árið 2006 en fyllt hafði verið í þær fyrir 2008. Bláa stjarnan sýnir móþurrkunartóftir sem rannsakaðar hafa verið með skurðum og gula stjarnan mannvirki sem verður rannsakað í apríl 2021.

HEIMILDARSKRÁ

- Árnessýsla. *Sýslu- og sóknalýsingar hins íslenska bókmenntafélags 1839-1843*. 1979. Svavar Sigmundsson sá um útgáfuna. Sögufélag, Reykjavík.
- Árni Magnússon og Páll Vídalín. 1981. *Jarðabók Árna Magnússonar og Páls Vídalíns*. II. bindi. Gefin út af Hinu íslenska fræðafjelagi í Kaupmannahöfn.
- Björn Lárusson. 1967. *The old Icelandic land registers*. W.F. Salisbury þýddi. Lund University, Lundur.
- Guðmundur Kristinsson. 1991. *Saga Selfoss 1. Frá landnámi til 1930*. Selfoskaupstaður.
- Heimasíða Fasteignamats ríkisins. Slóðin er: fmr.is
- [Höfund vantar]. *Fasteignabók*. 1932. Ríkisprentsmiðjan Gutenberg, Reykjavík.
- Diplomatarium Islandicum. Íslenzkt fornbréfasafn.1944-1949 . Fjórtaða bindi. 1551-1567. Gefið út af Hinu íslenska bókmenntafélagi, Reykjavík.
- J. Johnsen. 1847. *Jarðatal á Íslandi*. Gefið út af J. Johnsen, Kaupmannahöfn.
- Birna Lárusdóttir. 2012. *Mannvist*. Bikaútgáfan Opna. Reykjavík
- Ný jarðabók fyrir Ísland*. [Ártal vantar]. Samin eptir tilskipun 27. maímánaðar 1848 og allramildilegast staðfest með tilskipun 1. aprílmánaðar 1861. Prentað í J. H. Schultz's prentsmiðju, Kaupmannahöfn.
- Manntal á Íslandi 1703*. 1924-1947. Ásamt manntali 1729 í þrem sýslum. Gefið út af Hagstofu Íslands, Reykjavík.
- Manntal á Íslandi 1801. Suðuramt*. 1978. Ættfræðifélagið gaf út, Reykjavík.
- Manntal á Íslandi 1816*. I. hefti. 1947-1974. Prentað að tilhlutan Ættfræðifélagsins með styrk úr Ríkissjóði, Akureyri.
- Margrét Hrönn Hallmundsdóttir.2017. *Fornleifakönnun vegna deiliskipulags á Björkurstykki í Árborg*. Náttúrustofna Vestfjarða. NV nr.12.17. Mars 2017.
- Margrét Hrönn Hallmundsdóttir.Kristín Sýlvía Ragnarsdóttir 2020. *Fornleifakönnun vegna deiliskipulagsreits landi Jórvíkur í Árborg*. Náttúrustofna Vestfjarða. NV nr.10.20. Mars 2020.
- Margrét Hrönn Hallmundsdóttir, Edda Linn Rise, Guðlaug Vilbogaóttir, Kristín Erla Þráinsdóttir.2008. *Aðalskráning fornleifa í Árborg 1. Byggðasafn Árnesinga. Apríl 2008*. 2008/2.
- Sunnlenskar byggðir. Flóinn*. II. bindi. Ritnefnd: Oddgeir Guðjónsson, Jón Guðmundsson og Júlíus Jónsson. Búnaðarsamband Suðurlands. [án útgáfust.]

