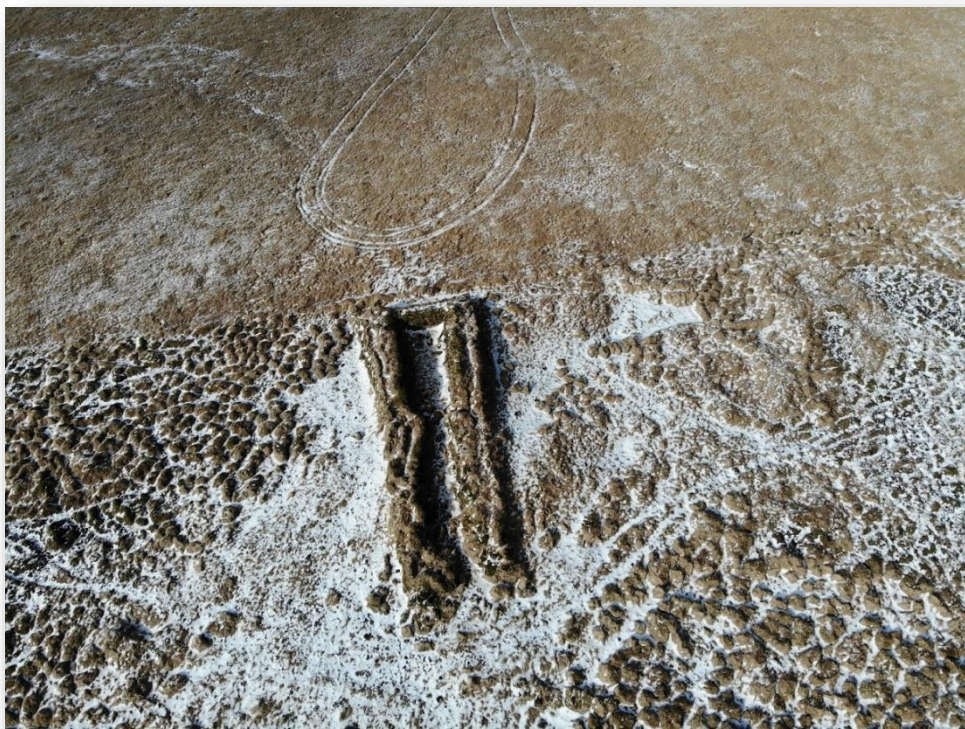


Könnunarskurðir vegna framkvæmda í landi Dísarstaða í Árborg



Margrét Hrönn Hallmundsdóttir

NV nr. 17-21

Júlí 2021

EFNISYFIRLIT

EFNISYFIRLIT	2
Útdráttur	3
1. Grunnupplýsingar:.....	4
2. FORSAGA	5
3. SAGA DÍSARSTAÐA	5
4. AÐFERÐAFRÆÐI	7
5. RANNSÓKNIN	7
Bygging I	7
Skurður A í [2636-001].....	7
Skurður B [2336-001]	9
Skurður C[2336-001].....	11
Bygging II.....	12
Skurður A [2336-002]	12
NIÐURSTAÐA	15
HEIMILDARSKRÁ.....	16

 NÁTTÚRUSTOFA VESTFJARÐA		Dagsetning: Júlí 2021
Skýrsla nr: 12-21	Verknúmer: 591	Dreifing: <input type="checkbox"/> Opin <input type="checkbox"/> Lokuð til: <input type="checkbox"/> Háð leyfi verkkaupa
Rannsóknarnúmer: 2002103-0148	ÞJMS númer 2021-21	
Upplag:	Verkstig: Framkvæmdarannsókn	
Heiti skýrslu: Könnunarskurðir vegna framkvæmda landi Dísarstaða í Árborg		Unnið fyrir: Hannes Ottesen
Höfundur: Margrét H. Hallmundsdóttir		Verkefnastjóri: Margrét Hrönn Hallmundsdóttir
Útdráttur Rannsókn með könnunarskurði til að kanna eðli og umfang tveggja rústa sem lenda inn á framkvæmdasvæði vegna veglagninga og húsbygginga á reit í landi Dísarstaða í Árborg.		
Undirskrift verkefnastjóra: Margrét H. Hallmundsdóttir		Yfirfarið af: Hulda Birna Albertsdóttir

1. Grunnupplýsingar:

Rannsóknarnúmer 2002103-0148

ÞJMS númer 2021-21

Nr. fornleifa úr skráningarskýrslu og tilvísun [2636-002]-[2636-002]

Margrét Hallmundsdóttir. 2021. Fornleifaskráning vegna breytinga á aðalskipulagi í Austurbyggð II (N13) í Árborg. Náttúrustofa Vestfjarða NV nr. -09-21

Stutt lýsing rannsóknar. Rannsókn með könnunarskurði til að kanna eðli og umfang tveggja rústa sem lenda inn á framkvæmdasvæði vegna fyrirhugaðra framkvæmda við íbúarbyggð og veglagina í landi Dísarstað í Árborg

Tegund rannsóknar. Framkvæmdarannsókn

Staðsetning. Jórvík, Árborg, Árnessýsla

GPS hnit. ISN93: N 403408 A: 382369, N: 403364 A: 382448

Rannsóknartími. 12. Apríl 2021

Leyfishafi. Margrét Hrönn Hallmundsdóttir

Fjöldi starfsmanna. Einn (leyfishafi)

Að kröfu Minjastofnunar Íslands, fór Hannes Ottesen fyrir hönd þess á leit við fornleifadeild Náttúrustofu Vestfjarða að hún gerði könnunarskurði í tvær rústir sem skráðar höfðu verið fyrir sama aðila á deiliskipulagsreit í landi Dísarstaða Árborg vorið 2021¹. Vettvangsvinnu og skýrsluskrif annaðist Margrét Hrönn Hallmundsdóttir fornleifafræðingur. Gröfuvinna var í höndum Hannesar Ottesen. Sérfræðigreing á Gjósku var unnin af Magnúsi Sigurgreirssyni.



¹ Fornleifaskráning vegna breytinga á aðalskipulagi í Austurbyggð II (N13) í Árborg

2. FORSAGA

Árið 2008 kom út fyrsti áfangi af Aðalskráningu Árborgar sem gerð var af Byggðasafni Árnesinga.² Þar var jörðin Dísarstaðir skráð.

Í apríl 2021 gerði svo Fornleifadeild Náttúrustofu Íslands fornleifaskráningu vegna breytingu á aðalskipulagi í Austurbyggð II (N13) í Árborg³. Sá

byggingarreitur er í landi Jórvíkur og kom beiðnin frá Hannesi Ottesen landeiganda. Við þá rannsókn konu fram fleiri minjar en höfðu verið skráðar árið 2007. Í bréfi dagsettu 2. mars 2021⁴ fer minjavörður fram á að gerð verði rannsókn í formi könnunarskurða á rúst beitarhús sem stendur innan deiliskipulags reits. Minjavörður lagði til að gerir yrðu 3 skurðir í rústina og hún yrði mæld nákvæmlega upp og myndir teknar með dróna. Við skráninguna fundust svo heimildir um annað hús sem hafði verið sléttað á sjötta áratug síðustu aldar og var umsögnin uppfærð og farið fram á að könnunarskurður yrði jafnframt gerður þar sem sú tóft á að hafa staðið.



3. SAGA DÍSARSTAÐA

Hvenær Dísarstaðir voru fyrst byggðir er ekki vitað, en *Jarðabókin* segir að jörðin hafi verið „... byggð fyrir manna minni í úthögum.“⁵ Dísarstaðir hafa aldrei farið í eyði og þar var „... jafnan einbýli nema örfá ár á 19. öld og ábúendaskipti hafa verið fátíð.“⁶ Síðan árið 1879 hefur jörðin verið einbýli⁷ og var allt til ársins 1993 en síðan þá hefur jörðin verið tvíbýli.

Dísarstaðir voru áður fyrr iðulega kallaðir Dísastaðir og er þannig skráð 1847 í *Jarðatali á Íslandi*.⁸ Eftir 1930 virðist nafn jarðarinnar alltaf vera skrifað Dísarstaðir. Í *Jarðatalinu* er nafn jarðarinnar

² Aðalskráning fornleifa í Árborg 1.2008. Byggðasafn Árnesinga 2008/2

³ Fornleifaskráning vegna breytingu á aðalskipulagi í Austurbyggð II (N13) í Árborg

⁴ Minjastofnun Íslands. MÍ202103-0008/

⁵ Jarðabók Árna Magnússonar og Páls Vítalín II:115.

⁶ Sunnlenskar byggðir II:335.

⁷ Örnefni Dísarstaðir, 1

⁸ J. Jonsen :62,

skrifað bæði Dýsarstader og Dýsjarstader.⁹ Í *Örnefnaskrá* er talið ólíklegt að Dýsjarstader (Dysjarstaðir) eigi rétt á sér, því ekkert á jörðinni bendi til dysja.¹⁰

Dýsarstaðir voru hjáleiga frá Smjördölum allt til ársins 1907 þegar jörðinni var endanlega úrskipt úr Smjördalatorfunni.¹¹ Á Dísarstöðum hefur ekki verið stórbýli á 18. og 19. öld en árið 1703 bjuggu þar hjón ásamt einu barni sínu,¹² árið 1729 bjuggu þar hjón ásamt þremur börnum sínum og er það að hluta til sama fjölskyldan og 26 árum fyrr.¹³ Árið 1801 bjuggu þar hjón ásamt tveimur börnum sínum og þremur hjúum.¹⁴

„Landskuld 1xx álnir, áður 1xxx álnir. Betalast í landaurum heima eður til Skúmstaða. Leigukúgildi iii, áður fyrir vel 30 árum vi, síðan smáfækkað. Leigur í smjöri til Skúmstaða. Kvaðir ut supra á Nýjabæ.“¹⁵ Þegar *Jarðatal á Íslandi* var skrifað árið 1847 var landskuldin 0,70 og kúgildin 3.¹⁶

Dýsarstaðir voru fjórða hjáleiga Smjördala og sú stærsta, en hún taldist fjórði partur allrar Smjördalatorfunnar.¹⁷ Samkvæmt túnakorti sem líklega var teiknað árið 1917, var túnið á Dýsarstöðum 3,1 ha. og þar af slétt $\frac{5}{6}$. Matjurtagarðar voru 1176 m². Á túnakorti má sömuleiðis sjá bæ, matjurtagarð, eitt útihús og einn kross (merking óviss).¹⁸ Á heimasíðu *Fasteignamats ríkisins* eru byggingar á landi Dýsarstaða skráðar ásamt byggingaári og samkvæmt því standa þau hús sem á túnakorti eru, ekki lengur. Elsta hús Dýsarstaða er fjós byggt árið 1954, en í dag standa á jörðinni sex hús.¹⁹ Árið 1977 var tún Dýsarstaða 24 ha.²⁰ Þegar *Fasteignabókin 1932* var skrifuð var tún Dýsarstaða 3 ha, og matjurtagarðar 1200 m².²¹ Forn hundraðatala Dýsarstaða er ekki til skráð en ný hundraðatala, árið 1848, er 10,32.²² „Kostir allir og ókostir sem á heimajörðunni [Smjördölum].“²³ „Jörðin telst góð og hæg enda vel hæf til ræktunar og hafði góðar engjaslægjur. Landstærð er rúmir 200 ha. og er þetta austasta jörð sveitarinnar, í norðaustur horni hreppsins og liggur móti landi Selfossbæjar og Hraungerðishrepps.“²⁴

⁹ Jarðabók Árna Magnússonar og Páls Víталín II:115.

¹⁰ Örnefnaskrá -Dýsarstaðir, 1.

¹¹ Sunnlenskar byggðir II:335.

¹² Manntal 1703:520,

¹³ Manntal 1729: 601.

¹⁴ Manntal 1801:232

¹⁵ Jarðabók Árna Magnússonar og Páls Víталín II:115.

¹⁶ J Jonsen :62.

¹⁷ Sunnlenskar byggðir II:335.

¹⁸ Túnakort.

¹⁹ fmr.is.

²⁰ Sunnlenskar byggðir II:335.

²¹ Fasteignabók 1932:13.

²² Ný jarðabók 31.

²³ Jarðabók Árna Magnússonar og Páls II:115.

²⁴ Sunnlenskar byggðir II: 335.

Landamerki Dísarstaða eru þessi: „Dísastaðaland skal vera úr vörðu, sem hlaðin er í Rauðholtsmýrinni, í vörðu, sem hlaðin er í hrauninu vestan við Dísastaðaréttina, þaðan í vörðu sem hlaðin er á Hrísmýrar skuðsbakkanum. Skal allt landið þar fyrir austan vera eign Dísastaða fyrir austan skurðinn að Selfoss og Sölfholtsmörkum. Dísastaðir haldi Partsenginu fyrir framan skurðinn og eigi tilkall til Óskiptuhraunsins.“²⁵

4. AÐFERÐAFRÆÐI

Rannsóknin sem hér um ræðir fólst í gerð könnunarskurða. Við rannsóknina er notuð single context-aðferðafræði þar sem hver eining er grafin upp í öfugri tímaröð og skráð, teiknuð og ljósmynduð. Þessi aðferðafræði hefur reynst mjög vel á Íslandi og er kennd sem aðferðafræði við uppgröft í Háskóla Íslands. Þetta er aðferðafræði sem íslenskir fornleifafræðingar kunna og eru vanir sem og þeir bresku fenleifafræðingar sem hafa stafað við rannsóknina frá upphafi. Því er þessi rannsóknaraðferð mjög heppileg til rannsókna.

Ef gripir finnast verða þeir skráðir í Sarp, gagnagrunn Þjóðminjasafnsins. Allir gripir verða varðveittir og staðsetning flestra merkt inn á teikningar. Notast var við dróna Mavic air 2. 4 k sem notaður var í upphafi og lok hvers dags ef veður leyfði. Allar teikningar voru handteiknaðar á teikniplast í hlutföllum 1/20. Hnit voru skráð með Trimble Juno 4 uppmælingatæki. Notast var við litla gröfu við gerð skurða í rústir.

5. RANNSÓKNIN

Bygging I

Skurður A í [2636-001]

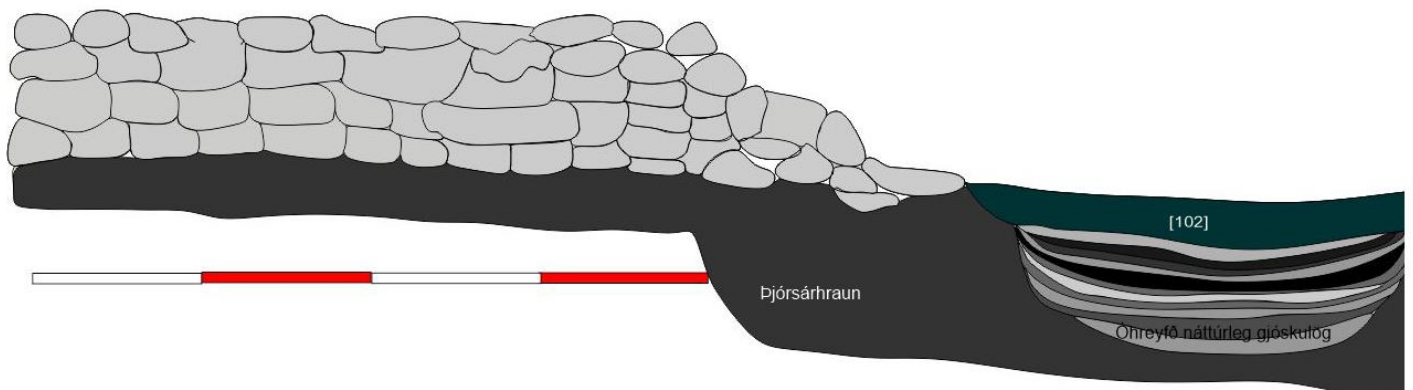
Staðsetning: N: 403417 A: 382351

Í verklýsingu minjavarðar segir „ Skurður A: 4-6 m langur skurður sem er grafinn innan úr fjárhúsum og út um dyrnar, til suðsuðausturs, útfyrir tóftina.²⁶“ Var skurðurinn gerður að tillögu minjavarðar og tekin innan úr tóft og út. Í ljós kom að rústin hafði greinilega verði byggð á

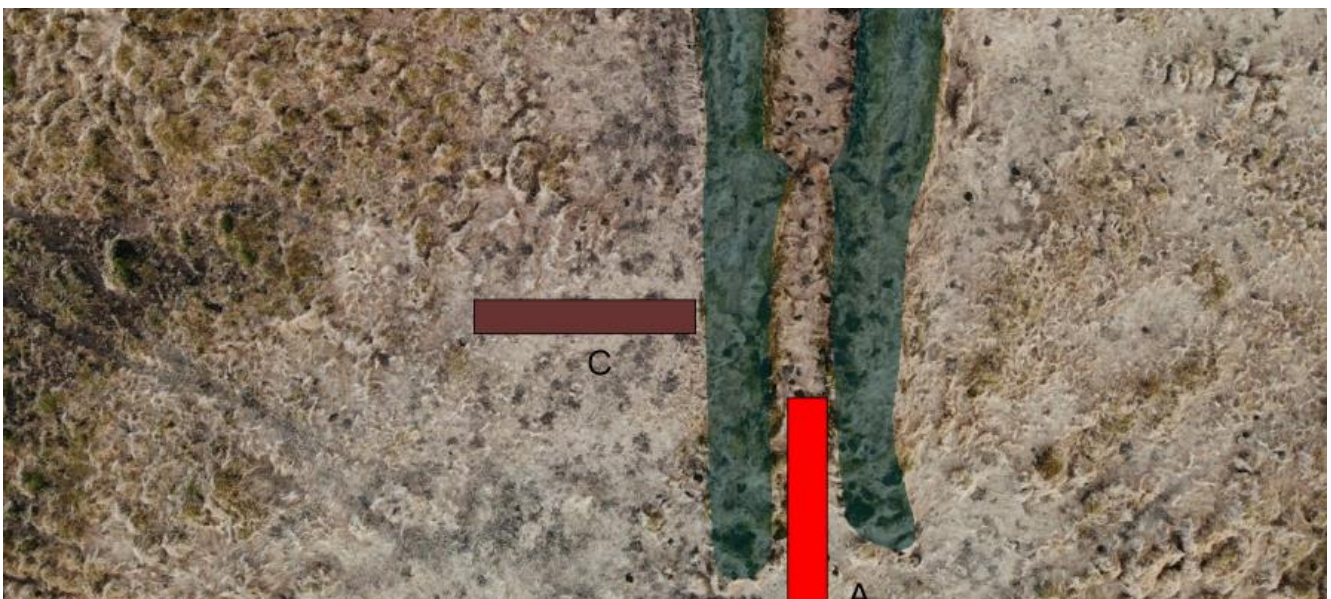
²⁵ Örnefnaskrá -Dísarstaðir, 1.

²⁶ Minjastofnun Íslands. MÍ202103-0008/

upphækkun í landinu en Þjórsárhraunið er um allt svæðið og í mishæðum og húsið byggt á hæð í landinu sem hraunið hefur myndað. Um leið og komið var út úr húsinu er hraunið töluvert lægra og þar mátti greina gjóskulög sem safnast höfðu í lægðina framan við húsið. Ekki var hægt að greina nein upphlaðin gólfög innan í rústinni enda var hún fjárhús sem mokað var reglulega út úr. Skurðurinn var 6 m á lengd og 1 m á breidd. Veggir rústarinnar [101] eru heillegir og hæstir um 120 cm í fremri hluta byggingarinnar. Um 20 cm lag [102] var efst utan við rústina og var greininga lag sem myndast hafði við umgang manna og dýra. Lagið var dökk brúnt og frekar lífrænt. Undir því voru óhreyfð gjóskulög.



Mynd 2. Teiking af prófil í skurði A. Þar sést klöppinn (Þjórsárhraun) og hvernig gjóska hefur stafnast upp í dæld fram við

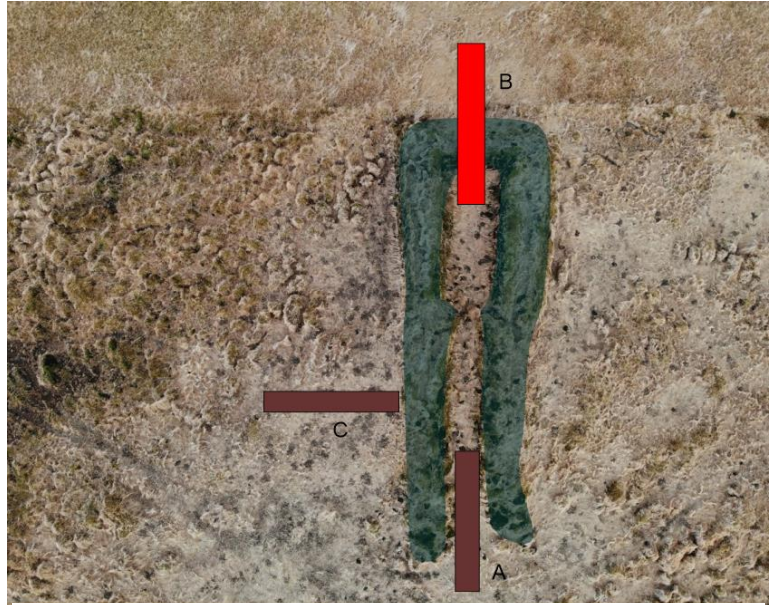


Mynd 1. Staðsetning á skurði a

Skurður B [2336-001]**Staðsetning:** N: 403408 A: 382369

Í verklýsingu minjavarðar segir „ 2-3 m langur skurður innan úr hlöðunni við norðurendann (NA). Ef til þess kemur gæti þurft að grafa í gegnum vegginn, og út fyrir hann, til að leita af sér grun um eldra byggingarstig. Bætast þá við 2-3 m. Best væri að þurfa ekki að grafa í gegnum vegginn af tveimur sökum. Annarsvegar ef niðurstöður gjóskulagafræðings koma á óvart og

hinsvegar ef eldri byggingarstig eru undir sjáanlegri tóft sem gæti valdið því að ákveðið yrði að tóftin mætti ekki víkja. Ef svo færi væri slæmt að búið væri að eyðileggja vegginn. Þetta þarf að meta þegar vettvangsvinna er hafin“ ²⁷



Mynd 3. Staðsetning skurða, rauði er skurður sem er lýst hverju sinni.

Grafin var skurður innan úr rústinni og úr fyrir gaflinn. Gaflinn raskaðist aðeins við skurðinn.

Engar

vísbendingar

fundust um

eldra

byggingarstig

og engin góflög

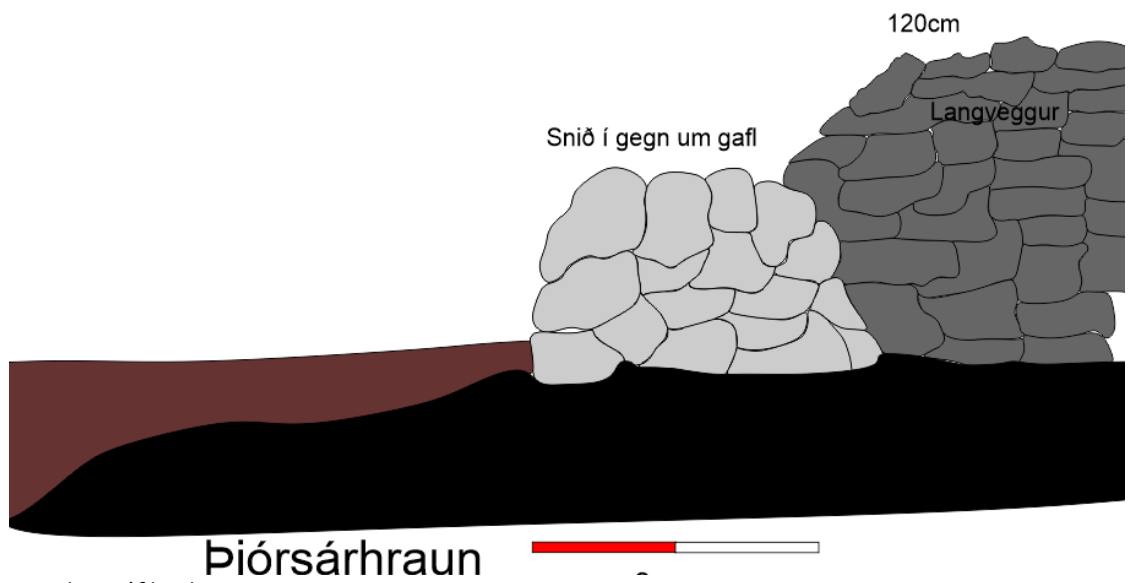
komu fram

enda var ekki

við því að búast

þar sem aftari

hluti



Mynd 4. Prófil teiking

²⁷ Minjastofnun Íslands. MÍ202103-0008/

byggingarinnar var greinilega hlaða. Strax var komið niður á Þjórsárhraun inn í hlöðunni og grunnt var á það utan við bygginguna. Engar vísbendingar voru um eldri byggingu undir þessari. Ofan á Þjórsárhrauni var aðeins mold og greinilegt að gjóskulög söfnuðust ekki við gaflinn.



Mynd 6. Grafan tekur skurð B innan í rústinni þar sem hlaðan var.



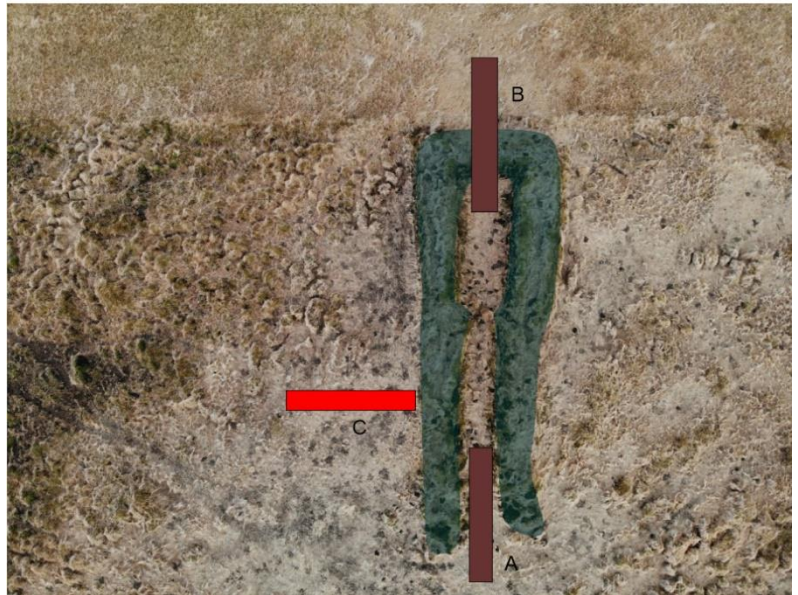
Mynd 5. Mælistika liggur ofna á Þjórsárhrauni innan í hlöðunni aðeins var mold ofnaná.

Skurður C[2336-001]

Staðsetning: N: 403412A: 382353

Í verklýsingu minjavarðar segir „Skurður C: Um það bil 2 m langur skurður út frá vestur-hlöðuvegg. Helst að gjóskan safnist hlémegin við húsið. Ætti að vera hægt að sjá hvort gjóska fari undir vegginn eða upp að honum til aldursgreiningar. Gjóskulagafræðingur fenginn á staðinn til að kanna afstöðu eldfjallaösku til mannvistarlaga í því augnamiði að aldursgreina bygginguna“

²⁸.Grafin var 4 metra skurður út frá suður langhlið. Þar reyndust mörg gjóskulög sem Magnús jarðfræðingur skoðaði þann 15 Júní 2021.



²⁸ Minjastofnun Íslands. MÍ202103-0008/

Mynd 7. Þarna sést K 1500 efst og hefur raskast við framkvæmdir við byggingu beitarhúsins.

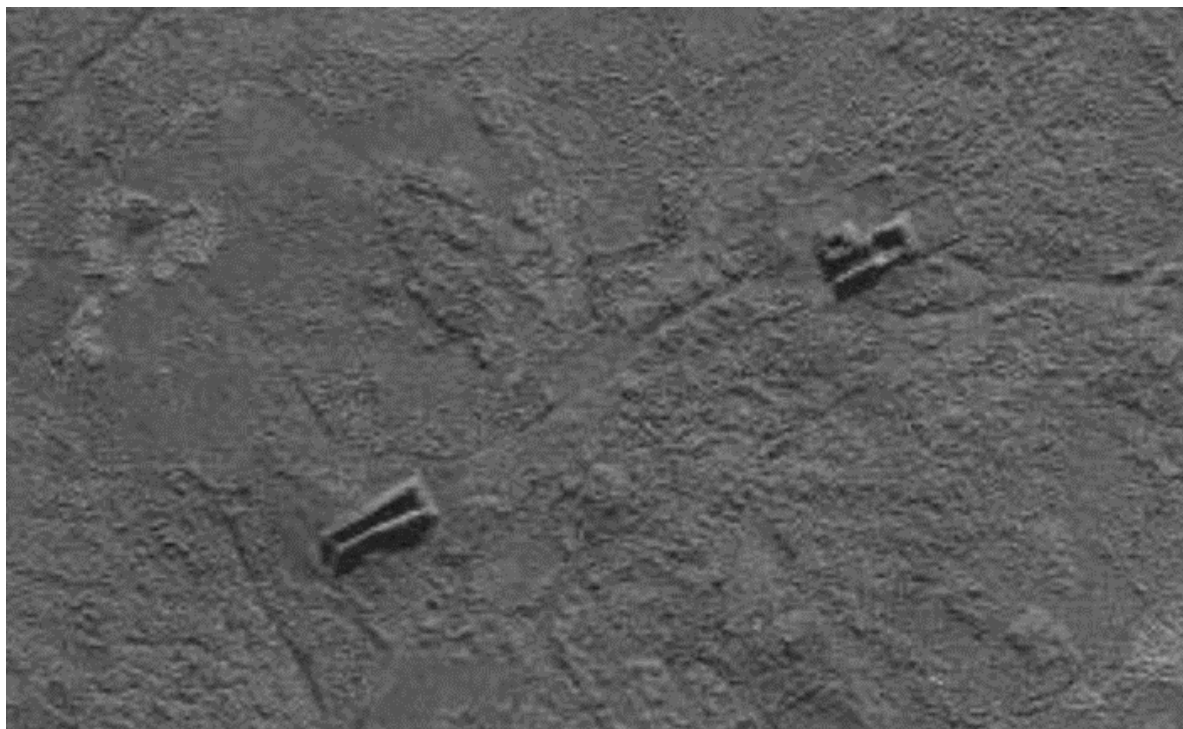


Bygging II

Skurður A [2336-002]

Staðsetning: N: 403364 A: 382448

Grafin var skurður þar sem heimildir gáfu til kynna að beitarhús hefði staðið árið 1954 en líklega verið sléttað út á sjötta áratugnum þegar tún var gert á svæðinu. Húsið stóð um 80 metrum aftan við hitt. Húsið virðist hafa verið þrjú hólf og aftan við og til hliðar virðist hafa verið rétt.



Mynd 8. Gömul loftmynd frá Landmælingum Íslands frá 1954 sýna húsin tvö. Bygging II er eitt hólf og B-bygging II er aftan við með garðlagi í kring



Mynd 9. Bygging II. Á myndinni sjást hólfín og réttimar.



Mynd 10 Skurðurinn sem örlitlar leifar af bygginguni voru greinanlegar.

Ekki var hægt að greina rústina á yfirborði en þegar dróni var notaður til að mynda sást „skuggi“ í sem myndaðist vegna gróðurs. Grafín var skurður þvert yfir þar sem húsið stóð. Hægt var að greina neðsta hluta af grjóthleðslum hússins [202] og efst, rétt undir gras [201]i var lag [203] sem var rétt um 5 cm á þykkt sem var feitt og greinilega leifar af gólflagi, Aðeins var rétt hægt að greina neðsta lag byggingarinnar en restin hafði verið sléttuð út og þess vegna var byggingin mjög ógreinileg á yfirborði og aðeins lítið eftir að bygginguni eftir sléttun.



Mynd 12. Hér sést móta fyrir bygginguni vegna mismunandi gróðurs á sléttu túninu.

NIÐURSTAÐA

Tvö beitarhús hafa verið í túninu við Dísarstaði og er þeirra getið í Örnefnaskrá. Annað húsið hefur verið flatt úr vegna túnasléttunar eftir 1954, líklega á sjöttaáratugnum. Aðeins er skuggi eftir að því húsi í túninu og neðsta lag veggja og gólfs. Hitt húsið er veglegt með heillegum veggjum sem standa hæstir um 180 cm. Stærð og gerð húsana sem til eru myndir af frá 1954 gáfu strax vísbendingar um að húsin væru ekki mjög gömul. Þann 15. Júní gerði Magnús Sigurgreirsson jarðfræðingur rannsókn á húsunum út frá gjóskulögum og er hann sammála skýrsluhöfundi að húsin séu ekki mjög gömul. Þau eru að hans mati byggð eftir 1500 og líklega nokkrum öldum eftir 1500 (sjá greinargerð) Það er því mjög sterka líkur á því að þessi hús hafi verið byggð eftir 1850 miðað við stærð þeirra og gerð og styður gjóskugreining þá niðurstöðu.

HEIMILDARSKRÁ

Árnessýsla. *Sýslu- og sóknalýsingar hins íslenska bókmenntafélags 1839-1843*. 1979. Svavar Sigmundsson sá um útgáfuna. Sögufélag, Reykjavík.

Árni Magnússon og Páll Vídalín. 1981. *Jarðabók Árna Magnússonar og Páls Vídalíns*. II. bindi. Gefin út af Hinu íslenska fræðafjelagi í Kaupmannahöfn.

fmr.is

[Höfund vantar]. *Fasteignabók*. 1932. Ríkisprentsmiðjan Gutenberg, Reykjavík.

J. Johnsen. 1847. *Jarðatal á Íslandi*. Gefið út af J. Johnsen, Kaupmannahöfn.

Ný jarðabók fyrir Ísland. [Ártal vantar]. Samin eptir tilskipun 27. maímánaðar 1848 og allramildilegast staðfest með tilskipun 1. aprílmánaðar 1861. Prentað í J. H. Schultz's prentsmiðju, Kaupmannahöfn.

Manntal á Íslandi 1703. 1924-1947. Ásamt manntali 1729 í þrem sýslum. Gefið út af Hagstofu Íslands, Reykjavík.

Manntal á Íslandi 1801. Suðuramt. 1978. Ættfræðifélagið gaf út, Reykjavík.

Manntal á Íslandi 1816. I. hefti. 1947-1974. Prentað að tilhlutan Ættfræðifélagsins með styrk úr Ríkissjóði, Akureyri.

Páll Lýðsson. 1962. *Dísarstaðir*. Sandvíkurhreppur, Árnessýsla. Örnefnastofnun.

Minjastofnun Íslands. Bréf dagsett 2.3.2021 MÍ202103-0008/8,00/UÆ

Margrét Hallmundsdóttir, 2008. Edda Linn Rise, Guðluag Vilbogadóttir, Kristín Traustadóttir *Aðalskráning fornleifa í Árborg 1.2008*. Byggðasafn Árnesinga 2008/2

Margrét Hallmundsdóttir. 2021. Fornleifaskráning vegna breytinga á aðalskipulagi í Austurbyggð II (N13) í Árborg. Náttúrustofa Vestfjarða NV nr. -09-21

Sunnlenskar byggðir. Flóinn. II. bindi. Ritnefnd: Oddgeir Guðjónsson, Jón Guðmundsson og Júlíus Jónsson. Búnaðarsamband Suðurlands. [án útgáfust.]

Túnakort. [1917]. *Dísastaðir*. Sandvíkurhreppur, Árnessýsla. Þjóðskjalasafn Íslands.

Könnunarskurðir í landi Dísarstaða í Árborg

Gjóskulagarannsókn

Magnús Á. Sigurgeirsson, jarðfræðingur

Netfang: mas@isor.is og magnussigurg@gmail.com

INNGANGUR

Þann 15. júní 2021 var farin vettvangsferð í Árborg til að skoða tóft í landi Dísarstaða, meint fjárhús/beitarhús. Skoðað var í skurði sem grafnir höfðu verið. Eitt snið var mælt og gjóskusýni tekin til frekari athuguna.

Helstu gjóskulög við Selfoss – fyrri rannsóknir

Samkvæmt fyrri rannsóknum má vænta þess að finna eftirtalin gjóskulög við Selfoss yngri en Landnámslag (líklegar þykktir eru gefnar):

K-1721 (<0,5 cm)

K~1500 (2-3 cm)

Eldgjá ~ 939 (< 0,3 cm)

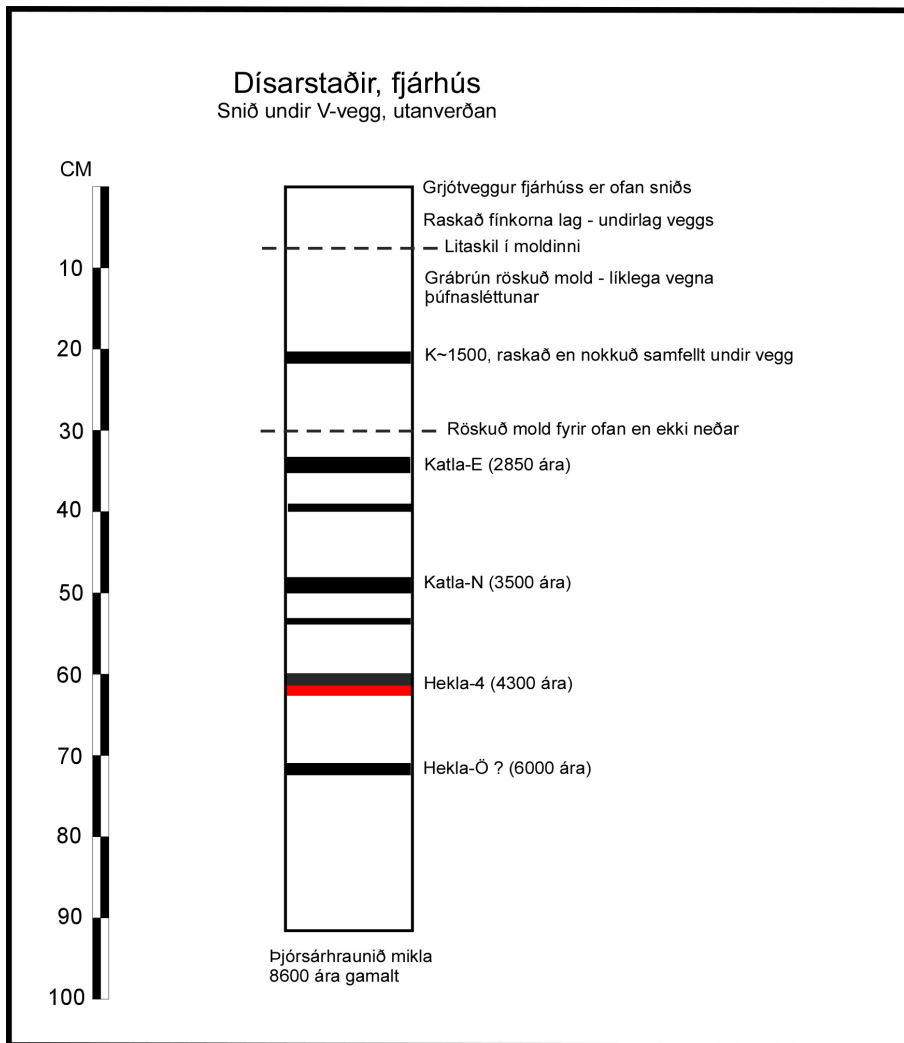
Katla-R (frá ~920, < 0,5 cm)

Landnámslag (LNL) með upptök í Bárðarbungu- og Veiðivatnakerfi, um 880 e.Kr. Á Suðvesturlandi er lagið tvílit með ljósan neðri hluta og mosagrænan efri hluta en annars staðar er það einlitt. Lagið ætti að vera um 1 cm þykkt við Selfoss. Ekki er gefið að öll þessi lög finnist á sama stað og jafnframt er möguleiki að önnur lög en hér eru listuð finnist.

Lýsing sniðs

Skoðað var snið í skurði (skurður C) sem grafinn hafði verið neðan við utanverðan vesturvegg fjárhússtöftarinnar (mynd 1). Veggirnir eru grjóthlaðnir. Grafið var lengra undir vegginn en gert hafði verið áður, ríflega 20 cm. Næst undir veggnum var grábrúnt raskað jarðvegslag, um 23 cm þykkt. Litaskil voru á 6 cm dýpi. Á 23 cm dýpi kom svart raskað gjóskulag sem gekk greinilega undir vegginn. Röskuð mold var um 7 cm niður fyrir lagið. Neðan við 30 cm dýpi tók við óhreyfð steríl mold með forsögulegum gjóskulögum. Efst var Katla-E sem er um 2850 ára gamalt og á 60 cm dýpi var Hekla-4 sem er 4300 ára gamalt. Þjósárhraunið mikla var í botni, 8600 ára gamalt. Líklega hefur yfirborðið verið jafnað/sléttað áður en húsið var reist sem marka má af hreyfða moldarlaginu undir veggnum. Á þessu svæði eru miklar þúfur og er líklegt að þýft hafi verið þarna á þeim tíma þegar fjárhúsið var byggt.

Litið var lauslega á leifar mannvirkis nokkur norðar sem hafði verið jafnað alveg út. Þar mátti sjá vott af torfi á einum stað.



Mynd 1. Snið mælt undir utanverðan vesturvegg fjárhússtöftar.

Niðurstöður og ályktanir

Svarta gjóskulagið undir fjárhúsveggnum er vafalítið Katla-1500. Lagið var nokkuð raskað en þó virtist það vera á sínum stað og nokkuð samfellt. Raskið gæti stafað af þúfnasléttun áður en byggt var. Telja má víst að byggingin sé frá því allöngu eftir 1500, jafnvel nokkrum öldum.

Helstu stoðrit

Guðrún Larsen 2018. Eldgos á suðurhálandi á fyrstu öldum byggðar – áhrif í Rangárvalla – og V-Skaftafellssýslum. Náttúrufræðingurinn 88 (1-2), bls. 5-18.

Guðrún Larsen 2010. Katla: Tephrochronology and eruption history. The Mýrdalsjökull ice cap, Iceland. Glacial processes, sediments and landforms on an active volcano (ritstj. A. Schomacker, J. Krüger and K.H. Kjær). Developements in Quaternary Sciences, 13.

Sigurður Þórarinnsson 1968. Heklueldar. Sögufélag, Reykjavík, 185 s.