

Fornleifakönnun vegna vegaf framkvæmda í Djúpafirði í Reykhólahreppi

Unnið fyrir Vegagerðina

Margrét Hallmundsdóttir
Caroline Paulsen

Desember 2008
NV nr. 25-08

1. Inngangur	3
2. Markmið og aðferðir	3
Tilgangur fornleifaskráninga	3
4. Skrá yfir fornleifar	4
Barmur	5
5. Niðurstöður	12
6. Kort	13
7. Heimildaskrá	16

1. INNGANGUR

Fyrirhugað er að hefja vegaförkvæmdir í austanverðum Djúpaflirði og að ósk Vegagerðarinnar tók Fornleifadeild Náttúrustofu Vestfjarða að sér að kanna og skrá þær fornminjar á áhrifasvæði framkvæmdarinnar.

Í austanverðum djúpaflirði eru tvær jarðir, Hallsteinsnes og Barmur. Yst á Hallsteinsnesi er jörðin Hallsteinsnes og er vegstæðið aðeins að hluta til innan jarðarinnar. Innar í Djúpaflirði er jörðin Barmur og er vestæðið að mestu innan marka jarðarinnar. Báðar jarðirnar eru nú í eyði og á Börnum eru engin bæjarhús uppistandandi en hús standa enn á Hallsteinsnesi.

Fornleifaskráning á vettvangi fór fram á haustmánuðum 2008 og sáu fornleifafræðingarnir Margrét Hallmundsdóttir og Caroline Paulsen um skráninguna á vettvangi. Margrét sá svo um heimildakönnun og frágang skýrslu.

2. MARKMIÐ OG AÐFERÐIR

Tilgangur fornleifaskráninga

Í Þjóðminjalögum nr. 107/2001 segir að lögin eigi að tryggja eftir föngum verndun menningarsögulegra minja í eigin umhverfi og að íslenskum menningararfi verði skilað óspilltum til komandi kynslóða. Eins eiga lögin að auðvelda aðgang að minjunum, kynna þær þjóðinni og greiða fyrir rannsóknum. Þá er fornleifaskráning bundin skipulagsgerð skv. lögnum, en í 11. gr. segir: „Skylt er að fornleifaskráning fari fram áður en gengið er frá svæðisskipulagi, aðalskipulagi eða deiliskipulagi eða endurskoðun þess og skal sá sem ber ábyrgð á skipulagsgerð í samræmi við skipulagslög standa straum af kostnaði við skráninguna.“

Í 9. grein laganna eru fornleifar skilgreindar sem: „hvers kyns leifar fornra mannvirkja og annarra staðbundinna minja sem menn hafa gert eða mannaverk eru á, svo sem:

- a) búsetulandslag, byggðaleifar, bæjarstæði og bæjarleifar ásamt tilheyrandi mannvirkjum og öskuhaugum, húsaleifar hvers kyns, svo sem kirkna, bænahúsa, klaustra og búða, leifar af verbúðum, naustum, verslunarstöðum og byggðaleifar í hellum og skútum;
- b) vinnustaðir þar sem aflað var fanga, svo sem leifar af seljum, verstöðvum, bóllum, mógrofum, kolagröfum og rauðablæstri;
- c) gömul tún- og akurgerði, áveitumannvirki og leifar eftir veiðar til sjávar og sveita;
- d) gamlir vegir, stíflur, brýr, vatnsvöð, varir, hafnir og bátalægi, slippir, ferjustaðir, kláfar, vörður og vitar og önnur vega- og siglingamerki ásamt kennileitum þeirra;
- e) virki og skansar og önnur varnarmannvirki;
- f) gamlir þingstaðir, meintir hörgar, hof og vé, brunnar, uppsprettur, álagablettir og aðrir staðir og kennileiti sem tengjast síðum, venjum, þjóðtrú eða þjóðsagnahefð;
- g) áletranir, myndir eða önnur verksummerki af manna völdum í hellum eða skútum, á klettum, klöppum eða jarðföstum steinum og minningarmörk í kirkjugörðum;

- h) haugar, dysjar og aðrir greftrunarstaðir úr heiðnum eða kristnum sið;
- i) skipsflök eða hlutar úr þeim.

Minjar 100 ára og eldri teljast til fornleifa, en heimilt er þó að friðlýsa yngri minjar, sbr. 11. gr.“

Í 10. grein Þjóðminjalaga segir enn fremur: „Fornleifum má enginn, hvorki landeigandi, ábúandi né nokkur annar, spilla, granda né breyta, ekki heldur hylja þær, laga né aflaga né úr stað flytja nema með leyfi Fornleifaverndar ríkisins.“

Þetta á við um allar fornleifar, óháð sérstakri friðlýsingu. Friðhelgi fornleifa er ekki háð því að þær séu þekktar eða hafi verið skráðar. Sú skylda hvílir á sveitarfélögum eða framkvæmdaaðilum að gera Fornleifavernd ríkisins viðvart ef fyrirsjáanlegt er að minjar spillist vegna hvers konar framkvæmda eða breyttrar landnotkunar (sjá 12.gr.). Ef óþekktar fornleifar koma í ljós við jarðrask skal sá sem fyrir því stendur stöðva framkvæmdir á staðnum og þar til ákvörðun Fornleifaverndar ríkisins liggur fyrir varðandi hvort eða með hvaða skilyrðum framkvæmdin getur haldið áfram (sjá 13.gr.).

Eitt af markmiðum fornleifaskráningar er að koma í veg fyrir að minjar verði fyrir skemmdum af gáleysi eða nauðsynjalausu. Fornleifaskráning nýtist við minjavörslu þegar ákveða á verndun á einstökum minjastöðum. Eins kemur hún að miklum notum vegna fyrirhugaðra framkvæmda. Þá er hægt að taka tillit til minjanna við skipulagsgerð og nýta þær í rannsókn eða kynningarskyni. Með fornleifaskráningu má einnig stórlega minnka líkur á að fornleifar komi óvænt í ljós við framkvæmdir sem gæti leitt til tafa á viðkomandi verki.

Aðferðafræði

Aðferðafræði rannsóknarinnar byggir fyrst og fremst á fornleifaskráningu á vettvangi en að auki var farið yfir helstu heimildir um jarðirnar, s.s. örnefnaskrár, túnakort, jarðabækur og annað sem getur gefið vísbendingar um fornminjar.

Við vettvangsvinnu var farið yfir svæðið í kringum tilvonandi veglínur í austanverðum Djúpaflirði og var tekið fyrir 300 metra svæði út frá veglínunum, þ.e. 150 metra í tvær áttir. Ekki voru skráðar minjar sem voru fyrir utan þessa viðmiðun nema að þær væru hluti af minjaheild, t.d. bæjarstæði. Allir skráðir staðir voru mældir upp með differential gps stöð og einnig voru teknir staðsetningarpunktar á hverjum minjastað með venjulegu gps mælitæki. Minjastöðunum var lýst og ljósmyndir teknar af hverjum stað.

4. SKRÁ YFIR FORNLEIFAR

Hver sýsla hefur skammstafað heiti og hver jörð hefur tvö númer í fornleifaskránni. Númerin eru komin úr annars vegar landsskrá Fasteignamats ríkisins (d. Barmur: 139536) og hins vegar eins og það kemur fyrir í Jarðatal Johnsens frá 1847 (d. Barmur: 50). Síðan fær hver minjastaður raðnúmer í skránni (d. BA-139536-050:001). Sé jörð með landsnúmer en ekki númer í Jarðatali Johnsens, flokkast allar fornleifar á jörðinni undir landsnúmer jarðarinnar og númer þeirrar jarðar er fornleifarnar tilheyru við ritun jarðatalsins.

Barmur

139536-50 Barmur

Dýrleiki 12 hundruð. "Með Þorbirni loka kómu út Styrkárr, er hann gaf land í Barmi til móts við Hallstein." [Ísl.sög. IV., Þorskfirðinga saga, bls. 337] [1238] Máldagi Gufudalskirkju. "Item er þetta maldagi i Gufudal ad Brandur biskup wigdi wnder suo witt takmark ad tyunder liggia þar til. Fra Jllugastaudum vr skalmar firði. Fra quindis firði. Kirkiu boli. Bæ. Klett. Mula. Kalfa dal. Eyri. Gallttargia. Klaufa staudum. Skala nesi. Vr gufudal fremra. Af brecku. Grou nesi. Midhus[um]. Diupa dal. Barme Hallsteinsnesi. Af hiollum." [D.I. I. Bls. 522] [1363] Máldagi Ólafskirkju að Stað á Reykjanesi. "Stadur a reykianesi. Olafskirkia ad stad a reykianesi a heimaland allt j barmi oc mulaland j Þorskafirði." [D.I.III., bls.196] [1397] Vilchinsbók. " Olafskirkia a stad a Reykianese a heimaland alltt og allt land j Barme og Mulaland j Þorskafirde." [D.I.IV., bls. 156] [1487] Vitnisburður þriggja manna um máldaga kirkjunnar á Stað á Reykjanesi. "...skodat maldaga kirkiunnar a stad a reykianese suo latanda at hvn ætte landet allt j barme j diupafirde jinn ad gliufura..." [D.I.VI., bls. 609]. [1918] Stærð túns: 2.6 ha. Kálg. 112 fermetrar.

139536-50: 001 *Barmur bæjarhóll* býli 65°33'15.3N 22°16'58.3V

Staðhættir. "Á Bæjarhólnum stóðu öll bæjarhúsin. Er ljóst, að þar hafi þau staðið frá fyrstu tíð. Yst í húsaröðinni stóð baðstofan, með stofu undir lofti í suðurenda, er ég man fyrst eftir, þá næst breið og löng, hellulögð bæjardragöng með búi inn af, svo hlóðaeldhús; var innangengt í það úr bæjardyrum. Svo kom fjós og skemma, en hesthús nyrst í húsaröðinni. Hellulögð gangstétt var fyrst öllum bæjarhúsum, nefnd Bæjarstéttin. Kúahlaða stóð að húsabaki, aðeins fráskilin hinum húsunum. Fram af bænum er Bæjarhóllinn hár mjög og þverbrattur, og að miklu myndaður af bæjarösku í aldanna rás, sem og jafnan tíðkaðist til sveita." [Örnefnaskrá Barms]

Minjalýsing. Bæjarhóllinn á Barmi er mjög greinilegur. Hann er sporöskjulaga og um 80 x 40 metrar að stærð.

139536-50: 002 *Bæjarstétt* heimild leið

Staðhættir. "Á Bæjarhólnum stóðu öll bæjarhúsin. Er ljóst, að þar hafi þau staðið frá fyrstu tíð. Yst í húsaröðinni stóð baðstofan, með stofu undir lofti í suðurenda, er ég man fyrst eftir, þá næst breið og löng, hellulögð bæjardragöng með búi inn af, svo hlóðaeldhús; var innangengt í það úr bæjardyrum. Svo kom fjós og skemma, en hesthús nyrst í húsaröðinni. Hellulögð gangstétt var fyrst öllum bæjarhúsum, nefnd Bæjarstéttin. Kúahlaða stóð að húsabaki, aðeins fráskilin hinum húsunum. Fram af bænum er Bæjarhóllinn hár mjög og þverbrattur, og að miklu myndaður af bæjarösku í aldanna rás, sem og jafnan tíðkaðist til sveita." [Örnefnaskrá Barms]

139536-50: 004 Kúahlaða heimild hlaða

Staðhættir. "Á Bæjarhólnum stóðu öll bæjarhúsin. Er ljóst, að þar hafi þau staðið frá fyrstu tíð. Yst í húsaröðinni stóð baðstofan, með stofu undir lofti í suðurenda, er ég man fyrst eftir, þá næst breið og löng, hellulögð bæjardragöng með búi inn af, svo hlóðældhús; var innangengt í það úr bæjardyrum. Svo kom fjós og skemma, en hesthús nyrst í húsaröðinni. Hellulögð gangstétt var fyrst öllum bæjarhúsum, nefnd Bæjarstéttin. Kúahlaða stóð að húsabaki, aðeins fráskilin hinum húsunum. Fram af bænum er Bæjarhóllinn hár mjög og þverbrattur, og að miklu myndaður af bæjarösku í aldanna rás, sem og jafnan tíðkaðist til sveita." [Örnefnaskrá Barms]

139536-50:004 Langhús heimild fjárhús 65°33'11.0N 22°17'02.2V

Staðhættir. "Vendum nú okkar kvæði í kross og hverfum heim að Barmi: Ari Gíslason segir: "Neðarlega í túni eru þrjár smáhólar, sem nefndir eru Þríhólar." Heiman til við Bólið, yst í túninu, er brattlendi, sem nefnist Bólbrekka. Hún nær niður undir fjárhústótt, sem hét Langhús. Þar nokkru neðar, nær túnjaðri, stóð annað fjárhús, nefnt Neðrahús. Rétt neðan túnsins þarna í litlum hvammi var fjárréttin, hlaðin úr kvíahnaus, kölluð Réttin eða Fjárréttin." [Örnefnaskrá Barms]

Minjalýsing. Um 80 metra suður af bæjarhólnum er gróin tvíhólfa rúst, hlaðin úr torfi og grjóti. Hleðslur standa í um 30 cm og er byggingin 20 x 30 metrar að stærð.

139536-50:005 Neðrahús heimild fjárhús 65°33'10.7N 22°17'06.6V

Staðhættir. "Vendum nú okkar kvæði í kross og hverfum heim að Barmi: Ari Gíslason segir: "Neðarlega í túni eru þrjár smáhólar, sem nefndir eru Þríhólar." Heiman til við Bólið, yst í túninu, er brattlendi, sem nefnist Bólbrekka. Hún nær niður undir fjárhústótt, sem hét Langhús. Þar nokkru neðar, nær túnjaðri, stóð annað fjárhús, nefnt Neðrahús. Rétt neðan túnsins þarna í litlum hvammi var fjárréttin, hlaðin úr kvíahnaus, kölluð Réttin eða Fjárréttin." [Örnefnaskrá Barms]

Minjalýsing. Um 50 metra vestur af númer 004 er tvíhólfa rúst, um 12 x 8 metrar að stærð. Húsið er hlaðið úr torfi og grjóti og í syðra hólfinu er greinilegur garður.

139536-50: 006 Réttin heimild rétt 65°33'09.5N 22°17'09.7V

Staðhættir. "Vendum nú okkar kvæði í kross og hverfum heim að Barmi: Ari Gíslason segir: "Neðarlega í túni eru þrjár smáhólar, sem nefndir eru Þríhólar." Heiman til við Bólið, yst í túninu, er brattlendi, sem nefnist Bólbrekka. Hún nær niður undir fjárhústótt, sem hét Langhús. Þar nokkru neðar, nær túnjaðri, stóð annað fjárhús, nefnt Neðrahús. Rétt neðan túnsins þarna í litlum hvammi var fjárréttin, hlaðin úr kvíahnaus, kölluð Réttin eða Fjárréttin." [Örnefnaskrá Barms]

Minjalýsing. Réttin er ferhyrnd, um 10 x 9 metrar að stærð og hlaðin úr grjóti.

139536-50: 007 Lambhús heimild fjárhús

Staðhættir. "Neðan Bæjarhólsins stóð allengi fjárhús kallað Lambahús. Út og niður af Bæjarhólnum er gömul, vallgróin tótt á hólbungu, sem nefnd er Húshóll. Yst í Bæjarhólnum, í halllendi mót sól og suðri, má enn sjá uppgrónar leifar af litlum matjurtagarði, löngu aflagður, mest vegna þess, að hann minnkaði túnið." [Örnefnaskrá Barms]

139536-50: 008 Húshóll heimild útihús

Staðhættir. "Neðan Bæjarhólsins stóð allengi fjárhús kallað Lambahús. Út og niður af Bæjarhólnum er gömul, vallgróin tótt á hólbungu, sem nefnd er Húshóll. Yst í Bæjarhólnum, í halllendi mót sól og suðri, má enn sjá uppgrónar leifar af litlum matjurtagarði, löngu aflagður, mest vegna þess, að hann minnkaði túnið." [Örnefnaskrá Barms]

139536-50: 009 heimild kálgarður

Staðhættir. "Neðan Bæjarhólsins stóð allengi fjárhús kallað Lambahús. Út og niður af Bæjarhólnum er gömul, vallgróin tótt á hólbungu, sem nefnd er Húshóll. Yst í Bæjarhólnum, í halllendi mót sól og suðri, má enn sjá uppgrónar leifar af litlum matjurtagarði, löngu aflagður, mest vegna þess, að hann minnkaði túnið." [Örnefnaskrá Barms]

139536-50: 010 Bakkastekkur heimild stekkur

Staðhættir. "Háubakkar enda við svonefnt Jarðfall, sem er áberandi slakkadrag eða hvílt í Háubakkabrúnina sérstaklega, en gætir þó nokkuð undir fjörumál eða sjávar. Strax innan Jarðfalls lækka bakkarnir mjög, og eru grösugir og fláa- eða hallamiklir inn á móts við Bakkastekk, sem er neðarlega um miðja hlíð." [Örnefnaskrá Barms]

139536-50: 011 Nefstekkur heimild stekkur

Staðhættir. "Allnokkuð innar á hlíðinni, stutt ofan vegar, er Nefstekkur. Hann er að utanverðu við, en fast upp að allháu og áberandi sperrulöguðu klettanefi, og dregur stekkurinn nafn af því." [Örnefnaskrá Barms]

139536-50: 012 Hraunstekkur heimild stekkur

Staðhættir. "Neðan undir innra hraunhorninu, á skjólsælum grasbekk, er Hraunstekkur. Veggir traustir, hlaðnir úr grjóti. Tvöfaldur grjótgarður gengur frá efri stekkjavegg út og upp að hraunjaðrinum, um 12-15 metra langur, augljóslega til að halda við innrekstur þarna. Lambakró er, eins og einatt var, í innri enda tóttarinnar." [Örnefnaskrá Barms]

139536-50: 013 heimild býli

Staðhættir. "Nú gef ég Ara Gíslasyni orðið: "Nokkuð innan við Háubakka er urðarbunga, sem hefur sprungið þar fram úr fjallinu, og heitir það Hraunstekkur. Sagan segir, að þar hafi verið bær í fyrndinni, en skriða hlaupið yfir hann, svo ekki sjáist nema örlítið veggjarbrot. Aðeins ein manneskja bjargaðist; það var stúlka sem Þuríður hét. Hún hafði þann sið að gefa daglega hröfnum mat í skál, og tóku þeir vanalega til matar síns í hlaðvarpanum, en nú brá svo við, að þeir létu stúlkuna elta sig inn í grashvamm, sem er innan við Hraunstekkin, og heitir það síðan Þuríðardalur." [Örnefnaskrá Barms]

139536-50: 014 náma rista

Staðhættir. "Á Barmshlíð var mikil og góð torfrista, en mikið notuð, en mór fannst þar ekki í jörðu." [Örnefnaskrá Barms]

139536-50: 015 Kvíar heimild kvíar

Staðhættir. "Fremst er Bólið þverbratt og klettamikið beggja vegna Gilsins. Ofar Bólinu myndar Gilið allháan og laglegan foss, sem fellur þarna niður hlíðina, kallaður Foss eða Barmsfossinn. Skammt fyrir heiman fossinn undir hlíðarrótum eru Kvíarnar, og umhverfi þeirra nefnist Kvíabólið." [Örnefnaskrá Barms]

139536-50: 016 Hálsvegur heimild leið

Staðhættir. "Þessi Hálsvegur, sem svo var nefndur á Barmshálsi eða -fjalli, lá þvert á Grafarhálsveg og Þórisstaðahálsveg austan Krossgils, er síðar getur, og lá allt fram á Hjallahálsveg, sem þarna var og er alfaraleið. Undan grasgeira í hlíðinni rétt innan Skarðsins kemur lækur undan hlíðarfótum, heitir Brunnlækur og/eða Bæjarlækur. Brunnhús var byggt yfir kaldavermslu í túninu miklu nær bæ." [Örnefnaskrá Barms]

139536-50: 017 Brunnhús heimild brunnur

Staðhættir. "Þessi Hálsvegur, sem svo var nefndur á Barmshálsi eða -fjalli, lá þvert á Grafarhálsveg og Þórisstaðahálsveg austan Krossgils, er síðar getur, og lá allt fram á Hjallahálsveg, sem þarna var og er alfaraleið. Undan grasgeira í hlíðinni rétt innan Skarðsins kemur lækur undan hlíðarfótum, heitir Brunnlækur og/eða Bæjarlækur. Brunnhús var byggt yfir kaldavermslu í túninu miklu nær bæ." [Örnefnaskrá Barms]

139536-50: 018 heimild leið

Staðhættir. "Fjallshlíðin innan frá Höfðagili og út og upp af Næstahvarfi eða út undir tún er með öllu gróðurlaus sandskriða, enda ber hún nafnið Sandskriða. Nú á seinni árum var lagður bílvegur af Höfðagilsbrún, skering út og niður Sandskriðuna út undir Barmstún og áfram með hlíðarrótum fyrir ofan túnið um Bólið og áfram út að Hallsteinanesi, sem fyrr segir. Áður lá umferðagatan eða leiðin með hlíðarrótum niðri." [Örnefnaskrá Barms]

139536-50: 019 áletrun óþekkt

Staðhættir. "Um miðja Höfðahlíð rétt ofan götutroðnings er áberandi langur, en lágur steinn, sem á er höggvið nafnið Sumarliði Kristjánsson 1887. Sumarliði var sonur Kristjáns langömmubróður míns Einarssonar, bónda í Barmi, og konu hans Önnu Jónsdóttur. Þau áttu a.m.k. ellefu börn, bjuggu í Barmi rúm tuttugu ár. Fluttu flest til Vesturheims fyrir 1890." [Örnefnaskrá Barms]

139536-50: 020 heimild lending

Staðhættir. "Ýmis var lent við Skipatanga eða við tanga rétt innan Gilhvamms, sem Bæjargilið fellur um niður í Bæjarvíkina, sem áður segir. Gilhvammur er stutt neðan ytra túnhornsins." [Örnefnaskrá Barms]

139536-50: 021 heimild sel

Staðhættir. "Mýrarhjalli er lágt raklendi fram og vestur af Sjónarhóli. Fram og upp af honum heitir Selflói, allvíðlendur og að nokkru þurrlendir, stórir grasmóar, en raklendir

neðst. Má greinilega sjá seltóttir, en ekki tún. Upp af Selflóanum er há klettabrún, nefnd Selflóabrún." [Örnefnaskrá Barms]

139536-50: 022 Varðafell heimild bústaður

Staðhættir. "Landnáma segir: "Varði bjó í Varðafelli", nú einatt nefnt Vörðufell. Upp eftir sem næst miðju fellinu gengur lágur láréttur stuðlabergsklettahryggur." [Örnefnaskrá Barms]

139536-50: 023 varða eyktamark

Staðhættir. "Um miðja Skorarhjallabrún er grjótvarða á allháum kletti, heitir Hádegisvarða, eyktamark séð frá Barmi. Sem næst niður af Hádegisvörðunni er nafnlaus, alldjúpur slakki í hlíðarbrún Skorarhjalla. Þar leynist lengi fönn á vorin." [Örnefnaskrá Barms]

139536-50: 024 heimild útihús

Heimildir: Túnakort frá 1918.

139536-50: 025 heimild útihús

Heimildir: Túnakort frá 1918.

139536-50: 026 óþekkt 65°33'12.996N 22°16'58.870V

Staðhættir. Bæjarstæði Barms stendur í austanverðum Djúpafirði á litlum grösugum bletti mill fjalls og fjöru. Bæjarstæðið er í nokkrum halla og eru tún lítil. (Heimildir: Túnakort frá 1918).

Minjalýsing. Svo til beint suður af bæjarhólnum er stór hóll og sést móta fyrir byggingum. Hóllinn er u.þ.b. 18 x 18 metrar að stærð.

139536-50: 027 útihús 65°33'17.164N 22°17'00.322V

Staðhættir. Bæjarstæði Barms stendur í austanverðum Djúpafirði á litlum grösugum bletti mill fjalls og fjöru. Bæjarstæðið er í nokkrum halla og eru tún lítil. (Heimildir: Túnakort frá 1918).

Minjalýsing. Í norðvestur frá bæjarhólnum standa tvær rústir og er önnur greinilega fjárhús. Sú fyrri er tvíhólfa og 15 x 7 metrar að stærð. Byggingin er hlaðin úr torfi og grjóti.

139536-50: 028 útihús 65°33'16.931N 22°16'58.981V

Staðhættir. Bæjarstæði Barms stendur í austanverðum Djúpafirði á litlum grösugum bletti mill fjalls og fjöru. Bæjarstæðið er í nokkrum halla og eru tún lítil. (Heimildir: Túnakort frá 1918).

Minjalýsing. Í norðvestur frá bæjarhólnum standa tvær rústir og er önnur greinilega fjárhús. Fjárhúsið er 11 x 8 metrar að stærð og hlaðið úr torfi og grjóti.

139536-50: 029 óþekkt 65°33'10.772N 22°17'09.845V

Staðhættir. Bæjarstæði Barms stendur í austanverðum Djúpafirði á litlum grösugum bletti mill fjalls og fjöru. Bæjarstæðið er í nokkrum halla og eru tún lítil. (Heimildir: Túnakort frá 1918).

Minjalýsing. Í suðvestur átt frá bæjarhólnum, yst í túninu, er lítill hóll sem að öllum líkindum er manngerður. Ekki sést til fornleifa.

139536-50: 030 óþekkt 65°32'41.522N 22°17'56.881V

Staðhættir. Farið er í suðurátt frá Barmi. Landslagið á þessu svæði samanstendur af bröttum brekkum upp af fjörunni og síðan taka við aflíðandi brekkur upp að fjallsrótum.

Minjalýsing. Í u.þ.b. kílómetra fjarlægð frá bæjarstæði Barms. Stendur rétt við gamla vegin milli Barms og Hallsteinsness. Ógreinilegar rústir.

139536-50: 031 óþekkt 65°32'43.079N 22°17'56.842V

Staðhættir. Farið er í suðurátt frá Barmi. Landslagið á þessu svæði samanstendur af bröttum brekkum upp af fjörunni og síðan taka við aflíðandi brekkur upp að fjallsrótum.

Minjalýsing. Í u.þ.b. kílómetra fjarlægð frá bæjarstæði Barms. Stendur við gamla vegin milli Barms og Hallsteinsness, í u.þ.b. 30 metra norðan við veginn. Ógreinilegar rústir.

139536-50: 032 óþekkt 65°32'43.598N 22°17'50.806V

Staðhættir. Farið er í suðurátt frá Barmi. Landslagið á þessu svæði samanstendur af bröttum brekkum upp af fjörunni og síðan taka við aflíðandi brekkur upp að fjallsrótum.

Minjalýsing. Í u.þ.b. kílómetra fjarlægð frá bæjarstæði Barms. Stendur rétt við gamla vegin milli Barms og Hallsteinsness. Ógreinilegar rústir.

139536-50: 033 óþekkt 65°32'54.456N 22°17'25.178V

Staðhættir. Farið er í suðurátt frá Barmi. Landslagið á þessu svæði samanstendur af bröttum brekkum upp af fjörunni og síðan taka við aflíðandi brekkur upp að fjallsrótum.

Minjalýsing. Í u.þ.b. 700 metra frá bæjarstæði Barms. Stendur rétt við gamla vegin milli Barms og Hallsteinsness. Í u.þ.b. 20 metra norðan við gamla veginn. Ógreinilegar rústir.

5. NIÐURSTÖÐUR

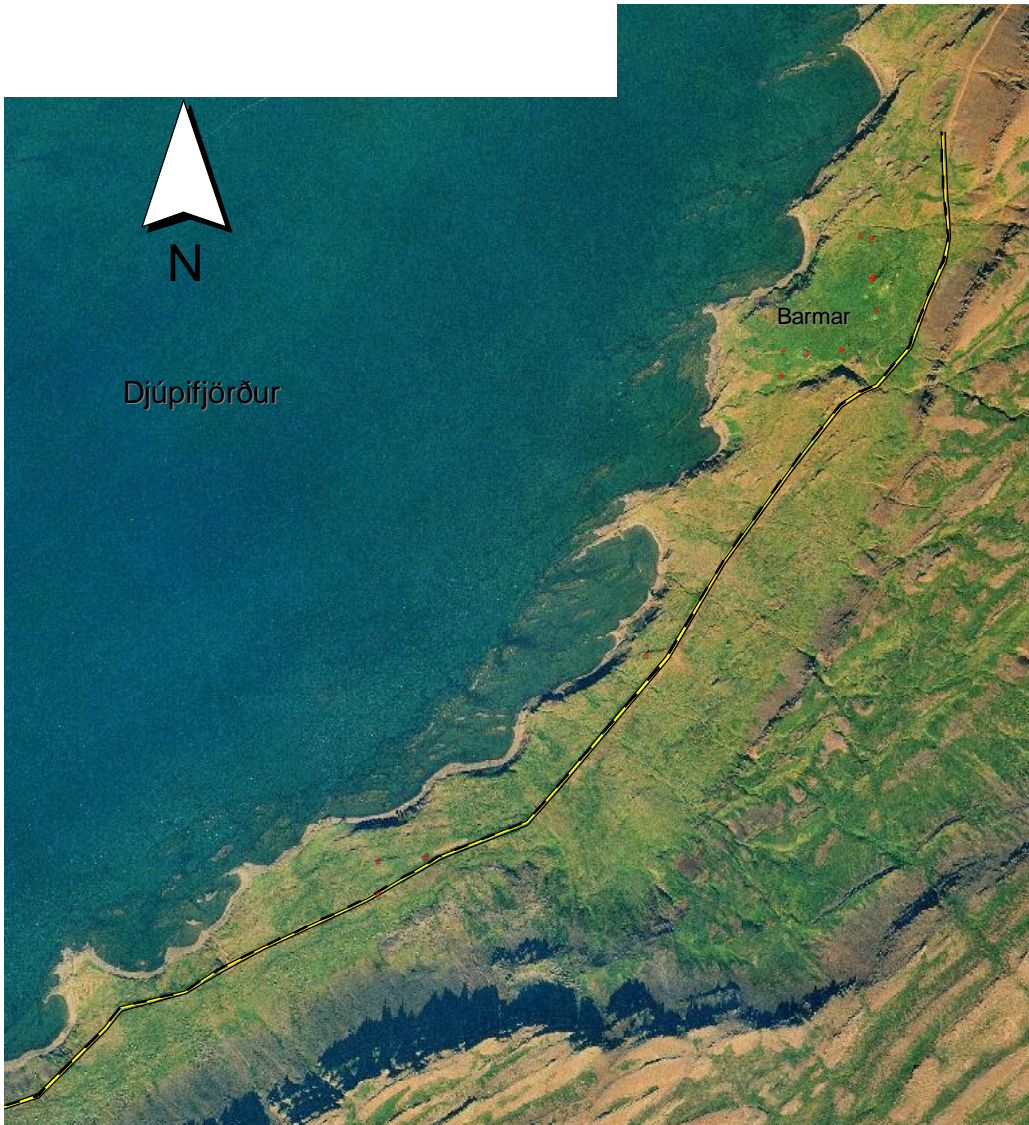
Við heimildakönnun fundust heimildir fyrir 27 minjastöðum. Skráðar voru minjar á 14 stöðum og bættust 6 staðir við sem ekki voru í heimildum. Við vettvangsvinnu var skráður um helmingur þeirra minjastaða sem fundust í heimildum eða 52%.

Á bæjarstæði Barms fundust 8 minjastaðir, 1 bæjarhóll og 7 útihús (kort 3). Bæjarhóllinn er mjög greinilegur og er víst að í honum leynist upplýsingar um langa búsetu á Barmi. Útihúsin á bæjarstæðinu eru hlaðin úr torfi og grjóti og má vel búast við því að þau hafi flest verið byggð á seinni hluta 19. aldar en verið í notkun fram á þá tuttugustu. Mikilvægt er þó að benda á að löng búseta hefur verið á Barmi og því geta eldri minjar leynst bæði annarstaðar í heimatúninu og undir nýrri byggingum.

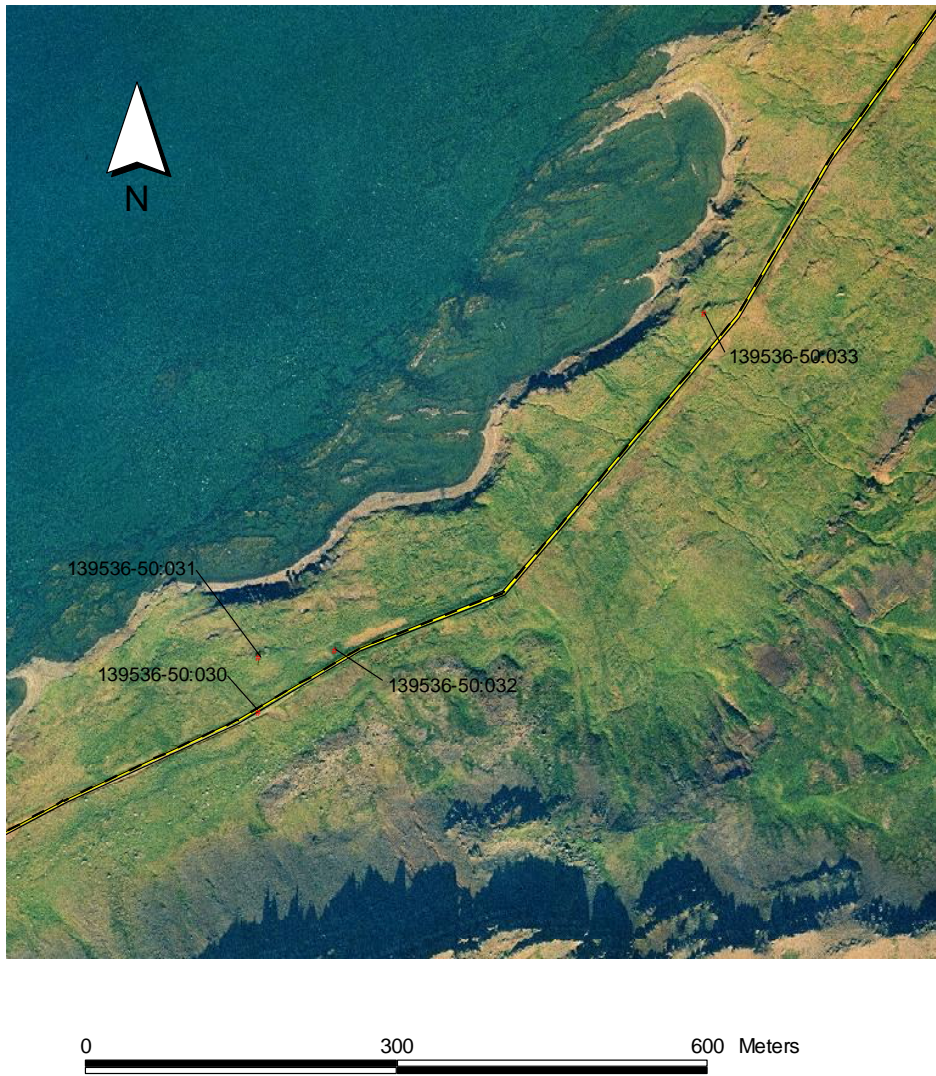
Norðan við Barm fundust engar minjar við vegstæðið en að sunnan, milli Barms og Hallsteinsness fundust 4 minjastaðir sem eru rétt við gamla veginn (kort 2). Ekki er víst um eðli þessara staða og er eingöngu hægt að komast að eðli þeirra með frekari rannsóknum.

Svæðið við Hallsteinsnes var ekki skráð sérstaklega þar sem að allar minjar á því svæði voru skráðar þegar fornleifakönnun fór fram vegna tilvonandi vegagerðar við Vestfjarðaveg númer 60 (Ragnar Edvardsson, 2004).

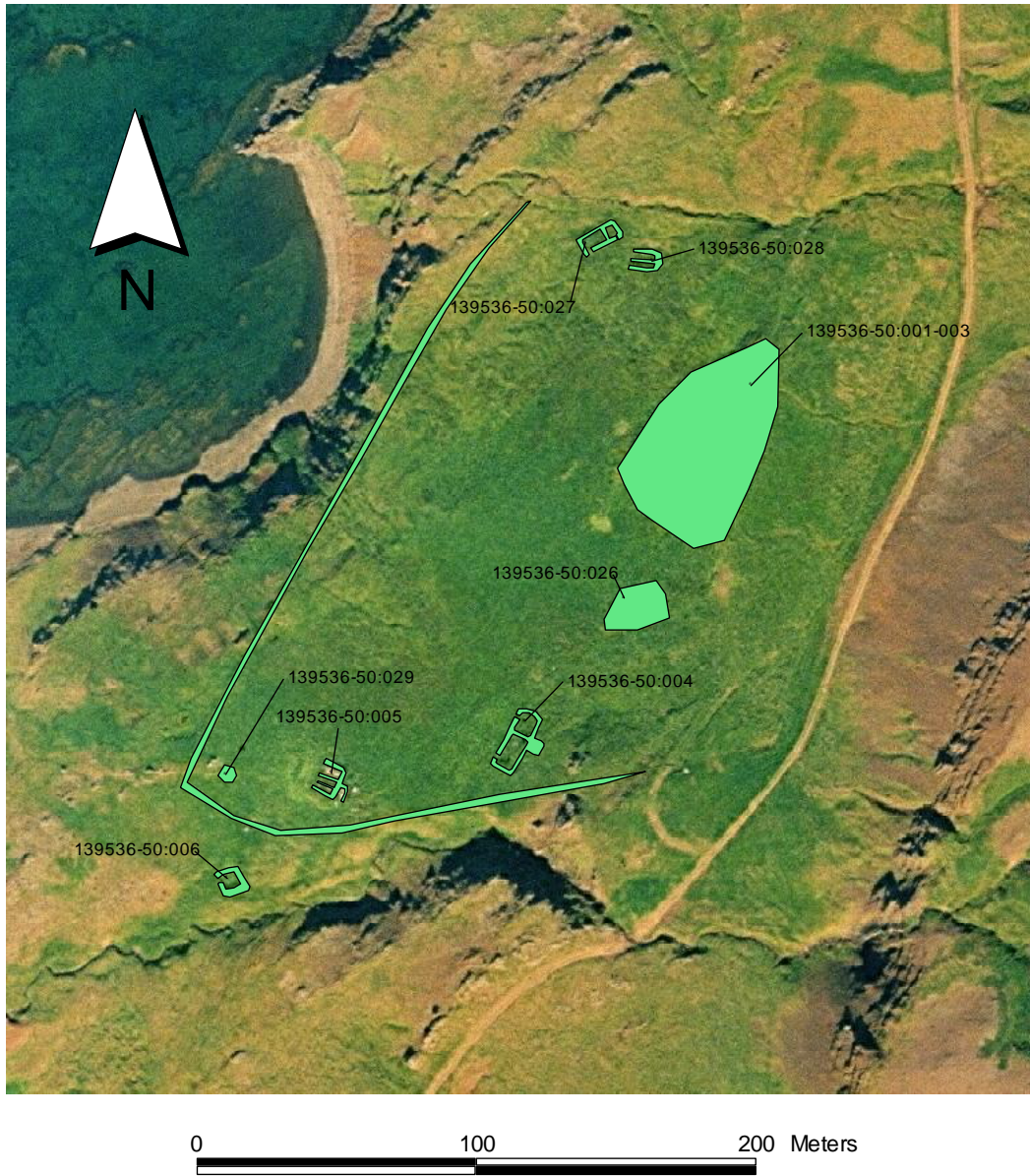
6. KORT



Kort 1. Minjastaðir í landi Barmar.



Kort 2. Minjastaðir sunnan við Barms.



Kort 3. Minjastaðir á bæjarstæði Barms.

7. HEIMILDASKRÁ

Árni Magnússon og Páll Vídalín, *Jarðabók Árna Magnússonar og Páls Vídalíns. VII. bindi*. Hið íslenska fræðafjelag, Kaupmannahöfn. Sögufélagið, Reykjavík: Ljósprentuð útgáfa 1984.

Diplomatarium Islandicum, Íslenzkt fornbréfasafn. I. Hið íslenska bókmenntafjelag, Reykjavík, 1906-13.

Diplomatarium Islandicum, Íslenzkt fornbréfasafn. III., Hið íslenska bókmenntafjelag, Reykjavík, 1909-13.

Diplomatarium Islandicum. Íslenzkt fornbréfasafn. IV., Hið íslenska bókmenntafjelag, Reykjavík, 1923-32

Diplomatarium Islandicum. Íslenzkt fornbréfasafn. VI., Hið íslenska bókmenntafjelag, Reykjavík, 1923-32

Íslendinga sögur I., Landnámabók, Guðni Jónson ritstjóri, 12 bindi, bindi I, Reykjavík, Íslendingasagnaútgáfan, 1981.

Íslendinga sögur IV., Landnámabók, Guðni Jónson ritstjóri, 12 bindi, bindi 4, Reykjavík, Íslendingasagnaútgáfan, 1981.

J. Johnsen, *Jarðatal á Íslandi, með brauðalýsingum, fólkstölu í hreppum og prestaköllum, ágripum úr búnaðartölum 1835-1845, og skýrslum um sölu þjóðjarða á landinu*. Kaupmannahöfn, 1847.

Kjartan Ólafsson, *Vestfjarðarit I, Firðir og fólk 900 – 1900, Vestur-Ísfjarðarsýsla*, Búnaðarsamband Vestfjarða 1999.

Ragnar Edvardsson, *Fornleifaskráning í Reykhólahreppi, A-Barðastrandasýslu vegna ný- og endurlagningar Vestfjarðavegar nr. 60*, NV nr. 17-04, Bolungarvík 2004.

Sóknarlýsingar Vestfjarða. I. Barðastrandasýsla. Samband vestfirzkra áttahagafélaga. Reykjavík, 1952.

Sóknarlýsingar Vestfjarða. II. Ísafjarðar- og Strandasýslur. Samband vestfirzkra áttahagafélaga. Reykjavík, 1952.

Þjóðminjalög nr. 107, 31. maí 2001.

Óprentaðar Heimildir

Örnefnastofnun Íslands.

Örnefnaskrá Barms

Þjóðskjalasafn Íslands

Túnkort Barms