

Fornleifakönnun vegna veglagningar í Steingrímsfirði



Margrét Hrönn Hallmundsdóttir
Lóa Antonsdóttir

Maí 2010
NV nr. 10-10

Efnisyfirlit

1. INNGANGUR	3
2. MARKMIÐ OG AÐFERÐIR	3
2.1 TILGANGUR FORNLEIFASKRÁNINGA	3
2.2 AÐFERÐAFRÆÐI	4
3. SKRÁ YFIR FORNLEIFAR	5
3.1 HRÓFBERG ÍS-141881-59	5
3.2 GRÆNANES ÍS-141870-66	8
4. NIÐURSTAÐA	16
5. KORT	18
6. HEIMILDASKRÁ	22

1. Inngangur

Í ágúst 2009 gerði Fornleifadeild Náttúrustofu Vestfjarða fornleifakönnun í Steingrímsfirði. Könnunin var gerð að beiðni Vegagerðarinnar vegna fyrirhugaðrar veglagningar í fjarðarbotninum. Vettvangsvinnu stjórnaði Margrét Hrönn Hallmundsdóttir fornleifafræðingur en ásamt henni vann Lóa Antonsdóttir fornleifafræðinemi að vettvangsskráningu. Skráð var á svæði sem nær 200 metra út fyrir fyrirhugaðar veglínur en einungis er skylt að skrá minjar 100 metra út frá þeim. Áætlaðar veglínur, sem skráð var í kring um, hefjast við Hrófberg og enda í landi Grænaness. Einnig var skoðað svæði þar sem fyrirhugaðar eru efnistökur.

Skýrslugerð var í höndum Margrétar Hallmundsdóttur. Kortagerð vann Hafdís Sturlaugsdóttir og yfirllestur og frágangur skýrslu var í höndum Kristjönu Einarsdóttur.

2. Markmið og aðferðir

2.1 Tilgangur fornleifaskráninga

Í Þjóðminjalögum nr. 107/2001 segir að lögin eigi að tryggja eftir föngum verndun menningarsögulegra minja í eigin umhverfi og að íslenskum menningararfi verði skilað óspilltum til komandi kynslóða. Eins eiga lögin að auðvelda aðgang að minjunum, kynna þær þjóðinni og greiða fyrir rannsóknum. Þá er fornleifaskráning bundin skipulagsgerð skv. lögnum, en í 11. gr. segir: „Skylt er að fornleifaskráning fari fram áður en gengið er frá svæðisskipulagi, aðalskipulagi eða deiliskipulagi eða endurskoðun þess og skal sá sem ber ábyrgð á skipulagsgerð í samræmi við skipulagslög standa straum af kostnaði við skráninguna.“

Í 9. grein laganna eru fornleifar skilgreindar sem: „hvers kyns leifar fornra mannvirkja og annarra staðbundinna minja sem menn hafa gert eða mannaverk eru á, svo sem:

búsetulandslag, byggðaleifar, bæjarstæði og bæjarleifar ásamt tilheyrandi mannvirkjum og öskuhaugum, húsaleifar hvers kyns, svo sem kirkna, bænahúsa, klaustra og búða, leifar af verbúðum, naustum, verslunarstöðum og byggðaleifar í hellum og skútum;

vinnustaðir þar sem aflað var fanga, svo sem leifar af seljum, verstöðvum, bólum, mógröfum, kolagröfum og rauðablæstri;

gömul tún- og akurgerði, áveitumannvirki og leifar eftir veiðar til sjávar og sveita;

gamlir vegir, stíflur, brýr, vatnsvöð, varir, hafnir og bátalægi, slippir, ferjustaðir, kláfar, vörður og vitar og önnur vega- og siglingamerki ásamt kennileitum þeirra;

virki og skansar og önnur varnarmannvirki;

gamlir þingstaðir, meintir hörgar, hof og vé, brunnar, uppsprettur, álagablettir og aðrir staðir og kennileiti sem tengjast síðum, venjum, þjóðtrú eða þjóðsagnahefð;

áletranir, myndir eða önnur verksummerki af manna völdum í hellum eða skútum, á klettum, klöppum eða jarðföstum steinum og minningarmörk í kirkjugörðum;

haugar, dysjar og aðrir greftrunarstaðir úr heiðnum eða kristnum sið; skipsflök eða hlutar úr þeim. Minjar 100 ára og eldri teljast til fornleifa, en heimilt er þó að friðlýsa yngri minjar, sbr. 11. gr.“

Í 10. grein Þjóðminjalaga segir enn fremur: „Fornleifum má enginn, hvorki landeigandi, ábúandi né nokkur annar, spilla, granda né breyta, ekki heldur hylja þær, laga né aflaga né úr stað flytja nema með leyfi Fornleifaverndar ríkisins.“

Þetta á við um allar fornleifar, óháð sérstakri friðlýsingu. Friðhelgi fornleifa er ekki háð því að þær séu þekktar eða hafi verið skráðar. Sú skylda hvílir á sveitarfélögum eða framkvæmdaaðilum að gera Fornleifavernd ríkisins viðvart ef fyrirsjáanlegt er að minjar spillist vegna hvers konar framkvæmda eða breyttrar landnotkunar (sjá 12.gr.). Ef óþekktar fornleifar koma í ljós við jarðrask skal sá sem fyrir því stendur stöðva framkvæmdir á staðnum og þar til ákvörðun Fornleifaverndar ríkisins liggur fyrir varðandi hvort eða með hvaða skilyrðum framkvæmdin getur haldið áfram (sjá 13.gr.).

Eitt af markmiðum fornleifaskráningar er að koma í veg fyrir að minjar verði fyrir skemmdum af gáleysi eða nauðsynjalausu. Fornleifaskráning nýtist við minjavörslu þegar ákveða á verndun á einstökum minjastöðum. Eins kemur hún að miklum notum vegna fyrirhugaðra framkvæmda. Þá er hægt að taka tillit til minjanna við skipulagsgerð og nýta þær í rannsókna eða kynningarskyni. Með fornleifaskráningu má einnig stórlega minnka líkur á að fornleifar komi óvænt í ljós við framkvæmdir sem gæti leitt til tafa á viðkomandi verki.

2.2 Aðferðafræði

Aðferðafræði rannsóknarinnar byggir fyrst og fremst á fornleifaskráningu á vettvangi en að auki var farið yfir helstu heimildir um jarðirnar, s.s. örnefnaskrár, túnakort, jarðabækur og annað sem getur gefið vísbendingar um fornminjar.

Allir minjastaðir, sem heimildir voru til um, voru skráðir og staðsetningarpunktar teknir á þeim sem fundust við vettvangsskráningu. Staðsetningarpunktarnir voru teknir með venjulegu gps mælitæki en auk þess voru allar minjar mældar inn með Trimble pro staðsetningartæki sem hefur 25 cm nákvæmni. Hnit eru gefin upp í ISNET einingum. Minjastöðunum var lýst og ljósmyndir teknar af hverjum stað.

3. Skrá yfir fornleifar

Hver sýsla hefur skammstafað heiti og hver jörð hefur tvö númer í fornleifaskránni. Númerin eru komin úr annars vegar landsskrá Fasteignamats ríkisins (d. Hrófberg ÍS-141881) og hins vegar úr Jarðatali Johnsens frá 1847 (d. Hrófberg ÍS-141881-59). Síðan fær hver minjastaður raðnúmer í skránni (d. Hrófberg ÍS-59-141881-001). Sé jörð með landsnúmer en ekki númer í Jarðatali Johnsens, flokkast allar fornleifar á jörðinni undir landsnúmer jarðarinnar og númer þeirrar jarðar er fornleifarnar tilheyrðu við ritun jarðatalsins. Jörðin Stakkanes er nýbýli en flokkunin miðast við jarðatal Jonhsen frá 1847 og er því Stakkanes skráð undir jörðina Grænanes.

3.1 Hrófberg ÍS-141881-59

Saga

Í jarðabók Árna og Páls Vítalín er jörðinni lýst sem 12 hundraða jörð sem sé skipt til helminga og búa tvær konur á jörðinni þær Margrét Jónsdóttir og Ólöf Jónsdóttir. Tún séu grýtt af jarðföstu grjóti og engjar og tún spillist af ágangi vatns, sjós og grjóts. Silungsveiði sé lítil í vatni en líka í sjó (Á.M., VII,389). Árið 1703 var jörðin metin 12 hundruð en árið 1847 9 1/2 hundrað (Ný jarðabók fyrir Ísland,85).

Hrófberg ÍS-141881-59:001

Hlutverk: Bæjarhóll/býli

Tegund: Bæjarhóll

Staðsetning: E 373581 N 587766

Staðhættir

Um 80 metra suður af þjóðvegi upp á náttúrulegri hæð er bæjarhóll Hrófbergs.

Minjalýsing

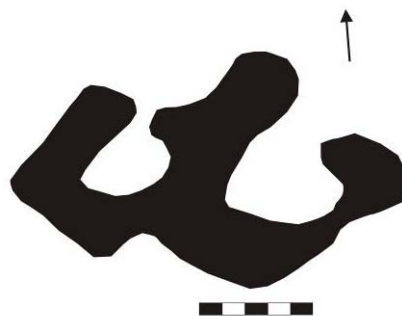
Núverandi bær stendur á bæjarhólnum en þó má sjá ógreinilega að rústir gamalla húsa eru grunnt undir sverði. Bærinn er 80 metra frá veglínu.

Hrófberg ÍS-141881-59:002

Hlutverk: Útihús

Tegund: Rúst

Staðsetning: E 373846 N 587664



Teikning 1. Útihús Hrófbergs [ÍS-141881-59:002] voru með tvö hól. Teikning MHH.



Mynd 1. Rústin [ÍS-141881-59:002] sem stendur rétt við veginn nærri Hrófbergi.

Hrófberg ÍS-141881-59:003

Hlutverk: Túngarður

Tegund: Garðlag

Staðsetning: E 373504 N 587784 / E 373804 N 587634

Staðhættir

Túngarður Hrófbergs hefur líklega legið umhverfis bæinn. Í dag má sjá garðinn þar sem hann liggur upp bratta hlíð vestan megin við bæjarhólinn.

Minjalýsing

Garðurinn er vel sjáanlegur þar sem hann er hlaðinn úr grjóti. Hann liggur upp bratta brekku vestan megin við bæjarhólinn og beygir síðan til austurs fyrir ofan bæinn. Fyrir ofan bæinn myndar hann einn vegg í rétt eða fjárhúsi [ÍS-141881-59:004]. Veggurinn heldur þaðan áfram og beygir svo niður brekkuna til norðurs. Garðurinn er um 433 metrar á lengd og 1-1 ½ metri á breidd.



Mynd 2. Garðurinn [ÍS-141881-59:003] þar sem hann liggur fyrir ofan bæinn.

Hrófberg ÍS-141881-59:004**Hlutverk:** Rétt/fjánhús?**Tegund:** Rúst**Staðsetning:** E 373554 N 587651**Staðhættir**

Um 200 metrum fyrir ofan Hrófberg í hlíðinni fyrir ofan bæinn er rúst.

Minjalýsing

Rústin er ferhyrnd og myndar túngarðurinn [ÍS-141881-59:003] einn vegg hennar. Rústin er um 15x15 metrar og er nokkuð gróin, þó má sjá í hleðslur. Veggir rústarinnar eru um 1 metri á hæð.



Mynd 3. Rúst í hlíðinni fyrir ofan Hrófberg [ÍS-141881-59:004].

Hrófberg ÍS-141881-59:005**Hlutverk:** Óþekkt**Tegund:** Rúst**Staðsetning:** E 373368 N 587797**Staðhættir**

Um 215 metra vestur af bæjarhóli Hrófbergs og 70 metrum frá vegi er rúst. Rústin stendur undir klettavegg.

Minjalýsing

Ekki er greinilegt um hverskonar rúst er að ræða, en þó má greina tvær hleðslur sem standa um ½ metra upp úr jörð. Hleðslugrjót sést glitta í veggjum.



Mynd 4. Hleðslur mannvirkis [ÍS-141881-59:005] sem ekki er ljós notkun á.

Hrófberg ÍS-141881-59:006**Hlutverk:** Rétt**Tegund:** Garðlag**Staðsetning:** E 373329 N 587815

Staðhættir

Um 50 metra suður af þjóðvegi um Steingrímsfjörð og 180 metra frá bæjarhóli Hrófbergs er rétt.

Minjalýsing

Réttin er ferhyrnd en smá veggur gengur út úr henni til austurs. Að utanmáli er réttin 21 metri á lengd og 14 metrar á breidd. Í norður enda rústarinnar er 8 metra löng hleðsla sem vísar í austur.

3.2 Grænanes ÍS-141870-66

Saga

Í jarðabók Árna og Páls Vítalín segir um Grænanes að jörðin sé kirkjujörð frá Stað. Eins og í flestum jarðalýsingum í jarðabókinni er jörðinni talið flest til foráttu „Engjar eru so nær öngvar og þar fyrir jafnan frá heimastaðnum tillagður partur til slæгна og til beitar enn ekkert eftirgoldið enn áðurskrifuð landskuld. Hagar spillast stórum af sandi, leirlækjum og vatnssaga. Vatnsból þrýtur og þá mjög erfitt til vatns og verður stundum vatnið í ílátum langt til að flytja á hesti eða sleða. Eldiviðartak nær ekkert og verður að kaupa. Torfrista slæm og söndug“ (Á.M,VII,384).

Grænanes ÍS-141870-66:001

Hlutverk: Bæjarhóll/býli

Tegund: Bæjarhóll

Staðsetning: E 373898 N 588856

Staðhættir

Um 80 metra suður af veginum sem liggur til Drangsness er bæjarstæði Grænaness.

Minjalýsing

Nokkuð bratt er heim að bænum sem stendur í halla niður að fjöruborði. Aðeins er ein rúst [141870-66:002] sjáanleg á yfirborði þar sem bærinn stóð. Í dag stendur síðasta íbúðarhúsið á Grænanesi. Það hefur verið gert upp og er notað sem sumarbústaður. Líklegt er að bæjarhóllinn hafi einhvern tímann verið sléttður.



Mynd 5. Bæjarhóll Grænaness [ÍS-141870-66:001].

Grænanes ÍS-141870-66:002**Tegund:** Rúst**Hlutverk:** Óþekkt**Staðsetning:** E 373901 N 588853**Staðhættir**

Á bæjarhóli Grænanes um 85 metra suður af veginum til Drangsness er rúst. Rústin stendur rétt austan við gamla íbúðarhúsið.

Minjalýsing.

Rústin er ekki mjög greinileg en þó mótar fyrir veggjum og dæld í henni. Einnig er hægt að greina að inngangur var til vesturs. Rústin er 10 metrar á lengd í norður suður og 6 metrar á breidd í austur vestur. Veggir eru 2 metrar á þykkt. Ekki sér í neitt grjótt í rústinni en veggir hennar eru rétt 40 cm á hæð (teikning 2).



Teikning 2. Hús [ÍS-141870-66:002] á bæjarhóli Grænanes. Teikning MHH.

Grænanes ÍS-141870-66:003**Tegund:** Rúst**Hlutverk:** Óþekkt**Staðsetning:** E 374011 N 588904**Staðhættir**

Um 30 metra suður af veginum til Drangsness og 100 metra austur af bæjarhólnum er rúst.

Minjalýsing

Ekki er hægt að greina veggjaskil en hleðslugrjót úr byggingunni er dreift um allt svæðið. Einn veggja stubbur sendur enn og er um 1 metri á hæð. Rústasvæðið var allt mælt inn.

Grænanes ÍS-141870-66:004**Tegund:** Garðlag**Hlutverk:** Garður**Staðsetning:** E 374058 N 588917

Mynd 6. Garðlag [ÍS-141870-66:004] á jörð Grænanes.

Staðhættir

Um 24 metra frá vegi og 34 metra austur af rúst [141870-66:003] er garðlag.

Minjalýsing

Garðurinn er 57 metrar á lengd og liggur í stefnuna norður suður. Hann er mikið gróinn en aðeins sést í hleðslur. Hæð garðsins er um ½ m.

Grænanes ÍS-141870-66:005

Tegund: Rúst

Hlutverk: Óþekkt

Staðsetning: E 374139 N 588890

Staðhættir

8 metra frá vegi og 240 metra austur af bæjarhóli Grænanes er rúst.

Minjalýsing

Rústin er 9 metrar á lengd og 4 metrar á breidd. Dyr snúa á móti suður. Rústin er mjög gróin og veggir hennar eru um ½ metri á hæð.

Grænanes ÍS-141870-66:006

Tegund: Garðlag

Hlutverk: Rétt/nátthagi

Staðsetning: E 374266 N 588891

Staðhættir

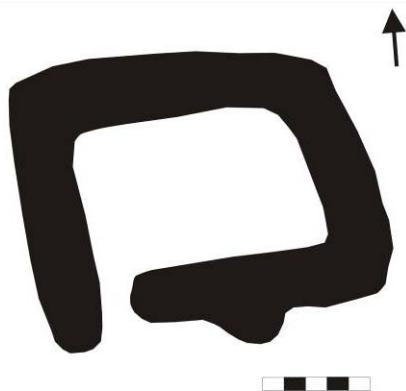
Um 24 metra frá vegi, í nokkrum halla nærri fjöruborðinu, er rétt eða nátthagi.

Minjalýsing

Réttin er ferhyrnd og opin til suðurs út á fjörðinn. Hún er 15x15 metrar að utanmáli og 12x12 metrar að innanmáli. Veggir eru um 3 metrar á breidd. Réttin er mjög heilleg og standa veggir hennar allir. Hæst er réttin um 1.60 metrar á hæð (teikning 3).



Mynd 7. Rétt eða nátthagi [ÍS-141870-66:006] í landi Grænness.



Teikning 3. Réttin eða náthaginn [ÍS-141870-66:006] í landi Grænanes. Teikning MHH.

Grænanes ÍS-141870-66:007

Tegund: Garðlag

Hlutverk: Rétt

Staðsetning: E 374367 N 588903

Staðhættir

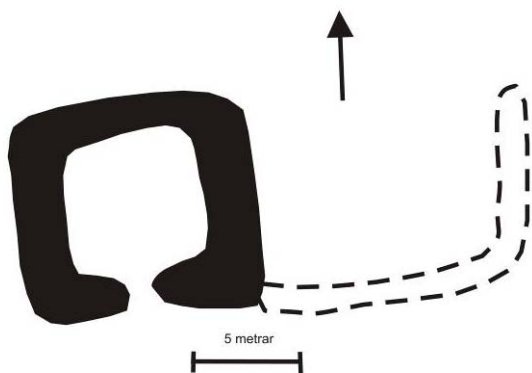
Um 15 metra frá vegi og 77 metra austur af rétt [141870-66:006] er önnur ferhyrnd rétt.

Minjalýsing

Réttin er nokkuð minni en sú sem stendur vestan megin. Hún er 9x12 metrar að utarmáli og veggir eru um 2 metrar á lengd. Við austur hlið réttarinnar eru tveir veggir sem eru mun ógreinilegri og eru hugsanlega eldri (teikning 4).



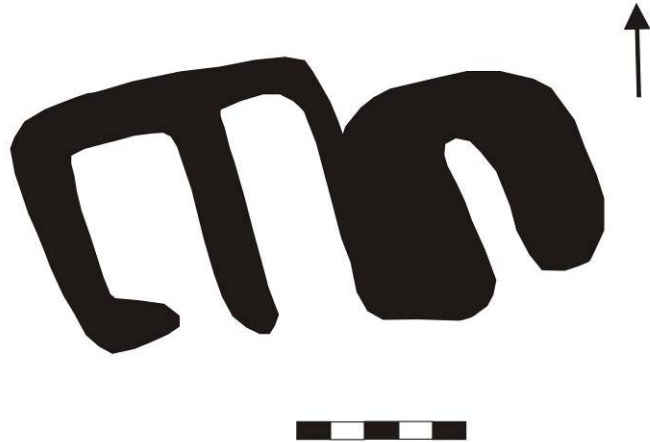
Mynd 8. Rétt [ÍS-141870-66:007] í landi Grænanes. Réttin er 77 m austur af þeirri sem er á mynd 7. Myndin er tekin af veginum.



Teikning 4. Teikning af réttinni á mynd 8. Punktalínan sýnir ógreinilegri vegg sem hugsanlega er eldri. Teikning MHH.

Grænanes ÍS-141870-66:008**Tegund:** Rúst**Hlutverk:** Naust**Staðsetning:** E 373978 N 588786**Staðhættir**

Mjög bratt er niður af bæjarhóli og til strandar. Í fjöruborðinu um 60 metra suður af bæjarhólnum má sjá naust. Um er að ræða naust fyrir 3 báta (teikning 5).

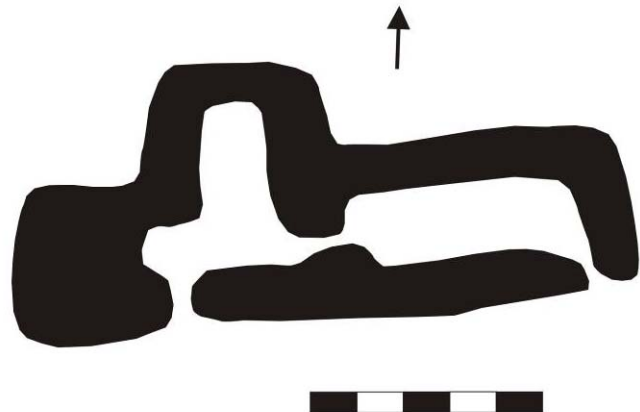
**Minjalýsing**

Naustin eru gerð hlið við hlið fyrir 3 báta og eru skráð saman hér. Innmál þeirra er 6 metrar á lengd en samanlagt eru naustin 14 metrar á breidd. Austasta naustið hefur nokkuð breiðari vegg en hin tvö. Leifar af bát eru í einu naustanna. Naustin eru gróin en þau hafa verið byggð út torfi og grjóti.

Teikning 5. Naustin neðan Grænaness hafa rúmað 3 báta [141870-66:008]. Teikning MHH.

Grænanes ÍS-141870-66:009**Tegund:** Rúst**Hlutverk:** Fjánhús**Staðsetning:** E 373802 N 588781**Staðhættir**

Um 114 metra suð- suðvestur af bæjarhóli Grænaness og um 135 metra suður af veginum að Drangsnesi er rúst af fjárhúsi.

**Minjalýsing**

Fjánhúsið hefur þrjú hólfi og garði er í miðju hússins (teikning 6). Innangengt er milli allra rýma og dyr snúa í suður út að firðinum. Húsið hefur frekar óvenjulega lögun en vegna garðans í miðju er nokkuð ljóst að um er að ræða fjánhús. Vestur af fjárhúsinu er önnur rúst [ÍS-141870-66:010] sem hefur mun hefðbundnara í útlit. Húsið er vel gróið og er um 19 metrar á breidd í austur vestur. Tvö hólfi liggja hlið við hlið í áttina austur vestur og innangengt er á milli þeirra.

Teikning 6. Fjánhúsið [ÍS-141870-66:009] við Grænanes hafði þrjú hólfi og garða í miðju hússins. Teikning MHH.

Grænanes ÍS-141870-66:010**Tegund:** Rúst**Hlutverk:** Fjánhús**Staðsetning:** E 373746 N 588793**Staðhættir**

Um 41 metra vestur af fjárhúsi [141870-66:009] er annað fjárhús. Húsið er jafnframt 166 metra suð- suðvestur af bæjarhóli Grænaness.

Minjalýsing

Húsið er mjög dæmigert fjárhús líklega frá 19. eða 20. Öld, með djúpri hlöðu aftan við. Húsið er í smá halla og snýr í norður suður og er opið til suðurs. Utanmál rústarinnar er 16 metrar að lengd og 7 metrar á breidd. Rústin er vel gróin og hæð veggja er um 30 cm (sjá mynd 9).

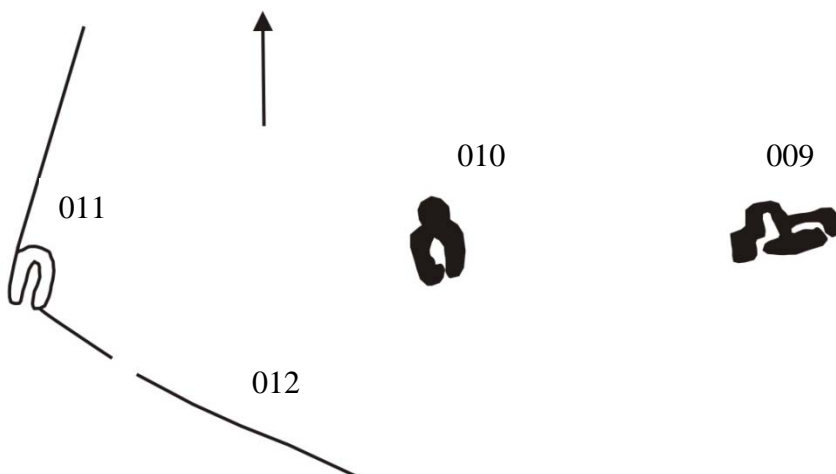
**Mynd 9.** Fjárhús með hlöðu [141870-66:010].**Grænanes ÍS-141870-66:011****Tegund:** Rúst**Hlutverk:** Óþekkt/naust**Staðsetning:** E 373746 N 588793**Staðhættir**

Um 62 metra vestur af rúst [141870-66:010] er flöng rúst í horni á hlöðnu garðlagi [141870-66:012].

Minjalýsing

Rústin er í horn garðs [ÍS-141870-66:012]. Ekki er ljóst hvaða tilgangi þessi rúst hefur þjónað. Rústin er opin út á ströndina sem bendir frekar til að um sé að ræða naust. Rústin er 8 metrar á lengd og 2 metrar á breidd að innanmáli. Veggir eru um 2 metrar á þykkt.

Mynd 10. Rústin [ÍS-141870-66:011] er byggð í horni garðs. Annar veggur garðsins, sem myndar vegg rústarinnar, er gróinn en hinn veggurinn er gróðurlaus.



Teikning 7. Teikning af garðinum [ÍS-141870-66:012] og afstöðu hans við minjarnar í kring.

Grænanes ÍS-141870-66:012

Tegund: Garðlag

Hlutverk: Garður

Staðsetning: E 373689 N 588765

Staðhættir

Upp frá rúst [141870-66:011] liggur garður sem myndar vegg í rústinni.

Minjalýsing

Garðurinn er 56 metrar frá norðri til suðurs og 66 metrar frá rústinni til austurs. Garðurinn er gróinn og um 1-1/2 metri á hæð þar sem hann liggur niður brekku frá norðri til suðurs. Þar myndar garðurinn 90 gráðu horn þar sem rústin er. Þar sem garðurinn liggur í austur er hann ógróinn úr grjóti og á honum er rof sem hefur greinilega verið hlið (mynd 11). Líklegt er að garðurinn hafi myndað gerði um fjárhúsin og hluti hans sé horfinn.



Mynd 11. Garðurinn [ÍS-141870-66:012] þar sem hann er ógróinn og liggur í austur vestur.

Grænanes ÍS-141870-66:013

Tegund: Garðlag

Hlutverk: Garður

Staðsetning: E 374040 N 588844

Staðhættir

Um 130 metra austur af bæjarhólnum er garður.

Minjalýsing

Garðurinn liggur í vestur austur og er 33 metrar á lengd. Garðinn er um 1 metri á hæð og mjög greinilegur og vel gróinn.

Grænanes ÍS-141870-66:014

Tegund: Samgöngubót

Hlutverk: Leið

Staðsetning: E 374040 N 588844

Staðhættir

Um 160 metra austur af bæjarhól er leið.

Minjalýsing

Greinilegt er að leiðin hefur legið í beinni stefnu í austur frá bæjarhólnum og hluti hennar er enn greinilegur.

Grænanes ÍS-141870-66:015

(Stakkanes)

Tegund: Garðlag

Hlutverk: Garður

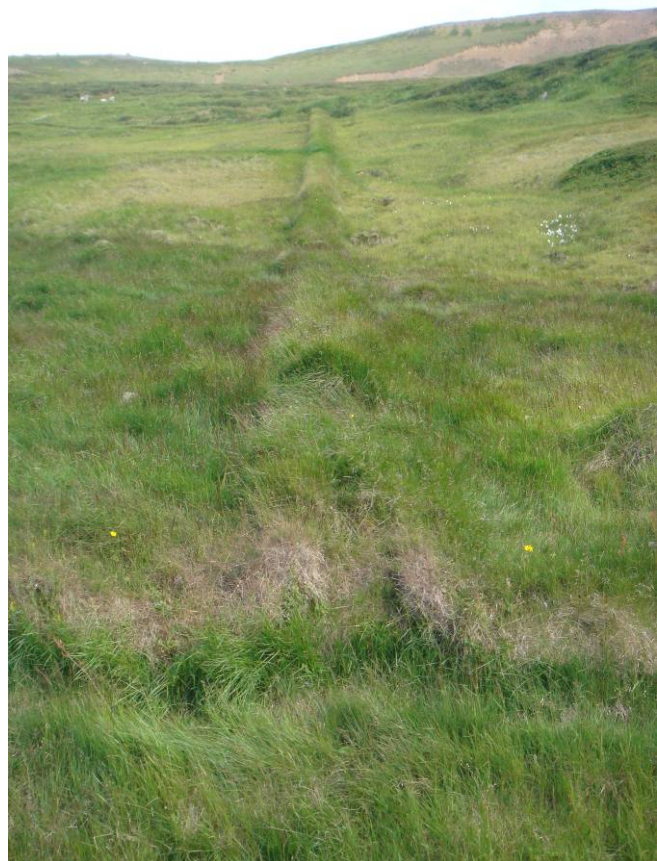
Staðsetning: E 372852 N 588928

Staðhættir

Stakkanes var nýbýli undir Grænanesi og minjar þess því skráðar undir Grænanesi. Um 30 metra austur af Stakkanesi er garðlag sem núverandi vegur hefur verið lagður yfir.

Minjalýsing

Garðurinn er langur og gengur frá suðri til norðurs. Um 40 metrar af garðinum eru sjáanlegir suður af vegi. Norðan megin vegar heldur garðurinn síðan áfram í 140 metra til norðurs. Þá kemur beygja á garðinn og hann sveigir í vestur og er frá þeim stað 260 metrar. Hann er því alls um 440 metrar að lengd. Garðurinn er vel gróinn og mis hár en meðal hæð hans er um 1 metri, á mörgum stöðum er hann þó lægri (mynd 12). Hnit er tekið á miðjum garði.



Mynd 12. Garðlag ofan Stakkaness [141870-66:015].

Grænanes ÍS-141870-66:016**(Stakkanes)****Tegund:** Rúst**Hlutverk:** Óþekkt**Staðsetning:** E 372704 N 588985**Staðhættir**

Um 200 metra norður af veginum um Steingrímsfjörð og um 50 metra suð suð vestur af garðlagi [141870-66:015] er rúst.

Minjalýsing

Rústin er mikið sokkin í gróður og ekki mjög greinileg. Líklega er um að ræða lítið útihús. Húsið er um 8 metrar á lengd í austur vestur og um 5 metrar á breidd. Rústin hefur líklega verið opin til vesturs.

4. Niðurstaða

Við rannsóknina voru skráðar minjar á jörðunum Hrófberg, Grænanes og Stakkanes. Veglína á tengivegi í landi Staðar var einnig skoðuð og náma þar sem fyrirhuguð er efnistaka.

Veglínan breytist ekki í landi Hrófbergs og hefur því ekki áhrif á minjar sem skráðar voru á því svæði.

Í töflu 1 má sjá fjarlægðir frá minjum í miðlínu þriggja veglína. Á kortum 1-3 má svo sjá hvar minjar eru staðsettar með tilliti til veglína.

Ekki fundust minjar við veglínu tengivegar í landi Staðar né þar sem fyrirhuguð er efnistaka.

Þær minjar sem veglínur hafa áhrif á eru allar í landi Grænanes (tafla 1 og kort 2 og 3).

Flestar minjar í landi Grænanes eru innan hundrað metra frá fyrirhuguðum veglínunum.

Veglína 0 (gul lína) setur tvær minjar, 003 og 004, í mikla hættu en þar sem hún fer yfir 015 er garðurinn þegar rofinn.

Veglína 1 (grænblá lína) Framkvæmdir við þessa veglínu eyðileggja eða setja í mikla hættu minjar no 006, 007, 008, 011, og 012. Auk þess sem hún fer nálægt minjum 010 og 013.

Veglína 2 (blá lína) fer yfir einn garð 012, og fer mjög nærri minjum 007 sem eiga á hættu að skemmast við framkvæmdir. Einnig eru 011 og 006 í nokkurri hættu.

Allar veglínur valda röskun á minjum þó mun veglína 2 sem samkvæmt gögnum er að stórum hluta á landfyllingu valda minni röskun en veglína 1.

Þess ber að gæta að minjar geta einnig leynst undir yfirborðinu þótt þeirra sjáist ekki ofanjarðar. Það er því mikilvægt að fara að öllu með gát þegar ráðist er í framkvæmdir. Þar sem fornleifar koma óvænt í ljós við framkvæmdir ber að stöðva framkvæmdirnar og tilkynna fundinn til Fornleifaverndar ríkisins.

Tafla 1. Minjar og fjarlægðir frá þeim í veglínu.

Skráðar minjar	Tegund	Fjarlægð frá miðlínu vegstæðis	Lýsing á bls.	Númer á korti
Veglína 0				
Grænanes-141870-66:001	Bæjarhóll	61 m	Bls 8	001
Grænanes-141870-66:002	Rúst	61m	Bls 9	002
Grænanes-141870-66:003	Rúst	10 m	Bls 9	003
Grænanes-141870-66:004	Garður	7 m	Bls 9	004
Grænanes-141870-66:005	Rúst	47 m	Bls 10	005
Grænanes-141870-66:006	Rétt/nátthagi	50 m	Bls 10	006
Grænanes-141870-66:007	Rétt	30 m	Bls 11	007
Grænanes-141870-66:008	Naust	110 m	Bls 12	008
Grænanes-141870-66:009	Rúst	100 m	Bls 12	009
Grænanes-141870-66:010	Rúst	88 m	Bls 13	010
Grænanes-141870-66:011	Rúst	118 m	Bls 13	011
Grænanes-141870-66:012	Garðlag	46 m	Bls 14	012
Grænanes-141870-66:013	Garðlag	80 m	Bls 14	013
Grænanes-141870-66:014	Leið	80 m	Bls 15	014
Grænanes-141870-66:015	Garður	0m	Bls 15	015
Grænanes-141870-66:016	Rúst	200 m	Bls 16	016
Veglína 1				
Grænanes-141870-66:001	Bæjarhóll	69 m	Bls 8	001
Grænanes-141870-66:002	Rúst	69 m	Bls 9	002
Grænanes-141870-66:003	Rúst	72 m	Bls 9	003
Grænanes-141870-66:004	Garður	50 m	Bls 9	004
Grænanes-141870-66:005	Rúst	48 m	Bls 10	005
Grænanes-141870-66:006	Rétt/nátthagi	11 m	Bls 10	006
Grænanes-141870-66:007	Rétt	0 m	Bls 11	007
Grænanes-141870-66:008	Naust	9 m	Bls 12	008
Grænanes-141870-66:009	Rúst	30 m	Bls 12	009
Grænanes-141870-66:010	Rúst	27 m	Bls 13	010
Grænanes-141870-66:011	Rúst	20 m	Bls 13	011
Grænanes-141870-66:012	Garðlag	0 m	Bls 14	012
Grænanes-141870-66:013	Garðlag	25 m	Bls 14	013
Grænanes-141870-66:014	Leið	45 m	Bls 15	014
Grænanes-141870-66:015	Garður	0 m	Bls 15	015
Grænanes-141870-66:016	Rúst	200 m	Bls 16	016

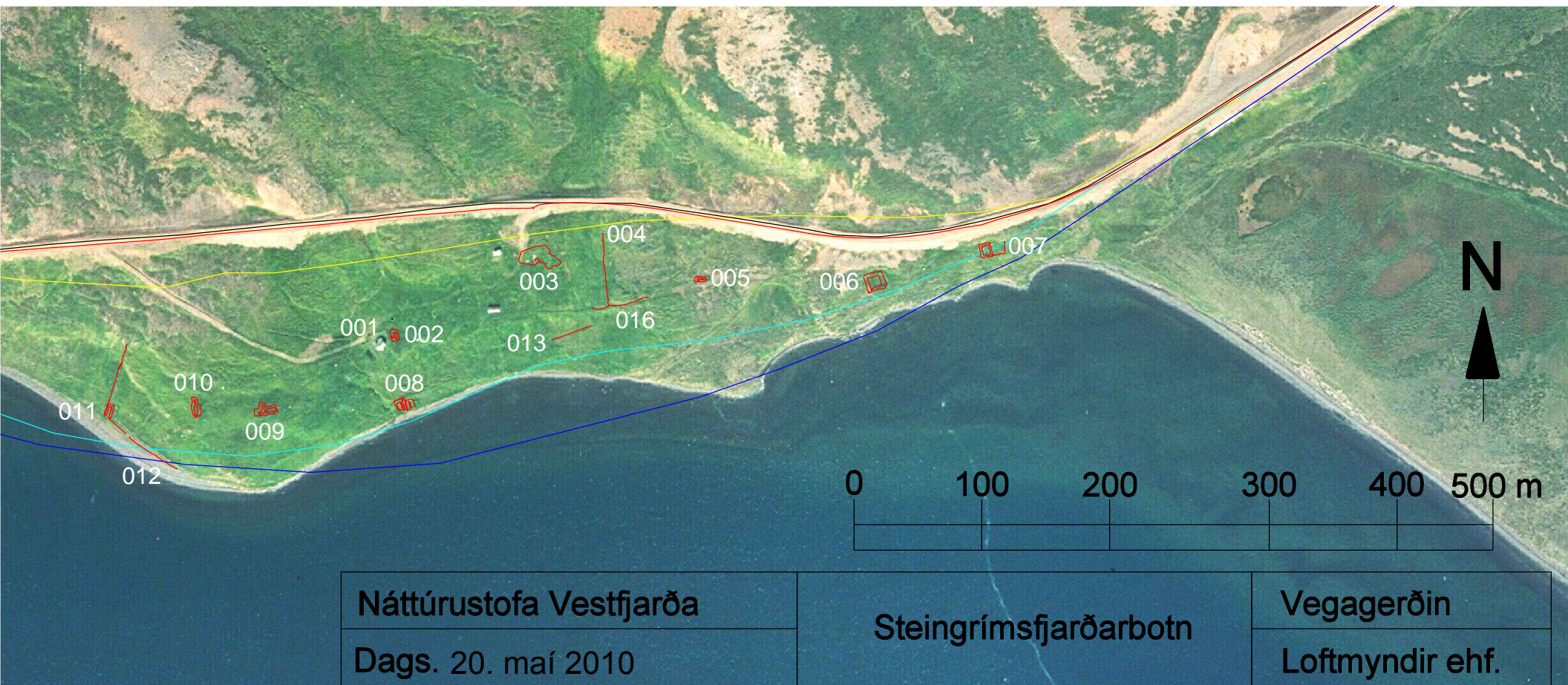
Skráðar minjar	Tegund	Fjarlægð frá miðlínu vegstæðis	Lýsing á bls.	Númer á korti
Veglína 2				
Grænanes-141870-66:001	Bæjarhóll	103 m	Bls 8	001
Grænanes-141870-66:002	Rúst	103 m	Bls 9	002
Grænanes-141870-66:003	Rúst	127 m	Bls 9	003
Grænanes-141870-66:004	Garður	87 m	Bls 9	004
Grænanes-141870-66:005	Rúst	89 m	Bls 10	005
Grænanes-141870-66:006	Rétt/nátthagi	35 m	Bls 10	006
Grænanes-141870-66:007	Rétt	16 m	Bls 11	007
Grænanes-141870-66:008	Naust	43 m	Bls 12	008
Grænanes-141870-66:009	Rúst	43 m	Bls 12	009
Grænanes-141870-66:010	Rúst	38 m	Bls 13	010
Grænanes-141870-66:011	Rúst	50 m	Bls 13	011
Grænanes-141870-66:012	Garðlag	0 m	Bls 14	012
Grænanes-141870-66:013	Garðlag	75 m	Bls 14	013
Grænanes-141870-66:014	Leið	180 m	Bls 15	014
Grænanes-141870-66:015	Garður	150 m	Bls 15	015
Grænanes-141870-66:016	Rúst	250 m	Bls 16	016

5. Kort

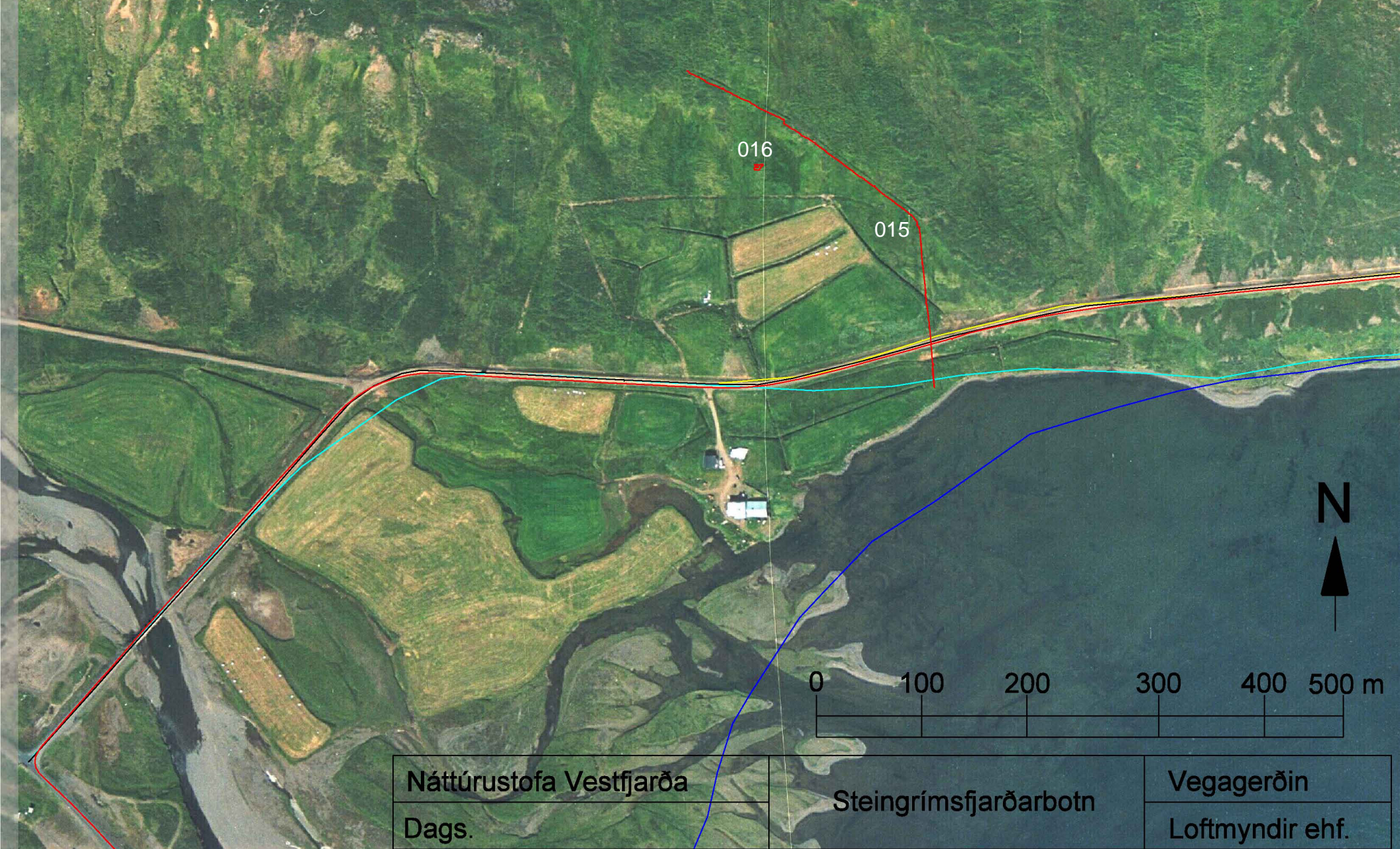
Á kortum 1-3 má sjá minjar staðsettar á loftmyndum.



Kort 1. Minjar nálægt Hróbergi, teikning Hafdís Sturlaugsdóttir.



Kort 2. Minjar við Grænanes, teikning Hafðís Sturlaugsdóttir.



Kort 3. Minjar við Stakkanes, teikning Hafðís Sturlaugsdóttir.

6. Heimildaskrá

Árni Magnússon og Páll Vídalín, *Jarðabók Árna Magnússonar og Páls Vídalíns. VII. bindi*. Hið íslenska fræðafjelag, Kaupmannahöfn. Sögufélagið, Reykjavík: Ljósprentuð útgáfa 1984.

J. Johnsen, *Jarðatal á Íslandi, með brauðalýsingum, fólkstölu í hreppum og prestaköllum, ágripi úr búnaðartöflum 1835-1845, og skýrslum um sölu þjóðjarða á landinu*. Kaupmannahöfn, 1847.

Ný jarðabók fyrir Ísland, samin eptir tilskipun 27. maímánaðar 1848 og allramildilegast staðfest með tilskipun 1. aprílmánaðar 1861. [1981]. Ljósprent af frumútgáfunni, sem gefin var út í Kaupmannahöfn 1861. [Reykjavík:] Jarðabókaútgáfan.

Þjóðminjalög nr. 107/2001.

Gagnagrunnurinn Sarpur (fasteignanúmer), Þjóðminjasafn Íslands.

Óprentaðar Heimildir

Örnefnastofnun Íslands

Örnefnaskrá Grænanes

Örnefnaskrá Hrófbergs

Örnefnaskrá Stakkanes