

Fornleifaskráning vegna lagningu ljósleiðara í Fjarðabyggð

Unnið fyrir Mílu



Margrét Hrönn Hallmundsdóttir og Kristín Sýlvía Ragnarsdóttir

NV nr.15-19.

Júlí 2019

 NÁTTÚRUSTOFA VESTFJARÐA		Dagsetning 22.07.19
		Dreifing: <input type="checkbox"/> Opin <input type="checkbox"/> Lokuð til: <input type="checkbox"/> Háð leyfi verkkaupa
Skýrsla nr: NV nr. 15-19	548	
Heiti skýrslu: Fornleifaskráning vegna lagningu ljósleiðara í Fjarðabyggð		Blaðsíður:
		Upplag:
Höfundar: Margrét Hrönn Hallmundsdóttir og Kristín Sylvía Ragnarsdóttir		Fjöldi korta:
		Gerð skýrslu/Verkstig:
Verkefnisstjóri: Margrét H. Hallmundsdóttir		Unnið fyrir: Míla
ÚTDRÁTTUR Fornleifaskráning vegna lagningu ljósleiðara frá jörðinni Engjabakka að Stóru-Breiðuvíkurbakka í Eskifirði og í Norðfirði frá Skuggahlíð að Norðfjarðarnesi, frá Kirkjubóli að reiðskemmuni Dalahöllinn, frá tengingu við Efri-Miðbæ að Gólfskálunum, þaðan yfir á Grænanes og frá Norðfjarðargöngum að vatnsveitu Fannardals.		
Lykilorð íslensk: Fornleifaskráning. Ljósleiðari		Lykilorð ensk: Archaeological survey.
Undirskrift verkefnastjóra:		Yfirfarið af: Kristín S. Ragnarsdóttir

EFNISYFIRLIT

Efnisyfirlit	1
1. INNGANGUR	1
2. AÐFERÐAFRÆÐI	1
2.1 Tilgangur fornleifaskráninga	2
2.2 Skráning fornleifa	3
3. FRAMKVÆMDARSVÆÐIÐ	4
3.1 Fornleifaskráning framkvæmdasvæðis	4
Eskifjörður	4
Engjabakki	4
Högnastaðir	7
Sellátrar	10
Hvammur	13
Sigmundarhús	13
Helgustaðir	16
Útstekkur	19
Stóra-Breiðuvík	21
Stóra-Breiðuvíkurháleiga	22
Norðurfjörður	23
Kirkjuból	23
Neðri-Skálateigur	24
Dalland	25
Efri- Skálateigur	26
Skorrastaður 1, Skorrastaður 2, Skorrastaður 3	27
Neðri-Miðbær, Neðri-Miðbær II	27
Efri-Miðbær	28
Hof 1, Hof 2,	28
Ormstaðir	29
Prastalundur	29
Grænanes	29
5.Niðurstöður	30
6. HEIMILDASKRÁ	31

kORT	33
Töflur	35

1. INNGANGUR

Að beiðni Gunnars Magnúsar Jónssonar hjá Mílu gerði fornleifadeild Náttúrustofu Vestfjarða fornleifakönnun fyrir innsetningu ljósleiðara á Eskifirði og Norðfirði í Fjarðabyggð. Í Eskifirði afmarkast svæðið við jörðina Engjabakka, upp heimreiðar að bæjum og að jörðinni Stóru-Breiðuvíkurbakka.

Í Norðfirði afmarkast svæðið af jörðinni Skuggahlíð meðfram reiðvegi við Norðfjarðarveg, upp heimreiðar á bæjum og að Norðfjarðarnesi. Einnig verður lagður strengur á landi Kirkjubólis að reiðskemmuni Dalahöllinni, frá tengingu við Efri-Miðbæ að Gólfskálanum, þaðan yfir gólfvöllinn og Norðfjarðará að bænum Grænanes og frá Norðfjarðargöngum að vatnsveitu Fannardals.

Rannsóknin fór fram dagana 17.-18. Júlí 2019 og var vettvangsvinna og skýrsla unnin af Margréti Hallmundsdóttur og Kristínu Sýlvía Ragnarsdóttur fornleifafræðingum hjá Náttúrustofu Vestfjarða.

Lýsingar á jörðum eru fengnar frá fornleifaskráningum í Fjarðabyggð með leyfi Dr. Guðný Zoëga.

- Guðrún Kristinsdóttir, Mjöll Snæsdóttir og Guðný Zoëga. 1994. *Fornleifaskráning Norfjarðar*. Sagnastofnun Austurlands.
- Guðný Zoëga, Ragnheiður Traustadóttir, Anna Rut Guðmundsdóttir og Bryndís Zoëga. 2004. *Fornleifaskráning vegna aðal- og deiliskipulags í Fjarðabyggð*. Byggðasafn Skagfirðinga.
- Guðný Zoëga og Ragnheiður Traustadóttir. 2004. *Fornleifaskráning vegna aðalskipulags í Fjarðabyggð, Svæðisskráning*. Byggðasafn Skagfirðinga.

2. AÐFERÐAFRÆÐI

Aðferðafræði rannsóknarinnar byggir fyrst og fremst á fornleifaskráningu á vettvangi en að auki var farið yfir helstu heimildir um jarðirnar, s.s. örnefnaskrár, túnakort, jarðabækur og annað sem getur gefið vísbendingar um fornminjar. Svæðið hefur áður verið skráð og stuðst var að hluta við þá skráningu.

Lagnaleiðin var könnuð út frá kortum Mílu þar sem strengur hafði verið teiknaður. Kannað var svæði sem var um 15 m sitt hvoru megin við þar sem strengurinn var áætlaður.

Allir minjastaðir voru skráðir og teknir staðsetningarpunktar á hverjum stað með Trimble pro uppmælitæki. Minjastöðunum var lýst og ljósmyndir teknar af hverjum stað.

2.1 Tilgangur fornleifaskráninga

Í lögum um menningarminjar nr. 80 29. júní 2012 segir að lögin eigi að tryggja eftir föngum verndun menningarsögulegra minja í eigin umhverfi og að íslenskum menningararfi verði skilað óspilltum til komandi kynslóða. Eins eiga lögin að auðvelda aðgang að minjunum, kynna þær þjóðinni og greiða fyrir rannsóknum. Þá er fornleifaskráning bundin skipulagsgerð skv. lögnum, en í 16. gr. segir:

„Skylt er að fornleifaskráning fari fram áður en gengið er frá svæðisskipulagi, aðalskipulagi eða deiliskipulagi eða endurskoðun þess og skal sá sem ber ábyrgð á skipulagsgerð í samræmi við skipulagslög standa straum af/ kostnaði við skráninguna.“

Í 3. grein laganna eru fornleifar skilgreindar sem:

„Fornleifar teljast hvers kyns mannvistarleifar, á landi, í jörðu, í jökli, sjó eða vatni, sem menn hafa gert eða mannaverk eru á og eru 100 ára og eldri, svo sem:

búsetulandslag, skruðgarðar og kirkjugarðar, byggðaleifar, bæjarstæði og bæjarleifar ásamt tilheyrandi leifum mannvirkja og öskuhauga, húsaleifar hvers kyns, svo sem leifar kirkna, bæn húsa, klaustra, þingstaða og búða, leifar af verbúðum, naustum og verslunarstöðum og byggðaleifar í hellum og skútum, vinnustaðir þar sem aflað var fanga, svo sem leifar af seljum, verstöðvum, bólum, mógröfum, kolagröfum og rauðablæstri, tún- og akurgerði, leifar rétta, áveitumannvirki og aðrar ræktunarminjar, svo og leifar eftir veiðar til sjávar og sveita, vegir og götur, leifar af stíflum, leifar af brúm og öðrum samgöngumannvirkjum, vöð, varir, leifar hafnarmannvirkja og bátalægi, slippir, ferjustaðir, kláfar, vörður og önnur vega- og siglingamerki ásamt kennileitum þeirra, virki og skansar og leifar af öðrum varnarmannvirkjum, þingstaðir, meintir hörgar, hof og vé, brunnar, uppsprettur, álagablettir og aðrir staðir og kennileiti sem tengjast siðum, venjum, þjóðtrú eða þjóðsagnahefð, áletranir, myndir eða önnur verksummerki af manna völdum í hellum eða skútum, á klettum, klöppum eða jarðföstum steinum og minningarmörk í kirkjugörðum, haugar, dysjar og aðrir greftrunarstaðir úr heiðnum eða kristnum sið, skipsflök eða hlutar þeirra.

Fornminjar njóta friðunar nema annað sé ákveðið af Minjastofnun Íslands.

Í 21. grein laga um menningarminjar segir:

„fornleifum, sbr. 3. mgr. 3. gr., jafnt þeim sem eru friðlýstar sem þjóðminjar og þeim sem njóta friðunar í krafti aldurs, má enginn, hvorki landeigandi, ábúandi, framkvæmdaraðili né nokkur annar, spilla, granda eða breyta, hylja, laga, aflaga eða flytja úr stað nema með leyfi Minjastofnunar Íslands.“

Þetta á við um allar fornleifar, óháð sérstakri friðlýsingu. Friðhelgi fornleifa er ekki háð því að þær séu þekktar eða hafi verið skráðar. Sú skylda hvílir á sveitarfélögum eða framkvæmdaaðilum að gera Minjavernd ríkisins viðvart ef fyrirsjáanlegt er að minjar spillist vegna hvers konar framkvæmda eða breyttrar landnotkunar (sjá 12.gr.).

„Ef fornminjar sem áður voru ókunnar finnast við framkvæmd verks skal sá sem fyrir því stendur stöðva framkvæmd án tafar. Skal Minjastofnun Íslands láta framkvæma vettvangskonun umsvifalaust svo skera megi úr um eðli og umfang fundarins. Stofnuninni er skylt að ákveða svo fljótt sem auðið er hvort verki megi fram halda og með hvaða skilmálum. Óheimilt er að halda framkvæmdum áfram nema með skriflegu leyfi Minjastofnunar Íslands (24 gr.).“

Eitt af markmiðum fornleifaskráningar er að koma í veg fyrir að minjar verði fyrir skemmdum af gáleysi eða nauðsynjalausu. Fornleifaskráning nýtist við minjavörslu þegar ákveða á verndun á einstökum minjastöðum. Eins kemur hún að miklum notum vegna fyrirhugaðra framkvæmda. Þá er hægt að taka tillit til minjanna við skipulagsgerð og nýta þær í rannsókna eða kynningarskyni. Með fornleifaskráningu má einnig stórlega minnka líkur á að fornleifar komi óvænt í ljós við framkvæmdir sem gæti leitt til tafa á viðkomandi verki.

2.2 Skráning fornleifa

Verkefnanúmeri er úthlutað af Minjastofnun Íslands og svæðið hefur verið merkt inn á vefsíðu Minjastofnunar og skýrsla skráð þar sem og minjar sem mældar voru upp. Verkefnið fékk númerið 2043 og þar á eftir eru hlaupandanúmer rannsóknarinnar, dæmi: 2043-001.

3. FRAMKVÆMDARSVÆÐIÐ

Framkvæmdarsvæðið í Eskifirði afmarkast austan við Eskifjarðarbæ og tengist í brunn á núverandi ljósleiðara á landi Engjabakka, meðfram Helgustaðarveg að Stóru-Breiðuvíkurbakka.

Framkvæmdarsvæðið í Norðfirði skiptist í fjóra hluta. Þar verður lagður strengur frá núverandi brunn mílu við Norfjarðargöng að Vatnsveitu Fannardals. Annar strengur frá Kirkjubóli suður í Reiðskemmuna Dalahöllin. Þriðji strengurinn frá núverandi brunn (TB2691) meðfram Norðfjarðarvegi, þar sem strengur fer upp heimreiðar á bæjum sem eru meðfram reiðveginum og að núverandi brunn við Norðfjarðarnes. Fjórði strengurinn fer frá tengingu við Efri-Miðbæ að Gólfskálanum, þaðan yfir gólfvöllinn og Norðfjarðará að bænum Grænanes.

3.1 FORNLEIFASKRÁNING FRAMKVÆMDARSVÆÐIS

ESKIFJÖRÐUR

Engjabakki

Saga

Nýbýlið Engjabakki var stofnað í landi Stekks árið 1945 en að öðru leyti er hann nytjaður frá Sellátrum og áfram í eigu bænda þar. Tún var lítið, jarðgrunnt og snögglent, engjar nokkrir mýrarblettir hátt í fjalli og undirlendisskák utan við bæ þar sem nú er ræktað svonefnt Engi og Engjabakki meðfram sjónum.¹

¹ Sveitir og jarðir í Múlaþingi III, 1976. Bls. 113-14.

Númer: 2043-001**Staðsetning:** A: 737680 N: 515178**Hlutverk:** Matjurtagarður**Tegund:** Hleðsla

Staðhættir: Ofan í brekkunni við veginn er afgirtur lundur með trjám og kartöflum þar við hliðina eru þrjár gamlir matjurtagarðar. Neðan við núverandi lund og eldri matjurtagarða er niðurgrafið kartöfluhús sem er ekki talið sem fornleifar.

Minjalýsing: Matjurtagarðurinn er hlaðinn úr torfi og er um 16 m langur og 11 m breiður.

Veggir hleðslunnar er um 40 cm háir. Garðurinn er mitt á milli kartöflugarðsins sem er í notkun og matjurtagarðs 003.

Hættumat: Engin hætta 42 m frá streng.



Mynd 1. Hlaðinn matjurtagarður.

Númer: 2043-002**Staðsetning:** A: 737670 N:515163**Hlutverk:** Matjurtagarður**Tegund:** Niðurgröftur

Staðhættir: Ofan í brekkunni við veginn er afgirtur lundur með trjám og kartöflum þar við hliðina eru þrjár gamlir matjurtagarðar. Neðan við núverandi lund og eldri matjurtagarða er niðurgrafið kartöfluhús sem er ekki talið sem fornleifar.

Minjalýsing: Matjurtagarðurinn virðist vera niðurgrafinn og um 16 m langur og 6 m breiður. Niðurgröfturinn er um 30 cm niður og er mitt á milli matjurtagarðs [001] og [003]

Hættumat: Engin hætta 32 m frá streng.



Mynd 2. Niðurgrafnir matjurtagarðar.

Númer: 2043:003

Staðsetning: A: 737659 N: 515165

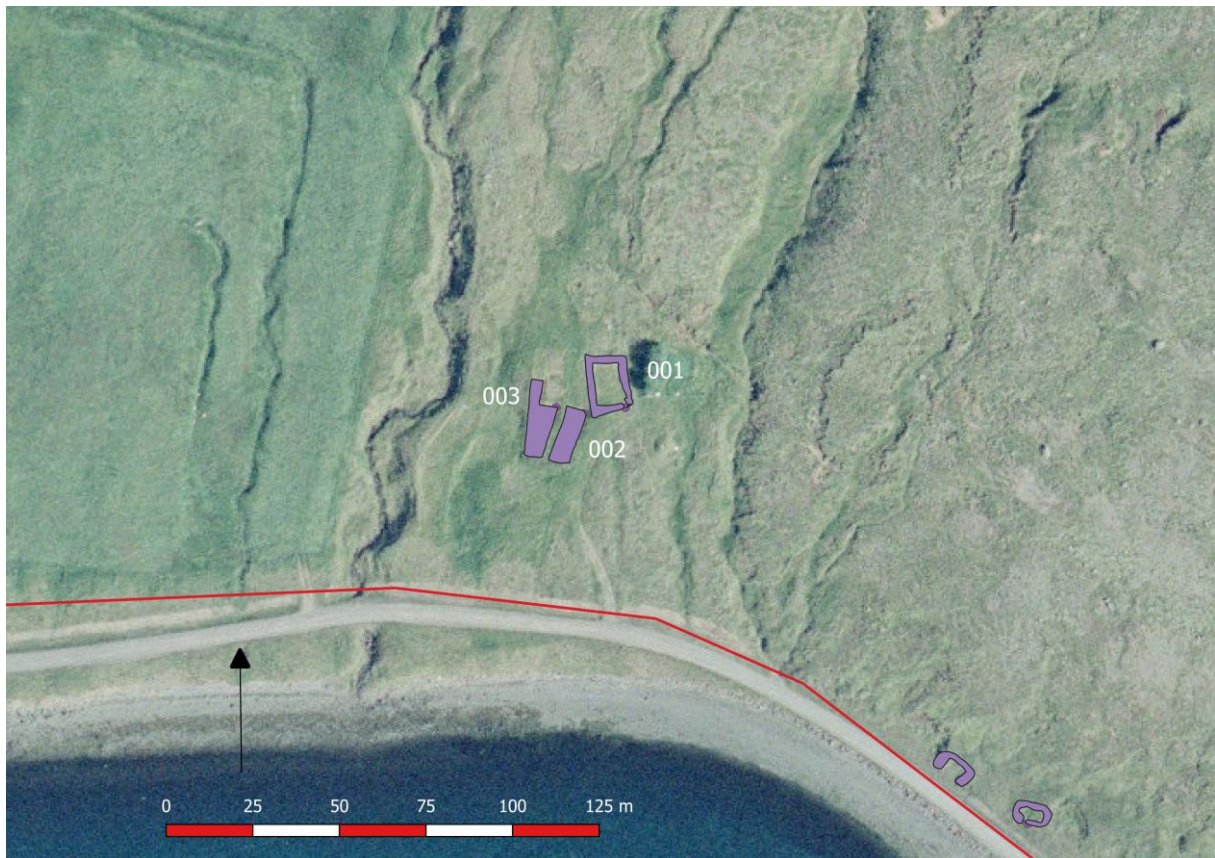
Hlutverk: Matjurtagarður

Tegund: Niðurgröftur

Staðhættir: Ofan í brekkunni við veginn er afgirtur lundur með trjám og kartöflum þar við hliðina eru þrjár gamlir matjurtagarðar. Neðan við núverandi lund og eldri matjurtagarða er niðurgrafið kartöfluhús sem er ekki talið sem fornleifar.

Minjalýsing: Matjurtagarðurinn virðist vera niðurgrafinn og um 23 m langur og 8 m breiður. Niðurgröfturinn er um 30 cm niður og er vestan við matjurtagarð 002.

Hættumat: Engin hætta 30 m frá streng.



Mynd 3. Matjurtagarðar í landi Engjabakka.

Númer: 2043:004

Staðsetning: A: 737779 N: 515066

Hlutverk: Óþekkt

Tegund: Rúst

Staðhættir: Suðaustan og neðan túns Engjabakka í brekkunni frá matjurtargörðunum er ferhyrnd rúst.

Rústin er rétt norðan við veginn. Í um 14 m fjarlægð til austurs er önnur óþekkt rúst [005].

Minjalýsing: Rústin hefur þrjár hliðar og hefur ein langhlið líklega farið við vegagerð á sínum tíma. Rústin er 13 m á lengd og 7 m á breidd og virðist vera niðurgrafið í brekkuna þar fyrir ofan. Hæstar eru hleðslurnar um 1 m.

Hættumat: Mikil hætta. Rústin er 5 m frá vegi. Þarf að merkja rúst fyrir framkvæmdir.



Mynd 4. Rústin er í vegkanti og hefur ein hlið líklega horfið við vegagerð.

Númer: 2043:005

Staðsetning: A: 737802 N: 515054

Hlutverk: Óþekkt

Tegund: Rúst

Staðhættir: Suðaustan og neðan túns Engjabakka í brekkunni frá matjurtargörðunum er ferhyrnd rúst. Rústin er rétt norðan við vegin og er staðsett um 14 m austur af rúst [004].

Minjalýsing: Veggir rústarinnar eru

óljósir og virðist sem hún hafi verið niður grafin. Rústin er 11 m löng, 7 m breið og hæð veggja er um 50 cm.

Hættumat. Mikil hætta, strengur 6 m frá rúst. Þarf að merkja rústina.



Mynd 5. Rústir við veginn, rauða línan er strengurinn.

Högnastaðir

Saga

Samkvæmt Jarðatali Johnsens munu Högnastaðir áður fyrr hafa verið hjáleiga frá Sellátrum². Búið var á býlinu þegar manntalið 1703 var gert. Nú er jörðin í einkaeigu.

² Jarðatali Johnsens bls. 375

Tvö afbýli voru frá jörðinni, Högnastaðastekkur og Gvendarkirkja. Býlið fór úr ábúð 1970. Í Sveitum og jörðum segir "Jörðin er landlítil, góð beitijörð, en ræktunarskilyrði í óhægara lagi." Tún utan Ljósár voru brattlend. Aðalengjar voru á hjalla upp af bænum, þurrar og heygóðar en slægir blettir víða í fjalli.³

Númer: 2043:006

Staðsetning: A: 738000 N: 514937

Hlutverk: Óþekkt

Tegund: Rúst

Staðhættir: Suðvestan við bæjarhúsið á Högnastöðum og norðan við núverandi veg er ferhyrnt rúst. Rústin stendur á uppgróinni skriðu sem nær niður að sjó. Ofar er mjög greinuleg rúst sem fellur utan við áhrifasvæði ljósleiðara.



Mynd 6. Rústin er gróinn en stór steinn markar eitt horn hennar.

Minjalýsing: Rústin er ílöng og hlaðin úr grjóti og torfi. Stór náttúrulegur steinn er staðsettur í norðvestur horni rústarinnar. Stærð rústarinnar er 15 m löng, 8m breið og veggir eru hæstir um 1,5 m háir.

Hættumat: Mikil hætta, strengur er teiknaður rétt við rústina, eða 2 m frá lagt er til að henni verði hnikað til nær vegi og rústin merkt.

Númer: 2043:007

Staðsetning: A: 738072 N: 514909

Hlutverk: Naust

Tegund: Rúst



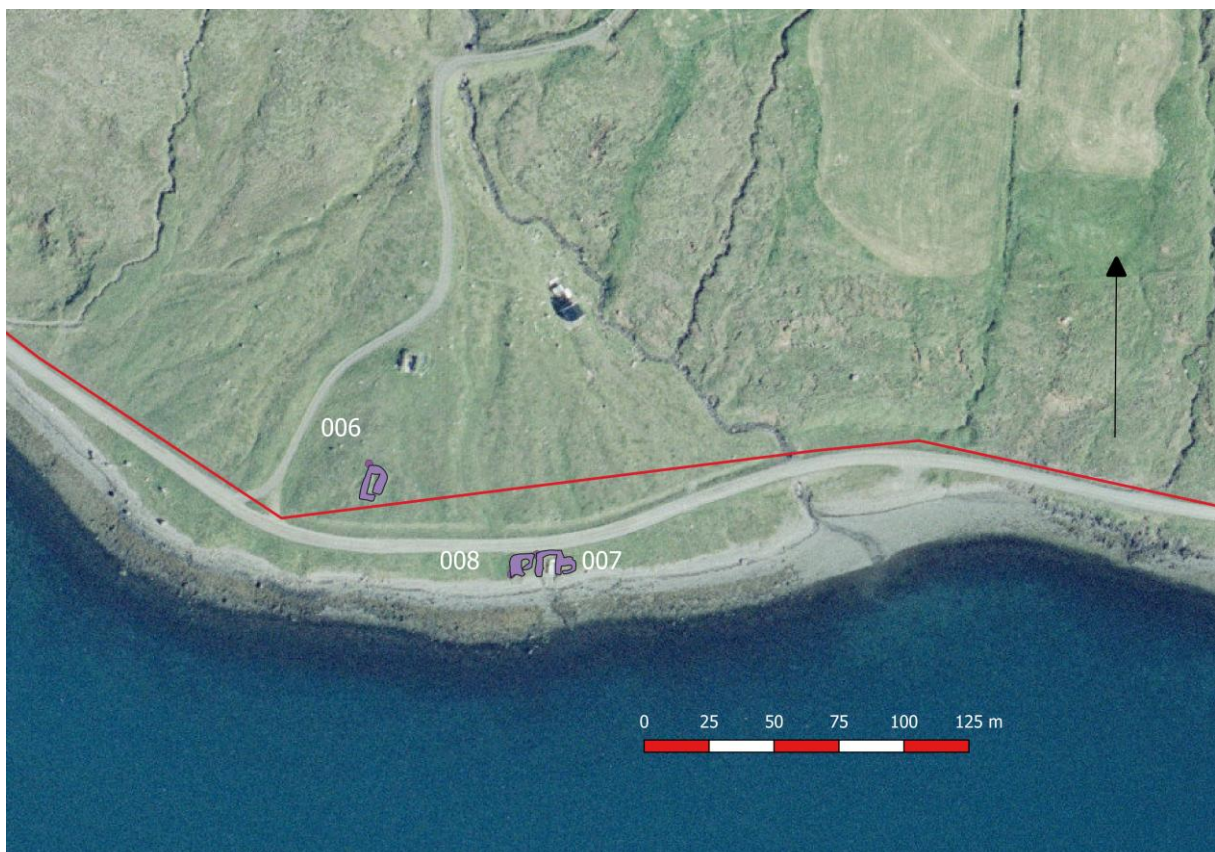
Mynd 7. Naust í landi Högnastaða.

³ Sveitir og jarðir í Múlaþingi III. bindi, Bls 112.

Staðhættir: Sunnan og neðan við veginn er mjög greinilegt naust.

Minjalýsing: Veggir naustsins eru frekar breiðir og aðeins grónir að neðan. Stærð naustsins er 9 m langt, 15 m breitt og hæð veggja er 1 m hár. Til austurs er annað rými sem er ílangt og aðeins sjást hleðslur, en hleðslur frá þeirri byggingu gætu verið eldri eða naustinu haldið við lengur. Rýmið við hliðina á naustinu er líklega geymsluhús eins og oft voru við naust.

Hættumat: Naustið er neðan við veg og er nú 26 m frá streng en líklegt er að hann færirist nær vegna rústa sem eru fyrir ofna. Naustið er samt ekki í neinni hættu þar sem það er neðan við veginn.



Mynd 8. Útihús og naust í landi Högnastaða.

Númer: 2043-008

Staðsetning: A: 738058 N: 514907

Hlutverk: Naust/sjóbúð?

Tegund: Rúst

Staðhættir: Sunnan og neðan við veginn og rétt vestan við naust 007er óþekkt rúst.



Mynd 9. Gamalt naust eða sjóbúð sem sjórin brýtur af.

Minjalýsing: Rústin er yfirgróin en sjór hefur brotið af og sé í gríðarlega þykkann vegg og nær alveg hliðina sem snýr að sjó en aðeins neðsta grjótröðin er enn sjáanleg. Rústin er 8 m löng, 8 m á breidd og hæð veggja er 1,5 m háir.

Hættumat: Naustið er neðan við veg og er nú 26 m frá streng en líklegt er að hann færirst nær vegna rústa sem eru fyrir ofna. Naustið er samt ekki í neinni hættu þar sem það er neðan við veginn.

Sellátrar

Saga

Sellátrar í Reyðarfirði koma fyrir í fornbréfum og eru árið 1497 meðal jarða sem Björn Guðnason hlýtur í skiptum fyrir jarðir sem renna til Ragnhildar konu hans, en þremur árum síðar gefur hann jörðina „allsmektugum guði og klaustrinu á Skriðu”.⁴ Sellátrar eru síðan nefndir í Manntalinu 1703⁵ og enn í eigu klaustursins þegar Jarðatal Johnsens var gert 1847.⁶ Einn ábúandi var á jörðinni. Sellátrar komust í bændaeign um 1910.

Nafnið Sellátrar mun dregið af staksteinum í sjónum fram undan jörðinni. Bærinn stendur hátt en Sellátrar eru hluti sæbrattrar klettastrandar við norðanverðan Reyðarfjörð. Hlíðar ganga í sjó fram og landið allt er bratt, mishæðótt og lækjum skorið, undirlendi lítið, mýrar og lyngbrekkur. Svarðartekja og slægjur voru í botnum mishátt uppi í fjalli og torsóttar, þær helstu þar sem heita Botnar ofan Botnabrúna í fjallinu og á Ennum ofan bæjar. Beitoland er gott en ræktunarskilyrði lítil. Túnið takmarkast af klettum, grjóti og sjó en Sellátrabændur hafa nytjað Svínaskálastekk frá 1936 og fá þaðan um 6/11 hluta heygangs. Merki Sellátra liggja að utan við Goðá og neðst upp frá sjónum við fornan farveg hennar en að innan gegnt hjáleigunni Högnastöðum við Hellisá.⁷

⁴ Íslenzkt fornbréfasafn VII. Rvk. 1903-1907. Bls. 369, 491.

⁵ Manntal á Íslandi árið 1703,

⁶ J. Johnsen: Jarðatal á Íslandi. Bls. 375.

⁷ Sveitir og jarðir í Múlaþingi III, 1976. Bls. 109-111.

Númer: 2043-009

Staðsetning: A: 739064 N: 514906

Hlutverk: Varnargarður

Tegund: Hleðsla

Staðhættir: Rétt vestan við íbúðarhúsið á Sellátrum er lækur sem rennur niður til sjávar. Við



lækinn er hleðsla sem er líklegast Mynd 10. Varnargarður við lækinn á Sellátrum.

Minjalýsing: Varnargarðurinn er hlaðinn úr grjóti og er um 5 m langur og 1,6 m á hæð.

Hættumat: Lítil hætta garðurinn er 9,4 m frá streng.

Númer: 2043:010

Staðsetning: A: 739274 N: 514831

Hlutverk: Útihús

Tegund: Rúst

Staðhættir: Á milli Sellátra og Hvamms en í landi Sellátra, við klettana standa tvær rústir gömlu túni. Rústin er staðsett ofar við rúst 011.



Minjalýsing: Efri rústin er útihús með þrjá steinhlaðna veggja og hefur líklega verið

Mynd 11. Rúst af úthúsi ofarlega í túni.

timburþil á einni hliðinni. Stærð rústarinnar er 9 m á lengd, 6 m á breidd og hæð veggja er 1 m. Leifar af bárujárni ert sjáanlegar í rústinni úr þaki.

Hættumat: Enginn hætta, utan áhrifasvæðis frá streng.

Númer: 2043:011

Staðsetning: A: 739273 N: 514811

Hlutverk: Óþekkt

Tegund: Rúst

Staðhættir: Á milli Sellátra og Hvamms en í landi Sellátra, við klettana standa tvær rústir gömlu túni. Rústin er staðsett nokkru neðar við útihús [010]

Minjalýsing: Rústin hefur verið byggð við kletta

sem mynda gafli. Stærð rústarinnar er 8 m á lengd og 13 m á breidd. Veggir eru mikið hrundir og eru hæstir um 1,6 m háir við klettinn og hlöðnu veggirnir eru hæstir um 1 m.

Hættumat: Rústin er 9 m frá fyrirhuguðum streng en í lítilli hættu þar sem hún stendur við klett sem erfitt er að plægja streng í gengum.



Mynd 12. Rúst af útihúsi byggð við klett neðan við [010]



Mynd 13. Rústir [010] [011]

Hvammur Staðhættir

Í Örnefnaskrá og Sveitum og jörðum segir að Hvammur standi á sæbröttu bakkahorni upp af Klifi.⁸

Númer: 2043-012

Staðsetning: A: 739366 N: 514775

Hlutverk: Túngarður

Tegund: Hleðsla

Staðhættir: Neðan við klettana og að heimreið við bæinn Hvamm er grjóthlaðinn túngarður.

Garðurinn er 93 m austur af íbúðarhúsinu.

Minjalýsing: Túngarðurinn virðist vera hálf niðurgrafinn og hlaðinn upp úr grjóti. Garðurinn er

um 27 m langur , 1 m á breidd og 50 m hár.

Hættumat: Garðurinn er um 10 m frá strengnum.



Mynd 14. Garðurinn við Hvamm liggur upp hlíð að klettum.

Sigmundarhús Saga

Jörðin Sigmundarhús í Reyðarfirði var hjáleiga frá Helgustöðum, fyrst getið í Manntölum árin 1703 og 1816 en ekkert vitað um Sigmund sem húsin eru kennd við. Þegar Jarðatal Johnsens var gert 1847 bjó einn leigjandi á jörðinni.⁹

Í túninu eru Skútuhólar neðri og efri og stendur bærinn á þeim síðarnefnda. Strákastykki heitir þar sem bræðurnir Andrés og Björgólfur Runólfssynir börðu þúfnakolla fyrir aldamót, Bárðar- og Þorláksenni eru í bröttum brekkum ofan túns en uppi í brekkunni Stóribotn og þar um þriggja hektara ræktunarspilda. Nokkru ofar er Hjalli, gróinn efra og þar slægjur. Á jörðinni er lítið um bera mela og hún fremur gróðursæl og góð til

⁸ Sveitir og jarðir í Múlapingi 109, 1976. Bls. 109.

⁹ J. Johnsen: Jarðatal á Íslandi. Bls. 375.

ræktunar. Beitiland er þröngt, gott að sumri en vetrarþeir sýri og snjóþungt. Kvistland er uppi í fjalli en fjörubeit lítil. Beitilandi og fjörum er óskipt við Helgustaði og einungis nytjamörk á milli slægjulanda og túna. Efst í landinu upp af Helgustaðafjalli er Sellátratindur og hallar frá honum til sjávar en undirhlíðar enda með klettalengjum við sjó. Í Goðavík skammt utan við jörðina Sellátra er lendingarstaður og útræði og hefur búskapur jarðarinnar löngum stuðst við sjósókn.¹⁰

Mörk eru um fornan farveg Goðár sem fellur í sæ í Goðavík og Stóralæk utan túnsins á Sigmundarhúsum.

Númer: 2043-013

Staðsetning: A: 740305 N: 514396

Hlutverk: Óþekkt

Tegund: Rústarbunga

Staðhættir: Suðaustan og neðar við bæjarhúsið er rústarbunga.

Minjalýsing: Engar greinilegar minjar eru að sjá en greinilegt að hér hafi staðið hús. Þessi rústarbunga er mikið grænni en umhverfið í kring.

Hættumat: Hætta rústabungan er 10 m frá fyrirhugaðri heimtaug.

Númer: 2043-014

Staðsetning: A: 740322 N: 514368

Hlutverk: Hrútakofi

Tegund: Rúst

Staðhættir: Norðaustan og neðan í brekkunni við rústarbungu 013 er hrútakofi.

Minjalýsing: Rústin er steinhlaðin og með op niður í brekkuna. Hrútakofinn er lítill eða um 3 m á lengd, 3 m á breidd og hæð veggja er 60 cm.



Mynd 15. Grjóthlaðin hrútakofi í túni Sigmundarhúsaþ

¹⁰ Sveitir og jarðir í Múlaþingi III, 1976. Bls. 108.

Hættumat: Engin hætta 35 m frá streng.

Númer: 2043-015

Staðsetning: A: 740072 N: 514403

Hlutverk: Matjurtagarður

Tegund: Hleðsla

Staðhættir: Beint neðan af bæjarhúsinu er matjurtagarður.

Minjalýsing: Garðurinn er hlaðinn á þrem hliðum og brekkan þar við er nýtt sem önnur langhlið.

Stærð matjurtagarðsins er 15 m á lengd, 11 m á breidd og hæð hleðslunnar er 1 m.

Hættumat: Lítil hætta er 16 m frá streng.



Mynd 16. Matjurtagarðurinn en nú er þar eingöngu rabbabari ræktaður.

Númer: 2043-016

Staðsetning: A: 740253 N: 514410

Hlutverk: Óþekkt

Tegund: Hleðsla

Staðhættir: Rétt suðvestan við bæinn, samsíða heimreiðinni er hlaðinn garðspotti.

Minjalýsing: Garðspottinn er steinhlaðinn og ógróinn.

Mögulega er um að ræða vegg af byggingu sem er horfin að hluta. Garðspottinn er 10 m á lengd, 1 m á breidd og hæð er 30 cm hlaðin úr lágbörðu grjóti.

Hættumat: Engin hætta, utan áhrifasvæðis strengs.



Mynd 17. Stuttur garður með úr lágbörðu grjóti.



Mynd 18. Mynd sem sýnir minjar í túninu við Sigmundarhús

Helgustaðir

Saga

Helgustaðir heitir jörðin í bréfi árið 1497 og ein þeirra sem Björn Guðnason fær í skiptum fyrir jarðir sem Ragnhildur kvinna hans.¹¹ Helgustaðir eru síðan nefndir í Manntali 1703¹². Jörðin var bændaeign að 3/4 hlutum skv. Jarðatali Johnsens 1847 en 1/4 hluta átti Múlasýsla¹³. Síðar varð hún ríkiseign. Fjallsbrekkur á Helgustöðum liggja í sjó fram og landið neðra er mishæðótt, grýtt og hraunótt upp fyrir Bæjarbrún. Ofar er grösugra með fjalldrapa, grávíði, birki og lyngi, mikið um aðalbláber. Engjar voru í mýrarbrekkum, greiðfærar og samfelldar, grasgefnar og heygóðar. Landið er frjótt en ræktunarskilyrði þó erfið, jarðvegur grunnur, grýttur og brattur. Árið 1904 skemmdust útihús og þriðjungur túns af aurlönduðu snjóflóði. Á Helgustöðum lifðu menn jafnt á gögnum lands og sjávar og útræði var frá Helgustaðaeypri. Helgustaðaland nær frá Hrafná og með hjáleigunni Sigmundarhúsum út að fornum farvegi Goðár skammt utan Sellátra. Nytja- og hefðarmörk Helgustaða og Sigmundarhúsa eru þó við Stóralæk skammt austan

¹¹ Íslenskt fornbréfasafn VII. Rvk. 1903-1907. Bls. 369.

¹² Manntal á Íslandi árið 1703

¹³ J. Johnsen: Jarðatal á Íslandi. Bls. 375.

hjáleigunnar. Kóngspartur hét önnur hjáleiga í landi Helgustaða milli Stóralækjar og Kóngspartslækjar, talin hafa verið konungseign fyrrum.¹⁴

Númer: 2043-017

Staðsetning: A: 741173 N: 513792

Hlutverk: Hjallur

Tegund: Hleðsla

Staðhættir: Sunnan við vegin og austan við núverandi hjall er samsíða steinahleðslur.



Mynd 19. Hlaðnir veggir líklega af hjalli.

Minjalýsing: Tveir steinhlaðnir veggir standa ógrónir. Veggirnir eru langhliðar og mögulega er að timburhjallur hafi staðið þar á milli veggjanna. Hleðslurnar eru 8 m á lengd, 2 m á breidd og 1,7 m á hæð.

Hættumat: Lítil hættu, um 8 m frá streng en hinum megin við veginn.

Númer: 2043-018

Staðsetning: A: 741172 N: 513797

Hlutverk: Óþekkt

Tegund: Þúst/rúst

Staðhættir: Sunnan við vegin og austan við núverandi hjall og hjall [017] er óþekkt þúst.

Minjalýsing: Þústin er yfirgróin og ekki er greinanlegt hvað hafi verið þar. Þústin er 6 m á lengd og 4 m á breidd, með dæld í miðju og mögulegum útgangi.

Hættumat: Lítil hættu, um 8 m frá streng en hinum megin við veginn.

¹⁴ Sveitir og jarðir í Múlapingi III, 1976: 105-6.

Númer: 2043-019

Staðsetning: A: 741227 N: 513749

Hlutverk: Túngarður

Tegund: Hleðsla

Staðhættir: Norðan við veginn og vestan við ána sem gengur niður í sjó er steinhlaðinn túngarður.

Minjalýsing: Túngarðurinn er hlaðinn úr grjóti og er ekki gróinn. Búið er að brjóta af túngarðinum líklega við gerð vegar. Túngarðurinn er 214 m langur, 50 cm á breidd og hæð hans er 50 cm. Tengist hann rétt með þrem hólfum og heldur svo áfram.

Hættumat : Strengurinn liggur þar sem vegurinn hefur rofið garðinn 6 m eru á milli vegs og garðsenda og verður strengurinn plægður þar á milli.



Mynd 20. Túngarður Helgustaða.



Mynd 21. Minjar í landi Helgustaða. Strengurinn er rauður.

Útstekkur

Saga

Jarðarinnar er fyrst getið í Manntölum frá 1703 og 1816 og Jarðatali Johnsens 1847, ábúandi þá einn leigandi.¹⁵ Í þessum heimildum er hún nefnd Stekkur en annars kölluð Útstekkur til aðgreiningar frá Innstekk, eða Breiðuvíkurstekkur enda upphaflega hjáleiga frá Stóru-Breiðuvík.¹⁶

Á tíma einokunarverslunar Dana (1602-1787) var Stóra-Breiðuvík verslunarstaður fyrir miðhluta Austurlands og var allt til aldamótanna 1800. Þar þýddi ennfremur góð sláturhöfn. Verslunarstöðvarnar voru í núverandi landi Breiðuvíkurstekks; útstekks í hvammi niður við sjóinn. Í opinberum skjölum gekk kaupstaðurinn undir nafninu Reyðarfjörður eða Rödefjorden. Kaupsvæði var ekki alltaf þar sama en hefur náð frá Gvendarnesi í suðri að Lagarfljóti og Gilsá í Fljótsdal. Verslunarstaðurinn reis á Eskafirði

¹⁵ Jarðatal Johnsens, bls. 375.

¹⁶ Sveitir og jarðir í Múlþingi, III bindi. bls. 103.

um lok einokunartímans 1787. Verslun var þó einhver á Breiðuvíkurstekki fram yfir 1800.¹⁷ Litlar menjar eru nú um þennan verslunarstað en sjór hefur nú breytt mjög landinu framundan núverandi bæjarstæði Útstökkjar.

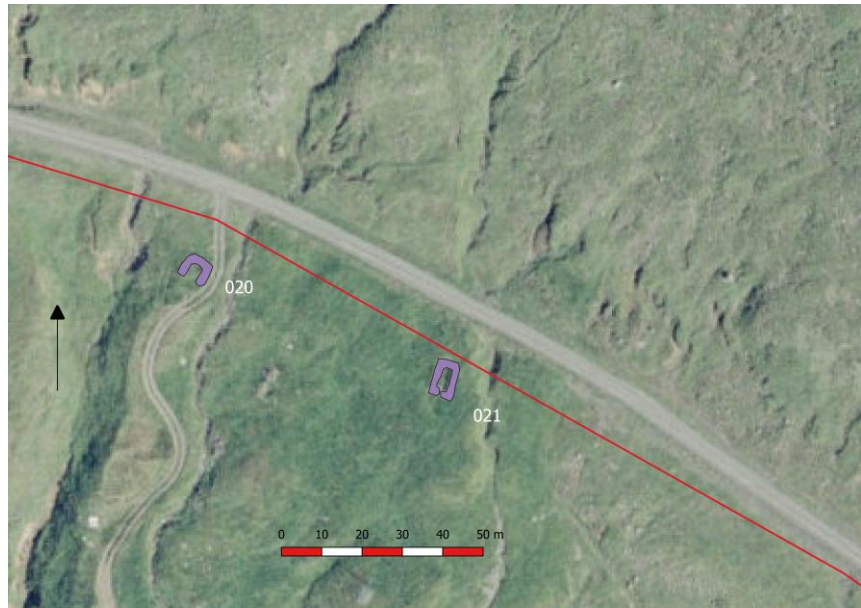
Bærinn stendur í hvammi örskammt upp frá sjó og gamla túnið utan við melana með ströndinni óslétt, bratt og sundurskorið lækjum, um tveggja kýrfóðra tún. Engjar voru í fjalli, mýrar heygóðar með reytingsslægjum og allgóð ræktunarskilyrði um undirhlíðar. Stekkur á landshlut og trjáreka með hinum jörðunum á Stóru- Breiðuvíkurtorfunni (Sjm: 103).¹⁸ Eldri bæjarhús stóðu í brekkunni ofan og norðaustan núverandi bæjarstæðis.

Númer: 2043-020**Eldra númer:** 182060 123-20**Staðsetning:** A: 743190 N:512609**Hlutverk:** Fjánhús**Tegund:** Tóft**Staðhættir:** Fjánhústóft er ofan (norðan) túns á Stekki, á svokölluðum Börðum, um 5 m neðan við veginn út Helgustaðahrepp.**Minjalýsing:** Fjánhústóft úr torfi og grjóti, snýr nnv-ssa, þil hefur verið til suðurs út að firði. Hleðsla stendur vel. Lengd 10 m breidd 4 m veggir 1,5 m á hæð.**Hættumat:** Litil hætta 9 m frá streng, merkja rústina.**Númer: 2043-021****Eldra númer:** 182060 123-24**Staðsetning:** A: 743253 N: 512580**Hlutverk:** Hesthús**Tegund:** Tóft**Staðhættir:** Í örnefnaskrá segir: "Utan við Langhól er Hesthústún." Hesthústóft er austan til í svokölluðu Hesthústúni sem liggur í lægð milli tveggja mela austan gamla bæjarstæðisins**Minjalýsing:** Rústin er um 5 x 4 m að utanmáli. Dyr til suðurs. Tóftin hefur snúið norður suður.

¹⁷ Sveitir og jarðir í Múlþingi, III bindi. bls. 101

¹⁸ Sveitir og jarðir í Múlþingi, III bindi. bls. 103.

Hættumat: Mikil hættastrengur er alveg við rústina. Þarf að færa hann nær vegi eða setja hann hinum megin við veginn. Merkja rúst.



Mynd 22. Myndir sýnir minjar nærri streng við Útstekk. Strengurinn er rauður.

Stóra-Breiðuvík

Saga

Land býlanna í Stóru-Breiðuvík nær frá Ytri-Teigará og inn að Hrafná. Stóra-Breiðavík er fyrir miðju en umhverfis hana Breiðavíkurhjáleiga (Stóra-Breiðavíkurhjáleiga) og Stekkur (Breiðuvíkurstekkur, Útstekkur). Stóra-Breiðavík var árið 1847 í Hólmakirkjueign en varð síðar ríkiseign. Framan af var tví- og þrúbýli á jörðinni en núna er einbýli.¹⁹

Á tíma einokunarverslunar Dana (1602-1787) var Stóra-Breiðavík verslunarstaður fyrir miðhluta Austurlands og var allt til aldamótanna 1800. Þar þótti ennfremur góð sláturhöfn. Verslunarstöðvarnar voru í núverandi landi Breiðuvíkurstekks, niður af bænum í Stóru-Breiðuvík. Í opinberum skjölum gekk kaupstaðurinn undir nafninu Reyðarfjörður eða Röðefjorden. Kaupsvæðið var ekki alltaf það sama en hefur náð frá Gvendarnesi í suðri að Lagarfljóti og Gilsá í Fljótsdal.²⁰

¹⁹ Jarðatal Johnsen, bls 347.

²⁰ Sveitir og jarðir í Múlapingi, III bindi. bls. 101-102.

Samkvæmt Jarðatali Johnsens 1847 var ábúandi einn en jarðardýrleiki átta hundruð og þrjú og hálf tón kúgildi.²¹ Í búskaparannál 1918 er tvíbýli á jörðinni, tón 4,31 ha., taða 150 hb., úthagi 130 hb., hæfileg áhöfn fjórar kýr, fjórir hestar og 180 fjár. Ítök til skógarhöggs á milli Teigaránna voru gagnkvæm við Hafranes, gegn tveggja kaplagöngu með folöldum í Hafraneslandi. Stóra-Breiðavík á einnig tveggja manna göngu á Krossavíkurvatni, sem er dorgveiðiréttur. Á jörðinni var mikið um rjúpna-, sjófugla-, sel- og hnísuveiðar.²²

Landamerki við Breiðuvíkurstekk liggja frá grænu dýi utan til í hlíð Eydalafjalls og niður í lækjardrag rétt utan við túnblett frá Stekk, sem kallaður er Kirkja. Hrafná skiptir löndum á milli Helgustaða og Stóru-Breiðuvíkur. Hjáleigulækur skiptir tünnum milli Stóru-Breiðuvíkur og Hjáleigu.²³

Engar fornleifar voru sjáanlegar á yfirborði á leið heimtaugar að bæjarhúsinu.

Stóra-Breiðuvíkurhjáleiga

Saga

Jörðin Stóra-Breiðuvíkurhjáleiga var upphaflega hjáleiga frá Stóru-Breiðuvík. Hún var komin í byggð fyrir 1703 og var Hólmakirkjueign framan af en síðar bændaeygn. Í landi Stóru-Breiðuvíkurhjáleigu voru tvær hjáleigur, önnur hét Garðar og var á milli Teigarár og heimabæjar en hin hét Hjáleigueyri og var við sjó niður undan túni. Hjáleigueyri varð til um 1880 þegar Norðmenn fengu að reisa síldarhús á sjávarreyrinni við Kerlingará. Eftir það bjuggu þar ýmsir og höfðu lífsviðurværi af sjósókn. Lengi vel var farskóli í Stóru-Breiðuvíkurhjáleigu.²⁴

Samkvæmt Jarðatali Johnsens 1847 var jarðardýrleiki Stóru-Breiðuvíkurhjáleigu fjögur hundruð, kúgildi engin og ábúandi einn. Búskaparskilyrði þóttu ágæt, gott undirlendi, sumarhagar og fjörubeit en sjórinn mikið stundaður meðfram búskap.²⁵

Ytri-Teigará skilur á milli Stóru-Breiðuvíkurhjáleigu og Litlu-Breiðuvíkur en víkurnar takmarkast af Stekksmel og Borgarhóli.²⁶

²¹ Jarðatal Johnsen, bls 374.

²² Sveitir og jarðir í Múlaþingi, III bindi. bls. 101-102.

²³ Stefán Einarsson: Örnefnaskráning Stóru-Breiðuvíkur.

²⁴ Sveitir og jarðir í Múlaþingi, III bindi. bls. 98-100.

²⁵ Jarðatal Johnsen, bls 375.

²⁶ Stefán Einarsson: Örnefnaskráning Stóru-Breiðuvíkur.

Númer: 2043-022

Staðsetning: A: 743253 N: 512580

Hlutverk: Rétt

Tegund: Rétt

Staðhættir: Neðan við veginn þar sem hann liggur að Stóru Breiðuvíkurbjálleigu er rétt.



Minjalýsing: Réttin er 23 m á lengd og 14 m á breidd og hún er grasi gróin, Hleðslur eru um 50 cm.

Hættumat: Lítill hætta. Strengurinn er 13 m norður af réttinni á milli hennar og vega.

NORÐURFJÖRÐUR

Kirkjuból

Saga

Kirkjubóls er fyrst getið í kaupbréfi frá 1551 og var jörðin þá í bændaeign.²⁷ Kirkjuból er í Jarðatali Johnsens metin á 9 hdr. og þá enn bændaeign.²⁸ Samkvæmt nýju jarðamati frá 1861 er hún metin á 16,5 hundruð.²⁹

Um nafngift jarðarinnar eru nokkur áhöld því hvorki geta heimildir kirkju né bænhúss á Kirkjuból. Í Vilchins máldaga frá 1397 segir: „fiskveide i Helluhyl til mots vid Kirklækinga. Hana selldi Sorli af Skuggahlid og a stadurinn tvo hluti firri þat land oc gaf Hilldibrandur stadnumm.“³⁰ Þarna kemur fram nafnið Kirkjulækur sem óvíst er hvort er misritun eða hvort það sé eldra nafn jarðarinnar. Í Árbók hins íslenska fornleifafélags ritar Ólafur Lárusson um bæjarnafnið Kirkjuból. Telur Ólafur líklegast að um misritun á nafninu sé að ræða í Vilchinsmáldaga, sem aðeins er til í afritum, og bendir á að í máldögum Gísla biskups Jónssonar (1575) sé ritað „Kirkbælingar“ og einnig í Visitasiu Skorrastaðakirkju frá 1645.

Fornbýlið Ásmundarstaðir eru í landi Kirkjubóls og á, skv. þjóðsögum að hafa verið kirkjustaðir. Býlisins er getið sem hjáleigu í eyðibýlaskrá Olavíusar en þar sagt í landi Hóls (líklega Hóla) og hafa farið í eyði 1756.³¹ Einhver misskilningur hlýtur að vera þar á ferð en minjar með því nafni eru ekki þekktar í landi Hóla. Ólafur Lárusson telur

²⁷ Íslenskt fornbréfasafn, XII, 315.

²⁸ Jarðatal Johnsen (1847), 373.

²⁹ Ný jarðabók fyrir Ísland, 1861, 143.

³⁰ DI IV, 226.

³¹ Ólafur Olavíus, Ferðabók, 143.

sennilegt að Ásmundarstaðir séu hið forna bæjarstæði Kirkjubólss og skýri það nafngift jarðarinnar og styrki munnmælasögu um kirkju á Ásmundarstöðum.³²

Árið 1999 var gerð minniháttar fornleifarannsókn á Ásmundarstöðum og kom í ljós að þar hefur verið byggð þegar á 10. öld og allt fram á 15-17 öld.³³ Hinsvegar fundust ekki órækar sannanir fyrir kirkju enda um takmarkaða rannsókn að ræða.

Í Sveitum og jörðum segir: „Kirkjubólssland er mjög gróðursælt. Engjar voru bæði þurrar, votar og hálfdeigjur, spruttu vel og sumar véltækar. Þar eru ræktunarskilyrði ákjósanleg, en eru nú mjög gengin til þurrðar sem víðast í Norðfjarðarsveit, enda ekki allt undirlendið til ræktunar fallið, því að innan við bæ liggur Kirkjubólsteigur frá fjalli og niður í Norðfjarðará. Teigurinn er hærri en landið utan við og sennilega myndaður af framhlaupum úr fjallinu.“³⁴

Í Sveitum og jörðum segir: „Jörðin er innan við miðja Norðfjarðarsveit og ytri landamörk við Merkilæk af fjalli neðst í brekkur og síðan í beina stefnu á klett í Melshorni við Selá, en hin innri við Stekkvallará frá Norðfjarðará upp í foss við Stórhól og þaðan beint á eggjar. Norðfjarðará ræður að neðan (sunnan) Landið er tæpa 2km á breidd neðan fjalls“.³⁵

Engar fornleifar voru sjáanlegar á yfirborði á leið heimtaugar frá Kirkjubóli að reiðskemmuni Dalhöll.

Neðri-Skálateigur

Saga

Jörðin var að fornu mati 3 hdr. úr heimajörðinni, en ekki metinn sérstaklega 1861. Neðra-Skálateigs er fyrst getið 1754.

Árið 1703 var Skálateigur ein jörð en 1816 voru þar tvö býli, Efri-Skálateigur, heimajörð en Neðri-Skálateigur hjáleiga. Sama skipting er í Jarðatali Johnsens 1847. Á fyrri hluta 20. aldar var svo heimajörðinni skipt upp í tvö býli.³⁶ Jörðin var fyrrum í eigu Hólmakirkju í Reyðarfirði. Hún var að fornu mati 9 hdr. en 3 hundruð voru talin í

³² Ólafur Lárusson (1937-39), 41-42.

³³ Guðný Zoëga og Mjöll Snæsdóttir, óbirt rannsóknarskýrsla, 1999.

³⁴ Sveitir og Jarðir III, 42.

³⁵ Sveitir og jarðir í Múlaþingi, III bindi, 42.

³⁶ Sveitir og jarðir í Múlaþingi, III bindi, 37.

hjáleigunni.³⁷ Árið 1861 var matið hinsvegar 11.2 hdr. Fyrir heimajörð og hjáleigu.³⁸ Afbýli frá Efra-Skálateigi voru Neðri-Skálateigur, Skálateigsnes, Loftsgerði, Mið-Skálateigur, Litla- og Stóra- Loftsgerði. Mið-Skálateigs er getið í sálnaregistri, kann að vera Efri Skálateigur II sem stofnað var úr Efri-Skálateigi um miðja 19. öldina.³⁹ Gerði er örnefni í Skálateigslandi en engar heimildir eru um býli þar og engin merki um fornleifar.

Tún voru allgóð en lítil, heyskapur sæmilegur, engjar góðar en útigangur enginn. Í Sveitum og jörðum segir: “Ofan við [Norðfjarðarárakka] tekur Skálateigsland við, fyrr votlend blá, sem nú hefur verið þurrkuð og ræktuð. [...] Engjar í blánni voru votar, en samfelldar, greiðfærar og fremur grasgefnar. Skammt ofan við veg liggur marbakki forn út og fram, melabrúnir og kollar, en gróin gil og lautir á milli [...]. Hús og hin eldri tún uppi á brúnunum [...] engjar ofan bæjar, litlar, blautar sumar, reyttingsamar, grýttar víða, ennokkuð grasgefnar. [...] Gömlu túnin á Skálateigsbýlunum voru lítil [...] öll jarðgrunn. Engjar voru miklar og góðar á sléttlendinu og yfirleitt greiðfærara til sláttar og sumar véltækar.⁴⁰

Engar fornleifar voru sjáanlegar á yfirborði á leið heimtaugar meðfram heimreiðinni að býlinu Neðri-Skálateig.

Dalland

Saga

Á vef Fjarðarbyggðar segir; „Eiríkur Sören Sörensen Guðnason sækir um leyfi til að breyta notkun sumarbústaðar við Efri-Skálateigs með landnr. 191580 í íbúðarhús, samþykki nágranna liggur fyrir. Einnig er sótt um að breyta nafninu Efri-skálateigur í Dalland. Nafnið Dalland er ekki til í Fjarðarbyggð samkvæmt Fasteignaskrá Íslands. Nefndin samþykkir breytta notkun sumarbústaðarins í íbúðarhús og nafnið verði Dalland.“⁴¹

³⁷ Jarðatal Johnsens, 1847, 373.

³⁸ Ný jarðabók fyrir Ísland, 1861, 143.

³⁹ Ögmundur Helgason, 2006, 40-41.

⁴⁰ Sveitir og jarðir í Múlapingi, III bindi, bls. 37.

⁴¹ <https://www.fjardabyggd.is/stjornsysla/nefndir-og-rad/lesa/70fundureignaskipulagsogumhverfisnefndar>

Númer: 2043-23

Staðsetning: A: 743265 N: 63738

Hlutverk: Óþekkt

Tegund: Rúst

Staðhættir: Rétt við heimreiðina upp að bænum er stórt plan þar sem bogadregin skemma er staðsett er möguleg rúst.

Minjalýsing: Rústin er gróin og opin í austur. Stærð rústarinnar er 6 m á lengd, 5 m á breidd og hæð veggja er 30 cm.

Hættumat: Lítil hætta strengur er hinumegin við heimreið, 11 m frá rúst sem er inn á afgirtu túni.



Mynd 23. Lítil rúst við veginn að Dallandi

Efri- Skálateigur

Saga

Árið 1703 var Skálateigur ein jörð en 1816 eru tvö býli, Efri-Skálateigur, heimajörð en Neðri- Skálateigur hjáleiga.⁴² Sama skipting er í Jarðatali Johnsens 1847. Skálateigur var að fornu mati 9 hdr., en 1861 var matið 11.2 hdr. Jörðin var fyrrum í eigu Hólmakirkju í Reyðarfirði. Afbýli frá Efri-Skálateigi voru Neðri-Skálateigur, Skálateigsnes, Loftsgerði, Mið-Skálateigur, Litla- og Stóra- Lofstsgerði. Mið-Skálateigs er getið í sálmregistri, kann að vera Efri Skálateigur II sem stofnað var úr Efri-Skálateigi um miðja 19. öldina.⁴³ Gerði er örnefni í Skálateigslandi en engar heimildir eru um býli þar. Tún voru allgóð en lítil, heyskapur sæmilegur, engjar góðar en útigangur enginn.⁴⁴

Engar fornleifar voru sjáanlegar á yfirborði á leið heimtaugar meðfram heimreiðinni að nýbyggingunni á Efri-Skálateig 1.

⁴² www.mannal.is

⁴³ Ögmundur Helgason 1983, bls 18.

⁴⁴ Sveitir og jarðir í Múlapingi, III bindi, bls. 37-39.

Skorrastaður 1, Skorrastaður 2, Skorrastaður 3

Saga

Skorrastaður var kirkjustaður og prestsetur í Norðfirði frá því á 14 öld en fyrst er getið um presta um eða eftir 1200.⁴⁵ Þar var prestsetur allt til 1894 en þá fluttist prestur að Nesi. Árið 1896 fluttist kirkjustaðurinn að Nesi eftir að Skorrastaðarkirkja skemmdist mikið í ofviðri. Meðan Skorrastaður var kirkjustaður, þá heyrðu undir hana fimm bænhús og hálfkirkja. Hálfkirkjan var í Hellisfirði og bænhús í Sandvík og á Barðsnesi, ekki er vitað hvar hin bænhúsin stóðu.⁴⁶ Jörðin var metin 40.9 hdr. 1861 en fornt mat er óljóst.⁴⁷ Afbýli voru nokkur í landareigninni. Á mörkum við Skálateig voru með stuttu millibili afbýlin Stóragerði, Litlagerði, Miðgerði og Efstagerði. Auk þess voru afbýlin Götutættur, Sólheimar, Sel, sem síðar varð jörðin Seldalur og Búlandsborg sem síðar varð sérstök jörð.⁴⁸ Í Jarðabók Skúla Magnússonar 1780 eru Borgir og Stóragerði taldar hjáleigur frá Skorrastað, og 1804 er Sel kallað eyðijörð.⁴⁹ Jörðin var sæmileg til búskapar fyrrum, góðir sumarhagar og góðar engjar. Jörðin er vel fallin til ræktunar sem og stórgriparæktunar. Gott afréttarland var á Oddsdal.⁵⁰

Engar fornleifar voru sjáanlegar á yfirborði á leið heimtaugar meðfram heimreiðinni að húsabyrpingu að Skorrastöðum 1 og 2. Þar að auki voru engar minjar sjáanlegar að nýbýggingu að Skorrastöðum 3.

Neðri-Miðbær, Neðri-Miðbær II

Saga

Miðbæjar er getið í Droplaugarsona sögu. Jörðin er ein fram um 1700, aðalbýli og hjáleiga.⁵¹ Miðbær var 8 hdr. að fornu mati en 1861 er matið orðið 9.4 hdr.⁵² Afbýli voru Miðbæjarhjáleiga, nefnd í manntali 1703 og Neðrimiðbæjarekra. Einnig má telja Neðri-Miðbæ sem að fornu mati er helmingur heimajarðarinnar eða 4 hdr. Neðri-Miðbæjar er fyrst getið 1760 og kann að vera sama býli og áður var nefnt Miðbæjarhjáleiga. Ekki ber heimildum saman hvort býlið var hjáleigan en 1760 er Neðri-Miðbær talin hjáleigan en

⁴⁵ Olavius 1776, bls 173.

⁴⁶ Hálfðan Haraldsson: Bær í Norðfirði, handrit.

⁴⁷ Jarðatal Johnsens 1847, bls 373.

⁴⁸ Ögmundur Helgason 1983, bls 17.

⁴⁹ Ögmundur Helgason 1983, bls 16.

⁵⁰ Sveitir og jarðir í Múlapingi III, bls 32-35.

⁵¹ Hálfðan Haraldsson: Bær í Norðfirði, handrit.

⁵² Jarðatal Johnsen, bls. 373.

1804 er Efri-Miðbær talinn hjáleigan. Erfitt er því að gera grein fyrir hvort er upprunalega býlið. Í Jarðamati 1849 er Miðbæjunum lýst saman. Báðar voru kirkjujarðir frá Skorrastað. Í Jarðamatinu 1849 eru tún sögð sæmileg og heyskapur í meðallagi en landlítið og hætt við skriðuhlaupum. Miðbæirnir eru áþekkir til búskapar en er sá Efri þó talinn betri heyskaparjörð.⁵³

Engar fornleifar voru sjáanlegar á yfirborði á leið heimtaugar meðfram heimreiðinni að bænum Neðri-Miðbær né að nýbýlinu Neðri-Miðbær II..

Efri-Miðbær

Saga

Miðbæjar er getið í Droplaugarsona sögu. Jörðin er ein fram um 1700, aðalbýli og hjáleiga.⁵⁴ Miðbær var 8 hdr. að fornu mati en 1861 er matið orðið 9.4 hdr. ⁵⁵Afbýli voru Miðbæjarhjáleiga, nefnd í manntali 1703 og Neðrimiðbæjarekra. Einnig má telja Neðri-Miðbæ sem að fornu mati er helmingur heimajarðarinnar eða 4 hdr. Neðri-Miðbæjar er fyrst getið 1760 og kann að vera sama býli og áður var nefnt Miðbæjarhjáleiga. Ekki ber heimildum saman hvort býlið var hjáleigan en 1760 er Neðri-Miðbær talin hjáleigan en 1804 er Efri-Miðbær talinn hjáleigan. Erfitt er því að gera grein fyrir hvort er upprunalega býlið. Í Jarðamati 1849 er Miðbæjunum lýst saman. Báðar voru kirkjujarðir frá Skorrastað. Í Jarðamatinu 1849 eru tún sögð sæmileg og heyskapur í meðallagi en landlítið og hætt við skriðuhlaupum. Miðbæirnir eru áþekkir til búskapar en er sá Efri þó talinn betri heyskaparjörð.⁵⁶

Engar fornleifar voru sjáanlegar á yfirborði á leið heimtaugar meðfram heimreiðinni að bænum.

Hof 1, Hof 2,

Saga

Hofs er getið í Droplaugarsona sögu. Í skráðum þjóðsögum er Hof kallað fornt helgisetur heiðinna manna í Norðfirði. Hof var í bændaeign. Beitiland var lélegt til vetrarbeitar en

⁵³ Sveitir og jarðir í Múlapingi, III bindi, bls. 29-31.

⁵⁴ Hálfðan Haraldsson: Bær í Norðfirði, handrit.

⁵⁵ Jarðatal Johnsen, bls. 373.

⁵⁶ Sveitir og jarðir í Múlapingi, III bindi, bls. 29-31.

sumarhagar fyrir stórgripi í betra lagi. Afbýli var frá Hofi er nefndist Gróf eða Grófarhóll.⁵⁷

Engar fornleifar voru sjáanlegar á yfirborði á leið heimtaugar að bænum Hof 1 né að nýbýlinu Hof 2.

Ormstaðir

Saga

Í Jarðatali 1847 var jörðin eign Skorrastaðarkirkju en komst í bændaeign og sjálfsábúð 1910. Að fornu mati var jörðin 12 hdr. en 1861 var hún metin 15.7 hdr. Fyrir Manntal 1703 skiptist Ormsstaðahjáleiga, 4 hdr. út úr jörðinni. Afbýli frá Ormsstöðum hét Hóll.⁵⁸

Engar fornleifar voru sjáanlegar á yfirborði á leið heimtaugar að bænum.

Prastalundur

Saga

Ormsstaðahjáleiga var talin sem býli 1762 og var búið þar til 1907 eða lengur. Þá var byggður Ormsstaðahjáleigustekkur (Stekkur) og lagðist þá ábúð í Hjáleigu af. Um sama land var að ræða. Þarna er nú nýbýlið Þrastalundur.⁵⁹

Engar minjar voru sjáanlegar á yfirborði þar sem heimtaug strengsins fer upp að nýbýlinu á Þrastarlundi.

Grænanes

Saga

Grænanes var í eign Skorrastaðarkirkju á fyrri tíð, en komst í einkaeign 1920. Býlið var í byggð í manntali 1703 og 1816.⁶⁰ Jörðin var að fornu mati 6 hdr., en í mati 1861 var hún talin 9 hdr.⁶¹ Jörðin var mjög landlítil, tún sæmilegt en þó þýft og engjar og útbeit í meðallagi. Vegna engjanna var jörðin talin sæmileg bújörð.⁶²

⁵⁷ Sveitir og jarðir í Múlaþingi, III bindi, bls. 26.

⁵⁸ Sveitir og jarðir í Múlaþingi, III bindi, bls. 23.

⁵⁹ Sveitir og jarðir í Múlaþingi, III bindi, bls. 13

⁶⁰ www.manntal.is

⁶¹ Jarðatal Johnsen, bls. 373.

⁶² Sveitir og jarðir í Múlaþingi III, bls 53-55, Ögmundur Helgason 1983, bls 23.

Engar minjar voru sjáanlegar á yfirborði þar sem strengurinn fer upp að bænum. Búið er að raska jarðvegi þar sem línan fer yfir gólfvöllinn.

5.NIÐURSTÖÐUR

Eskifjörður

Talsvert er um minjar í Eskifirði þar sem línan er teiknuð inn. Lagt er til að strengurinn verði færður út frá rústum 2043-006 á Högnastaðarlandi og hesthúss á landi Útstekks þar sem línan er einungis 2 m frá fornleifunum. Við túngarð 2043-019 á Helgustaðalandi er lagt til að strengurinn fari á milli túngarðsins og vegarins. Þær minjar sem eru innan 15 metra sitthvoru megin við miðlínu strengsins þarf að merkja svo ekki verði raskað við þeim fornleifum.

Í Eskifirði voru fornleifar innan 30 m rannsóknarsvæðis frá miðlínu strengs skráðar á þeim jörðum þar sem strengurinn fer um.

Norðurfjörður (Neskaupsstaður)

Einungis var ein rúst skráð innan 15 metra frá strengnum á landi Dallands í Norðfirði. Þar sem strengurinn fer með reiðveginum og upp heimreiðar er ekki hætt á raski á fornleifum.

Mikið af þeim jörðum sem voru innan framkvæmdarsvæðisins hafa nýbýli byggð á sama landi. Þau hús sem standa á bæjarhólum jarðarinnar hafa nú þegar raskað við þeim minjum sem eru að finna þar undir strengur verður lagður styðstu leið inn í hús sem standa á bæjarhólum. Komi óþekktar minjar fram við framkvæmdina ber að stöðva hana strax og hafa samband við Minjastofnun Íslands.

6. HEIMILDASKRÁ

Guðný Zoëga og Mjöll Snæsdóttir, óbirt rannsóknarskýrsla, 1999.

Hálfðan Haraldsson: Bæir í Norðfirði, handrit.

Íslenzkt fornbréfasafn VII, 1170-1505. Hið íslenska bókmenntafélag Rvk. 1903-1907.

Íslenzkt fornbréfasafn XII. 1200-1554. Reykjavík, 1923-1932. (DI XII)

Johnsen: *Jarðatal á Íslandi*, með brauðalýsingum, fólkstölu í hreppum og prestaköllum, ágripum úr búnaðartöflum 1835-1845, og skýrslum um sölu þjóðjarða á landinu. Kaupmannahöfn, 1847.

Manntal á Íslandi árið 1703, tekið að tilhlutun Árna Magnússonar og Páls Vídalín ásamt manntali 1729 í þrem sýslum. Rvk. 1924-1947.

Manntal á Íslandi 1816. Prentað að tilhlutan Ættfræðifélagsins með styrk úr ríkissjóði. Rvk. 1974

Ný jarðabók fyrir Ísland. 1861. Kaupmannahöfn. J.H. Schultz's prentsmiðja.

Ólafur Lárusson. *Kirkjuból*. Árbók hins íslenska fornleifafélags 1937-1939. Reykjavík: Ísafoldarprentsmiðja.

Ólafur Olavius, *Ferðabók*. Landshagir í norðvestur, norður- og norðaustursýslum Íslands 1775-1777. Reykjavík 1965.

Sveitir og jarðir í Múlapingi III, Ármann Halldórsson, ritstjóri: 1976

Ögmundur Helgason (1983). *Ágrip af sögu Norðfjarðarhrepps til 1895*. Reykjavík. Lokaritgerð (kandídatpróf) við Háskóla Íslands.

Ögmundur Helgason (2006). *Norðfjarðarsaga I. Frá upphafi byggðar til 1895*. Bókaútgáfan Hólar.

Örnefnaskrá fyrir Högnastaði, Sellátra (Sellátur), Stefán Einarsson skráði. Örnefnastofnun Íslands. (ÖS)

Örnefnaskrá Sellátra 1975, Hermann Jónsson skráði. Örnefnastofnun Íslands. (ÖS).

Örnefnaskrá Sigmundarhúsa, Stefán Einarsson skráði. Örnefnastofnun Íslands. (ÖS)

Örnefnaskrá Skálateiga (1931). Eyþór Þórðarson skráði eftir Magnúsi Guðmundssyni.
Örnefnastofnun Íslands. (ÖS)

Örnefnaskrá Skorrastaðar (1931). Eyþór Þórðarson skráði eftir handriti Jóns
Bjarnasonar. Örnefnastofnun Íslands. (ÖSK)

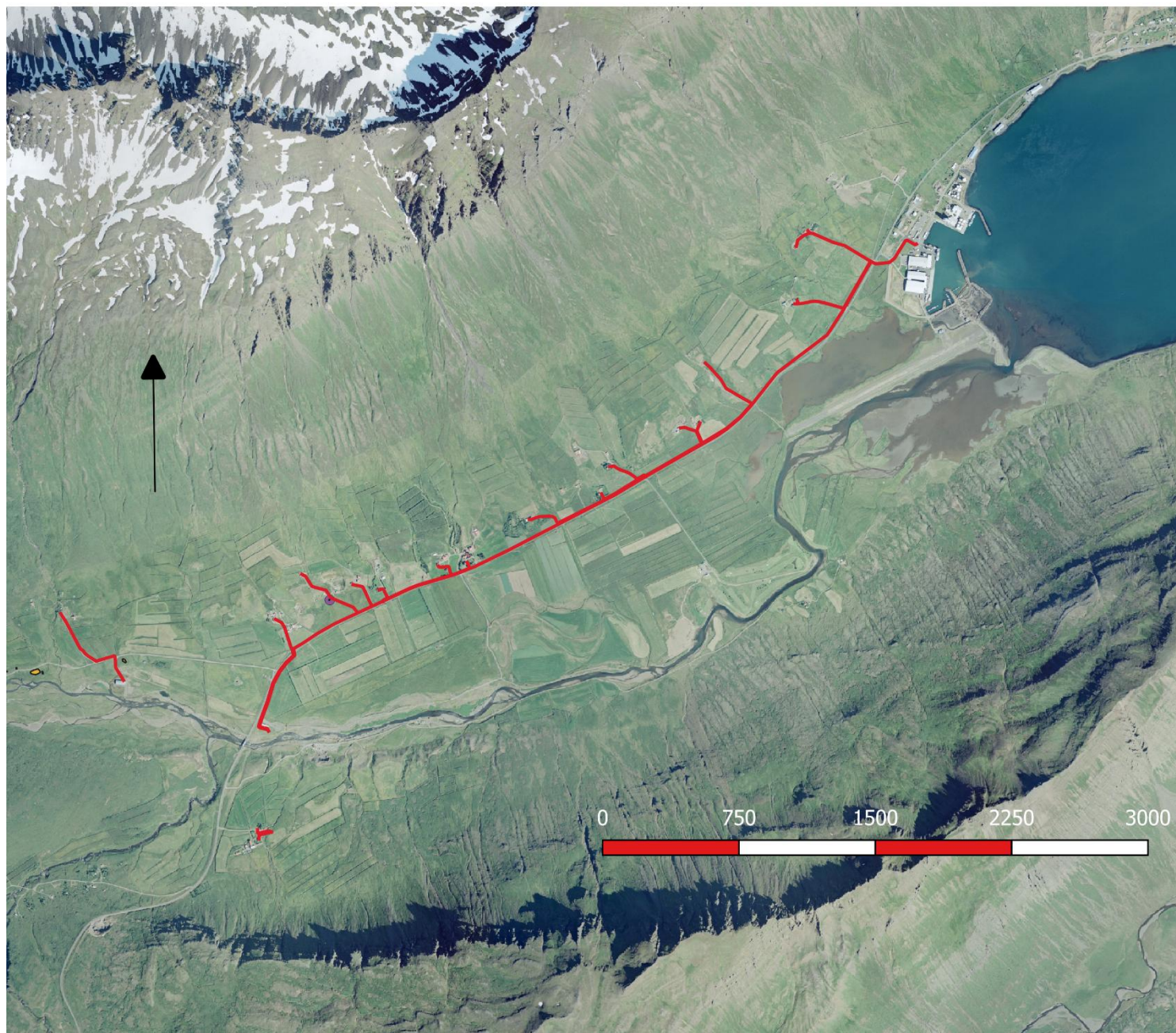
Örnefnaskrá Stóru-Breiðuvíkur, Stefán Einarsson skráði. Örnefnastofnun Íslands. (ÖS)

Örnefnaskrá Útstekks, Stefán Einarsson skráði. Örnefnastofnun Íslands. (ÖS)

KORT



Lega ljósleiðara í Helgustaðahrepp



TÖFLUR

Framkvæmdasvæði	Jörð	Númer	Staðsetning	Hlutverk	Tegund	Fjarlægð frá línu	Hættumat	Aðgerðir
Eskifjörður	Engjabakki	2043-001	A: 737680 N: 515178	Matjurtagarður	Hleðsla	42 m	Engin hætta	
Eskifjörður	Engjabakki	2043-002	A: 737670 N: 515163	Matjurtagarður	Niðurgröftur	32 m	Engin hætta	
Eskifjörður	Engjabakki	2043-003	A: 737659 N: 515165	Matjurtagarður	Niðurgröftur	30 m	Engin hætta	
Eskifjörður	Engjabakki	2043-004	A: 737779 N: 515066	Óþekkt	Rúst	5 m	Mikil hætta	Þarf að merkja rúst fyrir framkvæmdir
Eskifjörður	Engjabakki	2043-005	A: 737802 N: 515054	Óþekkt	Rúst	6 m	Mikil hætta	Þarf að merkja rúst fyrir framkvæmdir
Eskifjörður	Högnastaðir	2043-006	A: 738000 N: 514937	Óþekkt	Rúst	2 m	Mikil hætta	Lagt til að línu verði hnikrað til nær vegi og rústin merkt
Eskifjörður	Högnastaðir	2043-007	A: 738072 N: 514909	Naust	Rúst	26 m	Engin hætta	
Eskifjörður	Högnastaðir	2043-008	A: 738058 N: 514907	Naust/Sjóbúð?	Rúst	26 m	Engin hætta	
Eskifjörður	Sellátrar	2043-009	A: 739064 N: 514906	Varnargarður	Hleðsla	9 m	Lítill hætta	
Eskifjörður	Sellátrar	2043-010	A: 739274 N: 514831	Útihús	Rúst	Utan áhrifasvæðis	Engin hætta	
Eskifjörður	Sellátrar	2043-011	A: 739273 N: 514811	Óþekkt	Rúst	9 m	Lítill hætta	Lítill hætta þar sem rústin stendur við klett
Eskifjörður	Hvammur	2043-012	A: 739366 N: 514775	Túngarður	Hleðsla	10 m	Lítill hætta	Lítill hætta þar sem garðurinn er í bekku við klett
Eskifjörður	Sigmundarhús	2043-013	A: 740305 N: 514396	Óþekkt	Rústarbunga	10 m	Hætta	Rústabungan er 10 m frá fyrirhugaðri heimtaug
Eskifjörður	Sigmundarhús	2043-014	A: 740322 N: 514368	Hútakofi	Rúst	35 m	Engin hætta	
Eskifjörður	Sigmundarhús	2043-015	A: 740072 N: 514403	Matjurtagarður	Hleðsla	16 m	Lítill hætta	Lítill hætta þar sem rústin er 16 m frá

								streng.
Eskifjörður	Sigmundarhús	2043-016	A: 740253 N: 514410	Óþekkt	Hleðsla	Utan áhrifasvæðis	Engin hættu	
Eskifjörður	Helgustaðir	2043-017	A: 741173 N: 513792	Hjallur	Hleðsla	8 m	Lítill hættu	Lítill hættu, um 8 m frá streng en hinum megin við veginn
Eskifjörður	Helgustaðir	2043-018	A: 741172 N: 513797	Óþekkt	Þúst/rúst	8 m	Lítill hættu	Lítill hættu, um 8 m frá streng en hinum megin við veginn.
Eskifjörður	Helgustaðir	2043-019	A: 741227 N: 513749	Túngarður	Hleðsla	2 m	Mikil hættu	Strengurinn liggur þar sem vegurinn hefur rofið garðinn 6 m eru á milli vegs og garðsenda og verður strengurinn plægður þar á milli.
Eskifjörður	Útstekkur	2043-020	A: 743190 N: 512609	Fjánhús	Tóft	9 m	Lítill hættu	Merkja þarf rústina
Eskifjörður	Útstekkur	2043-021	A: 743253 N: 512580	Hesthús	Tóft	2 m	Mikil hættu	Mikil hættu strengur er alveg við rústina. Þarf að færa hann nær vegi eða setja hann hinum megin við veginn. Merkja rúst.
Eskifjörður	Stóra-Breiðuvíkurbjálleiga	2043-022	A: 743253 N: 512580	Rétt	Rétt	13 m	Lítill hættu	Strengurinn er 13 m norður af réttinni á milli hennar og vegs.
Norðfjörður	Dalland	2043-023	A: 743265 N: 637380	Óþekkt	Rúst	11 m	Lítill hættu	Strengur er hinumegin við heimreið, 11 m frá rúst sem er inn á afgirtu túni.