

Náttúru- og fornleifakönnun fyrir fyrirhugaða vegaf framkvæmd á Vestfjarðavegi (60) um Dynjandisheiði við Þverðalsá

Hulda Birna Albertsdóttir
Hafdís Sturlaugsdóttir

NV nr. 32-16
Nóvember 2016

ÚTDRÁTTUR

Fyrirhugað er að bjóða út 1,3 km framkvæmd á Vestfjarðavegi (60) um Dynjandisheiði við Þverðalsá. Framkvæmdarsvæðið tilheyrir sveitarfélaginu Vesturbyggð í Vestur-Barðastrandasýslu. Núverandi vegur um framkvæmdarsvæðið er 1,5 km langur.

Náttúrustofa Vestfjarða skoðaði fugla, gróður, fornleifar og landslag á umræddum vegakafla sumarið og haustið 2015. Auk þess var skoðað dýralíf í fjöru Vatnsfjarðar í tengslum við fyrirhugað framkvæmdarsvæði Vestfjarðavegar (60) um Dynjandisheiði. Þessi 1,3 km framkvæmd er hluti þess framkvæmdarsvæðis og er fyrsti útboðskafli framkvæmdarinnar en fjallað verður um umhverfisþættina sem snúa að vegakaflanum hér.

Algengasti fuglinn var þúfutittlingur en einnig heyrðist í heiðlóu og steindepli. Ekki sást eða heyrðist til fugla á válista á svæðinu [7] og ekki er líklegt að fuglar á válista verpi innan rannsóknarsvæðisins.

Gróðurfar á rannsóknarsvæðinu var að mestu rýrt mólendi. Mest var af mosa með smárunnum og svo lyngmóar á milli.

Framkvæmdin mun ekki hafa áhrif á fornleifar þar sem engar fornleifar fundust á svæðinu.

Framkvæmdarsvæðið hefur gildi á landsvísu vegna stöðu Vatnsfjarðar á náttúruminjaskrá sem eykur verndargildi svæðisins. Framkvæmdin mun hafa bæði afturkræfar og óafturkræfar breytingar í för með sér og munu sumar þeirra valda verulegum varanlegum breytingum á landformum.

Niðurstöður mats á fyrirhugaðri framkvæmd og nýrrar veglínu við Þverðalsá hafi óveruleg áhrif á fugla, óveruleg áhrif á gróður, óveruleg áhrif á fornleifar og nokkuð neikvæð áhrif á landslag.

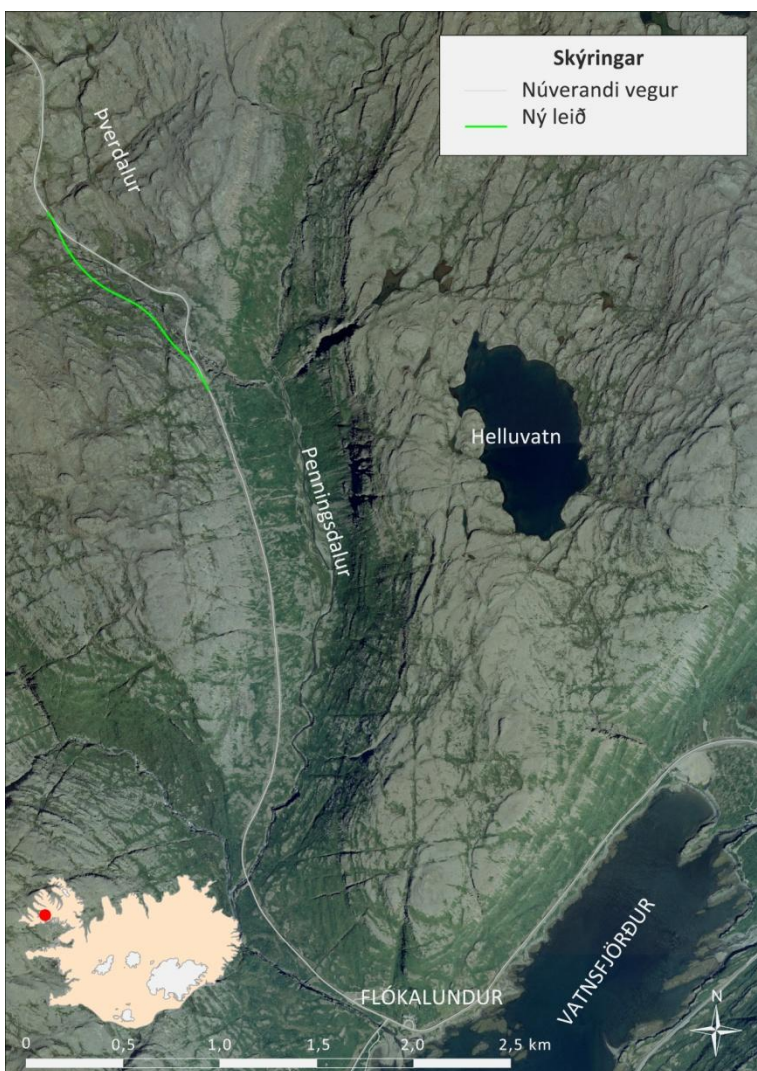
EFNISYFIRLIT

ÚTDRÁTTUR	2
1. INNGANGUR	4
1.1 Staðhættir	5
1.2 Friðun og verndarákvæði	6
2. AÐFERÐAFRÆÐI	6
2.1 Fuglaathuganir	6
2.2 Gróðurathuganir	7
2.3 Fornleifaathuganir	7
2.4 Sjónræn áhrif á landslag	7
3. Niðurstaða	9
3.1 Fuglar	9
3.2 Gróður	9
3.3 Fornleifar	12
3.4 Landslag	12
4. Umræður og samantekt	15
Þakkarorð	15
Heimildaskrá	16
Viðauki	17

1. INNGANGUR

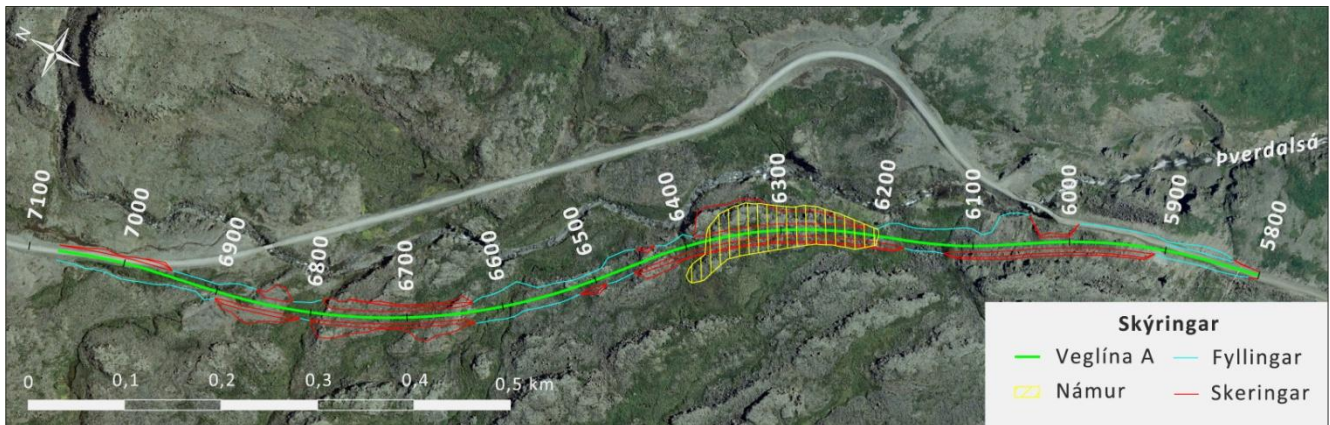
Fyrirhugað er að bjóða út 1,3 km framkvæmd á Vestfjarðavegi (60) um Dynjandisheiði við Þverdalsá. Framkvæmdarsvæðið tilheyrir sveitarfélaginu Vesturbyggð í Vestur-Barðastrandasýslu. Núverandi vegur um svæðið er 1,5 km langur.

Náttúrustofa Vestfjarða skoðaði fugla, gróður, fornleifar og landslag á umræddum vegakafla sumarið og haustið 2015. Auk þess var skoðað dýralíf í fjöru Vatnsfjarðar í tengslum við fyrirhugað framkvæmdarsvæði Vestfjarðavegar (60) um Dynjandisheiði. Þessi 1,3 km framkvæmd er hluti þess framkvæmdarsvæðis og er fyrsti útboðskafli framkvæmdarinnar en fjallað verður um umhverfispættina sem snúa að vegakaflanum hér. Staðsetningu framkvæmdarsvæðisins og útlínur leiðarvals má sjá á korti 1 og korti 2.



Kort 1. Framkvæmdarsvæðið og leiðarval. Veglína: vegagerðin. Kort: NAVE/HBA. Grunnur: Loftmyndir ehf.

1.1 Staðhættir



Kort 2. Fyrirhugað framkvæmdarsvæði. Veglína: Vegagerðin. Kort: NAVE/HBA. Grunnur: Loftmyndir ehf.

Þverdalur gengur út úr Penningsdal og rennur um hann Þverdalsá og Þverdalsvatn. Þverdalsá fellur í gljúfri og fögrum fossum til Penningsdals. Um Penningsdal og Þverdal er gamall reiðvegur til Geirþjófsfjarðar, yfir efstu drög Norðdals ofan í Vatnahvilft vestan Botnshest. Vestan Þverdals eru hnjúkarnir, sem kallast Hornatær, þ.e. Isufell, Breiðafell, Klakkur og Ármannsfell og eru stundum nefndir kóróna Vatnsfjarðarins. Úr Arnarfirði blasa þeir við fyrir botni Trostansfjarðar [1]. Áhrifasvæði framkvæmdarinnar sést á korti 1 og á korti 2.

Nýr vegur er áætlaður í grennd við núverandi veg, svo breyting á landnotkun verður lítil. Kort 2 sýnir mögulegan framkvæmdarkost. Veghelgunarsvæði Vestfjarðavegar telst vera 60 m breitt og nær 30 m frá miðlínu vegar til hvorrar hliðar. Framkvæmdasvæði vegna vegagerðar lendar innan veghelgunarsvæðis. Almennt er gert ráð fyrir að nota eins lítið framkvæmdasvæði og unnt er og verður það tilgreint í útboðsgögnum.

1.2 Friðun og verndarákvæði



Núverandi vegur liggur um friðlýst svæði Vatnsfjarðar og var hann friðlýstur árið 1975 (Kort 3). Tilgangur friðlýsingarinnar er að vernda náttúru landsins á þann hátt að fólki gefist kostur á að njóta hennar [4]. Náttúrulegur reyniviður og birkiskógur sem breiða úr sér frá flæðarmáli og langt upp á heiðar er einkenni Vatnsfjarðar. Skógurinn ásamt víðáttumiklum leirum eru búsvæði fjölskrúðugs lífríkis. Svæðið er vinsælt til útivistar. Friðlandið er í landi höfuðbólsins Brjánslækjar og eyðijarða sem liggja undir því. Friðlandið er um 20.000 ha og um fjórir fimmtu hlutar þess eru grýtt og gróðurlítið hálendi en láglendið er að mestu vaxið kjarri en fyrirhugað framkvæmdarsvæði er hluti þessa gróðurlitla og grýtta hálendis.

Kort 3. Friðland í Vatnsfirði. Kort: LMI @ Guðni Hannesson [4].

2. AÐFERÐAFRÆÐI

2.1 Fuglaathuganir

Við skráningu á fuglum á svæðinu voru gerðar punkttalningar. Alls voru teknir fjórir punktar innan fyrirhugaðs framkvæmdarsvæðis. Mælt var á þessum punktum 17. júní 2015 (tvær mælingar) og 3. júlí 2015 (tvær mælingar). Við punkttalningar er stoppað í 5 mínútur á hverjum stað og hlustað eftir fuglum. Fjarlægð frá athugunarstað að fugli var mæld með fjarlægðarkíki (Leica LRF 1200 Scan). Einnig var skráð atferli fuglsins þ.e. syngur (bíar), hneggjjar, kallar, eða flýgur yfir. Athugað var sérstaklega hvort heyrðist í eða sæist til fugla á valista [7].

2.2 Gróðurathuganir




Farið var í vettvangsferð 4. ágúst 2015. Gróðurlendi voru kortlögð á vettvangi og skráð inn á loftmyndir. Rannsóknarsvæðið var skilgreint frá miðlínu fyrirhugaðrar veglínu og út um 100 metra í hvora átt. Gróður var flokkaður í gróðurfélög og landgerðir með sjónmati og þekja skráð. Notaður var gróðurflokkunarlykill Náttúrufræðistofnunar frá 1997 [5]. Í gagnabanka Náttúrufræðistofnunar eru til plöntulistar yfir háplöntur í 10x10 km reitum frá þessu svæði. Þeir reitir ná út fyrir rannsóknarsvæðið. Listarnir voru athugaðir fyrir vettvangsferð til að kanna hvort þar væru plöntur á valista [6]. Við gróðurskoðun var gengið um svæðin og skráðar plöntutegundir sem fundust og þekja gróðurs var metin. Gróðurkort voru teiknuð eftir þeim gögnum sem safnað var á vettvangi. Loftmyndir, frá Loftmyndum ehf, voru notaðar til að teikna gróðurlendin inn á. Loftmyndirnar voru teknar árið 2011 og flughæð var 3500 m (miðflug).

2.3 Fornleifaathuganir

Farið var í vettvangsferð 27., 28. og 29. júlí 2015 og allar þær fornleifar sem fundust innan 100 metra frá miðlínu á fyrirhugaðri veglínu skráðar og hnitsettar. Vettvangsferðin var í tengslum við fyrirhugað framkvæmdarsvæði Vestfjarðarveggar (60) um Dynjandisheiði.

2.4 Sjónræn áhrif á landslag

Farið var í vettvangsferð í 6.-7. ágúst 2015 til að greina sjónræn áhrif af fyrirhugaðri vegagerð á landslag. Í ferðinni voru teknar ljósmyndir af núverandi vegstæði og að landslagi sem mögulega kæmi til með að raskast við fyrirhugaða framkvæmd. Ásýnd landsins var metin og henni lýst m.a. út frá **heildaryfirbragði og megin þekju** auk þess sem sérstök fyrirbæri eða **stök** voru skráð. Ásýnd lands skapast af samspili ótal þátta, manngerðra og náttúrulegra, sem gefa því margskonar gildi. Eftirfarandi skilgreiningar voru notaðar fyrir hvern þátt matsins:

-  **Heildaryfirbragð og megin þekja.** Útlit, form og lega landsins, útsýni og eðli svæðisins í heild sinni. Hvort svæðið hefði náttúrulegt yfirbragð eða væri litað af áhrifum mannsins. Einkennandi yfirborð lands á svæðinu.
-  **Stök.** Áberandi staðir eða fyrirbæri sem skera sig úr landslagsheildinni vegna sérstöðu sinnar.
-  **Sérstakt mikilvægi.** Landslag með sérstaka merkingu fyrir heimamenn eða samfélagið í heild t.d. vegna sögulegs eða menningarlegs bakgrunns.






Út frá þessum þáttum var landslaginu gefið gildi út frá **fjölbreytni, heildstæði/samfeldni** og **mikilfengleika/upplifun**. Svæðið var metið og því gefið hátt, miðlungs eða lágt gildi. Viðmið sem notuð voru við greiningu á gildi landslags má finna í viðauka.

Við mat á **verndargildi** landslagsins var auk ofangreindra þátta litið til lögboðinnar verndunar, friðlýsinga og stöðu svæðisins samkvæmt skipulagi. Einnig var horft til þess hvort landslagið, eða hluti þess, hafi gildi á landsvísu. Vísbindingar um það má finna í náttúruminjasrá þar sem m.a. eru tiltekin þau svæði sem friðuð hafa verið, eða ástæða þykir til að varðveita sakir sérstaks landslags eða lífríkis [3]. Við mat á sjónrænum

áhrifum var, auk gagna sem safnað var á vettvangi, stuðst við veglínur, þversnið, loftmyndir og tölvugerða prívíddarmynd frá Loftmyndum. Í umfjöllun um umfang og vægi áhrifa er stuðst við leiðbeiningar Skipulagsstofnunar [2] um mat á umhverfisáhrifum og notast við hugtök sem flokka áhrif eftir styrk og mikilvægi þeirra.

Tafla 1 sýnir skilgreiningar einkunnagjafarinnar.

Vægis-einkunn	Skýring
Verulega jákvæð	<ul style="list-style-type: none"> ✎ Áhrif framkvæmdar eða áætlunar á umhverfisþátt/-þætti bæta hag mikils fjölda fólks og/eða hafa jákvæð áhrif á umfangsmikið svæði. ✎ Sú breyting eða ávinningur sem hlýst af framkvæmdinni/áætluninni er oftast varanleg. ✎ Áhrifin eru oftast á svæðis-, lands- og/eða heimsvísu en geta einnig verið staðbundin. ✎ Áhrifin samræmast ákvæðum laga og reglugerða, almennri stefnumörkun stjórnvalda eða alþjóðasamningum sem Ísland er aðili að.
Talsverð jákvæð	<ul style="list-style-type: none"> ✎ Áhrif framkvæmdar eða áætlunar á umhverfisþátt/-þætti taka ekki til umfangsmikils svæðis, en svæðið kann að vera viðkvæmt fyrir breytingum, m.a. vegna náttúrufars og fornminja. ✎ Áhrifin geta verið jákvæð fyrir svæðið og/eða geta verið jákvæð fyrir fjölda fólks. ✎ Áhrifin geta verið varanleg og í sumum tilfellum afturkræf. ✎ Áhrif geta verið stað-, svæðisbundin og/eða á landsvísu. ✎ Áhrifin samræmast ákvæðum laga og reglugerða, almennri stefnumörkun stjórnvalda eða alþjóðasamningum sem Ísland er aðili að.
Óveruleg	<ul style="list-style-type: none"> ✎ Áhrif framkvæmdar eða áætlunar á umhverfisþátt/-þætti eru minniháttar, með tilliti til umfangs svæðis og viðkvæmni þess fyrir breytingum, ásamt fjölda fólks sem verður fyrir áhrifum. ✎ Áhrifin eru í mörgum tilfellum tímabundin og að mestu afturkræf. ✎ Áhrif eru oftast stað-, eða svæðisbundin. ✎ Áhrifin samræmast ákvæðum laga og reglugerða, almennri stefnumörkun stjórnvalda eða alþjóðasamningum sem Ísland er aðili að.
Nokkuð neikvæð	<ul style="list-style-type: none"> ✎ Áhrifin eru yfirleitt staðbundin og ná ekki yfir umfangsmikið svæði. ✎ Áhrifasvæðið nýtur ekki verndar eða er á annan hátt viðkvæmt fyrir breytingum ✎ Áhrifin geta verið varanleg og í sumum tilfellum óafturkræf.
Talsverð neikvæð	<ul style="list-style-type: none"> ✎ Áhrif framkvæmdar eða áætlunar á umhverfisþátt/-þætti taka ekki til umfangsmikils svæðis, en svæðið kann að vera viðkvæmt fyrir breytingum, m.a. vegna náttúrufars og fornminja. ✎ Áhrifin geta verið neikvæð fyrir svæðið og/eða geta valdið fjölda fólks ónæði eða óþægindum. ✎ Áhrifin geta verið varanleg og í sumum tilfellum óafturkræf. ✎ Áhrif geta verið stað-, svæðisbundin og/eða á landsvísu. ✎ Áhrifin geta að einhverju leyti verið í ósamræmi við ákvæði laga og reglugerða, almenna stefnumörkun stjórnvalda eða alþjóðasamninga sem Ísland er aðili að.

Verulega neikvæð	<ul style="list-style-type: none">  Áhrif framkvæmdar eða áætlunar á umhverfisþátt/-þætti skerða umfangsmikið svæði og/eða svæði sem er viðkvæmt fyrir breytingum, m.a. vegna náttúrufars og fornminja, og/eða rýra hag mikils fjölda fólks.  Sú breyting eða tjón sem hlýst af framkvæmdinni er oftast varanleg og yfirleitt óafturkræf.  Áhrif eru oftast á svæðis-, lands- og/eða heimsvísu en geta einnig verið staðbundin.  Áhrifin eru í ósamræmi við ákvæði laga og reglugerða, almenna stefnumörkun stjórnvalda eða alþjóðsamninga sem Ísland er aðili að.
Óvissa	<ul style="list-style-type: none">  Ekki er vitað um eðli eða umfang umhverfisáhrifa á tiltekna umhverfisþætti, m.a. vegna skorts á upplýsingum, tæknilegra annmarka eða skorts á þekkingu. Það getur verið unnt að afla upplýsinga um áhrifin með frekari rannsóknum eða markvissri vöktun.

3. Niðurstaða

3.1 Fuglar

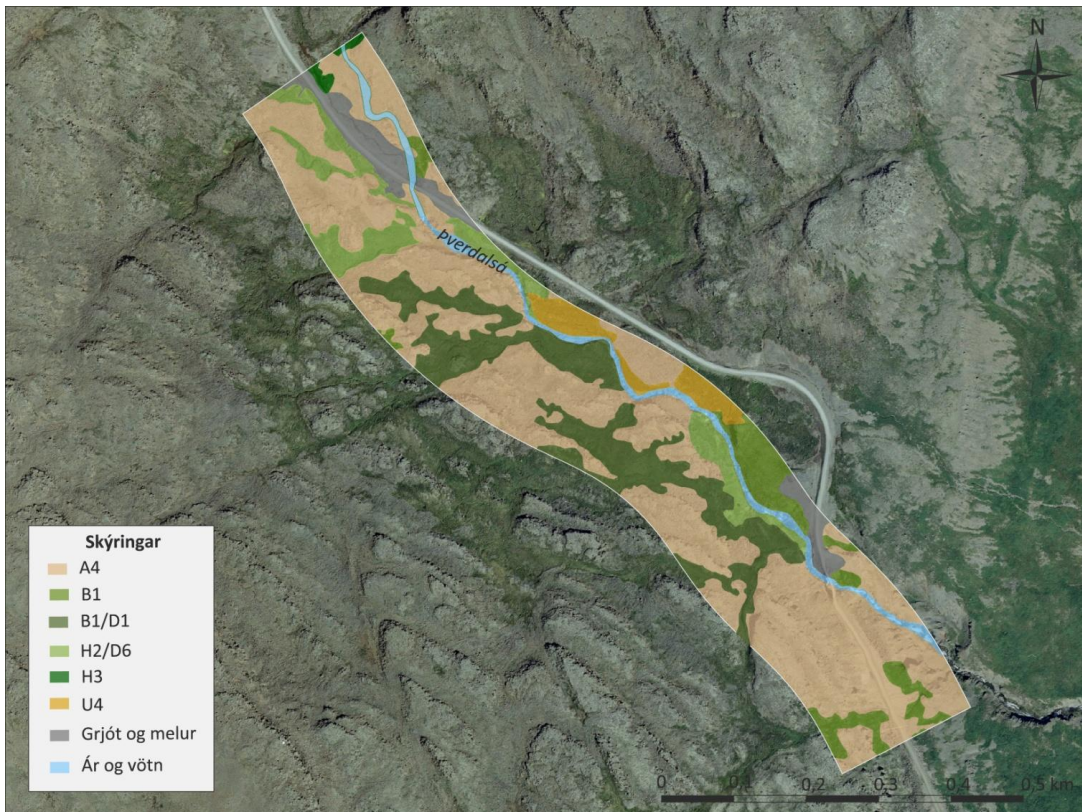
Við fuglaathugun á fyrirhuguðu framkvæmdarsvæði við Þverðalsá heyrðist í fuglum á þremur punktum af þeim fjórum sem teknir voru 17. júní og 3. júlí 2015. Tafla 2 sýnir að alls sáust þrjár tegundir fugla á svæðinu.

Tafla 2. Fuglar á rannsóknarsvæði við Þverá.

Tegund	Latína	Fjöldi	Skýring
Þúfutittlingur	<i>Anthus pratensis</i>	7	Allt syngjandi fuglar
Steindepill	<i>Oenanthe oenanthe</i>	1	Syngjandi
Heiðlóa	<i>Pluvialis apricaria</i>	1	bíar
Samtals		9	

3.2 Gróður

Gróðurfur á rannsóknarsvæðinu við Þverðalsá var að mestu mólendi. Kort 4 sýnir gróður á svæðinu.



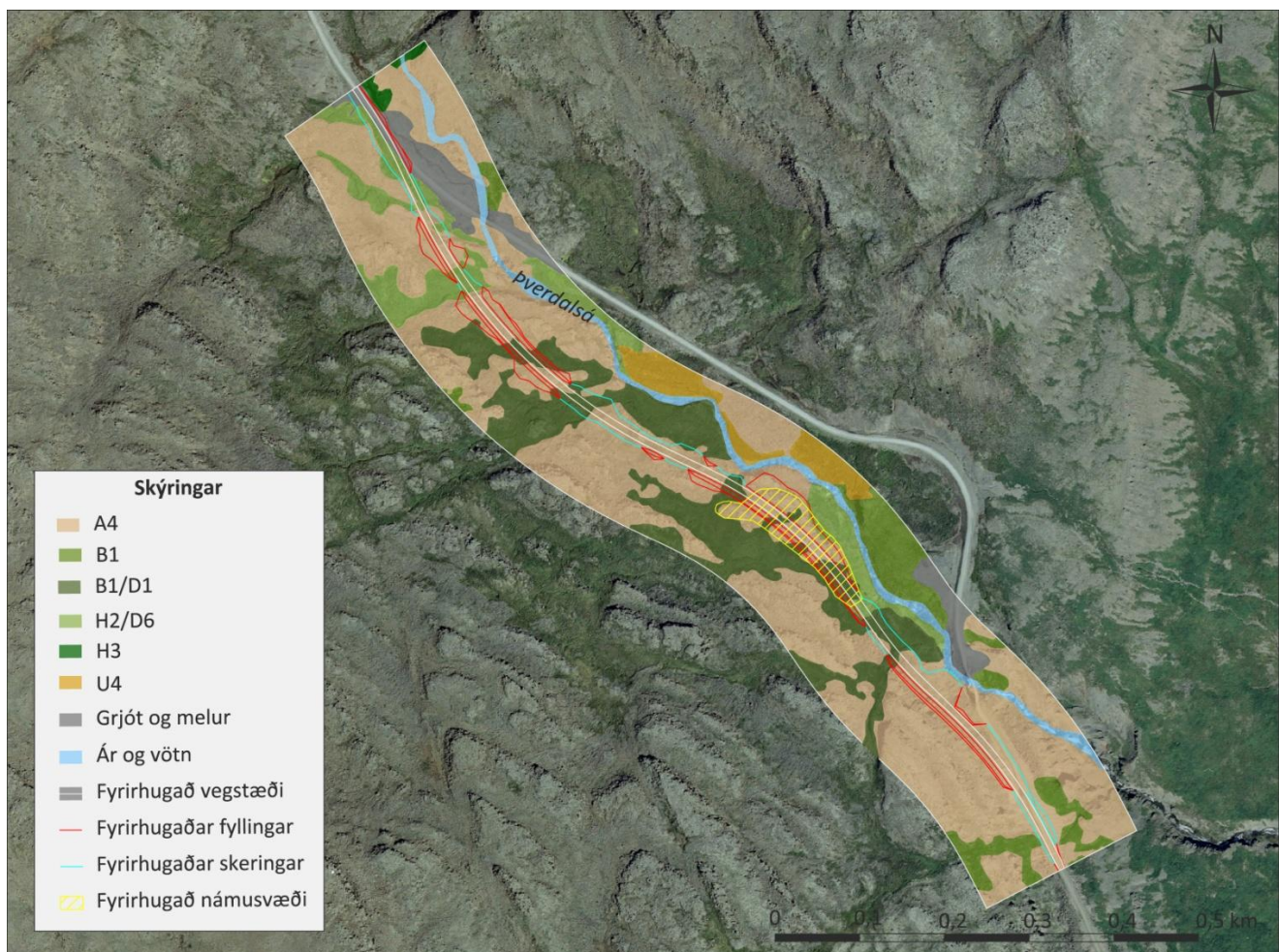
Kort 4. Gróðurkort af rannsóknarsvæðinu. Skýringar á gróðurflokkum má sjá í töflu 3. Veglína: Vegagerðin. Kort: NAVE/HS. Loftmyndir: Loftmyndir ehf.

Algengasta gróðurlendið á rannsóknarsvæðinu var mosi með smárunnum, aðallega krækilyngi (*Empetrum nigrum*) og bláberjalyngi (*Vaccinium uliginosum*). Mosinn var ekki í heilli þekju heldur var mikið af grjóti sem stóð upp úr mosapekjunni og taldist þekjan vera um 25%. Meðfram Þverá var graslendi með störum sem fylgdi vætunni. Einnig voru klófífublettir (*Eriophorum angustifolium*) við ána. Fjær ánni og í hlíðum voru lyngmóar með krækilyngi, fjalldrapa (*Betula nana*), bláberjalyngi og aðalbláberjalyngi (*Vaccinium myrtillus*) og fjallavíðir (*Salix arctica*). Einnig var hreinn lyngmói þ.e. með krækilyngi, fjalldrapa og bláberjalyngi í lautum í mosanum. Grjót og ógróið land var nokkuð á þessu svæði. Tafla 3 sýnir stærð gróðurlenda á rannsóknarsvæðinu. Svæðið er alls um 25 ha.

Tafla 3. Gróðurlendi á rannsóknarsvæðinu við Þverá.

Gróðurlendi	Stærð
Mosi og smárunnar (A4)	14,2
Krækilyng, fjalldrapi og bláberjalyng (B1)	1,6
Krækilyng, fjalldrapi, bláberjalyng og fjallavíðir (B1/D1)	4,1
Grös með störum (H2)	2,1
Grös með smárunnum (H3)	0,1
Mýrastöð og klóffá (U4)	0,8
Vatn og grjót	2,1
Samtals	25,0

Ekki var gerður tegundalisti sérstaklega fyrir þetta svæði. Við skoðun fundust ekki tegundir á valista á svæðinu [6]. Á kortinu hér að neðan sést fyrirhugað veglína ásamt gróðurlendum á rannsóknarsvæðinu.



Kort 5. Fyrirhugað framkvæmdarsvæði og gróðurlendi. Veglína: Vegagerðin. Kort: NAVE/HS. Loftmyndir: Loftmyndir ehf.

3.3 Fornleifar

Í þjóðminjalögum [10] segir að til fornleifa teljist „hvers kyns leifar forna mannvirkja og annarra staðbundinna minja, sem menn hafa gert eða mannaverk eru á“. Að jafnaði skal telja minjar 100 ára og eldri til fornleifa en heimilt er þó að friðlýsa yngri minjar, t.d. eru kirkjur reistar fyrir 1918 friðlýstar skv. þjóðminjalögum.

Fjöldi merkra sögu og minjastaða eru í Vesturbyggð. Allar friðlýstar fornminjar flokkast sem þjóðminjaverndarsvæði.

Engar fornleifar fundust á fyrirhuguðu framkvæmdarsvæði svo framkvæmdin mun ekki hafa áhrif á fornleifar.

Komi óvæntar minjar í ljós við framkvæmdir ber að stöðva þær strax og tilkynna fundinn til Minjastofnunar Íslands.

3.4 Landslag

Hugtakið landslag er skilgreint í skipulagslögum (nr. 123/2010) [9] og náttúrverndarlögum (nr. 60/2013) [8] og merkir svæði sem fólk skynjar að hafi ákveðin einkenni sem tilkomin eru vegna virkni eða samspils náttúrulegra og/eða mannlegra þátta. Landslag tekur þannig til daglegs umhverfis, umhverfis með verndargildi og umhverfis sem hefur verið raskað. Undir landslag fellur m.a. þéttbýli, dreifbýli, ósnortin víðerni, ár, vötn og hafsvæði.



Mynd 1. Flúðir í Þverðalsá. Mynd: NAVE/HBA.

Áhrif fyrirhugaðrar framkvæmdar koma til með að verða sýnileg og hafa áhrif á upplifun allra sem eiga leið um svæðið. Bæði verður um að ræða tímabundin áhrif sem og varanleg. Hávaði frá stórum vinnuvélum og sprengingum, rykmengun og röskun á samgöngum um svæðið eru dæmi um tímabundin áhrif. Rykmengun er þó vandamál sem nú þegar er til staðar og í þurrkatíð er gróður í nágrenni vegstæðis gráleitur af ryki. Með tilkomu nýs vegar sem lagður verður bundnu slitlagi

verður rykmengun sama og engin. Önnur áhrif fyrirhugaðrar framkvæmdar eru varanlegri og vega þar þyngst breytingar á landslagi, til dæmis umfangsmiklar skeringar í hlíðum fjallsins.

Grunnflötur svæðisins er íhvolfur dalbotn þar sem núverandi vegurinn sker aðra hlíðina í dalnum. Mjög fallett er í botni Penningsdals þar sem áin Penna liðast niður dalinn og Smyrlagil blasir við þegar farið er upp heiðina. Dalbotninn er vaxinn grasi og kjarri en fjallstoppur grágrýttir með klettum sem mynda láréttar línur í hæstu tindana.

Þar sem Þverdalsá er þveruð með núverandi vegi að neðanverðu eru fallegar flúðir sem sjást þegar farið er yfir núverandi brú (Mynd 1 og 2).



Mynd 2. Mynd tekin fyrir neðan vegstöð 6050. Mynd: NAVE/SV.

Þegar ofar er komið eru mosi og melar einkennandi í flötu og stundum ávölu landslaginu og gróðurþekja rýr. Landslag er grátt að líta og lítil fjölbreytni í hæð og formum. Tilfinningin fyrir staðaranda þar er hverfandi þar sem landslagið er mjög einsleitt og fáar breytur í því.

Stak

Á ekki við.

Sérstakt mikilvægi

Á ekki við.

Verndargildi

Veglínan tilheyrir friðlýstu svæði Vatnsfjarðar samkvæmt lögum um náttúruvernd [8].

Tafla 4. Mat á gildi landslags.

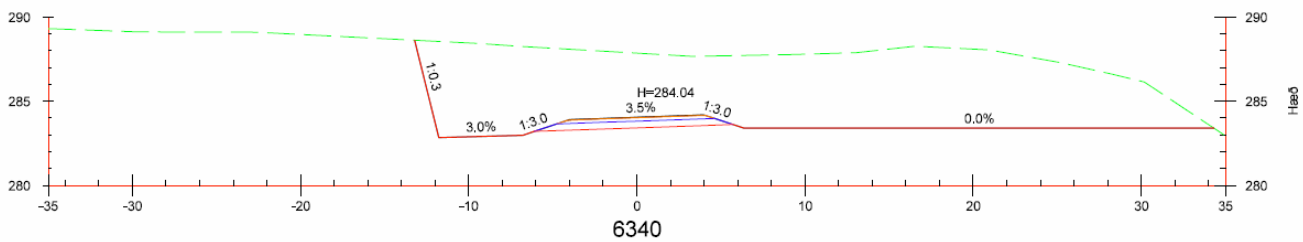
	Hátt gildi	Miðlungs gildi	Lágt gildi
Fjölbreytileiki			X
Heildstæði/ samfeldni			X
Mikilfengleiki/ upplifun			X

Svæðið hlýtur lágt verndargildi með tilliti til fjölbreytileika, heildstæði og mikilfengleika. Heildstæði og samfeldni í ásýnd svæðisins hefur þegar verið rofin með manngerðum línunum í landslaginu sem er núverandi vegur. Fjölbreytileiki gróðurs er mjög lítil og náttúruleg form til staðar en mjög einsleit. Útsýni frá svæðinu er takmarkað til allra átta frá núverandi vegi, nema ofan í Penningsdalinn sem er birkivaxinn og Penna liðast niður.

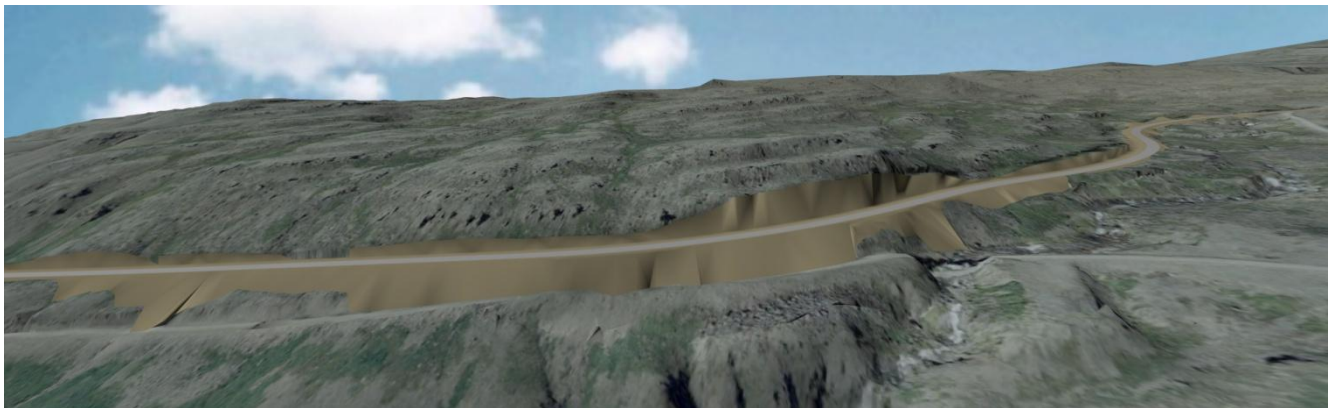
Áhrif framkvæmda

Framkvæmdin er alfarið nýlögn vegar samtals 1300 metrar sem verður staðsettur ofan við núverandi veg. Fyrirhugaðar vegstöðvar á framkvæmdarsvæði ná frá vegstöð 5800 að vegstöð 7100. Frá upphafi framkvæmdarsvæðis við vegstöð 5800 og að vegstöð 6400 eru miklar fyllingar og skeringar í landslaginu því

vegurinn sker hlíðina í Penningsdal (Þversnið 1 og mynd 3) en skipulagt efnistökusvæði er á milli vegstöðva 6200 og 6400.



Þversnið 1. Skering í vegstöð 6340 þar sem er skipulagt efnistökusvæði. Mynd: Vegagerðin/ Halldór Sveinn Hauksson.



Mynd 3. Skeringar og fyllingar í veglínunni í kring um Þverðalsá. Mynd: Loftmyndir ehf /Karl Arnar.

Samantekt áhrifa og niðurstaða mats

Núverandi vegur liggur neðar í landslaginu en fyrirhuguð veglína og mun nýtt vegstæði raska óröskuðu landi í nálægð við núverandi vegstæði. Fyrirhuguð vegstæði mun ekki rjúfa skýrar landslagsheildir eða hafa stórvægileg sjónræn áhrif.

Vatnsfjörður er friðlýstur með lögum um náttúruvernd og tilheyrir framkvæmdarsvæðið þeirri friðlýsingu. Mannvirkjagerð og jarðrask í friðlandinu eru háðar leyfi Umhverfisstofnunar. Með lögnum er bannað að skerða gróður, trufla dýralíf og skemma jarðmyndanir eða aðrar minjar að óþörfu. Þar sem fyrirhuguð framkvæmd mun hafa áhrif á landslag þarf leyfi frá Umhverfisstofnun til að raska landslaginu. Á framkvæmdarsvæðinu er hins vegar enginn birkiskógur, rýr gróður og svæðið kemur ekki við leirur eða sjávarflöt svo þeir þættir sem Vatnsfjörður er friðlýstur vegna er ekki raskað við veglagninguna. Útsýni frá nýju vegstæði mun verða svipað og á núverandi vegstæði. Friðlýsingin hefur samt sem áður þátt í því að áhrif framkvæmdarinnar á landslag verður neikvæðari.

Að teknu tilliti til verndargildis landslagsins og mótvægisáðgerða verða áhrif framkvæmdarinnar á landslag vegna leiðar A nokkuð neikvæð.

4. Umræður og samantekt

Framkvæmdarsvæðið nær einungis yfir 1,3 km nýbyggingu vegar en leysir af 1,5 km núverandi veg.

Algengasti fuglinn var þúfuttlingur en einnig heyrðist í heiðlóu og steindepli. Líklegt má teljast að þessir fuglar hafi verið í varpi á svæðinu. Ekki sást eða heyrðist til fugla á valista á svæðinu [7] og ekki er líklegt að fuglar á valista verpi innan rannsóknarsvæðisins.

Gróðurfar á rannsóknarsvæðinu var svipað og á svæðinu í kring. Á svæðinu var að mestu rýrt mólendi en meðfram ánni var votlendi og graslendi enda komið upp í um 300 m hæð. Mest var af mosa með smárunnum og svo lyngmóar á milli. Meðfram þverá voru grös og starir. Votlendi á svæðinu var innan við 1 ha að flatarmáli.

Framkvæmdin mun ekki hafa áhrif á fornleifar þar sem engar fornleifar fundust á svæðinu. Komi óvæntar minjar í ljós við framkvæmdir ber að stöðva þær strax og tilkynna fundinn til Minjastofnunar Íslands.

Framkvæmdarsvæðið hefur gildi á landsvísu vegna stöðu Vatnsfjarðar á náttúruminjasrá sem eykur verndargildi svæðisins. Framkvæmdin mun hafa bæði afturkræfar og óafturkræfar breytingar í för með sér og munu sumar þeirra valda verulegum varanlegum breytingum á landformum. Niðurstöður mats á fyrirhugaðri framkvæmd og nýrrar veglínu við Þverðalsá hafi **óveruleg áhrif** á fugla, **óveruleg áhrif** á gróður, **óveruleg áhrif** á fornleifar og **nokkuð neikvæð áhrif** á landslag.

Tafla 5. Samantekt áhrifa á leið með tilliti til verndargildis og vægis áhrifa.

	Verndargildi			Vægi áhrifa					
	Hátt	Miðlungs	Lágt	Verulega jákvæð	Talsverð jákvæð	Óveruleg	Nokkuð neikvæð	Talsverð neikvæð	Verulega neikvæð
Fuglar			X			X			
Gróður			X			X			
Fornleifar			X			X			
Landslag			X				X		

Þakkarorð

Böðvar Þórisson og Petrína Sigurðardóttir sáu um fuglatalningar á vettvangi 2015 og er þeim þakkað fyrir það. Sóley Valdimarsdóttir aðstoðaði við landslagsgreiningar á vettvangi og er henni þökkuð aðstoðin. Margrét Hallmundsdóttir sá um fornleifaskráningu og er henni þakkað það. Allar þessar rannsóknir voru gerðar í tengslum við rannsóknir sem gerðar voru fyrir fyrirhugaða vegagerð Vestfjarðavegar (60) um Dynjandisheiði.

Heimildaskrá

- 1 Jóhann Skaptason. 1959: *Barðastrandarsýsla*. Árbók Ferðafélags Íslands. 1959. Ferðafélag Íslands. Reykjavík.
- 2 Skipulagsstofnun. 2005. *Leiðbeiningar um einkenni og vægi umhverfisáhrifa*. Sótt 25.2.2016 af http://www.skipulag.is/media/umhverfismat/leidbeiningar_um_flokkun_umhverfisthatta_vidmid_einkenni_og_vaegi_umhverfisahrifa.pdf
- 3 Umhverfisstofnun. Á.á. *Náttúruminjaskrá*. Sótt á vef þann 18.12.2015 af: <http://www.ust.is/einstaklingar/nattura/natturuminjaskra/vestfirdir/>
- 4 Umhverfisstofnun. Á. á. Vatnsfjörður Vesturbyggð. Sótt á vef þann 11.10.2016 af: <http://ust.is/einstaklingar/nattura/fridlyst-svaedi/vestfirdir/vatnsfjordur-vesturbyggd/>
- 5 Náttúrufræðistofnun Íslands. 1997. Gróðurlykill.
- 6 Náttúrufræðistofnun Íslands. 1996. *Válisti 1: Plöntur*. Reykjavík.
- 7 Náttúrufræðistofnun Íslands. 2000. *Válisti 2: fuglar*. Náttúrufræðistofnun Íslands.

Lög

- 8 Lög um náttúruvernd nr. 60/2013.
- 9 Skipulagslög nr. 123/2010.
- 10 Þjóðminjalög nr. 107/2001.

Viðauki

Tafla A. Viðmið sem notuð voru við greiningu á gildi landslags.

Fjölbreytileiki

Hátt gildi

Mikil fjölbreytni í náttúrulegu og/eða menningarsögulegu innihaldi. Fjölbreytt landform. Mismunandi yfirborðspekja myndar margskonar mynstur. Landslag með mikið af vötnum eða fjörur og flóar með mikið af skerjum, hólum og eyjum. Ár með mörgum fossum, flúðum og lygnum hyljum.

Miðlungs gildi

Landslag með miðlungs fjölbreytni og óljósari skil á milli andstæðna. Einkenni landslagsrýmis og útlínur minni. Strandlína með minni fjölbreytni og einsleitu gróðurfari.

Lítið gildi

Lítill fjölbreytileiki í landformum eða gróðurfari.

Heildstæði / samfeldni

Hátt gildi

Landslag þar sem ólíkir þættir passa saman á heildstæðan máta. Opið víðsýnt landslag, grófgerðir og opnir dalir, samfelld strandsvæði, stór heildstæð svæði með einkennandi menningarlandslagi með sögulegt eða fagurfræðilegt gildi. Gróður með náttúrulegt yfirbragð (án augljósrar mannlegrar röskunar).

Miðlungs gildi

Miðlungs heildstæði eða samfella í landslagi. Einstaka landslagsþættir minna áberandi. Sérstök landform ekki ráðandi.

Lítið gildi

Ósamfellt landslag án einkennandi þátta og með lágt fagurfræðilegt gildi. Einstaka landslagsþættir rýra eða eyðileggja heildarmynd landslagsins. Landslag er flatt og án sérstakra opinna svæða.

Mikilfengleiki / upplifun

Hátt gildi

Landslag með sérstaka, dramatíska, eða minnisstæða eiginleika. Sterkur staðarandi – minnisstæði staðarins mikið. Miklar andstæður í landslagi s.s. milli vatns og lands. Mikilvæg kennileiti með áberandi staði eða fyrirbæri sem skera sig úr landslagsheildinni vegna sérstöðu sinnar (stök) eða hafa menningarlega þýðingu (vegna sögulegs eða menningarlegs bakgrunns). Opin svæði með áberandi sjónrænum einkennum og/eða mikilfenglegum mannvirkjum.

Miðlungs gildi

Miðlungsupplifun, skil á milli landslagsforma óljós. Einstaka opin svæði með upplifunargildi.

Lítið gildi

Náttúrulegt landslag er með litlum séreinkennum. Einsleit flöt og lokuð svæði, án mikils útsýnis.