

Náttúrustofa Vestfjarða

**Fornleifakönnun vegna snjóflóðavarna í
Bolungarvíkurkaupstað**

Unnið fyrir Bolungarvíkurkaupstað

Ragnar Edvardsson

Umsjón
Þorleifur Eiríksson

Apríl 2001

Efnisyfirlit

Inngangur	3
Fornleifar á framkvæmdarsvæðinu	3
Skrá yfir fornminjar í landi Traðar	3
Niðurstöður	7
Heimildir	7
Mynd 1. Minjar í landi Traðar	8

Inngangur

Að beiðni Þorleifs Eiríkssonar Náttúrustofu Vestfjarða tók undirritaður að sér að athuga hvort einhverjar fornminjar væru á því svæði þar sem fyrirhugað er að byggja snjóflóðavarnir fyrir ofan byggðina í Bolungarvík.

Árið 1996 vann Ragnar Edvardsson fornleifafræðingur fornleifaskráningu fyrir Bolungarvík og var þá svæðið fyrir ofan bæinn athugað á vettvangi. Skýrsla þessi byggir á þeim niðurstöðum.

Fornleifar á framkvæmdarsvæðinu

Byggð hefur verið í Bolungarvík allt frá landnámsöld og kemur býlið Hóll fyrir í elstu heimildum. Hóll var höfuðból í Bolungarvík frá því um miðja 13. öld og er líklegt að hún sé fyrsta jörðin í byggðarlaginu og aðrar jarðir hafi skipst út frá henni. Flestar jarðir í byggðarlaginu eru að öllum líkindum komnar í byggð fyrir 1350.

Þar sem bærinn stendur nú voru áður jarðirnar Tröð, Ytri-Búðir, Heimari-Búðir og Grundarhóll. Ytri-Búðir, Heimari-Búðir og Grundarhóll eru alveg horfnar en enn er hluti Traðarlandsins eftir.

Jörðin Tröð var áður undir fjallshlíðinni fyrir ofan Traðar- og Dísarland. Seinasta íbúðarhúsið í Tröð stendur enn við Traðarland. Mikið rask hefur þegar orðið á gamla bæjarstæðinu á Tröð en enn eru eftir minjar í túninu þar sem engin röskun hefur átt sér stað. Fyrirhugað er að byggja snjóflóðavarnargarðinn í landi Traðar.

Hér á eftir er listi yfir þær fornminjar er skráðar voru í Traðarlandinu við fornleifaskráningu árið 1996. Þá voru 17 minjar skráðar og var hægt að staðsetja 13 þeirra með vissu. Í gagnagrunni Fornleifastofnunnar Íslands ber sýslan skammstafað heiti og jörðin númer. Síðan fær hver fornleif númer sem sett er aftan við sýslutákn og jarðarnúmer (dæmi: Ís-130:001). Gefin er staðsetning í gráðum og mínútum og svo stutt lýsing á minjastaðnum. Síðan er metið hvort að minjastaðurinn sé í einhverri hættu (sjá mynd 1, nr.1-17).

Skrá yfir fornminjar í landi Traðar (Ís-130 Tröð)

Tröð var í upphafi hjáleiga frá Meiri-Hlíð. Í jarðabók Árna Magnússonar var hún talin ¼ hluti Meiri-Hlíðar jarðarinnar að dýrleika. Mörk Traðar og Ytri-Búða miðuðust við Landdísarstein. Mörk Hóls og Traðar var Hólsá og mörk Traðar og Meiri hlíðar miðuðust við Bollagil og beina línu niður að Hólsánni. Mörk Ytri-Búða og Traðar miðaðist við Landdísarstein.

Hluti af túnnum jarðarinnar hafa horfið undir byggðina og þau tún sem næst stóðu bænum hafa aldrei verið sléttuð. Túnin sem tilheyrðu Tröð niður við Hólsána voru sléttuð með jarðýtu. Mósкурð átti jörðin nægilegan til eigin þarfa. Enginn búskapur er nú á jörðinni og hefur hún smátt og smátt að vera að hverfa undir byggðina.

Heimildamaður: Haukur Ólafsson f. 5.6. 1928.

Nr. 1 (Ís-130.001) Bæjarhóll - bæjarstæði 66°09.67 23°15.00

Gengið eftir götunni Traðarland. Þar rétt fyrir ofan húsin í Traðarlandi stendur núverandi bæjarstæði. Í u.þ.b. 25 metra fjarlægð í nnv stóð gamli bærinn. Núverandi íbúðarhús var reist um miðja þessa öld. Gamla bæjarstæðinu var rutt til þegar íbúðarhúsin í Traðarlandi voru byggð.

Hættumat: Mikil hætta

Nr. 2 (Ís-130.002) Útihús - Fjánhús/hesthús/hlaða 66°09.650 23°15.980

Í nnv frá núverandi íbúðarhúsi, í u.þ.b. 69 m fjarlægð. Upp í hlíðinni fyrir ofan alveg við túngarð. Rústin er mjög greinileg og standa hleðslur í u.þ.b. 50 - 60 cm hæð.

Hættumat: Mikil hætta.

Nr. 3 (Ís-130.003) Kví - tóft 66°09.644 23°16.042

Í nv- átt frá núverandi íbúðarhúsi. Í miðju heimatúni í u.þ.b. 90 m fjarlægð. Tóftin er gróin og ekki sést til hleðslna. Útlit rústarinnar er þó greinileg.

Hættumat: Mikil hætta

Nr. 4 (Ís-130.004) Kálgarður 66°09.615 23°16.214

Beint í vestur frá núverandi íbúðarhúsi í u.þ.b. 200 m fjarlægð. Vestan skíðalands Bolvíkinga. Kálgarðurinn stendur á grónu svæði neðarlega í fjallshlíðinni og lítið sést móta fyrir honum. Enn sést þó lögun hans.

Hættumat: Mikil hætta

Nr. 5 (Ís -130.005) Tóft 66°09.628 23°16.218

Na-megin við kálgarð (004) í 20 m fjarlægð. Samkvæmt heimildarmanni voru þarna tóftir sem hann veit ekki hverjar voru.

Hættumat: Mikil hætta

Nr. 6 (Ís-130.006) Íveruhús 66°09.614 23°16.412

Vsv frá núverandi íbúðarhúsi í u.þ.b. 360 - 400 m fjarlægð. Rústin stendur við túngarðinn sem skipti löndum Traðar og Meiri Hlíðar og myndar túngarðurinn einn vegg rústarinnar. Hleðslur standa að hluta til í 0,40 m hæð og er útlit rústarinnar vel greinileg..

Hættumat: Mikil hætta

Nr. 7 (Ís-130.007) Ból

66°09.636 23°16.153

Í vestur frá núverandi íbúðarhúsi við túngarð (fornleif nr. 016), u.þ.b. 160 m fjarlægð. Engin merki eru um tóftir en samkvæmt heimildarmanni voru kúr mjólkaðar þarna.

Hættumat: Mikil hættu**Nr. 8** (Ís-130.008) Heimild um huldufólksbústað

66°09.624 23°16.106

Stór steinn sem stendur í u.þ.b. 150 m í vestur frá núverandi íbúðarhúsi, austan túngarðs (fornleif nr. 016). Heimildarmaður hafði heyrt þess getið að steinninn væri bústaður huldufólks og að stundum sæist ljós þar.

Hættumat: Mikil hættu**Nr. 9** (Ís-130.009) Öskuhaugur

66°09.633 23°16.086

Nákvæm staðsetning óviss. Líklegt er að öskuhaugurinn hafi staðið þar sem nú eru (eða við) húsin í götunni Traðarland. Byggingarframkvæmdir við íbúðarhúsin í götunni hafa sennilega rutt haugnum burtu.

Hættumat: Mikil hættu**Nr. 10** (Ís-130.010) Kálgarður

66°09.634 23°16.038

Garðurinn stendur í u.þ.b. 60 m fjarlægð frá núverandi íbúðarhúsi í vesturátt. Austan garðsins er brunnur og bæjarlækurinn. Öfugt við kálgarð nr. 004 er þessi innan heimatúnsins. Beint fyrir neðan garðinn standa húsin í Traðarlandi.

Hættumat: Mikil hættu**Nr. 11** (Ís-130.011) Brunnhús - Brunnur

66°09.635 23°16.051

Í u.þ.b. 60 m frá núverandi íbúðarhúsi í vesturátt og austan kálgarðs nr. 010. Brunnurinn er neðst í bæjarlæknum og eru íbúðarhúsin í Traðarlandi beint fyrir neðan.

Hættumat: Mikil hættu**Nr. 12** (Ís-130.012) Heimild um Fjós-útihús

66°09.637 23°15.996

Samkvæmt heimildarmanni stóð fjósið nv frá núverandi íbúðarhúsi í u.þ.b. 50 m fjarlægð. Milli bæjarhólsins og kálgarðs nr. 010. Fjósinu var rutt til við framkvæmdir við húsin í Traðarland. Ekki sést til rústa.

Hættumat: Mikil hættu

Nr. 13 (Ís-130.013) Landamerki-Landdísarsteinn 66°09.637 23°15.837

Stór steinn grösugur að ofan í u.þ.b. 79 m fjarlægð í austurátt frá núverandi íbúðarhúsi. Beint fyrir neðan götuna Dísarland og er hún nefnd eftir steininum. Steinninn var áður mörk Traðar og Ytri Búða og lá túngarðurinn í gegnum hann.

Hættumat: Mikil hætta

Nr. 14 (Ís-130.014) Móholt- Mógrafir

Beint í suðurátt frá núverandi íbúðarhúsi er lítið holt alveg við Hólsána.

Hættumat: Engin hætta vegna framkvæmdanna.

Nr. 15 (Ís-130.015) Túngarður 66°09.697 23°16.042

Túngarðurinn liggur beint upp af núverandi íbúðarhúsi og stendur að hluta til við fornleif nr. 002. Garðurinn er hlaðinn úr grjóti og er mjög þykkur u.þ.b. 2 m. Sá hluti hans sem snýr að fjalshlíðinni er alveg gróinn og er sennilega eldri en sá sem snýr að bænum.

Hættumat: Mikil hætta

Nr.16(Ís-130.016) Túngarður 66°09.690 23°16.171

Túngarðurinn stendur í u.þ.b. 180 m í vestur frá núverandi íbúðarhúsi. Hann liggur í norður/suður. Áður lá hann alveg niður að Hólsá en er hluti hans nú horfinn. Garðurinn er hlaðinn úr grjóti.

Hættumat: Mikil hætta

Nr. 17 (Ís-130.017) Túngarður 66°09.540 23°16.381

Í u.þ.b. 360 m fjarlægð frá núverandi íbúðarhúsi í vesturátt. Garðurinn var áður landamerki Traðar og Meiri-Hlíðar. Mörkin voru miðuð við Bollagil og er garðurinn beint fyrir neðan gilið. Garðurinn er hlaðinn úr grjóti.

Hættumat: Mikil hætta

Niðurstöður

Þegar að húsin við Traðarland voru byggð var minjum nr. 1, 9, og 12 raskað. Það þarf þó ekki að vera að þær séu algerlega horfnar og sennilegt er að nokkuð sé eftir af þeim. Túngarðar nr. 15, 16 og 17 eru hlaðnir úr grjóti og eru mjög heillegir og minjar um verklag sem er að mestu leiti glatað. Rúst nr 6 er rúst af íbúðarhúsi sem búið var í um aldamót. Minjar nr. 13 og 8 eru tengdar þjóðsögum og að auki er nr 13 einnig landamerki. Aðrar minjar eru leifar kálgarða, kvía og annara búsetuminja.

Áður en framkvæmdir hefjast er nauðsynlegt að fornleifarannsókn fari fram á öllu svæðinu. Stærri rústir eins og nr. 1, 2, 6, 9 og 12 verði rannsakaðar af nákvæmni, minni rústir teiknaðar og mældar upp og rannsakaðar eins og þarf. Að lokum er nauðsynlegt að eftirlit verði haft með framkvæmdunum þar sem að alltaf er möguleiki á því að rústir komi í ljós sem ekki sjást á yfirborði.

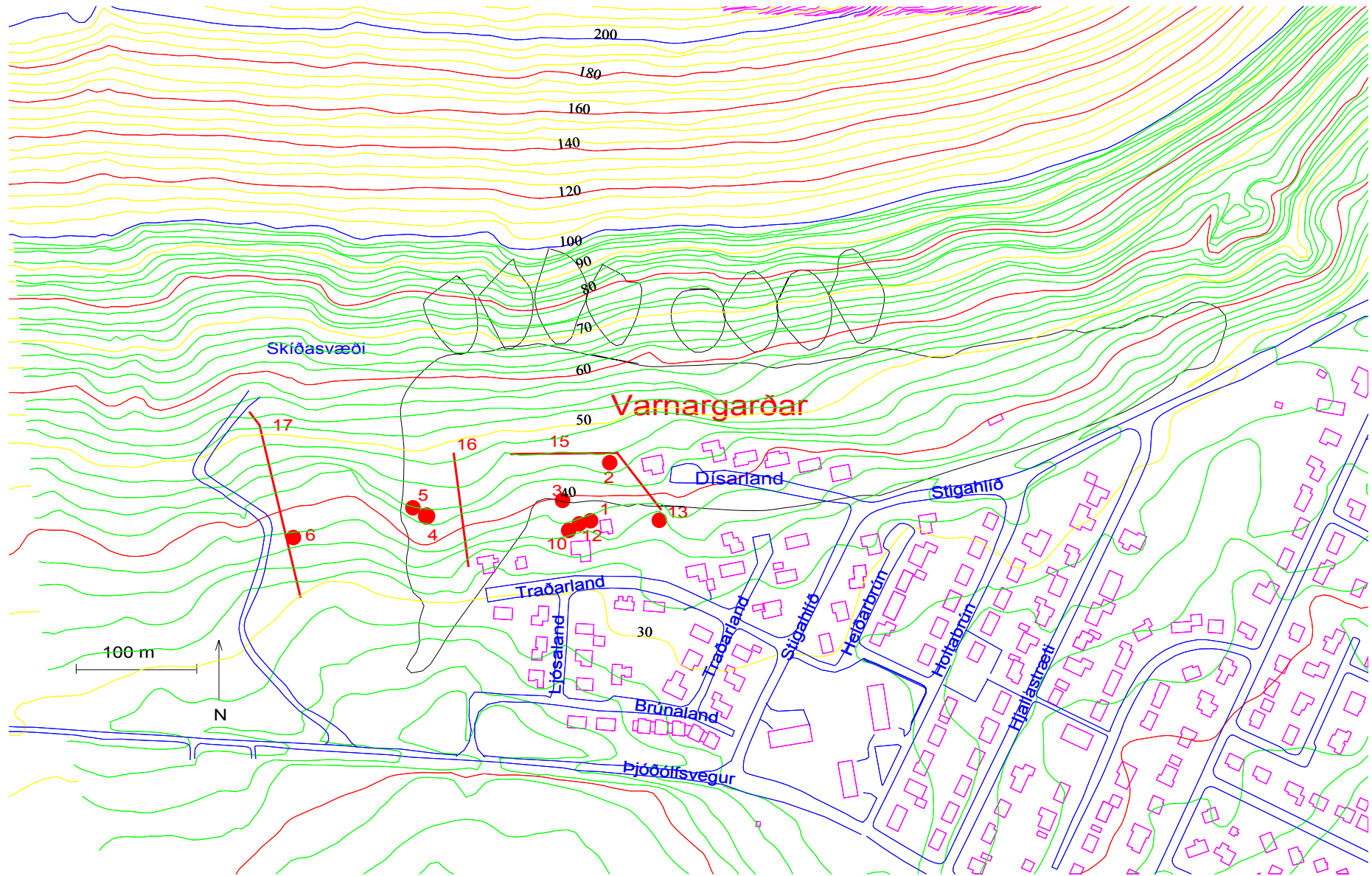
Snjóflóðavarnargarðurinn er gífurlegt mannvirki og er það augljóst að garðurinn og framkvæmdir við hann munu raska og jafnvel eyðaleggja allar minjar í landi Traðar. Það er raunhæft að líta svo á að eftir að framkvæmdum líkur verði ekkert eftir sem gefi til kynna að á svæðinu hafi einhvern tíman staðið býli. Þar með glatast hluti af byggðarsögu Bolungarvíkur.

Þakkir

Starfsmenn Náttúrustofu Vestfjarða aðstoðuðu.

Heimildir

Ragnar Edvardsson, *Fornleifaskráning í Bolungarvík, fyrsti hluti. Kaupstaðurinn og jarðirnar næstar honum*. Bolungarvík 1996.



Mynd 1. Yfirlit yfir varnargarða og þektar fornminjar.