



NÁTTÚRUSTOFA  
VESTFJARÐA



# Deiliskráning vegna Vatnsfjarðarvegar í Ísafjarðarsýslu Viðbótarskýrsla

Unnið fyrir Vegagerðina  
v/umhverfismats á áhrifum vegaf framkvæmda

Ragnar Edvardsson

Mars 2003  
NV nr. 5-03.

---

Náttúrustofa Vestfjarða  
Aðalstræti 21 Bolungarvík  
415 Bolungarvík

Sími: 4567005  
Fax: 4567351

Kennitala: 610397-2209  
Netfang: nave@nave.is  
Heimasíða: <http://www.nave.is>

## EFNISYFIRLIT

EFNISYFIRLIT .....	1
MYNDIR OG TÖFLUR.....	2
INNGANGUR .....	3
FÖRNLEIFAR Í ÍSAFIRÐI OG MJÓAFIRÐI .....	3
Eyri að Vogum í Ísafirði.....	3
Vogar að Laufskálaeyri í Reykjarfirði.....	4
Laufskálaeyri að Hörtná í Mjóafirði.....	4
Malarnám .....	5
NIÐURSTÖÐUR .....	5
Verndun og rannsókn minja á skráningarsvæðinu .....	5
HEIMILDASKRÁ .....	7
VIÐAUKI.....	8

## MYNDIR OG TÖFLUR

Mynd 1. Minjastaðir við Eyri.....	8
Mynd 2. Minjastaðir við Bjarnarstaði. ....	9
Mynd 3. Bæjarstæði Voga.....	10
Mynd 4. Minjastaðir við Laufskálaeyri.....	11
Mynd 5. Minjastaðir við Reykjarfjörð.....	12
Mynd 6. Minjastaðir í Hrótey.....	13
Mynd 7. Lega og útlit rústa og annarra minja í Hrótey.....	14

## INNGANGUR

Hér birtist viðbótarskýrsla deiliskráningar vegna Vatnsfjarðarveggar í Ísafjarðarsýslu. Upphafleg skýrsla var unnin árið 2000 og gefin út af Fornleifastofnun Íslands (Ragnar Edvardsson 2000). Í þeirri skýrslu var allt svæðið frá Eyri í Ísafirði að Skálavík í Mjóafirði svæðisskráð og voru 126 minjar svæðisskráðar á 7 jörðum. Við vettvangsvinnu við þá skýrslu voru endanlegar tillögur fyrir vegstæðið ekki tilbúnar og því var búist við því að síðar yrði nauðsynlegt að skoða einhver svæði nánar. Við vettvangsvinnuna fundust svo 12 minjar sem voru í eða við fyrirhugað vegstæði.

Nokkrar breytingar höfðu orðið á vegstæðinu frá því sem gengið var út frá í skýrslunni frá 2000. Í Ísafirði er lagt til að vegurinn liggji eftir Reykjanesi og að Reykjarfjörður verði þveraður milli Laufskálaeyrar og Seleyrar. Mjóifjörður verði þveraður þar sem Hrótey liggur í miðjum firðinum. Aðrar minniháttar breytingar höfðu orðið á vegstæðinu og voru þær breytingar í flestum tilfellum til að sneiða hjá náttúru- og fornminjum.

Í þessari skýrslu birtast einungis fornleifaskrár yfir minjar sem fundust eftir skráninguna árið 2000 og látið nægja að vísa í skýrsluna frá 2000 er minnst er á aðrar minjar. Svæðinu er öllu skipt í nokkur minni svæði og verður fjallað sérstaklega um hvert svæði fyrir sig. Í þessari skýrslu birtast minjakort yfir allt svæðið og eru allar minjar sem eru í og við vegstæðið á þessum kortum. Í lok skýrslunnar verður fjallað um tillögur um verndun og rannsóknir á þeim minjum sem eru í mestri hættu vegna framkvæmdanna.

## FORNLEIFAR Í ÍSAFIRÐI OG MJÓAFIRÐI

Vegagerðin lagði til 4 tillögur um vegagerð frá botni Ísafjarðar og að Hörtná í mynni Mjóafjarðar. Fyrsti kosturinn var óbreytt ástand (0 kostur), annar var jarðgöng (leið 1), þriðji var vegur um Eyrarfjall (leið 2) og sá fjórði var þverun Mjóafjarðar (leið 3). Af þessum fjórum möguleikum var leið 3 talinn besti kosturinn.

Svæðið á milli Mjóafjarðar og Ísafjarðar er án nokkurs vafa einn sögufrægasti staður Íslands. Á miðju svæðinu er jörðin Vatnsfjörður sem kemur oft fyrir í fornum heimildum og er einn af mikilvægustu sögustöðum landsins. Mikilvægt er að allar framkvæmdir á svæðinu taki mið af þessari staðreynd bæði þannig að verndun fornminja verði tryggð og að svæðið njóti góðs af framkvæmdum.

### Eyri að Vogum í Ísafirði

Áætlað er að framkvæmdir hefjist sunnan við bæjarstæði Eyrar. Frá stöð 3500 og að 7500 fylgir nýi vegurinn gamla vegstæðinu sem er framhá bæjarstæði Eyrar að bæjarstæði Bjarnastaða.

Bærinn Eyri stóð á eyri eins og nafnið gefur til kynna, sem skagar út í Ísafjörð. Bærinn er alveg horfinn og það eina sem minnir á staðsetningu hans er lítill bæjarhóll í u.þ.b. 50 metra sunnanmegin við vegstæðið. Á þessu svæði eru sýnilegar 3 rústir í yfirborði; stekkur eða kví rétt norðan við vegstæðið, rúst af útihúsi 20 metra sunnan við vegstæðið og steinhlaðinn rétt 112 metra frá rétt við sjóinn. Þessar minjar eru ekki í hættu vegna framkvæmdanna.

Milli stöðva 5500 og 6000 er rúst af byrgi sem er í u.þ.b. 23 metra fjarlægð frá vegstæðinu. Byrgið er steinhlaðið og myndar bergangur nyrðri vegg rústarinnar (Ragnar Edvardsson 2000).

Frá stöð 7500 og að stöð 9900 er áætlað að breyta vegstæðinu þannig að flytja það niður að sjávarmáli. Á þessu svæði fer veglínan framhjá bæjarstæði Bjarnastaða. Engin búskapur er nú á Bjarnastöðum en steinsteypt íbúðarhús og nokkur útihús standa enn á bæjarstæðinu.

Nokkrir minjastaðir eru á þessu svæði. Við stöð 7900 er rúst af rétt sem stendur u.þ.b. 18 metra frá vegstæðinu. Réttin er grjóthlaðin og myndar klettaveggur nyrðri vegg hennar.

Á bæjarstæði Bjarnastaða eru 11 minjastaðir nálægt vegstæðinu. Sex þeirra eru í meira en 60 metra fjarlægð frá veginum og þar af leiðandi í engri hættu. Norðan við stöð 9000 eru tvö uppistandandi útihús en ákveðin líkindi eru að undir þeim gætu leynst eldri minjar og eru þessi útihús í u.þ.b. 20 – 40 metra fjarlægð frá vegstæðinu. Við stöð 9300 eru þrjár minjar, grjóthlaðið naust á tanga við sjóinn 40 metra suðaustan við veginn, grjóthlaðinn stekkur eða kvíar og ferhyrnd óþekkt rúst. Þessar tvær rústir standa þétt við hvor aðra í u.þ.b. 15 metra frá vegstæðinu (Ragnar Edvardsson 2000).

Frá stöð 10000 að stöð 11300 stóð áður bærinn Vogar, vestan við vegstæðið. Engar minjar sjást í yfirborði en fullvíst er að talsverðar minjar kæmu í ljós ef grafið væri á svæðinu.

### **Vogar að Laufskálaeyri í Reykjarfirði**

Frá Vogum og að Svansvík fylgir nýi vegurinn gamla vegstæðinu og eru engar fornminjar í hættu á því svæði. Við stöð 14500 og að 14900 er áætlað að færa vegstæðið í 40 metra austur frá gamla vegstæðinu og þar með færa það nær bæjarstæði Svansvíkur. Engar heimildir fundust um minjar á þessu svæði en ekki er hægt að útiloka að minjar leynist þar undir sverði (Ragnar Edvardsson 2000).

Frá stöð 15000 og að stöð 16000 fylgir veglínan svo gamla vegstæðinu. Frá stöð 16000 er svo um tvær leiðir að velja; önnur um botn Reykjarfjarðar en hin eftir Reykjanesi og yfir Reykjarfjörð á milli Laufskálaeyrar og Seleyrar.

Ef leiðin um Reykjanes verður valin verður lagður nýr vegur eftir öllu nesinu. Þessum vegi er áætlaður staður á berghrygg sem liggur norður/suður eftir nesinu vestanmegin. Engar fornminjar eru sýnilegar á þessum slóðum og er ólíklegt að einhverjar komi í ljós við framkvæmdir. Einnig er áætlað að byggja veg frá vegstæðinu að Reykjanesskóla sem er yst á nesinu en þar liggur nú vegslóði að sorpsvæði. Sá vegur liggur framhjá nokkrum mannvirkjum frá 20. öld en ekki sást til nokkurra fornminja við það vegstæði.

Við þverun Reykjarfjarðar er einn minjastaður í hættu vegna framkvæmdanna. Yst á Laufskálaeyrinni er landamerkjavarða og er fyrirséð að framkvæmdirnar eyðileggi hana.

Leiðin um botn Reykjarfjarðar liggur að mestu leiti í gamla vegstæðinu. Við bæjarstæði Reykjarfjarðar verður breyting á vegstæðinu og það fært u.þ.b. 16 metra í austur eða niður að sjávarmáli. Milli stöðva 19500 og 20000 er steinhlaðin rétt í u.þ.b. 40 metra frá fyrirhuguðu vegstæði. Við stöð 20000 er svo líklegur minjastaður í u.þ.b. 30 metra frá vegstæðinu. Engar heimildir fundust um þennan stað en gróður og útlit hans benda til að hér sé um rúst að ræða en það er alsendis óvíst (Ragnar Edvardsson 2000).

### **Laufskálaeyri að Hörtná í Mjóafirði**

Frá stöð 21000 og að stöð 24000 sem er í botni Vatnsfjarðar fylgir nýja vegstæðið gamla vegstæðinu að mestu leiti. Einn minjastaður er á þessu svæði og er það naust í 40 metra frá vegstæðinu utarlega á Sveinhúsanesi. Naustið er grjóthlaðið og heimildir benda til þess að það sé byggt um miðja 20. öld (Ragnar Edvardsson 2000).

Frá botni Vatnsfjarðar og að Skálavík í Mjóafirði voru lagðar tvær tillögur um vegstæði. Sú fyrir var að vegurinn fylgdi að mestu leiti gamla vegstæðinu fyrir Vatnsfjarðarnesið og sú síðari að nýtt vegstæði yrði byggt yfir Vatnsfjarðarháls.

Vegstæðið um Vatnsfjarðarnes fylgir gamla vegstæðinu og á því svæði fundust engir minjastaðir sem voru í hættu vegna vegaframkvæmda.

Í botni Vatnsfjarðar við stöð 24000 og að stöð 28500 er áætlað að leggja nýjan veg yfir Vatnsfjarðarháls. Þessi vegur fylgir afleggjaranum frá Þjóðveginum inn Vatnsfjarðardalinn að stöð 25700. Þar beygir vegurinn í suðvestur yfir Vatnsfjarðarháls. Við vettvangsathugun á þessu svæði fundust engar fornminjar enda er náttúra svæðisins þannig gerð að ekki má búast við fornminjum á þessu svæði.

Áætlað er að Mjóifjörður verði þveraður um Hrótey frá stöð 29500 að stöð 3000. Í Hrótey eru 3 rústir sem ekki er getið í heimildum. Sú fyrsta er austanmegin á eyinni, við sjávarmál í u.þ.b. 20 metra frá vegstæðinu. Sú rúst er að öllum líkindum frá fyrri hluta 20. aldar. Önnur rústin er svo til fyrir miðju eyjarinnar og liggur hún í vegstæðinu. Þessi rúst er vel gróin og mótar fyrir tveim hólfum og það nyrðra nokkuð stærra. Rústin er 10 \* 5 metrar að ummáli. Myndast hefur lítill rústahóll í kringum rústina og gróður og annað umhverfi bendir til þess að hún sé nokkuð gömul, jafnvel 200 ára. Þriðja rústin er í norðvesturátt frá rúst nr. 2 og er hún einnig í vegstæðinu. Rústin er 5 \* 5 metrar að ummáli og er hún vel gróin. Líklegt er að hún sé frá svipuðum tíma og rúst nr. 1. Í Hrótey hefur einnig torf verið skorið því um alla eyjuna eru tjarnir sem eru greinileg merki um torfristu. Tjarnirnar eru misjafnlega vel grónar sem bendir til þess að torfristan sé frá mismunandi tímum.

## Malarnám

Á allnokkrum stöðum er áætlað að vinna mól í veginn. Allir þessir staðir voru athugaðir sérstaklega til að kanna hvort að minjastaðir væru í hættu vegna malarnáms. Engir minjastaðir eru í hættu vegna malarnáms. Flestir malarnámsstaðirnir eru fjarri bæjarstæðum en þó nokkrir eru þó svo nálægt að ganga verður úr skugga um að námuvinnslan fari ekki útfyrir fyrirhuguð mörk.

## NIÐURSTÖÐUR

Við svæðisskráningu og vettvangsvinnu árið 2000 voru 126 minjastaðir skráðir á 7 jörðum og voru 12 minjar skráðar við eða á tilvonandi vegstæði (Ragnar Edvardsson 2000). Við vettvangsvinnu árið 2002 bættust svo við 8 staðir og heildarfjöldi minja á svæðinu er 134. Fjöldi minja sem eru í eða við vegstæðið eru nú 20 minjar. Af þeim eru 4 sem munu eyðileggjast eða skemmast af völdum vegagerðarinnar.

Við framkvæmdir á leið 2, ef hún verður fyrir valinu, mun hin forna leið á milli Ísafjarðar og Mjóafjarðar verða fyrir skemmdum á því svæði þar sem hún kemur niður í Mjóafjörð.

Við framkvæmdir á leið 3 mun ein landamerkjavarða og tvær rústir í Hrótey verða eyðilagðar.

## Verndun og rannsókn minja á skráningarsvæðinu

Allt svæðið á milli Ísafjarðar og Mjóafjarðar er án nokkurs vafa eitt af sögufrægari svæðum landsins. Á miðju svæðinu er bærinn Vatnsfjörður sem hefur sögulegt gildi á borð við Hóla, Skálholt og aðra sögufræga staði landsins. Nauðsynlegt er því að gera sér grein fyrir því að Vatnsfjörður hefur menningarlegt gildi bæði í innlendum og erlendum skilningi. Vatnsfjörður

er auðlind sem hægt er að nýta sér við kynningu á menningarverðmætum í ferðamannaíðnaði bæði innlendis og erlendis. Vestfirðir hafa hingað til orðið verulega útundan hvað varðar kynningu á menningarsögulegum verðmætum. Þessi atriði veða þungt þegar að ákvarða þarf hvað leið er hentugust um svæðið. Mikilvægt er að við val á vegstæði um svæðið er að Vatnsfjörður verði ekki tekin úr alfaraleið svo að ekki tapist auðlind sem annars er hægt að nýta svæðinu til framdráttar.

Leið 2 um Eyrarfjall tekur Vatnsfjörð úr alfaraleið og af þeim sökum er ólíklegt að ferðamenn á leið til Ísafjarðar muni leggja á sig þann krók sem þarf til að fara til Vatnsfjarðar.

Leið 3 hinsvegar setur Vatnsfjörð í beint samband við samgöngur á leiðinni milli Ísafjarðar og Hólmavíkur. Fleiri ferðalangar munu fara um svæðið og þannig hafa að öllum líkindum jákvæð áhrif á ferðamannaíðnað á svæðinu. Yst á Reykjanesi er Reykjanesskóli sem yfir sumartímam er notaður sem hótél. Vegaframkvæmdir á því svæði mun gera hótelið mun aðgengilegra fyrir ferðamenn og auka líkurnar á því að ferðamenn staldri við á svæðinu.

Sextán minjar eru nálægt vegastæðinu og þar af leiðandi í hættu vegna framkvæmda á svæðinu. Mikilvægt er að áður en að kemur að framkvæmdum að þessar minjar verði vel merktar svo að komist verði hjá óþarfa skemmdum á þeim. Einnig er mikilvægt að bæjarstæði þeirra bæja sem næst eru vegastæðinu og engar minjar sjást á yfirborði, eins og bæjarstæði Voga og Bjarnastaða, verði vel merktir svo að framkvæmdaraðilar valdi ekki skemmdum vegna þekkingarskorts.

Óhjákvæmilegt er að þrír staðir verði eyðilagðir, varðan á Laufskálaeyri og tvær rústir í Hrótey. Ástæða þess er að ógerningur er fyrir vegagerðina að færa til vegstæðið á þessum stöðu.

Áður en að kemur að framkvæmdum verður að framkvæma fornleifarannsóknir á þessum stöðum. Lagt er til að varðan á Laufskálaeyri sé mæld upp, teiknuð, staðsett með hnitum og ljósmynduð. Mikilvægt er að rústirnar í Hrótey séu kannaðar með fornleifauppgrefti til að kanna aldur þeirra og eðli.

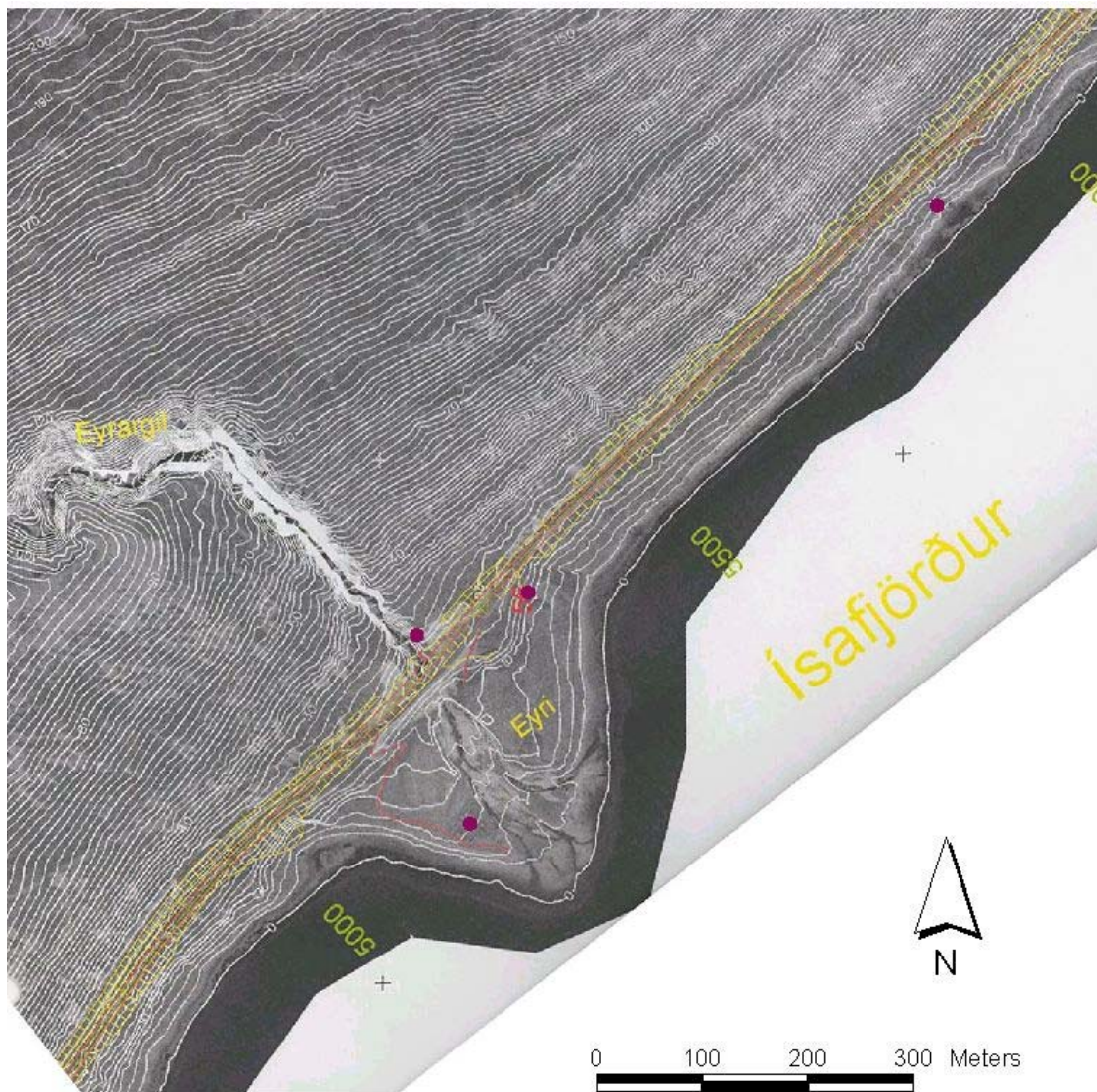
## HEIMILDASKRÁ

Árni Magnússon, Páll Vídalín, *Jarðabók*, VII.bindi, Kaupmannahöfn 1940.

*Diplomatarium Islandicum*, I-XVI, Kaupmannahöfn 1857-1972.

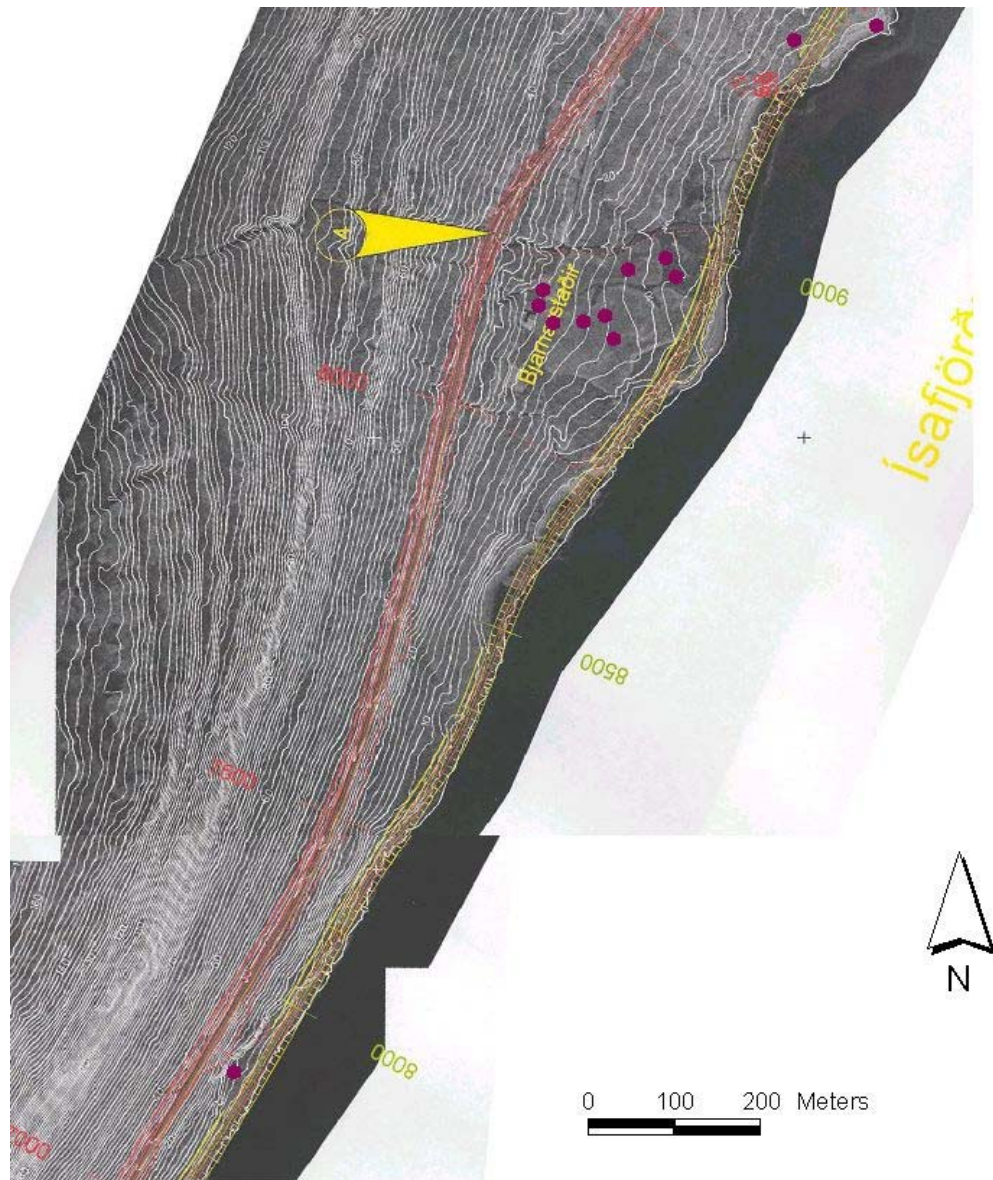
Ragnar Edvardsson, *Deiliskráning vegna Vatnsfjarðarveggar í Ísafjarðarsýslu*, Fornleifastofnun Íslands, FS107-9921, Reykjavík 2000.

## VIÐAUKI

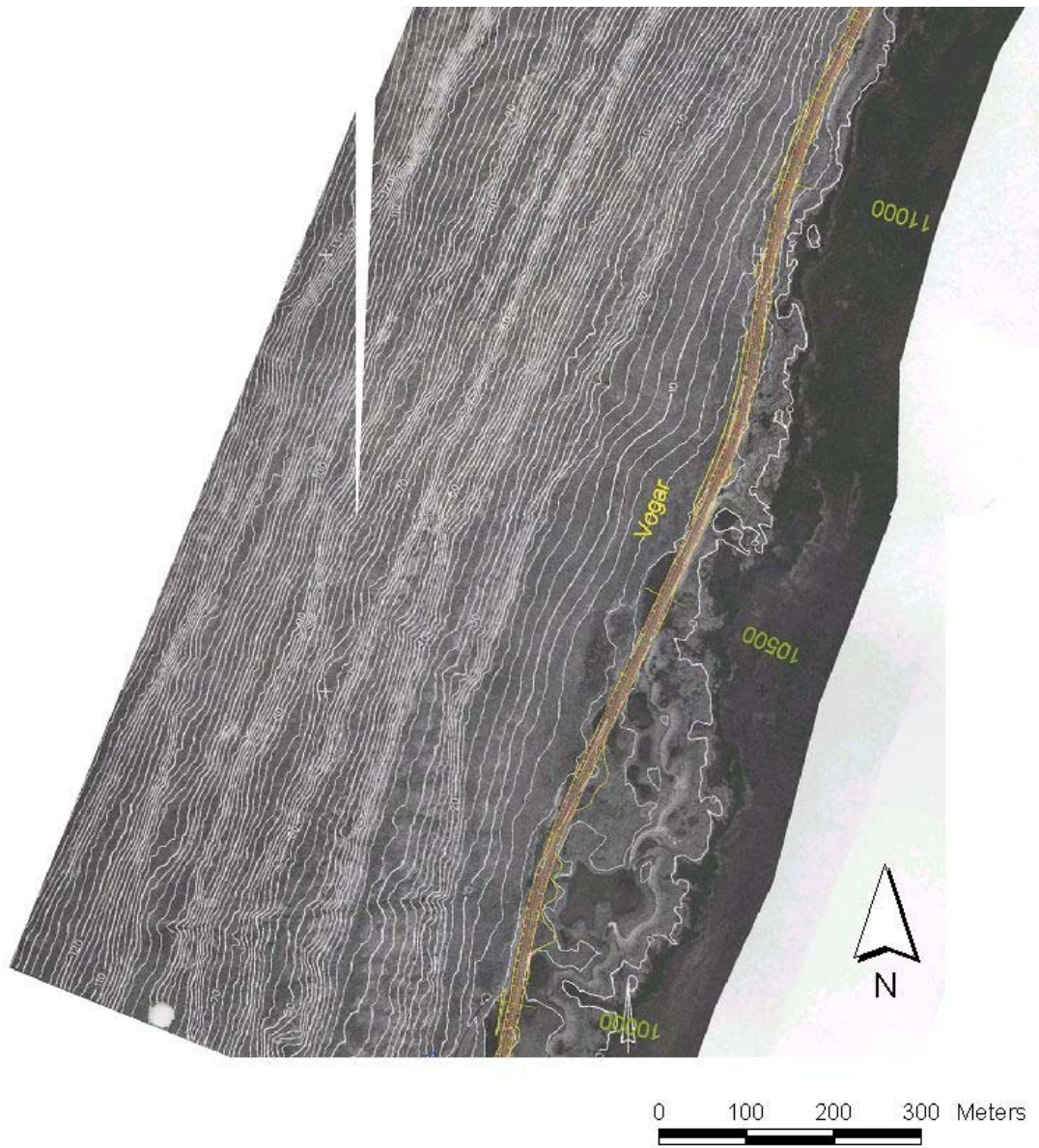


Mynd 1. Minjastaðir við Eyri.

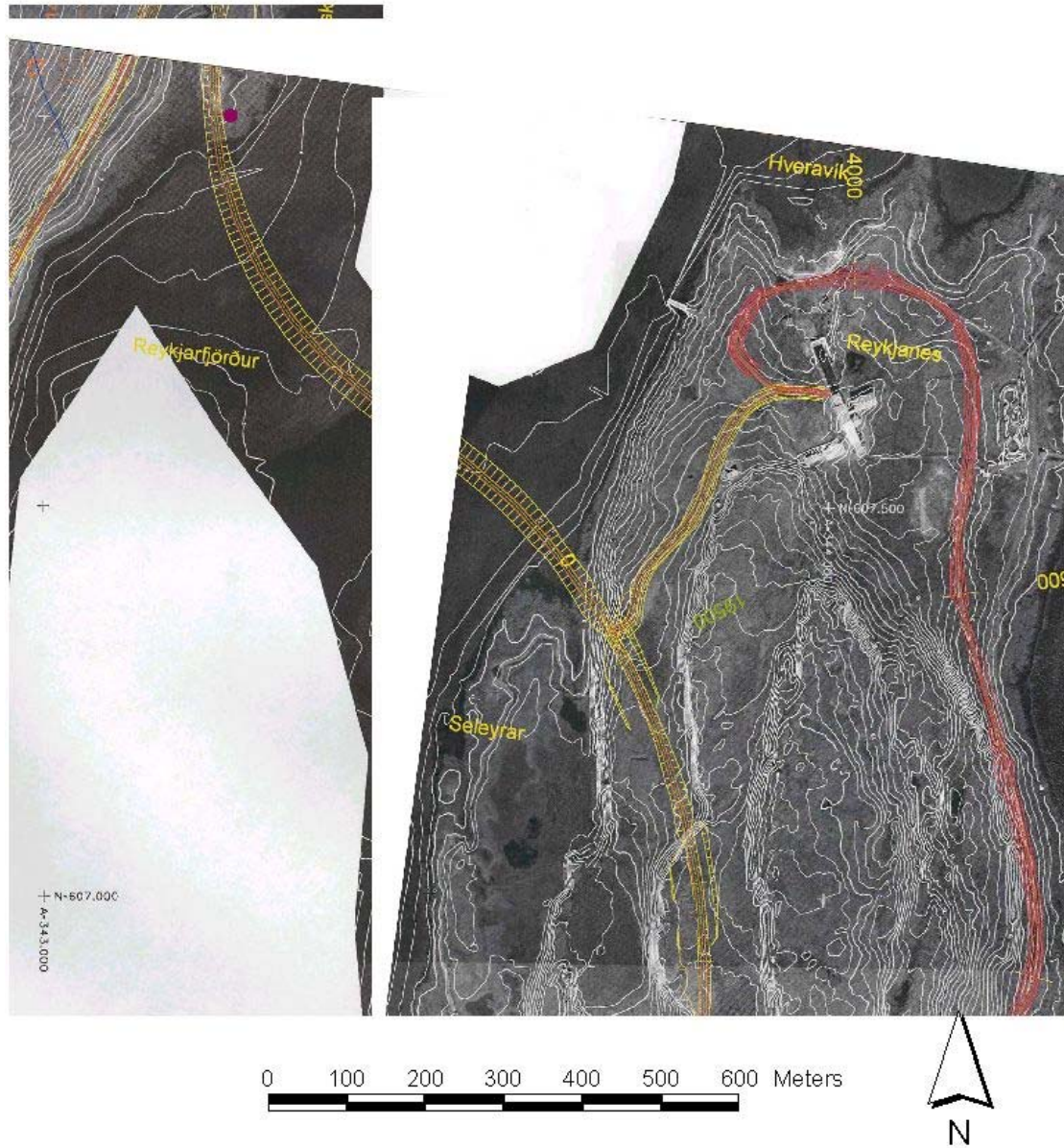




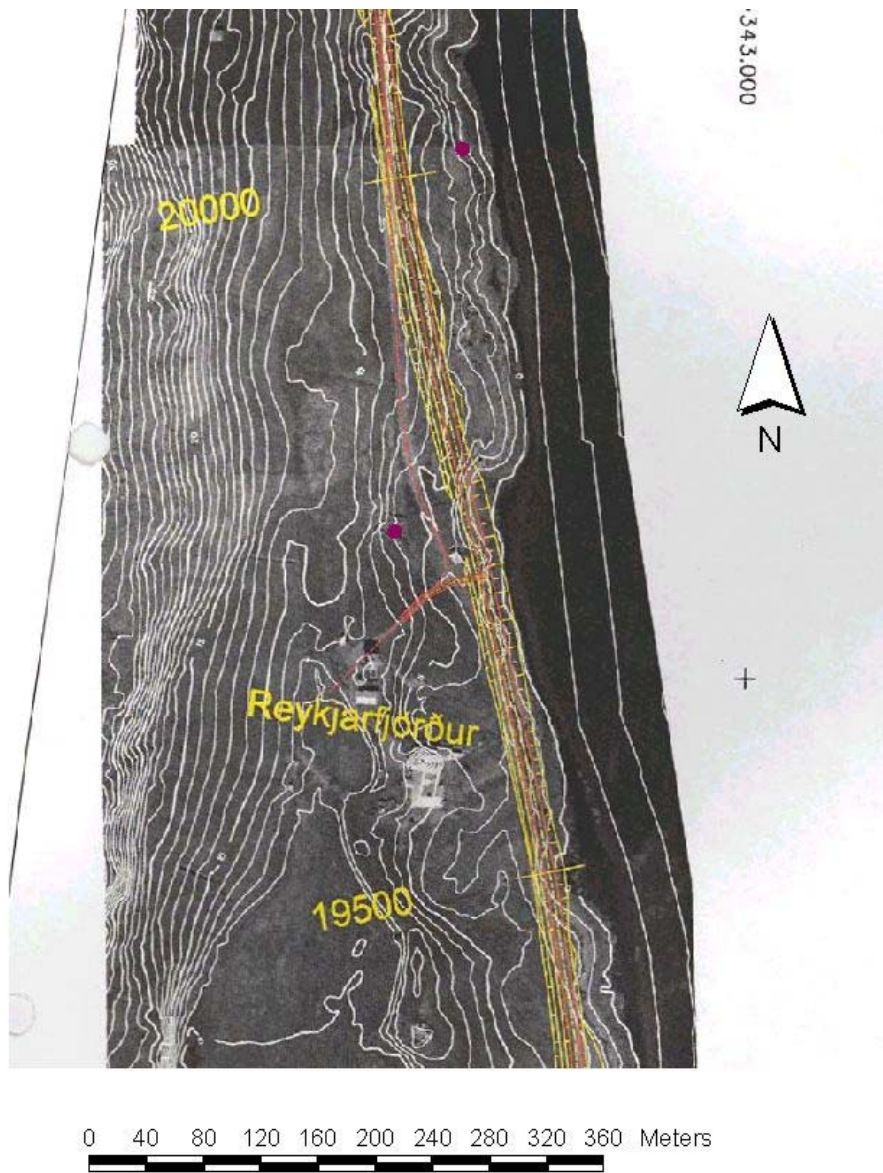
Mynd 2. Minjastaðir við Bjarnarstaði.



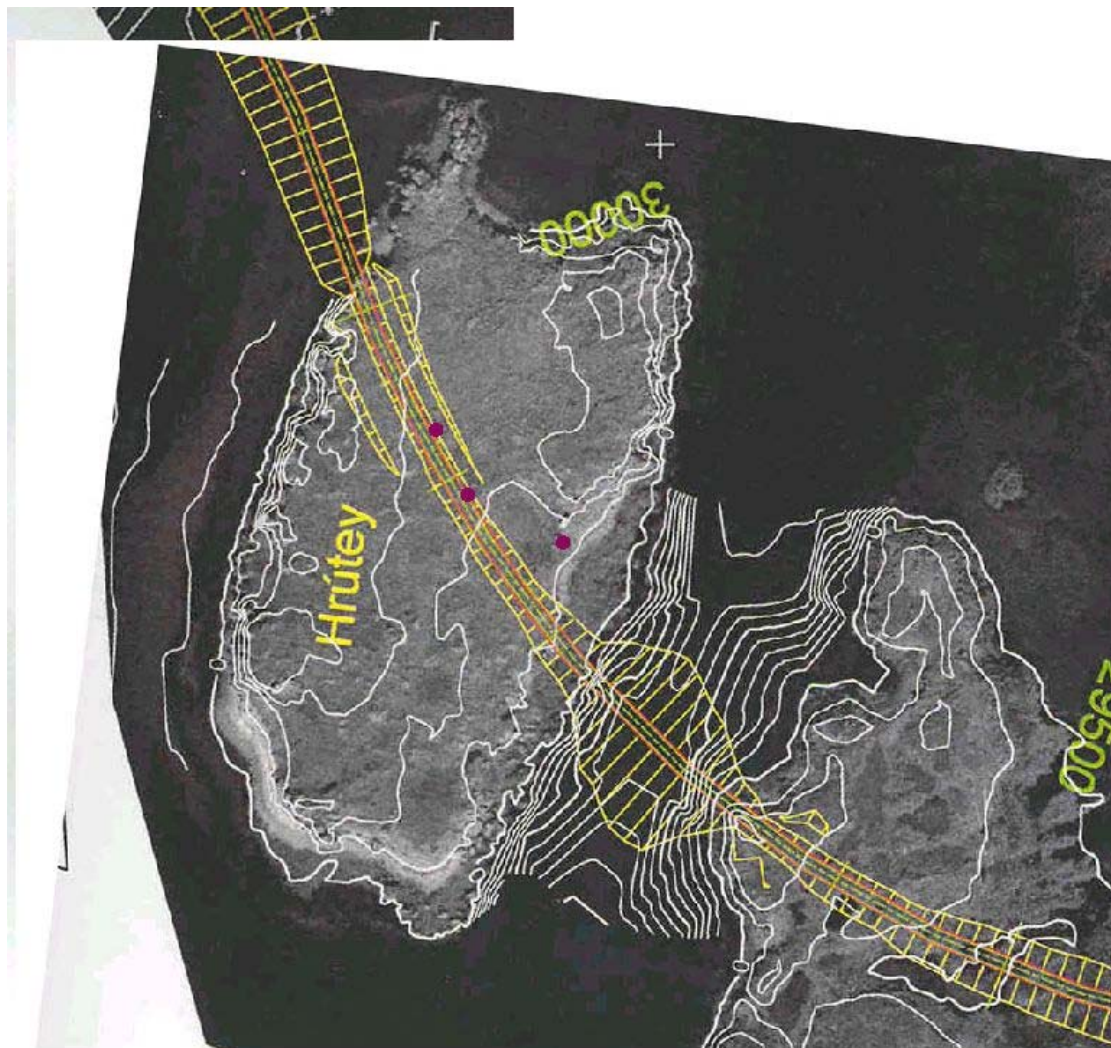
Mynd 3. Bæjarstæði Voga.



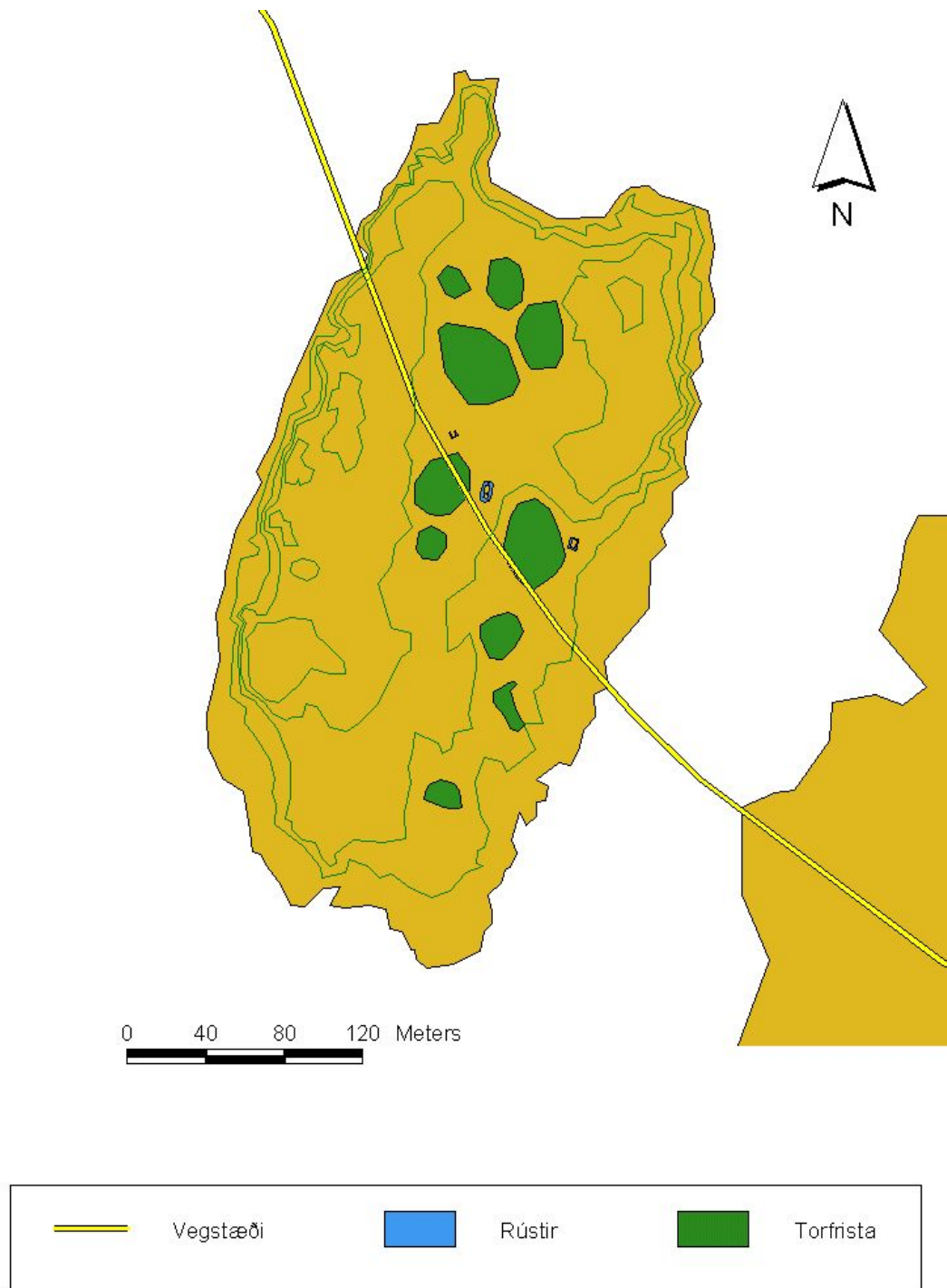
Mynd 4. Minjastaðir við Laufskálaeyri.



Mynd 5. Minjastaðir við Reykjarfjörð.



Mynd 6. Minjastaðir í Hrótey.



Mynd 7. Lega og útlit rústa og annarra minja í Hrótey.