

Fornleifaskráning vegna deiliskipulags við Skrúð á Núpi í Dýrafirði

Unnið fyrir Skjólsgóga

Ragnar Edvardsson
Caroline Paulsen

September 2007
NV nr. 14-07

1. Inngangur	3
2. Markmið og aðferðir.....	3
3. Skrá yfir fornleifar.....	4
4. Niðurstöður.....	5
5. Kort	6
6. Heimildaskrá	7

1. Inngangur

Að ósk Sæmundar Kr. Þorvaldssonar hjá Skjólaskógum tók Fornleifadeild Náttúrustofu Vestfjarða að sér að skrá fornleifar við Skrúð á Núpi í Dýrafirði vegna tilvonandi framkvæmda á svæðinu. Markmið framkvæmdanna er að tryggja varðveislu Skrúðs og tryggja sem best aðkomu og þjónustu við gesti.

Framkvæmdarsvæðið er u.þ.b. 200 x 400 metra svæði í kringum Skrúð og að auki lagfæringar á vegslóða suðvestan megin og bygging bílastæðis suðvestan við Skrúð.

Fornleifaskráning fór fram í september 2007 og var gengið um allt framkvæmdarsvæðið. Ragnar Edvardsson deildarstjóri Fornleifadeildar Náttúrustofu Vestfjarða og Caroline Paulsen fornleifafræðingur sáu um skráningu minjastaða. Heimildamaður var Sæmundur Kr Þorvaldsson.

2. Markmið og aðferðir

Tilgangur fornleifaskráninga

Í Þjóðminjalögum nr. 107/2001 segir að lögin eigi að tryggja eftir föngum verndun menningar sögulegra minja í eigin umhverfi og að íslenskum menningararfi verði skilað óspillt til komandi kynslóða. Eins eiga lögin að auðvelda aðgang að minjunum, kynna þær þjóðinni og greiða fyrir rannsóknum. Þá er fornleifaskráning bundin skipulagsgerð skv. lögnum, en í 11. gr. segir: „Skylt er að fornleifaskráning fari fram áður en gengið er frá svæðisskipulagi, aðalskipulagi eða deiliskipulagi eða endurskoðun þess og skal sá sem ber ábyrgð á skipulagsgerð í samræmi við skipulagslög standa straum af kostnaði við skráninguna.“

Í 9. grein laganna eru fornleifar skilgreindar sem: „hvers kyns leifar fornra mannvirkja og annarra staðbundinna minja sem menn hafa gert eða mannaverk eru á, svo sem:

- a) búsetulandslag, byggðaleifar, bæjarstæði og bæjarleifar ásamt tilheyrandi mannvirkjum og öskuhaugum, húsaleifar hvers kyns, svo sem kirkna, bænahúsa, klaustra og búða, leifar af verbúðum, naustum, verslunarstöðum og byggðaleifar í hellum og skútum;
- b) vinnustaðir þar sem aflað var fanga, svo sem leifar af seljum, verstöðvum, bólum, mógrofum, kolagrofum og rauðablæstri;
- c) gömul tún- og akurgerði, áveitumannvirki og leifar eftir veiðar til sjávar og sveita;
- d) gamlir vegir, stíflur, brýr, vatnsvöð, varir, hafnir og bátalægi, slippir, ferjustaðir, kláfar, vörður og vitar og önnur vega- og siglingamerki ásamt kennileitum þeirra;
- e) virki og skansar og önnur varnarmannvirki;
- f) gamlir þingstaðir, meintir hörgar, hof og vé, brunnar, uppsprettur, álagablettir og aðrir staðir og kennileiti sem tengjast siðum, venjum, þjóðtrú eða þjóðsagnahefð;
- g) áletranir, myndir eða önnur verksummerki af manna völdum í hellum eða skútum, á klettum, klöppum eða jarðföstum steinum og minningarmörk í kirkjugörðum;
- h) haugar, dysjar og aðrir greftrunarstaðir úr heiðnum eða kristnum sið;
- i) skipsflök eða hlutar úr þeim.

Minjar 100 ára og eldri teljast til fornleifa, en heimilt er þó að friðlýsa yngri minjar, sbr. 11. gr.“

Í 10. grein Þjóðminjalaga segir enn fremur: „Fornleifum má enginn, hvorki landeigandi, ábúandi né nokkur annar, spilla, granda né breyta, ekki heldur hylja þær, laga né aflaga né úr stað flytja nema með leyfi Fornleifaverndar ríkisins.“

Þetta á við um allar fornleifar, óháð sérstakri friðlýsingu. Friðhelgi fornleifa er ekki háð því að þær séu þekktar eða hafi verið skráðar. Sú skylda hvílir á sveitarfélögum eða framkvæmdaaðilum að gera Fornleifavernd ríkisins viðvart ef fyrirsjáanlegt er að minjar spillist vegna hvers konar framkvæmda eða breytttrar landnotkunar (sjá 12.gr.). Ef óþekktar fornleifar koma í ljós við jarðrask skal sá sem fyrir því stendur stöðva framkvæmdir á staðnum og þar til ákvörðun Fornleifaverndar ríkisins liggur fyrir varðandi hvort eða með hvaða skilyrðum framkvæmdin getur haldið áfram (sjá 13.gr.).

Eitt af markmiðum fornleifaskráningar er að koma í veg fyrir að minjar verði fyrir skemmdum af gáleysi eða nauðsynjalausu. Fornleifaskráning nýtist við minjavörslu þegar ákveða á verndun á einstökum minjastöðum. Eins kemur hún að miklum notum vegna fyrirhugaðra framkvæmda. Þá er hægt að taka tillit til minjanna við skipulagsgerð og nýta þær í rannsókn eða kynningarskyni. Með fornleifaskráningu má einnig stórlega minnka líkur á að fornleifar komi óvænt í ljós við framkvæmdir sem gæti leitt til tafa á viðkomandi verki.

Aðferðafræði

Þar sem hér er um að ræða skráningu á minjastöðum vegna tilvonandi framkvæmda á afmörkuðu svæði er hér ekki um heildarskráningu allra minjastaða í landi Núps. Leitað var heimilda um minjastaði í rituðum heimildum, s.s. örnefnaskrá, jarðabókum, o.s.frv., einnig var gengið um allt svæðið í leit að óþekktum minjastöðum. Í skránni hér fyrir neðan eru eingöngu þeir minjastaðir taldir upp sem eru í og við tilvonandi framkvæmdarsvæði.

Allir minjastaðir voru staðsettir með GPS staðsetningartæki, ljósmyndaðir og mældir upp. Í öllum tilfellum var það látið nægja að stika ummál minjastaðanna og þar af leiðandi er ekki um nákvæma uppmælingu að ræða.

3. Skrá yfir fornleifar

Hver sýsla hefur skammstafað heiti og hver jörð hefur tvö númer í fornleifaskránni. Númerin eru komin úr annars vegar landsskrá Fasteignamats ríkisins (d. Núpar: 140975) og hins vegar eins og það kemur fyrir í Jarðatal Johnsens frá 1847 (d. Núpar: 57). Síðan fær hver minjastaður raðnúmer í skránni (d. ÍS-140975-057:001). Sé jörð með landsnúmer en ekki númer í Jarðatali Johnsens, flokkast allar fornleifar á jörðinni undir landsnúmer jarðarinnar og númer þeirrar jarðar er fornleifarnar tilheyrðu við ritun jarðatalsins.

ÍS-140975-057 Núpar

“Jörð í Mýrarhreppi, næst utan við Núpsá, Læk og Klukkuland. Þetta er með þekktari höfuðbólum á Vestfjörðum og var með mörgum hjáleigum kring um sig, kirkja var þar fyrir 1200 og jörðin er víða nefnd bæði við kaup og sölur, til er merkjalýsing frá 1368.” (Örnefnaskrá Núps)

ÍS-18159-057:001 Tóft Útihús 65°55'43.3N 23°34'26.2V

Staðhættir. Tóftin stendur u.þ.b. 60 metra svo til beint vestur af Skrúðnum. Rústin er í brekku og lítur út fyrir að norður hlið hennar sé byggð inn í brekkuna.

Minjalýsing. Rústin er skeifulaga, 3 x 8 metrar að stærð og er hún opin í syðri endann. Veggir rústarinnar eru útflattir og grónir.

Hættumat. Hætta vegna framkvæmda.

ÍS-18159-057:002 Tóft Útihús 65°55'44.7N 23°34'25.2V

Staðhættir. Tóftin stendur u.þ.b. 40 metra vestur af Skrúðnum, u.þ.b. 43 metra í norðaustur af rúst 1. Eins og rúst 1 er hún í brekku og lítur út fyrir að norður hlið hennar sé byggð inn í brekkuna.

Minjalýsing. Rústin er ferhyrnd, 9 x 6 metrar að stærð og er hún opin í syðri endann. Rústin er tvíhólfa og er norður hólfið stærra en það syðra. Veggir rústarinnar eru útflattir og grónir.

Hættumat. Hætta vegna framkvæmda.

ÍS-18159-057:002 Garðlag Túngarður 65°55'43.2N 23°34'19.4V

Staðhættir. Garðurinn er beint suður af Skrúðnum og liggur í suðurátt. Garðurinn hverfur undir Skrúðinn og er skemmdur af vegslóða sem liggur sunnan við Skrúðinn.

Minjalýsing. Garðurinn er ógreinilegur og er eingöngu hægt að rekja hann frá Skrúðnum og í u.þ.b. 20 metra í suðurátt. Garðurinn er grjóthlaðinn og u.þ.b. 1 meter að breidd.

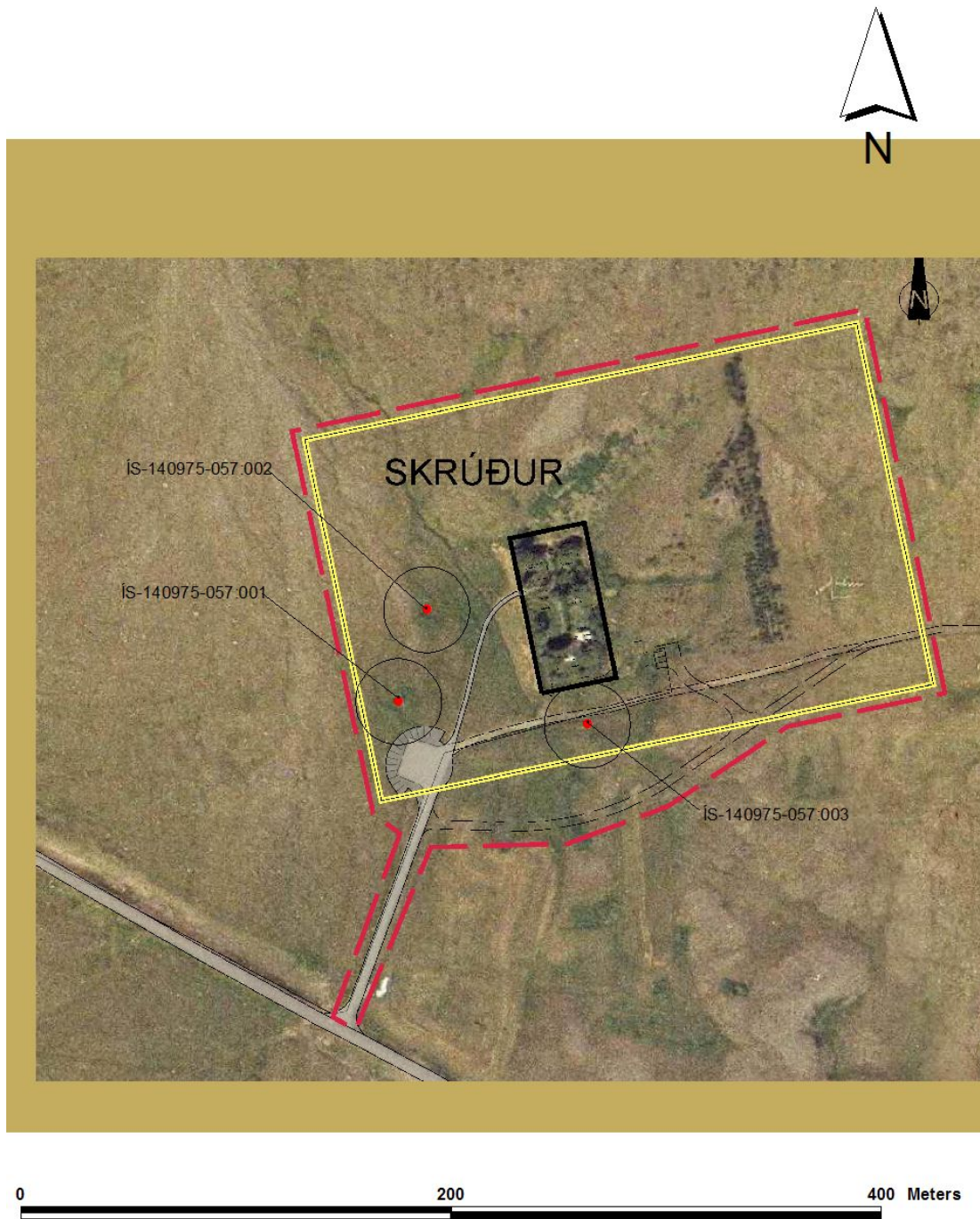
Hættumat. Hætta vegna framkvæmda.

4. Niðurstöður

Við vettvangskönnun fundust 3 minjastaðir innan tilvonandi framkvæmdarsvæðis, tvær tóftir útihúsa og einn túngarður. Engir minjastaðir fundust fyrir utan framkvæmdarsvæðið, þó að gengið væri í yfir 100 metra í allar áttir frá svæðinu. Tóftirnar eru vel grónar og útflattar og af því má draga þá ályktun að þær séu yfir 100 ára gamlar. Sömuleiðis er garðurinn vel gróinn og ógreinilegur og því líklega einnig eldri en 100 ára. Allar minjarnar eru innan tilvonandi framkvæmdarsvæðis og eru því í hættu vegna framkvæmdanna.

Mikilvægt er að minjarnar verði merktar áður en að framkvæmdum kemur og að allar framkvæmdir, plöntun trjáa, byggingarframkvæmdir, o.s.frv., verði í 20 metra fjarlægð frá ystu mörkum minjanna.

5. Kort



Kort 1. Minjastaðir við Skrúð (ath. hringir hafa verið dregnir í 20 m hring um minjastaðina).

6. Heimildaskrá

Árni Magnússon og Páll Vídalín, *Jarðabók Árna Magnússonar og Páls Vídalíns. VII. bindi*. Hið íslenska fræðafjelag, Kaupmannahöfn. Sögufélagið, Reykjavík: Ljósprentuð útgáfa 1984.

Diplomatarium Islandicum, Íslenzkt fornbréfasafn. 8. bindi. 1261-1521. Hið íslenska bókmenntafjelag, Reykjavík, 1906-13.

Diplomatarium Islandicum. Íslenzkt fornbréfasafn. 9. bindi. 1262-1536. Hið íslenska bókmenntafjelag, Reykjavík, 1909-13.

Diplomatarium Islandicum. Íslenzkt fornbréfasafn. 12. bindi. 1200-1554. Hið íslenska bókmenntafjelag, Reykjavík, 1923-32

J. Johnsen, *Jarðatal á Íslandi, með brauðalýsingum, fólkstölu í hreppum og prestaköllum, ágripi úr búnaðartöflum 1835-1845, og skýrslum um sölu þjóðjarða á landinu*. Kaupmannahöfn, 1847

Sóknarlýsingar Vestfjarða. 2. Ísafjarðar- og Strandasýslur. Samband vestfirzakra áththagafélaga. Reykjavík, 1952.

Sturlunga saga. 2. bindi. Hrafns saga Sveinbjarnarsonar hins sérstaka. Örnólfur Thorsson, ritstj. Svart á hvítu. Reykjavík, 1988.

Þjóðminjalög nr. 107, 31. maí 2001.

Óprentaðar Heimildir

Örnefnaskrá Sanda

Örnefnaskrá Fremri Hvestu.