


# Fornleifakönnun vegna endurbóta og lagningu bundins slitlags á Grafningsvegi efri



Margrét Hrönn Hallmundsdóttir

NV nr.12-18  
Maí 2018

 <b>NÁTTÚRUSTOFA VESTFJARÐA</b>		<b>Dagsetning mán/ár:</b> Maí 2018
		<b>Dreifing:</b> <input type="checkbox"/> Opin <input type="checkbox"/> Lokuð til: <input checked="" type="checkbox"/> Háð leyfi verkkaupa
<b>Skýrsla nr:</b> NV nr. 12-18	<b>Verknúmer:</b> 514	
<b>Heiti skýrslu:</b> Fornleifakönnun vegna endurbóta og lagningu bundins slitlags á Grafningsvegi efri.		<b>Blaðsíður:</b> 15
		<b>Upplag:</b> 10
<b>Höfundur:</b> Margrét Hallmundsdóttir Hrönn		<b>Fjöldi korta:</b>
		<b>Gerð skýrslu/Verkstig:</b> Drög
<b>Verkefnisstjóri:</b> Margrét Hrönn Hallmundsdóttir		<b>Unnið fyrir:</b> Vegagerðina
<b>Lykilorð íslensk:</b> Fornleifaskráning, Vegagerð		<b>Lykilorð ensk:</b>
<b>Undirskrift verkefnastjóra:</b>		<b>Yfirfarið af:</b> HBA

**EFNISYFIRLIT**

<b>INNGANGUR</b> .....	4
<b>MARKMIÐ OG AÐFERÐIR</b> .....	4
Tilgangur fornleifaskráninga.....	4
<b>AÐFERÐAFRÆÐI</b> .....	5
<b>SKRÁ YFIR FORNLEIFAR Á DEILISKIPULAGSSVÆÐI</b> .....	5
Hagavík.....	6
Saga.....	6
Fornleifar.....	6
Ölfusvatn.....	11
Saga.....	11
Fornleifar.....	12
<b>UMRÆÐUR</b> .....	14
<b>HEIMILDASKRÁ</b> .....	15
<b>KORT</b> .....	16

## INNGANGUR

Að beiðni Vegagerðarinnar á Selfossi gerði fornleifadeild Náttúrustofu Vestfjarða fornleifarannsókn á 11 km vegkafla Grafningsvegar efri (360-02). Fyrirhugaðar eru endurbætur á núverandi vegstæði og lagning bundins slitlags. Þar sem fornleifaskráning hefur þegar farið fram á svæðinu<sup>1</sup> voru aðeins skráðar þær minjar sem teljast í hættu vegna fyrirhugaðra framkvæmda við breytingar á veginum. Ekki þótti ástæða til að mæla inn minjar sem voru í skjóli bak við þykkann greniskóg í landi Hagavíkur þó þær væru innan 50 m frá veglínu enda engin hættu á að þær minjar skemmist þar sem fara þyrfti í umtalsvert skógarhögg á friðuðum trjám til að ná til þeirra minja. Á öðrum stöðum að frátöldum minjum innan skógsins var miðað við 50 m frá miðlínu vegar. Fornleifaskráning á vettvangi fór fram þann 24. apríl 2018 og var unnin af Margréti Hallmundsdóttur fornleifafræðingi sem jafnframt sá um úrvinnslu og skýrsluskrif.

## MARKMIÐ OG AÐFERÐIR

### Tilgangur fornleifaskráninga

Í lögum um menningarminjar nr. 80 frá 29. júní 2012 segir að lögin eigi að tryggja eftir föngum verndun menningarsögulegra minja í eigin umhverfi og að íslenskum menningararfi verði skilað óspilltum til komandi kynslóða. Eins eiga lögin að auðvelda aðgang að minjunum, kynna þær þjóðinni og greiða fyrir rannsóknum. Þá er fornleifaskráning bundin skipulagsgerð skv. lögnum, en í 16. gr. segir: „Skylt er að fornleifaskráning fari fram áður en gengið er frá svæðisskipulagi, aðalskipulagi eða deiliskipulagi eða endurskoðun þess og skal sá sem ber ábyrgð á skipulagsgerð í samræmi við skipulagslög standa straum af kostnaði við skráninguna.“

Í 3. grein laganna eru fornleifar skilgreindar sem: „Fornleifar teljast hvers kyns mannvistarleifar, á landi, í jörðu, í jökli, sjó eða vatni, sem menn hafa gert eða mannaverk eru á og eru 100 ára og eldri, svo sem:

búsetulandslag, skrudgarðar og kirkjugarðar, byggðaleifar, bæjarstæði og bæjarleifar ásamt tilheyrandi leifum mannvirkja og öskuhauga, húsaleifar hvers kyns, svo sem leifar kirkna, bænhúsa, klaustra, þingstaða og búða, leifar af verbúðum, naustum og verslunarstöðum og byggðaleifar í hellum og skútum, vinnustaðir þar sem aflað var fanga, svo sem leifar af seljum, verstöðvum, bólum, mógröfum, kolagröfum og rauðablæstri, tún- og akurgerði, leifar rétta, áveitumannvirki og aðrar ræktunarmínjar, svo og leifar eftir veiðar til sjávar og sveita, vegir og götur, leifar af stíflum, leifar af brúm og öðrum samgöngumannvirkjum, vöð, varir, leifar hafnarmannvirkja og bátalægi, slippir, ferjustaðir, kláfar, vörður og önnur vega- og siglingamerki ásamt kennileitum þeirra, virki og skansar og leifar af öðrum varnarmannvirkjum, þingstaðir, meintir hörgar, hof og vé, brunnar, uppsprettur, álagablettir og aðrir staðir og kennileiti sem tengjast siðum, venjum, þjóðtrú eða þjóðsagnahefð, áletranir, myndir eða önnur verksummerki af manna völdum í hellum eða skútum, á klettum,

<sup>1</sup> *Fornleifar í Grafningi. Orri Vésteinsson, Sædís Gunnarsdóttir, Fornleifastofnun Íslands FS069-98181. Reykjavík 1998*

---

klöppum eða jarðföstum steinum og minningarmörk í kirkjugörðum, haugar, dysjar og aðrir greftrunarstaðir úr heiðnum eða kristnum sið, skipsflök eða hlutar þeirra. Fornminjar njóta friðunar nema annað sé ákveðið af Minjastofnun Íslands.“

Í 21. grein laga um menningarminjar segir: „fornleifum, sbr. 3. mgr. 3. gr., jafnt þeim sem eru friðlýstar sem þjóðminjar og þeim sem njóta friðunar í krafti aldurs, má enginn, hvorki landeigandi, ábúandi, framkvæmdaraðili né nokkur annar, spilla, granda eða breyta, hylja, laga, aflaga eða flytja úr stað nema með leyfi Minjastofnunar Íslands.“

Þetta á við um allar fornleifar, óháð sérstakri friðlýsingu. Friðhelgi fornleifa er ekki háð því að þær séu þekktar eða hafi verið skráðar. Sú skylda hvílir á sveitarfélögum eða framkvæmdaaðilum að gera Minjastofnun Íslands viðvart ef fyrisjáanlegt er að minjar spillist vegna hvers konar framkvæmda eða breyttrar landnotkunar (sjá 12 gr.). „Ef fornminjar sem áður voru ókunnar finnast við framkvæmd verks skal sá sem fyrir því stendur stöðva framkvæmd án tafar. Skal Minjastofnun Íslands láta framkvæma vettvangskönnun umsvifalaust svo skera megi úr um eðli og umfang fundarins. Stofnuninni er skylt að ákveða svo fljótt sem auðið er hvort verki megi fram halda og með hvaða skilmálum. Óheimilt er að halda framkvæmdum áfram nema með skriflegu leyfi Minjastofnunar Íslands (24 gr.).“

Eitt af markmiðum fornleifaskráningar er að koma í veg fyrir að minjar verði fyrir skemmdum af gáleysi eða nauðsynjalausu. Fornleifaskráning nýtist við minjavörslu þegar ákveða á verndun á einstökum minjastöðum. Eins kemur hún að miklum notum vegna fyrirhugaðra framkvæmda. Þá er hægt að taka tillit til minjanna við skipulagsgerð og nýta þær í rannsókna eða kynningarskyni. Með fornleifaskráningu má einnig stórlega minnka líkur á að fornleifar komi óvænt í ljós við framkvæmdir sem gæti leitt til tafa á viðkomandi verki.

## AÐFERÐAFRÆÐI

Aðferðafræði rannsóknarinnar byggir fyrst og fremst á fornleifaskráningu á vettvangi en að auki var farið yfir helstu heimildir um jarðirnar, s.s. örnefnaskrár, túnakort, jarðabækur og annað sem getur gefið vísbendingar um fornminjar. Allir skráðir minjastaðir voru skráðir og voru teknir staðsetningarpunktar á hverjum stað með Trimble pro uppmælitæki. Minjastöðunum var lýst og ljósmyndir teknar af hverjum stað.

## SKRÁ YFIR FORNLEIFAR Á DEILISKIPULAGSSVÆÐI

Númerin eru fengin frá kortasjá Minjastofnunar Íslands. Hvert verkefni er afmarkað og hlýtur sérstakt númer sem í þessu tilfelli er númerið **1938**. Sjá má afmörkun þess svæðis sem skráð var inn á kortasjá Minjastofnunar <https://www.map.is/minjastofnun/>. Hver fornleif hlýtur síðan hlaupandanúmer dæmi: *verkefnanúmer 1938-1*.

## Hagavík

### Saga

Jörðin kemur fyrst fram í Harðarsögu þar segir: „Högni hét maðr [auðugr] ok bjó í Hagavík, skammt frá Ölfusvatni“<sup>2</sup> og ekki ólíklegt að byggð hafi verið í Hagavík strax á 10. öld. Hagavík hefur líklega farið í eyði á 13. öld því í máldaga frá 1200 er kirkjan á Ölfusvatni talin eiga hluta í Hagavíkurlandi<sup>3</sup> sem hefur þá þá verið byggt en árið 1397 er kirkjan á Ölfusvatni talin eiga helming heimalandsins.<sup>4</sup> Líklegast er að Hagavík hafi lagst í eyði og jörðin sameinuð Ölfusvatnslandi. Rök fyrir þessu eru þau að árið 1500 er aðeins einn bær auk Ölfusvatns byggður en það var jörðin Nesjar og árið 1570 eru aðeins tveir bæir í sókninni, Nesjar og Krókur.<sup>5</sup> Í Jarðabók Árna og Páls segir að Hagavík hafi um langan aldur verið hjáleiga frá Ölfusvatni og segir að það sé gamalt býli.<sup>6</sup>

### Fornleifar

#### 1938-1

**Eldra númer:** Ár-476-001

**Sérheiti:** Hagavík

**Hlutverk:** Býli

**Tegund:** Bæjarhóll

**Staðsetning:** N 394460 A 404470

**Staðhættir:** Þingvallavegur 360 liggur alveg við Þingvallavatn við bæinn Hagavík og síðan upp brekku en í þessari brekku stóð bærinn Hagavík.



*Mynd 1. Bæjarhóll Hagavíkur. Vegurinn liggur yfir bæjarhólinn.*

Þegar vegurinn var lagður á sínum tíma var hann lagður beint yfir bæjarhólinn. Í örnefnaskrá fyrir Hagavík segir: „Hagavíkurbærinn stóð upp af norðvesturhorni Hagavíkur austan við þjóðveginn sem nú er. Þar er nú sléttað yfir og sést ekki móta fyrir tóftum.“

**Minjalýsing:** Beggja vegna vegar má greina að rústir eru undir sverði þó ekki sé hægt að gera sér vel grein fyrir hleðslum enda hefur bæjarhóllinn verðið sléttaður. Mæld voru inn tvö svæði beggja vegna

<sup>2</sup> Íslensk Fornrit XIII: 13

<sup>3</sup> DI 1 :270

<sup>4</sup> DI IV: 94-95

<sup>5</sup> DI VII :47, DI XV:644

<sup>6</sup> Jarðabók Árna og Páls II: 379

við veginn þar sem líklegt er að leifar síðasta bæjarins séu rétt undir sverði og má finna fyrir grjóti rétt undir grasi.



*Mynd 2. Hagavíkurbærinn þegar enn var búið á jörðinni. Myndin er úr einkasafni.*

## 1938-2

**Hlutverk:** Rétt

**Tegund:** Hleðsla

**Staðsetning:** N 394406 A 404452

**Staðhættir:** Um 30 metra austur af þjóðvegi og 34 m suðaustur af svæðinu þar sem bærinn stóð er hlaðin rétt eða nátthagi. Réttin er inn í þéttum greniskógi sem er mjög gamall og eru trén sem eru um 20 m há á góðri leið með að skemma réttina með rôtarkerfi sínu.



*Mynd 3. Réttin er að hluta innan í stórum skógi.*

**Minjalýsing:** Réttin er 13 m á breidd og 14 m á lengd og er hæst um 50 cm á hæð. Hleðslur eru grónar á sumum stöðum en ógrónar á öðrum. Tré eru inn í réttinni sem og utan við hana.

**Hættumat:** Enginn hættu vegna veglagningar. Mikil hættu vegna trjágróðurs.

### 1938-3

**Eldra númer:** Ár-476:003

**Hlutverk:** Fjárhús

**Tegund:** Rúst

**Staðsetning:** N 394446 A 404303

**Staðhættir:** Um 3 metra frá veginum og um 130 m suðsuðaustur af bæjarhólnum er rúst af útihúsi.

**Minjalýsing:** Rústin er líklega af fjárhúsi og stendur á sléttu túni alveg við veginn. Rústin er afgirt innan túnsins. Rústin er tvö hólfa og standa veggir mjög heillegir, hlaðin garði er dyr á milli hólfa á austara hólfinu. Hleðslur eru hæstar um 1,2 m.



*Mynd 4. Fjárhús sem staðið hefur í túnjaðri. Mikilvægt er að merkja rústina vel þegar unnið verður við veginn.*

### 1938-4

**Hlutverk:** Óþekkt/Heytóft?

**Tegund:** Þúst

**Staðsetning:** N 394440 A 404316

**Staðhættir:** Rétt norðvestur af fjárhústóftinni er þúst sem mögulega er heytóft frá fjárhúsinu.

**Minjalýsing:** Þústin er 10 x 3 m að stærð og grasivaxin.



**1938-5****Eldra númer:** Ár-476:019**Hlutverk:** Túngarður**Tegund:** Garðlag**Staðsetning:** N 394403 A 404496, N 394420 A 404273**Staðhættir:** Tveir hlutar af túngarði Hagavíkur eru enn greinanlegir.

**Minjalýsing:** Annar hluti túngarðsins er 25 m suðvestur af fjárhúsinu [1938-3] og liggur í norðaustur suðvestur og er um 50 m á lengd og 1 m á breidd og er gróinn. Hinn greinanlegi partur túngarðsins er ofan við bæjarhólinn og nær frá vegi vestanmegin og upp hæð, á þeim hluta er hann 44 m á lengd og sé aðeins í hleðslur þar. Aðrir hlutar túngarðsins eru horfnir vegna skógræktar en gríðarlega mikið af grenitrjám var plantað rétt innan við túngarð og hafa þau skemmt hann.



*Mynd 5. Tveir hlutar eru enn sjáanlegir af túngarðinum og er þetta annar þeirra.*

**1938-6****Sérheiti:** Hellisskúti**Hlutverk:** Rétt**Tegund:** Hleðsla**Staðsetning:** N 394401 A 404565

**Staðhættir:** Um 105 m norður af bæjarhólnum þar sem vegurinn liggur yfir hálsinn er fast við veginn til austurs, stór klettur. Við þennan klett er hleðsla og hefur þetta verið rétt og skjól fyrir fé. Í örnefnaskrá segir „norðan undir berginu [Hellisberg] er hellisskúti, sem var hafður fyrir fjárhús.“<sup>7</sup>



*Mynd 6. Hellisskúti sem notaður var sem fjárhús.*

<sup>7</sup> Örnefnaskrá Hagavíkur

**Minjalýsing:** Réttin er ekki stór, hún er 5 m á lengd og 4 m á breidd og eru hleðslur hæstar um 40 cm. Kletturinn myndar annan gafli réttarinnar og hefur verið hentugt að geyma fé þarna vegna þess skjóls sem hann veitir. Hleðslur eru að mestu hrundar.

**1938-7**

**Eldra númer:** Ár-476:020

**Hlutverk:** Túngarður

**Tegund:** Garðlag

**Staðsetning:** N 394399 A 404598

**Staðhættir:** Um 127 metrum norðar en bæjarhóllinn er lítið tún. Í örnefnaskrá segir „fyrir norðan bæinn milli Bæjarkletts og Bæjarháls, er nátthagi þar voru kvíaærnar hafðar um nætur.“ Á túnakorti sést þessi nátthagi vel en hann er ílangur frekar stór túnblettur norðan við bæinn. Þarna má greina garðlag sem hefur náð utan um nátthagann.

**Minjalýsing:** Greina má garðlagið fyrst austanmegin við veginn þar sem hann liggur upp Bæjarhálsinn og er hann alveg við veginn, svo liggur hann í austur og tekur beygju til suðurs. Garðurinn er um 40 cm á hæð og um 60 cm á breidd og sést í hleðslugrjóti í honum á stöku stað en að mestu er hann yfirgróinn. Garðurinn er alls um 60 m að lengd. Mikið af gróðri og trjám hylja garðinn.



Mynd 7. Garðurinn er illgreinanlegur undir trjágróðri.

**1938-8****Hlutverk:** Óþekkt/ útihús ?**Tegund:** Rústabunga**Staðsetning:** N 391692 A 403862

**Staðhættir:** Um 460 m frá gatnamótum Þingvallavegar og heimkeyrslu heim að Nesjavöllum norðan vegar er stórt fjárhús undir þaki sem notað er sem áningastaður fyrir hesta. Beint á móti þessu húsi sunnanmegin við veginn er þúst. Þústin er rétt við veginn.



*Mynd 8. Þúst við veginn sem gæti verið rústabunga.*

**Minjalýsing.** Þústin er grænni og grasivaxnari en umhverfið í kring, ekki sér í hleðslur en greina má hraungrýti á stöku stað. Þústin sést vel á loftmyndum og sker sig úr umhverfinu. Jarðstrengur hefur verið plægður eftir henni endilangri. Ef þarna hefur verið úthús er líklegt að hluti þess hafi lent undir veginum þegar hann var lagður á sínum tíma. Ef um rústahól er að ræða er aðeins lítill hluti hans eftir. Ummál rústabungunnar er 20x10 m.

## Ölfusvatn

### Saga

Ölfusvatns er getið í Harðarsögu og í Sturlungu. „Grímkell bjó fyrst suður að fjöllum skammt frá Ölfusvatni. Þar er nú kallað á Grímkelsstöðum og eru nú sauðahús... Hann færði bú sitt... til Ölfusvatns, því að honum þóttu þar betri landkostir“<sup>8</sup> er talin hafa búið fyrst á Grímkelsstöðum og flust síðar til innar jarðarinnar. Á Grímkelsstöðum eru og alla tíð verið stórbýli í Grafningi þar sem höfðingjar og valdamenn hafa búið. Það bjó árið 1243 Símon Kútur sem hafið verið fylgdarmaður Gissurar Þorvalssonar og hafði barist með honum í Örlygsstaðabardaga og í Reykholti við aftöku Snorra Sturlusonar.<sup>9</sup> Flest bendir til þess að Ölfusvatn hafi verið aðalbýlið á miðöldum í Grafningi þar hefur líklega verið kirkja frá kristnitöku. Í Jarðabók Árna og Páls segir „So segja menn hjer hafi að fornu kirkja

<sup>8</sup> Íslendingasögur og þættir II, 1987:1253

<sup>9</sup> Sturlunga 266-272

verið, sjást enn nú merki kirkjugarðs og leiða, og er þar nú skemmuhús, sem kirkjan skyldi staðið hafa. Enginn man hjer hafi tíðir fluttar verið“<sup>10</sup>.

## Fornleifar

1938-9

Eldra númer. Ár-475:012

Hlutverk: Beitarhús

Tegund: Rústir

Staðsetning: N 395729 A 403172

**Staðhættir:** Í örnefaskrá segir: „beggja megin við veginn rétt vestan við brúna á Ölfusvatnsá eru Kapladalir, Heimri- og Ytri Kapladalur. Í Ytri Kapladal er gömul rétt.“ Þrjár rústir eru í Ytri Kapladal og er hver þeirra skráð sér. Þetta voru sauðahús frá Ölfusvatni og voru rifin um 1920.



Mynd 9. Annað að tveimur beitarhúsum í Ytri Kapladal. Vegfylling hefur fært hluta rústarinnar á kaf.

**Minjalýsing:** Syðsta rústin er tvö hólfr og hefur vegfylling fallið yfir syðri vegg sem og inn í rústina. Dyr eru til norðurs á öðru hólfinu en til austurs á hinu. Rústin er 14x10 metrar og er veggjaþykkt hennar um 1-1/2 m. Hleðslur þessarar rústar eru um 60 cm. Sér vel í grjóthleðslur og líklega er um að ræða fjárhús með hlöðu til hliðar.

<sup>10</sup> Jarðabók Árna Magnússonar og Páls Vídalín 1981:378

**1938-10****Eldra númer.** Ár-475:012**Hlutverk:** Fjarrétt**Tegund:** Rétt**Staðsetning:** N 395692 A 403205**Staðhættir:** Um 36 m vestur af rúst [1938-9] er fjarrétt.

**Minjalýsing:** Réttin er grjóthlaðin og ógróin að mestu hún er 14x13 m að stærð og er óreglulega ferningslöguð og hefur verið opin til norðvesturs. Hleðslur eru um 30 cm og breidd veggja um 1 m.



Mynd 10. Réttin er til hægri á myndinni, framan við beitarhúsið.

**1938-11****Eldra númer.** Ár-475:012**Hlutverk:** Beitarhús**Tegund:** Rúst**Staðsetning:** N 395678 A 403217

**Staðhættir:** Í örnefaskrá segir: „beggja megin við veginn rétt vestan við brúna á Ölfusvatnsá eru Kapladalir, Heimri- og Ytri Kapladalur. Í Ytri Kapladal er gömul rétt.“ Þrjár rústir eru í Ytri Kapladal og er hver þeirra skráð sér. Þetta voru sauðahús frá Ölfusvatni og voru rifin um 1920.



Mynd 11. Beitarhús í Ytri Kapladal í landi Ölfusvatns.

**Minjalýsing** Vestasta húsið er ílangt og eitt hólf og er réttin [1938-10] fyrir framan húsið. Veggir rústarinnar eru heillegir og er húsið 10 m að lengd og 6 m á breidd. Veggir eru um 1 ½ m á breidd og hæð þeirra um 1,3 m.

## UMRÆÐUR

Alls voru 11 minjar skráðar nærri Grafningsvegi efri. Flestar þeirra voru við Hagavík, þrjár í landi Ölfusvatns og ein sem tilheyrir Nesjavöllum. Minjarnar sem voru í landi Ölfusvatns eru ekki í hættu nema ef vera kynni rúst [1938-9] en hluti hennar hefur lent undir vegfyllingum þegar vegurinn var gerður á sínum tíma og einhver hætta gæti verið á að við lagningu slitlags gæti meiri jarðvegur fallið á rústina þó er það alls ekki víst.

Þegar Grafningsvegur efri var lagður á sínum tíma var hann settur þvert yfir bæjarhól Hagavíkur og má segja að hann hafi verið lagður beint ofan á þar sem bærinn stóð síðast. Ekki eru greinilegar rústir á bæjarhólum en auðvelt er að sjá að beggja megin við veginn eru minjar undir sverði. Innan girðingar sem stendur við veginn þar sem hann liggur í fjöruborðinu er heilleg fjárhústóft [1938-3] Rústin er mjög nærri veginum og þarf að merkja hana og girða af áður en framkvæmdir hefjast. Tveir garðar hafa verið rofnir við veglagningu, annar er hluti túngarðs [1938-5] og hinn er garðlag [1938-7] sem var umhverfis nátthaga. Alveg við veginn þar sem hann liggur upp Bæjarháls ofan við bæjarhólinn er stór klettur og við þann klett er hleðsla þar sem fé var haft. Vegagerðin þyrfti að fjarlægja þennan klett til að gera veginn öruggari fyrir vegfarendur. Hleðslan við þennan klett er öll hrunin og minjagildi hennar ekki hátt [1938-6]. Að lokum var skráð þúst í landi Nesjavalla sem er alveg við veginn og ekki er vitað hvort um minjar sé að ræða en þústin er grónari en umhverfið og mun grösugri. Jarðstrengur hefur verið plægður eftir henni endilangri. Það er ljóst að minjar eru mjög nærri vegi á nokkrum stöðum. Mikilvægast er að mati skýrsluhöfundar að raski verið haldið í algjöru lámarki þar sem vegurinn liggur yfir bæjarhól Hagavíkur. Taka verður fram að Vegagerðin áformar ekki miklar breytingar á vegi heldur lagfæringar og lagningu slitlags. Með góðri samvinnu hlutaðeigandi eins og Vegagerðarinnar og minjavarðar Suðurlands ætti að vera hægt að vinna að þessum framkvæmdum með lágmarks áhrifum á minjar.

## HEIMILDASKRÁ

Árni Magnússon og Páll Vídalín. 1981. *Jarðabók Árna Magnússonar og Páls Vídalíns*. Annað bindi. [Árnessýsla.] Ljósprentuð útgáfa frumútgáfu bókarinnar frá 1918-1921, sem gefin var út í Kaupmannahöfn af Hinu íslenska fræðafjelagi. Reykjavík: Sögufélagið.

Diplomatarium Islandicum. Íslenskt fornbréfasafn, sem hefir inni að halda bréf og gjörninga, dóma og máldaga og aðrar skrár, er snerta Ísland eða íslenska menn. I. bindi (1893). Hið íslenska bókmenntafjelag, Kaupmannahöfn 1909- 1913. *Íslensk fornrit*, Rv 1933-.

Diplomatarium Islandicum. Íslenskt fornbréfasafn, sem hefir inni að halda bréf og gjörninga, dóma og máldaga og aðrar skrár, er snerta Ísland eða íslenska menn. IV. bindi (1896). Gefið út af hinu íslenska bókmenntafélagi, Kaupmannahöfn 1909-1913.

Diplomatarium Islandicum. Íslenskt fornbréfasafn, sem hefir inni að halda bréf og gjörninga, dóma og máldaga og aðrar skrár, er snerta Ísland eða íslenska menn. VII. bindi (1555-1562). Gefið út af hinu *Fornleifur í Grafningi*. Orri Vésteinsson, Sædís Gunnarsdóttir, *Fornleifastofnun Íslands FS069-98181*. Reykjavík 1998

Íslenska bókmenntafélagi, Reykjavík 1933-39.

Íslendingasögur og þættir II, 1987. Svart á hvítu. Reykjavík

Sturlunga saga I. 1988. Örnólfur Thorsson ritstj. Svart á hvítu, Reykjavík.

Örnefnaskrá Hagavíkur eftir Guðmund Jóhannesson. Örnefnastofnun

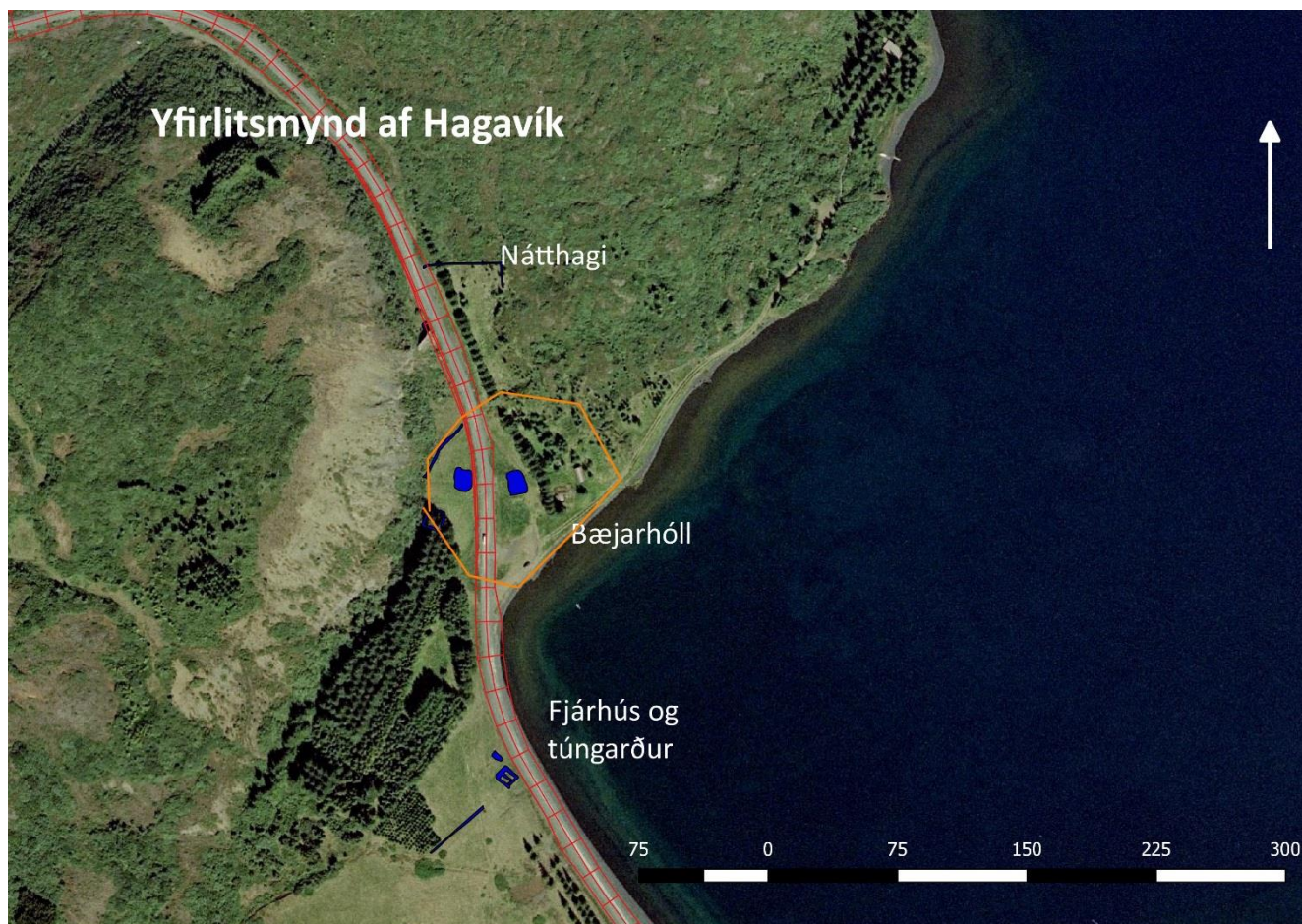
Örnefnaskrá Ölfusvatns. Guðmann Ólafsson skráði 1982. Örnefnastofnun.

Örnefnaskrá Ölfusvatns, Hagavíkur og Króks. Sveinn Benediktsson skráði eftir

Sæmundi Gíslasyni 1967. Örnefnastofnun.

## KORT

*Kort 1. kort sem sýnir staðsetningu minja við Hagavík*







*Kort 2. Bæjarhóll Hagavíkur [1938-1] eru þar sem bærinn stóð og hefur vegurinn verið lagður þvert yfir bæjarstæðið.*



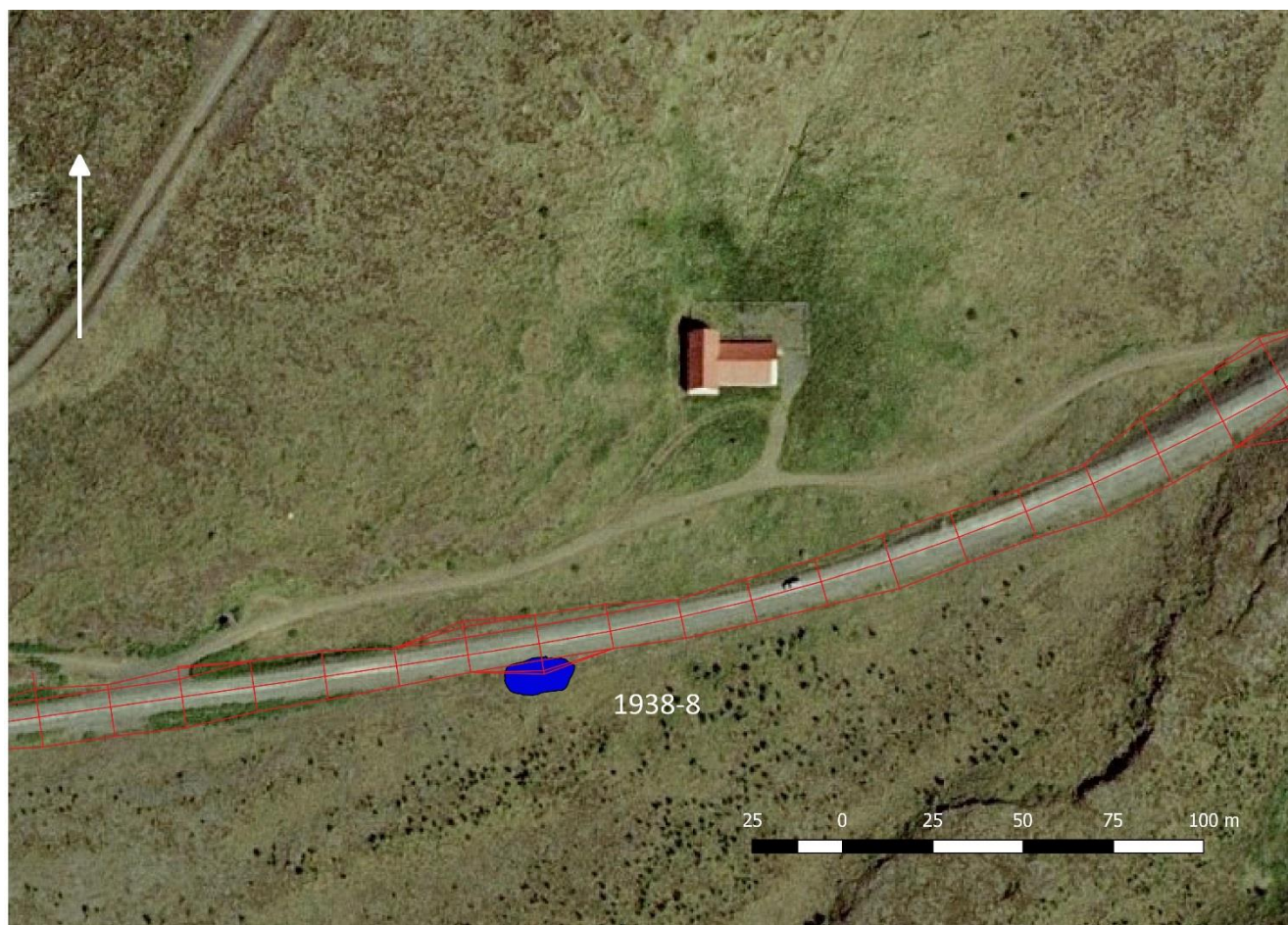
*Kort 3. Rétt ofna við bæjarhólinn er garðlag[1938-7] frá nátthagnum og lítill rétt[1938-6] við klett.*



*Kort 4. Fjárhús [1938-3] er nærri vegi og þarf að merkja á framkvæmdatíma.*



Kort 5. Minjar í landi Ölfusvatns. Þær eru ekki í mikilli hættu nema ef meiri vegfylling fellur ofan á [1938-9] við framkvæmdina



*Kort 6. Þúst [1938-8] mögulegur rústahóll við sunnan megin við vegin.*