

Fornleifaskráning vegna breytinga á deiliskipulagi við hafnarsvæðið á Bíldudal



Margrét Hrönn Hallmundsdóttir

NV nr. 17-18
Júní 2018

 NÁTTÚRUSTOFA VESTFJARÐA		Dagsetning mán/ár: Júní 2018
Skýrsla nr: NV nr. 17-18		Dreifing: <input type="checkbox"/> Opin <input type="checkbox"/> Lokuð til: <input type="checkbox"/> Háð leyfi verkkaupa
Verknúmer: 524		
Heiti skýrslu: Fornleifaskráning vegna breytinga á deiliskiplagi við hafnarsvæðið á Bíldudal		Blaðsíður: 19
Höfundur: Margrét Hrönn Hallmundsdóttir		Upplag: 5
		Fjöldi korta: 1
		Gerð skýrslu/Verkstig: Lokaskýrsla
Verkefnisstjóri:		Unnið fyrir: Arnarlax
ÚTDRÁTTUR Fornleifakönnun vegna breytinga á deiliskiplagi við hafnarsvæðið á Bíldudal.		
Lykilorð íslensk: Fornleifaskráning. Deiliskráning.		
Undirskrift verkefnastjóra: Margrét Hallmundsdóttir		Yfirfarið af: Nancy Bechtloff

EFNISYFIRLIT

ÚTDRÁTTUR.....	2
1. INNGANGUR.....	4
2. AÐFERÐAFRÆÐI.....	4
2.1 Tilgangur fornleifaskráninga.....	4
2.2 Aðferðasfræði.....	5
2.3 Skrá yfir fornleifar.....	5
3. FRAMKVÆMDARSVÆÐIÐ.....	6
3.1 Saga Litlaeyri á Bíldudal.....	6
4. FORNLEIFASKRÁNING.....	7
5. NIÐURSTAÐA.....	16
6. HEIMILDASKRÁ.....	17
7. VIÐHENGI 1.....	18

1. INNGANGUR

Að beiðni Guðmundar Valgeirs Magnússonar hjá Arnarlax hf. gerði fornleifadeild Náttúrustofu Vestfjarða fornleifakönnun á deiliskipulagsreit sem nær yfir sjö lóðir á hafnarsvæðinu á Bíldudal. Svæðið afmarkast af Tjarnarbraut í austri, Strandgötu í suðri, Skrímslasetrinu til norðurs og Hafnarbraut í vestri. Stærð svæðisins er 1.5 ha. Engar minjar eru sjáanlegar á yfirborði svæðisins en þar standa tvö hús sem eru friðlýst, það er kirkjan á Bíldudal og gamli barnaskólinn. Auk þess standa fjórar aðrar byggingar innan svæðisins en það er frystihús þar sem framkvæmdir eru fyrirhugaðar. Framkvæmdir eru því fyrirhugaðar þar sem röskun hefur þegar orðið. Húsin sem standa á svæðinu eru steinsteypt íbúðarhús, slökkvistöð og gamla kaupfélagshúsið.

2. AÐFERÐAFRÆÐI

Lagnaleiðin var könnuð út frá kortum þar sem strengur hafði verið teiknaður og var kannað svæði sem var 15 m sitt hvoru megin við þar sem strengurinn er áætlaður. Notast var við Trimble Juno 5 uppmælingatæki.

2.1 Tilgangur fornleifaskráninga

Í lögum um menningarminjar nr. 80 29. júní 2012 segir að lögin eigi að tryggja eftir fönnum verndun menningarsögulegra minja í eigin umhverfi og að íslenskum menningararfi verði skilað óspilltum til komandi kynslóða. Eins eiga lögin að auðvelda aðgang að minjunum, kynna þær þjóðinni og greiða fyrir rannsóknum. Þá er fornleifaskráning bundin skipulagsgerð skv. lögnum, en í 16. gr. segir: „Skylt er að fornleifaskráning fari fram áður en gengið er frá svæðisskipulagi, aðalskipulagi eða deiliskipulagi eða endurskoðun þess og skal sá sem ber ábyrgð á skipulagsgerð í samræmi við skipulagslög standa straum af kostnaði við skráninguna.“

Í 3. grein laganna eru fornleifar skilgreindar sem: „Fornleifar teljast hvers kyns mannvistarleifar, á landi, í jörðu, í jökli, sjó eða vatni, sem menn hafa gert eða mannaverk eru á og eru 100 ára og eldri, svo sem:

búsetulandslag, skrudgarðar og kirkjugarðar, byggðaleifar, bæjarstæði og bæjarleifar ásamt tilheyrandi leifum mannvirkja og öskuhauga, húsaleifar hvers kyns, svo sem leifar kirkna, bænhúsa, klaustra, þingstaða og búða, leifar af verbúðum, naustum og verslunarstöðum og byggðaleifar í hellum og skútum, vinnustaðir þar sem aflað var fanga, svo sem leifar af seljum, verstöðvum, bólum, mógröfum, kolagröfum og rauðablæstri, tún- og akurgerði, leifar rétta, áveitumannvirki og aðrar ræktunarminjar, svo og leifar eftir veiðar til sjávar og sveita, vegir og götur, leifar af stíflum, leifar af brúm og öðrum samgöngumannvirkjum, vöð, varir, leifar hafnarmannvirkja og bátalægi, slippir, ferjustaðir, kláfar, vörður og önnur vega- og siglingamerki ásamt kennileitum þeirra, virki og skansar og leifar af öðrum varnarmannvirkjum, þingstaðir, meintir hörgar, hof og vé, brunnar, uppsprettur, álagablettir og aðrir staðir og kennileiti sem tengjast siðum, venjum, þjóðtrú eða þjóðsagnahefð, áletranir, myndir eða önnur verksummerki af manna völdum í hellum

eða skútum, á klettum, klöppum eða jarðföstum steinum og minningarmörk í kirkjugörðum, haugar, dysjar og aðrir greftrunarstaðir úr heiðnum eða kristnum sið, skipsflök eða hlutar þeirra.

Fornminjar njóta friðunar nema annað sé ákveðið af Minjastofnun Íslands.

Í 21. grein laga um menningarminjar segir: „fornleifum, sbr. 3. mgr. 3. gr., jafnt þeim sem eru friðlýstar sem þjóðminjar og þeim sem njóta friðunar í krafti aldurs, má enginn, hvorki landeigandi, ábúandi, framkvæmdaraðili né nokkur annar, spilla, granda eða breyta, hylja, laga, aflaga eða flytja úr stað nema með leyfi Minjastofnunar Íslands.“

Þetta á við um allar fornleifar, óháð sérstakri friðlýsingu. Friðhelgi fornleifa er ekki háð því að þær séu þekktar eða hafi verið skráðar. Sú skylda hvílir á sveitarfélögum eða framkvæmdaaðilum að gera Minjavernd ríkisins viðvart ef fyrirsjáanlegt er að minjar spillist vegna hvers konar framkvæmda eða breyttrar landnotkunar (sjá 12.gr.). „Ef fornminjar sem áður voru ókunnar finnast við framkvæmd verks skal sá sem fyrir því stendur stöðva framkvæmd án tafar. Skal Minjastofnun Íslands láta framkvæma vettvangskönnun umsvifalaust svo skera megi úr um eðli og umfang fundarins. Stofnuninni er skylt að ákveða svo fljótt sem auðið er hvort verki megi fram halda og með hvaða skilmálum. Óheimilt er að halda framkvæmdum áfram nema með skriflegu leyfi Minjastofnunar Íslands (24 gr.).“

Eitt af markmiðum fornleifaskráningar er að koma í veg fyrir að minjar verði fyrir skemmdum af gáleysi eða nauðsynjalausu. Fornleifaskráning nýtist við minjavörslu þegar ákveða á verndun á einstökum minjastöðum. Eins kemur hún að miklum notum vegna fyrirhugaðra framkvæmda. Þá er hægt að taka tillit til minjanna við skipulagsgerð og nýta þær í rannsókna eða kynningarskyni. Með fornleifaskráningu má einnig stórlega minnka líkur á að fornleifar komi óvænt í ljós við framkvæmdir sem gæti leitt til tafa á viðkomandi verki.

2.2 Aðferðafræði

Aðferðafræði rannsóknarinnar byggir fyrst og fremst á fornleifaskráningu á vettvangi en að auki var farið yfir helstu heimildir um jarðirnar, s.s. örnefnaskrár, túnakort, jarðabækur og annað sem getur gefið vísbendingar um fornminjar.

Allir skráðir minjastaðir voru skráðir og voru teknir staðsetningarpunktar á hverjum stað með Trimble pro uppmælitæki. Minjastöðunum var lýst og ljósmyndir teknar af hverjum stað.

2.3 Skrá yfir fornleifar

Verkefnanúmeri er úthlutað af Minjastofnun Íslands og svæðið hefur verið merkt inn á vefsíðu Minjastofnunar og skýrsla skráð þar sem og minjar sem mældar voru upp. Verkefnið fékk númerið 1955 og þar á eftir eru hlaupandanúmer rannsóknarinnar, dæmi: 1955-001.

3. FRAMKVÆMDARSVÆÐIÐ

3.1 Saga Litlaeyri á Bíldudal

Fyrstu heimildir sem koma fram um jörðina Litlu Eyri eru frá árinu 1569 er jarðirnar Litla Eyri og Hóll eru seldar með öllum gögnum og gæðum sem fylgt hafa að fornu og nýju.¹ Hjáleigur Hóls voru bæirnir Hólakot, Hjallhóll og Hólshús en hjáleiga Litlu Eyrar var Litlueyrarhús.² Í jarðabók Árna Magnússonar og Páls Vídalín sem gerð var á Bíldudal um 1710 segir að Litla Eyri hafi fyrrum verið hjáleiga frá Hóli, í Jarðabókinni eru skráðar tvær hjáleigur frá Litlu Eyri, Litlueyrarhús sem áður hefur verið nefnd og svo tólmhús sem stóð niður á Bíldudalseyri við hlið verslunarinnar og var kallað Búðeyri.³ Á Bíldudal var ein af höfnum einokunarverslunar en ýmislegt bendir til þess að áður hafi þýskir kaupmenn stundað þar verslun. Þegar verslunin var gefin frjáls á 18. öld komst Bíldudalsverslun í hendur einkaaðila og fyrstur eftir að einokun var aflétt var Ólafur Thorlacius og var hann einn umsvifamesti kaupmaður landsins.⁴ Bænhús mun hafa verið á Hóli en var lagt af árið um 1674.⁵ Á túninu á Hóli austan við bæjarhúsin er örnefnið Bænhúsflöt en þar sást móta fyrir grunnfleti bænhústóftarinnar um 1950 en hvarf við túnasléttun.⁶

Talið er að verslun hafi verið stunduð á Bíldudal lengi og hafi einkum enskir og þýskir kaupmenn verslað þar fyrr á öldum en verslun fór þá aðallega fram í skipum. Fyrsta heimildin um danska verslun á Bíldudal er kæra sem lögð var fram á verslunina á Hvestuþingi árið 1615.⁷ Snemma á 19. öld stóðu myndarleg verslunarhús á Bíldudal "hin myndarlegustu sem Ebenezer Henderson kvaðst hafa séð á landinu á ferðum sínum 1814-1815". Þau voru rifin fyrir 1880 en í lok aldarinnar reisti Pétur Thorsteinsson meðal annars verslunar- og íbúðarhús sem var talið ein glæsilegasta bygging sinnar gerðar á landinu, búið ýmsum nútímapægingum svo sem rennandi vatni og frárennsli. Þegar Pétur keypti verslunina á Bíldudal 1880 var þar aðeins eitt íbúðarhús og nokkrir kofar auk húsa verslunarinnar, en næstu áratugi átti sér stað mikil uppbygging. Þegar Pétur kom á Bíldudal árið 1879 var byggð nær eingöngu á þeim bæjum sem voru í dalnum og aðeins voru þrjú hús á svæðinu sem bærinn byggðist síðar á.

Hóf Pétur að kaupa skip og var byggð hafskipabryggja stuttu síðar og fjölgaði fólki á Bíldudal ört eftir það og fluttist þangað úr öllum landsfjórðungum. Nýtt verslunarhús var reist og hinn svonefndi Langiskúr sem var lengsta hús á Íslandi og notað undir saltfisk. Einnig risu bakarí, smiðja og kirkja. Vegur var lagður frá kauptúninu og að Litlu Eyri.⁸ Mikill umsvif voru á Bíldudal á fyrrihluta tuttugustu aldar en fór að dragast saman á síðari hluta tuttugustu aldar.

¹ Íslenzkt fornbréfasafn. 15 bind.i 1947-50, bls 327.

² Ingvaldur Nikulásson 2001,bls 44.

³ Árne Magnússon og Páll Vídalín. 1938, bls. 378.

⁴ Sólrún Geirsdóttir, 2000,bls 3.

⁵ Árne Magnússon og Páll Vídalín. 1938, bls 376.

⁶ Ingvaldur Nikulásson 2001,bls 45.

⁷ Ingvaldur Nikulásson 2001,bls 45.

⁸ Hafliði Magnússon [útgáfuár vantar], bls 26-27.

4. FORNLEIFASKRÁNING

Númer: 1955-001

Heiti: Bíldudals kirkja

Hlutverk: Kirkja

Tegund: Hús

Staðsetning: N:288866 A:584172

Staðhættir: Það var útgerðarmaðurinn og stórhuginn Pétur J. Thorsteinsson sem bauð fram stuðning til að reisa kirkju á Bíldudal. Ekki var héraðsfundur Barðastrandarprófastsdæmis fljótt fallinn fyrir þeirri hugmynd. Synjaði einu sinni að minnsta kosti. Það var svo almennur



Mynd 1. Bíldudalskirkja. Ljósmynd: MHH.

safnaðarfundur 1903 og héraðsfundur 1904 sem samþykktu áform um kirkjubygginguna, og kirkjuyfirvöld veittu því blessun sína sama ár. Rögnvaldur Ólafsson arkitekt gerði teikningar að kirkjunni og var Þorkell Ólafsson frá Reykjavík með umsjón með steypuvinnunni en Björn Jónsson á Bíldudal yfir trésmíðinni. Verkið vannst vel og var lokið fyrir aðventubyrjun 1906. Ekki varð því viðkomið að biskup vígði kirkjuna enda ekki algengt þá að svo mætti til takast í sóknum langt frá biskupsstólunum. Sr. Bjarni Símonarson prófastur á Brjánslæg vígði Bíldudalskirkju að viðstöddum sr. Jóni Árnasyni sóknarpresti og sr. Böðvari Bjarnasyni á Hrafnseyri. Við það tækifæri voru skírð þrjú börn og er það táknrænt því Bíldudalskirkja hefur síðan verið gott athvarf barnanna á Bíldudal.

Kirkjubyggingin er tíguleg og ber höfundu sínum Rögnvaldi Ólafssyni gott vitni sem og er merkilegt listaverk. Hvítur múr hennar er þannig ristur að mótar fyrir steinhleðslu. Turninn hár og settur átta göflum umhverfis efsta hlutann og kross á hverjum sem og á toppi. Fjórir víðir bogadregnir gluggar á hvorri hlið. Innra í kirkjunni er rúmgott söngloft undir bogalaga hvelvingu, sett bláum reitum og gyllt stjarna í hverjum reit. Bogi er yfir altari. Yfir altarinu er upprisumynd, Jesús birtist Magdalenu eftir Þórarin B. Þorláksson. Kirkjan rúmar nærri 200 manns í sæti. Prédikunarstóll og skírnarfontur eru úr gömlu Otradalskirkju sem og gömul altaristafla. Það eru merkir gripir allt frá lokum sautjándu aldar. En sr. Jón Árnason hafði verið vígður til Otradals árið 1891. Í Otradal hafði verið prestur og sóknarkirkja Suðurfjarða frá öndverðu og er hennar getið í kirknatali Páls Jónssonar frá 1200. Ekki er lengur kirkja í Otradal en nokkur minnismerki er að finna þar í gamla kirkjugarðinum.⁹

Bíldudalskirkja er friðuð frá 1. janúar 1990 samkvæmt aldursákvæði 1. mgr. 36. gr. [Þjóðminjalaga nr. 88/1989](#).

⁹ Jakob Ágúst Hjálmarsson. *Bíldudalskirkja 100 ára*. Morgunblaðið 25.11.2006.

Númer: 1955-002

Sérheiti: Gamli barnaskólinn Bíldudal

Hlutverk: Skóli

Tegund: Hús

Staðsetning: N 288892 A 584173

Friðlýsing: Friðlýst af forsætisráðherra 14. júní 2016 með vísan til 3. mgr. 18. gr. laga nr. 80/2012 um menningarminjar. Friðlýsingin tekur til ytra borðs hússins.

Staðhættir: Húsið var tekið í notkun þann 2. janúar 1902 undir barnaskóla og er eitt fárra húsa frá tíð Péturs Thorsteinssonar sem enn stendur á

Bíldudal. „Húsið er ágætlega vandað, tvöföld klæðning utan og pappi á milli og súglaust með öllu“, segir í Arnfirðingi árið 1902. Húsinu var ætlað að rúma 40 börn í kennslu í tveim stofum.

Húsið var endurnýjað í byrjun níunda áratugarins og stóð sóknarnefndin og Verkalýðsfélagið Vörn á Bíldudal að endurnýjuninni og deildu eignarhaldinu. Vörn sameinaðist síðan ásamt öðrum verkalýðsfélögum á Vestfjörðum í Verkalýðsfélag Vestfirðinga árið 2002 og fylgdi eignarhlutinn með.

Strandgata 5, gamli barnaskólinn á Bíldudal, var byggður 1906 af Pétri Bjarnasyni og var kennt í húsinu til ársins 1966. Sóknarnefnd Bíldudalskirkju og Verkalýðsfélagið Vörn létu gera við húsið og færa það í upprunalegt horf. Umsjón með endurgerðinni hafði Hjörleifur Stefánsson arkitekt. Húsið, sem talið er teiknað af Rögnvaldi Ólafssyni, hefur mikið listrænt gildi auk þess að hafa menningarsögulegt gildi fyrir byggðarlagið. Það stendur í næsta nágrenni kirkjunnar og saman mynda þessar byggingar sögulegan kjarna í byggðarlaginu, enda þótt nánasta umhverfi þeirra hafi breyst mjög til verri vegar með tilkomu kalkþörungaverksmiðju við höfnina. Auk hins listræna og menningarsögulega gildis hefur skólahúsið umtalsvert fágæti gildi á landsvísu þar sem tiltölulega fá skólahús frá fyrstu árum 20. aldar hafa varðveist í upphaflegri mynd¹⁰.



Mynd 2. Gamli barnaskólinn á Bíldudal. Ljósmynd: MHH.

¹⁰ Sótt 27.06.2018 <http://www.minjastofnun.is/hus-og-mannvirki/fridlyst-hus-og-mannvirki/vestfirdir/nr/1450>.

Númer:1955-003**Heiti:** Langiskúr**Hlutverk:** Fiskgeymsla**Tegund:** Heimild/horfið**Staðsetning:** N 288838 A 584117

Staðhættir: Langiskúrin var á sínum tíma lengsta hús á Íslandi HIÐ sögufræga hús „Langiskúrin“ sem Pétur J. Thorsteinsson lét reisa árið 1897, og rifin árið 1991. Langiskúrin var upphaflega 76 metrar á lengd og sex metrar á breidd, en síðustu áratugina var stytur og var síðasti hluti hans um 20 metrar. Langiskúrin var upphaflega reistur sem salt og fiskgeymsla. Síðasti eigandi Langiskúrsins var Karl Garðarsson sjómaður á Bíldudal. Karl notaði húsnæðið undir veiðarfæri. Langiskúrin var reistur á hinu mikla framkvæmdaári Péturs J. Thorsteinssonar 1897. Pétur var, ásamt Thor Jensen, mestur athafnarmanna í sjávarútvegi á sinni tíð. Hann var frumherji í atvinnulífi þjóðarinnar á síðustu áratugum 19. aldar og fyrstu áratugum 20. aldar. Pétur J. Thorsteinsson vann það einstæða afrek að byggja upp frá grunnni öflugt sjávarpláss, sem er nú Bíldudalur. Hann kom þar ungur að einu íbúðarhúsi á staðnum og einum bát í nausti en engum íbúa, en húsin voru 50 og íbúarnir 311 ,og 20 seglskútur eftir þegar hann fór frá Bíldudal árið 1903.¹¹

Minjalýsing: Langiskúr er horfin í dag.**Númer:** 1955-004**Hlutverk:** Verslunarhús**Tegund:** Heimild

Staðhættir: Snemma á 19. öld stóðu myndarleg verslunarhús á Bíldudal hin myndarlegustu sem ferðalangurinn Ebenezer Henderson kvaðst hafa séð á landinu á ferðum sínum 1814-1815. Hann segir orðrétt „ *I arrived at the mercantile station of Bildudal which consists of the most respectable looking houses I recollect having seen on the island. They were built by the late Mr. Thorlacius, [Ólafur] and are executed in a manner highly honourable to his taste, and the enterprising spirit "with which he was animated. I here met with the kindest reception from his widow¹²,*“ Þessi hús voru rifin fyrir 1880 en í lok aldarinnar reisti Pétur Thorsteinsson meðal annars verslunar- og íbúðarhús sem var talið ein glæsilegasta bygging sinnar gerðar á landinu, búið ýmsum nútímaþægindum svo sem rennandi vatni og frárennsli.

¹¹ R. Schmid. *Langiskúrin allur. Var á sínum tíma lengsta hús á Íslandi*. Morgunblaðið 10.08.1991.

¹² Ebenezer Henderson 1818. bls 97.

Þegar Pétur keypti verslunina á Bíldudal 1880 var þar aðeins eitt íbúðarhús og nokkrir kofar auk húsa verslunarinnar, en næstu áratugi átti sér stað mikil uppbygging¹³. Verslunarhúsið virðist standa þar sem gamla kaupfélagshúsið stendur núna við bryggjuna.

Minjalýsing: Á gömlu póstkorti frá Bíldudal sem líklega er tekið fyrir árið 1880 sjást þessi gömlu verslunarhús og önnur minni hús úr torfi og grjóti. Stærsta húsið er líklega verslunarhúsið. Það virðist vera tvær hæðir og á því er danskur fáni.



Mynd 3. Gamalt póstkort frá Bíldudal sem sýnir húsinn sem voru á svæðinu fyrir 1880. Örin bendir á verslunarhúsið. Ljósmynd í einkaeigu.

Númer: 1955-005

Hlutverk: Verslunarhús/íbúðarhús

Tegund: Heimild

Staðhættir: Snemma á 19. öld stóðu myndarleg verslunarhús á Bíldudal hin myndarlegustu sem ferðalangurinn Ebenezer Henderson kvaðst hafa séð á landinu á ferðum sínum 1814-1815. Þau voru rifin fyrir 1880 en í lok aldarinnar reisti Pétur Thorsteinsson meðal annars verslunar- og íbúðarhús sem var talið ein glæsilegasta bygging sinnar gerðar á landinu, búið ýmsum nútímaþægindum svo sem rennandi vatni og frárennsli Þegar Pétur keypti verslunina á Bíldudal 1880 var þar aðeins eitt íbúðarhús og nokkrir kofar auk húsa verslunarinnar, en næstu áratugi átti sér stað mikil uppbygging¹⁴. Verslunarhúsið virðist standa þar sem gamla kaupfélagshúsið stendur núna við bryggjuna.

¹³ Sólrún Geirsdóttir.2000. bls 3.

¹⁴ Sólrún Geirsdóttir.2000. bls 3.

Minjalýsing: Á gömlu póstkorti frá Bíldudal sem líklega er tekið fyrir árið 1880 sjást þessi gömlu verslunarhús og önnur minni hús úr torfi og grjóti. Stærsta húsið er líklega verslunarhúsið. Það virðist vera tvær hæðir og ris og á því er danskur fáni. Við hlið þess er lágrestara hús sem gæti hafa verið íbúðarhús kaupmanns og svipar mjög til tilsníðinna húsa sem oft voru innflutt á verslunarstaði á 18. og 19. öld.



Mynd 4. Gamalt póstkort frá Bíldudal sem sýnir húsinn sem voru á svæðinu fyrir 1880. Örin bendir á líklegt íbúðarhús Ljósmynd í einkaeigu.

Líklega eru þetta húsinn sem tilheyrir höfðu einokunarversluninni. Þessi hús stóðu rétt ofan við verslunarhús sem Pétur Thorsteinsson byggði um 1894 en þau stóðu hinsvegar þar sem kaupfélagshúsið sem Kaupfélag Arnfirðinga byggði um 1950. Úr húsum einokunarverslunarinnar var byggt hús um 1860 sem var hús með tveimur áföstum skúrum. Þau hús brunnu svo í stórubruna árið 1929.¹⁵



Mynd 5. Svæðið þar sem elstu verslunarhúsin hafa staðið. Ljósmynd: MHH.

¹⁵ Sólrún Geirsdóttir.2000. bls 9.

Númer: 1955-005

Sérheiti: Búðareyri

Hlutverk: Býli

Tegund: Heimild

Staðsetning: N288796
A584123

Staðhættir: Snemma á 19. öld stóðu myndarleg verslunarhús á Bíldudal hin myndarlegustu sem Ebenezer Henderson kvaðst hafa séð á landinu á ferðum sínum 1814-1815.



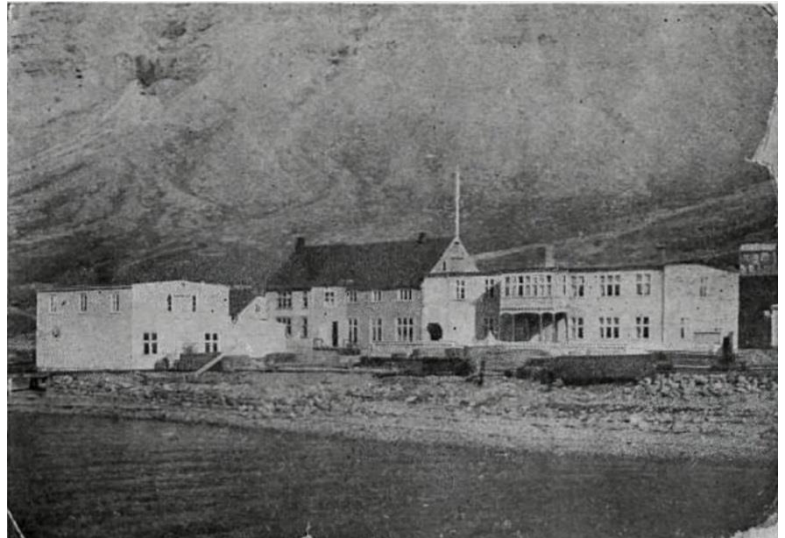
Mynd 6. Gamalt póstkort frá Bíldudal sem sýnir hús sem voru á svæðinu fyrir 1880. Örin bendir á torfhúsin sem líklega eru frá tómthúsinu Búðareyri. Ljósmynd í einkaeigu.

Þau voru rifin fyrir 1880 en í lok aldarinnar reisti Pétur Thorsteinsson meðal annars verslunar- og íbúðarhús sem var talið ein glæsilegasta bygging sinnar gerðar á landinu, búið ýmsum nútímaþægindum svo sem rennandi vatni og frárennsli Þegar Pétur keypti verslunina á Bíldudal 1880 var þar aðeins eitt íbúðarhús og *nokkrir kofar* auk húsa verslunarinnar, en næstu áratugi átti sér stað mikil uppbygging¹⁶. Í jarðabók Árna Magnússonar og Páls Vídalíns segir „Budeyre heitir tómmt hús niður á Bíldudalseyri hjá kaupmannsbúðinni. Bygt í fyrstunni fyrir 7 eður 8 árum að forlagi kaupmannsins, til þess að húsmaðurinn skyldi vakta búðirnar. Húsmaðurinn, Jón Jónsson, áður talinn á Litlueyri, er í þessu húsi til heimilis, en leigir áður sagðan part af Litlueyri. Húsleiga hefur engin verið á hann skilin alt til þessa. Þessu húsi fylgja öngvir landkostir, nema lök og lítil torfrista og stúnga, en eldivið kaupir húsmaðurinn til af öðrum jörðum“¹⁷

Minjalýsing: Á gömlu póstkorti frá Bíldudal sem líklega er tekið fyrir árið 1880 sjást þessi gömlu verslunarhús og önnur minni hús úr torfi og grjóti. Líklega torfhúsin sem sjást á myndinni umrædd tómmt hús á Búðareyri. Húsin virðast vera fjögur og eru að minnstakosti 3 þeirra úr torfi og grjóti. Húsin hafa mögulega staðið þar sem fremsti hluti frystihússins stendur í dag.

¹⁶ Sólrún Geirsdóttir. 2000. bls 3.

¹⁷ Árni Magnússon og Páll Vídalín. 1938, bls. 378.

Númer: 1955-006**Sérheiti:** Verslunarhús Péturs
Thorsteinssonar**Hlutverk:** íbúðarhús/verslun**Tegund:** Heimild**Staðhættir:** Snemma á 19. öld stóðu myndarleg verslunarhús á Bíldudal hin myndarlegustu sem Ebenezer Henderson kvaðst hafa séð á landinu á ferðum sínum 1814-1815.

Mynd 7. Á þessari mynd sjást hin nýreistu verslunarhús Péturs Thorsteinssonar en þau viðast standa við hlið gömlu verslunarhúsanna sem sjást á mynd sem tekin er fyrir 1880. Þarna virðist vera búið að rífa íbúðarhúsi fyrri kaupmanns [005] þó verslunar húsið standi enn.

Þau voru rifin fyrir 1880 en í lok aldarinnar reisti Pétur Thorsteinsson meðal annars verslunar- og íbúðarhús sem var talið ein

glæsilegasta bygging sinnar gerðar á landinu, búið ýmsum nútímaþægindum svo sem rennandi vatni og frárennsli Þegar Pétur keypti verslunina á Bíldudal 1880 var þar aðeins eitt íbúðarhús og nokkrir kofar auk húsa verslunarinnar, en næstu áratugi átti sér stað mikil uppbygging.¹⁸ Hann byggði hin nýju hús árið 1894 þau brunnu 16. desember 1929. Þá voru húsin í eigu Bjargráðafélags Arnfirðinga.¹⁹ Í frétt af brunanum segir „Eldurinn varð þegar svo magnaður að við ekkert varð ráðið. Var vonsku veður, suðvestan stormur og stórrigning. Varð verslunarhúsið alelda svo að segja í einni svipan og engu bjargað; brunnu þar miklar vörur, kornvörubirgðir og alt í búðinni. Samstundis breiddist eldurinn í íbúðarhúsið og magnaðist þar mjög ört; einnig náði eldurinn í „gömlu búðina“, er stóð bak við verslunarhúsið og í fleiri útihús þar, hjall, svokallað „róluhús“ (þar sem geymdur var í eldiviður) hænisa hús og brunnu hús þessi öll til kaldra kola og varð engu bjargað“²⁰.

Númer: 1955-006**Heiti:** Kaupfélag Arnfirðinga Bíldudal**Hlutverk:** Verslunarhús/íbúð**Tegund:** Hús**Staðsetning:** Við bryggjuna á Bíldudal stendur fallett steinsteypt hús.

¹⁸ Sólrún Geirsdóttir. 2000. bls 3.

¹⁹ Jakob Falur Kristinsson. 2007. Stóryðja Bíldudals <https://jakobk.blog.is/blog/jakobk/entry/159848/>

²⁰ Morgunblaðið. 18.12.1929. „Stórbruni“

http://timarit.is/view_page_init.jsp?issId=101913&pageId=1218760&lang=is&q=Arnfir%F0inga

Staðhættir: Hús þetta er byggt á sama stað og verslunar- og íbúðarhús Péturs Torsteinssonar stóðu sem byggð voru 1894 en brunnu 1929. Kaupfélagið var stofnað árið 1938 og starfaði fyrst í litlu húsi sem hefur líklega staðið aftan við þetta. Húsið var byggt árið 1950.

Minjalýsing: Húsið stendur enn í dag.



Mynd 8. Hið nýreista hús Kaupfélags Arnfirðinga á sjötta áratug síðustu aldar. Ljósmynd í einkaeigu.



Mynd 8. Hús kaupfélagans Arnfirðinga byggt 1950. Ljósmynd: MHH.

Númer: 1955-007

Heiti: Brauðgjörðarhús

Hlutverk: Bakarí

Tegund: Heimild

Staðsetning: N 288820 A 584104

Staðhættir: Rétt við hornið á frystihúsinu stóð brauðgjörðarhús verslunarinnar. Húsið var byggt 1893 og rífið árið 1976

Minjalýsing: Húsið er horfið

Númer: 1955-008

Hlutverk: Samgöngubót

Tegund: Lest

Staðsetning: N 288736 A 584080

Staðhættir Á ljósmyndum frá því fyrir síðust aldamót má sjá að framan við verslunarhúsin voru brautarteinar með vögnum sem notaðir hafa verið til þess að færa vörur frá höfninni að verslunarhúsunum.

Minjalýsing: Mannvirki þetta er horfið í dag

Númer:1955-009

Hlutverk: Fiskvinnsla

Tegund: Hús

Staðhættir. Við höfnina á Bíldudal aftan við kirkjuna standa gömul fiskvinnsluhús. Hús þetta er fyrst byggt árið 1936 og kallaðist Hraðfrystihúsið á Bíldudal og var bætt við húsið árin 1942, 1962 og 1936

Minjalýsing: Húsið er í dag í eigu Arnarlax.



Mynd 9. Fiskvinnsluhúsin á Bíldudal með bláu þaki. Ljósmynd: MHH.

5. NIÐURSTAÐA

Innan deiliskiplagsreits eru sex hús. Þar eru tvö friðlýst hús, kirkjan vígð 1906 og gamli barnaskólinn byggður 1904. Auk íbúðarhúss líklega frá um 1933 og slökkvistöð. Á svæðinu er líka gamla kaupfélagshúsið byggt 1950 og fiskvinnsluhús og er elsti hluti þess frá 1936.

Á svæðinu eru engar minjar sýnilegar á yfirborði. Við skoðun á heimildum og ljósmyndum virðist svæðið hafa verið mjög lengi í þessari mynd nema að áður var þar að finna hús sem kallað var Langaskúr sem lengi var lengsta hús landsins en var rífið árið 1991. Á gamalli ljósmynd frá því fyrir 1880 má greina nokkur torfhús sem eru líklega Búðareyri sem var tómthús fyrir eftirlitsmann verslunarinnar og verslunarhús og íbúðarhús sem eru líklega hús sem lýst var sem einkar glæsilegum húsakynnum í ferðalögum Ebenezer Hendersons. Þau hús voru rífin um 1880 en þó er talað um gömlu búð og gæti verið að hluti hinna gömlu húsa hafi staðið lengur ofan við húsin sem reist voru 1880. Heimildir fundust um að önnur hús hafi verið byggð úr timbri verslunarhúsa einokunarverslunarinnar en þau hús brunnu í brunanum mikla árið 1929. Þessi elstu verslunarhús stóðu rétt utan við deiliskipulagsreitinn en húsin sem byggð voru 1894 voru reist þar sem kaupfélagshúsið er í dag en það var byggt 1950. Þetta sést á korti frá 1921 nokkrum árum fyrir brunann mikla.

Einnig stóð tómthúsið Búðareyri norð austur af húsum einokunarverslunarinnar og gætu þau torfhús sem sjást á mynd frá því um 1880 verið húsin á Búðareyri og því er mögulegt að þau hafi staðið þar á svæðinu sem afmarkast af Frystihúsinu, bakhlið Kaupfélagsins og bakhlið félagsheimilisins. Búðareyri hefur líka mögulega staðið þar sem frystihúsið stendur í dag.

Ekki er vitað hvar verslun fór fram á miðöldum á Bíldudal en heimildir eru um verslun á svæðinu alveg aftur til 16. aldar og er mögulegt að verslun hafi hafist þar fyrr. Þar sem deiliskipulagsreiturinn er staðsettur mjög nærri þeim stað sem verslun var stunduð á Bíldudal í margar aldir er mjög mikilvægt að við allar framkvæmdir sem fela í sér jarðrask verði fornleifafræðingur fenginn til framkvæmdaeftirlits. Gæta verður sérstaklega vel af svæðinu þar sem Búðareyri hefur staðið sem er svæðið þar sem fremsti hluti frystihússins stendur, gatan þar framan við og svæðið milli félagsheimilisins og Kaupfélagsins gamla.

6. HEIMILDASKRÁ

Árni Magnússon og Páll Vídalín, *Jarðabók Árna Magnússonar og Páls Vídalíns. VII. bindi*. Hið íslenska fræðafjelag, Kaupmannahöfn. Sögufélagið, Reykjavík: Ljósprentuð útgáfa 1984.

Diplomatarium Islandicum, Íslenzkt fornbréfasafn. I-XII. Hið íslenzka bókmenntafjelag, Reykjavík, 1906-13.

Ebenezer Hernderson. *Iceland on the Journal and residence in that island during the years 1814-1815*. Printend for Oliphant, Waugh and Innes Edinburgh. 1818.

Hafliði Magnússon [útgáfuár vantar] *Arnarfjörður Þjóðsögur, galdrasögur, kynjasögur, heimildir og Örnefni í réttri röð eftir fjörðum og dölum* [útgáfu vantar]. [útgáfustað vantar].

Ingvaldur Nikulásson. 2001. *Mannlíf og saga fyrir vestan. Þjóðlegur fróðleikur gamall og nýr*. Ritroð 9. hefti. Vestfirska forlagið. Hrafnseyri.

Jakob Ágúst Hjálmarsson. *Bíldudalskirkja 100 ára*. Morgunblaðið 25.11.2006.

Jakob Falur Kristinsson. 2007. *Stóriðja Bíldudals* <https://jakobk.blog.is/blog/jakobk/entry/159848/>

J. Johnsen, *Jarðatal á Íslandi, með brauðalýsingum, fólkstölu í hreppum og prestaköllum, ágripi úr búnaðartöflum 1835-1845, og skýrslum um sölu þjóðjarða á landinu*. Kaupmannahöfn, 1847.

R. Schmid. *Langiskúrin allur. Var á sínum tíma lengsta hús á Íslandi*. Morgunblaðið 10.08.1991.

Morgunblaðið. 18.12.1929 „Stórbruni“ Sótt 27.06.2018

http://timarit.is/view_page_init.jsp?issId=101913&pageId=1218760&lang=is&q=Arnfir%F0inga

Minjastofnun Íslands. Sótt 27.06.2018 <http://www.minjastofnun.is/hus-og-mannvirki/fridlyst-hus-og-mannvirki/vestfirdir/nr/1450>

Þjóðminjalög nr. 107, 31. maí 2001.

Sóknarlýsingar Vestfjarða. I. Barðastrandasýsla. Samband vestfirzkra áttahagafélaga. Reykjavík, 1952.

Sóknarlýsingar Vestfjarða. II. Ísafjarðar- og Strandasýslur. Samband vestfirzkra áttahagafélaga. Reykjavík, 1952.

Sólrún Geirsdóttir. *Byggingarár húsa á Bíldudal. Unnið fyrir Veðurstofu Íslands*. Náttúrustofa Vestfjarða. NV nr. 6-00. 2000.

7. Viðhengi 1

Deiliskipulagstillaga Hafnarsvæði Strandgata 1 og nærliggjandi lóðir.