

# Könnunarskurðir í rústir í landi Kleifa og Uppsala í Seyðisfirði vegna vegagerðar.



Unnið fyrir Vegagerðina

Margrét Hrönn Hallmundsdóttir

NV nr.15.-18  
Júní 2018

 <b>NÁTTÚRUSTOFA VESTFJARÐA</b>		<b>Dagsetning mán/ár:</b> 6.6.2018
		<b>Dreifing:</b> <input type="checkbox"/> Opin <input type="checkbox"/> Lokuð til: <input type="checkbox"/> Háð leyfi verkkaupa
<b>Skýrsla nr:</b> NV nr. x-xx	<b>Verknúmer:</b>	
<b>Heiti skýrslu:</b> Könnunarskurðir í rústir í landi Kleifa og Uppsala í Seyðisfirði vegna vegagerðar.		<b>Blaðsíður: 15</b>
<b>Höfundur:</b> Margrét Hrönn Hallmundsdóttir		<b>Upplag: 6</b>
		<b>Fjöldi korta:</b>
		<b>Gerð skýrslu/Verkstig:</b> Lokaskýrsla
<b>Verkefnisstjóri:</b> Margrét Hrönn Hallmundsdóttir		<b>Unnið fyrir:</b> Vegagerðina
<b>ÚTDRÁTTUR</b>  Rannsóknin var gerð að kröfu Minjastofnunar Íslands. Grafnir voru 4 könnunarskurðir í rústir sem verða fyrir áhrifum vegna veglagningar í Hestfirði, Seyðisfirði og Álftafirði. Rústirnar í landi Kleyfa í Seyðisfirði voru staðfest sem naust og hjallur og minjar í landi Uppsala reyndist ekki vera fornleifar.		
<b>Lykilorð íslensk:</b> Könnunarskurður. Vegagerð.		<b>Lykilorð ensk:</b> Test trench. Road construction
<b>Undirskrift verkefnastjóra:</b>  <b>Margrét Hallmundsdóttir</b>		<b>Yfirfarið af:</b>

## EFNISYFIRLIT

ÚTDRÁTTUR .....	2
1. INNGANGUR .....	4
2. AÐFERÐAFRÆÐI .....	4
3. FRAMKVÆMDARSVÆÐIÐ .....	4
4. Fornleifarannsókn .....	5
5. UMRÆÐA/SAMANTEKT .....	12
6. HEIMILDARSKRÁ .....	13

## 1. INNGANGUR

Að beiðni Sóleyjar Jónasdóttur fyrir hönd Vegagerðarinnar gerði fornleifadeild Náttúrustofu Vestfjarða fornleifarannsókn á fjórum minjum sem verða fyrir áhrifum vegna lagfæringa og breytinga á þjóðveginum um Djúp í Hestfirði, Seyðisfirði og Álftafirði. Rannsóknin er gerð að kröfu þáverandi minjavarðar Vestfjarða Einari Ísakssyni fyrir hönd Minjastofnunar Íslands. Bréfið er dagsett 13. september 2017. Minjavörður fór fram á að prufuskurður yrði tekin í minjar númer 1869-16,1869-17,1869-18 í landi Kleifa og 1869-45 í landi Uppsalaeyrar.

Rannsóknin fór fram dagana 16.-18. maí 2018 og var gerð af Margréti Hrönn Hallmundsdóttir og henni til aðstoðar var Lilja Jóhannesdóttir. Rannsóknarnúmer Þjóðminjasafns var 2018-24 og Rannsóknarnúmer Minjastofnunar 201805-0095. Uppgrafarleyfi var útgefið af Minjastofnun Íslands þann 15.05.2018

## 2. AÐFERÐAFRÆÐI

Könnunarskurðir voru gerðir í rústirnar til að kanna eðli og umfang þeirra. Notast er við Single context aðferðafræði þar sem jarðlög eru grafin í plani í öfugri tímaröð.

## 3. FRAMKVÆMDARSVÆÐIÐ

Jarðirnar sem rannsóknin fór fram á voru Kleifar og Uppsalar. Heimildir eru um Kleifa í Seyðisfirði frá árinu 1367 "Úrskurðr Snorra kyngis Þorleifssonar officialis Skálholtskirkju um að allir búfastir menn, þeir er af landi hafa milli Ísafjarðarár og Kleifa í Seyðisfirði, sé samkvæmt málaldaga kirkjunnar í Vatnsfirði skyldir að all henni lamb eða gefa ella." <sup>1</sup> Kleifar hafa að öllum líkindum byggst nokkuð snemma. Í jarðabók Árna og Páls segir um Kleifa. Jörðin var árið 1710, 12 hundraða jörð og var eigandinn Magnús Jónson á kirkjustaðnum Eyri. Leigur betalast í smjöri heim til landsdrottins. Jörðin fóðrar tvær kýr 20 kindur<sup>2</sup>. Árið 1854 eru kleifar enn 12 hundraða jörð<sup>3</sup>. Hvalveiðifélag var sett á stofn á Uppsalaeyri í landi Uppsala í Seyðisfirði árið 1884. Það var svo þremur árum síðar að hið dansk Íslenska Hvalveiðifélag með Ásgeir Ásgeirssyni kaupmanni sem framkvæmdarstóra tók til starfa<sup>4</sup>. Ásgeir þessi byggði sér skemmti eða sumarhús ofan við hvalsstöðina árið 1897 <sup>5</sup>má sjá grunn þess hús þar enn í dag. Hvalveiðistöðin á Uppsalaeyri var byggð upp af norðmönnum sem reistu fyrst hvalveiðistöðvar á árunum 1883-1915<sup>6</sup>. Jörðin Uppsalar stendur nokkuð frá hvalveiðistöðinni. Í dag stendur þar sumarbústaður á bæjarhólnum en öll hús voru brennd á jörðinni fyrir nokkrum áratugum.

<sup>1</sup> Diplomatarium Islandicum III., bls. 211

<sup>2</sup> Jarðabók Árna Magnússonar og Páls Víталín 1945:183

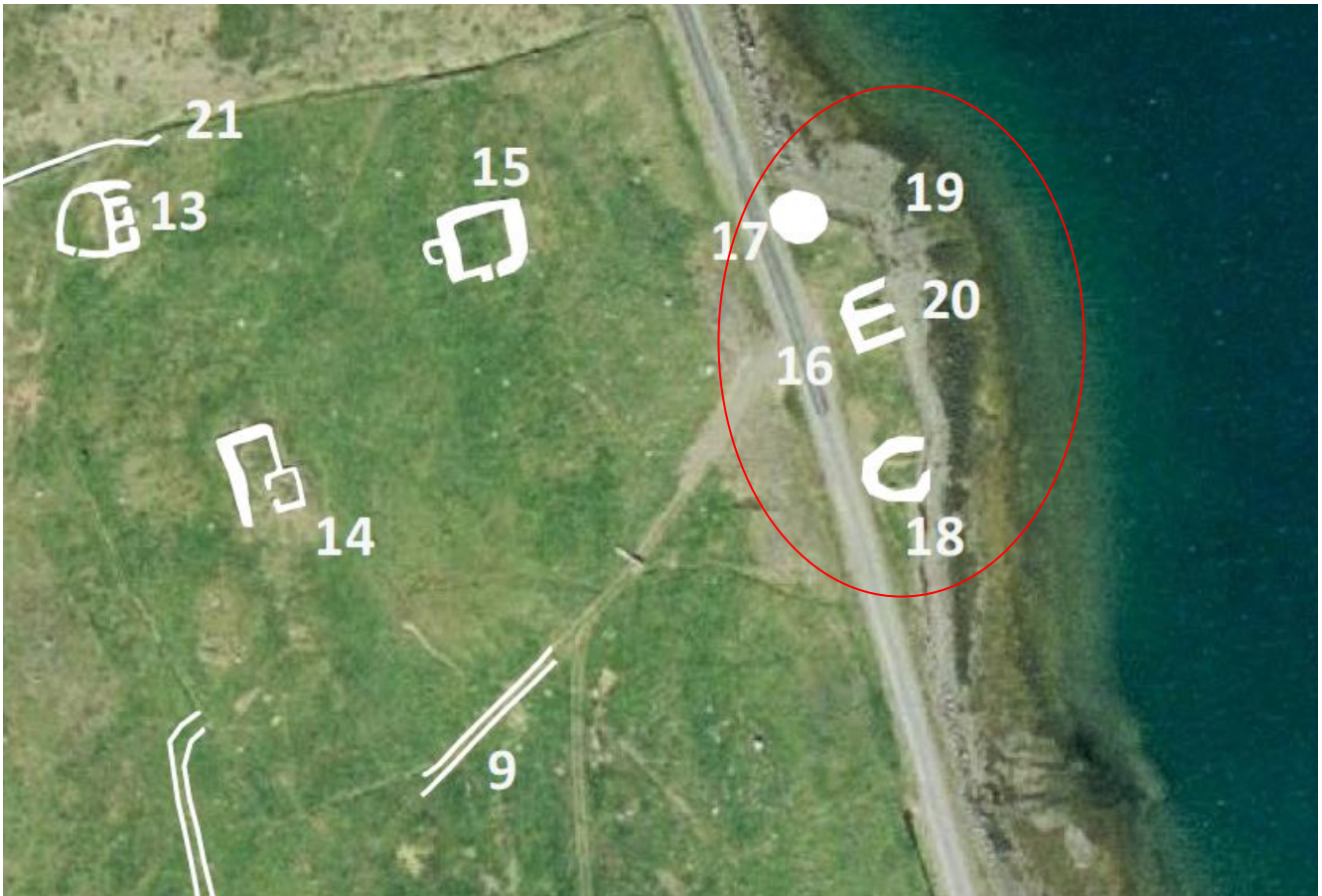
<sup>3</sup> Sýslu og Sóknarlýsingar Vestfjarða II. 1952:133

<sup>4</sup> Ragnar Edvardsson Gylfi Björn Helgason og Alexandra Tyas. 2015:4

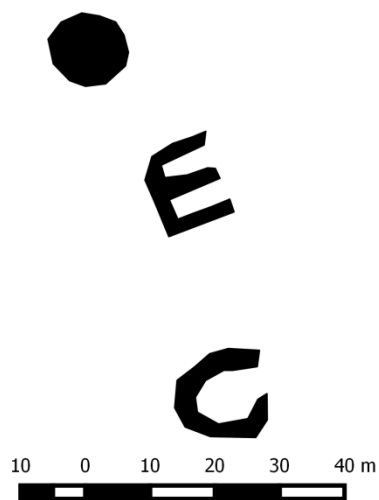
<sup>5</sup> Uppsalar. Örnefni sagnir og landlýsing eftir sögn Kristjáns Rögnvaldssonar

<sup>6</sup> Ragnar Edvardsson Gylfi Björn Helgason og Alexandra Tyas. 2015:4

#### 4. Fornleifarannsókn



Mynd 2. Rauði hringurinn er utan um þær minjar sem rannsakaðar voru á Kleifun.



Mynd 1. Teikning af minjunum.



**1869-16**

**Hlutverk:** naust

**Tegund:** Niðurgröftur/hleðsla

**Staðsetning:** A3211590 N 613851

**Staðhættir:** Í örnefnaskrá segir „ í landi Kleifa eru víða tóttir svo sem á Naustanesi,, í annarri örnefnaskrá segir „ meðfram sjónum liggur gata út með firðinum fyrir neðan svonefnda Bakka sem ná út að Naustanesi. Tóftirnar á Naustnesi hafa fengið náð fyrir augum vegageðamanna Sennilega af tilviljun,, Naustið er fyrir neðan þjóðveginn og alveg fast við vegin á mótis við afleggjarann heim að Kleyfum.

**Minjalýsing:** Naustið er tvö hólf og er annað mun greinilegra. Lengd þess er 7 m og breidd þess er 2 m. Sér í hleðslur.

#### **Fornleifarannsókn í naust 1869-16**

Gerður var skurður í naustið til að kanna eðli og umfang rústarinnar. Eins og viðbúið er á Vestfjörðum þar sem ekki finnast gjóskulög var ekki hægt að aldursgreina naustið. Grafín var skurður og í honum kom fram moldarlag undir grasrót [101] með nokkru af mjög ungum gripum sem var að mestu aðfokið sorp frá hafi. Undir moldarlaginu [102] sem var um 30 cm á þykkt var svo möl [103] úr fjörunni.



*Mynd 3. Moldarlag [102]undir grasrót með nokkrum gripum.*

Ekki er hægt að aldursgreina naustið vegna skorts á gjóskulögum á Vestfjörðum en það er dæmigert naust fyrir litla báta sem bændur á Vestfjörðum áttu. Naustið er grjóthlaðið með tveimur hólfum og er annað gróið en vel sést í hleðslur á hinum hólfinu. Naustið er hlaðið út lagbörðu grjóti. Þegar hætt hefur verið að nota naustið um 1960 fyllist það að jarðvegi og rusl safnast inn í naustið. Naustið gæti verið gamalt að upplagi en ekki er nokkur leið að gera sér grein fyrir aldri þess þar sem svona naust voru notuð um alla Vestfirði langt fram á 20 öld og eru enn í notkun á sumum stöðum. Ákvörðun var tekin að gera aðeins skurði í miðja rústina en ekki út í vegg enda hefði það ekki bætt við neinum upplýsingum.

Naustið skemmist ekki alveg við vegagerð heldur kemur fylling yfir gáfl þess og því var ákveðið að lámarka skemmdir við fornleifarannsókn.



Mynd 5. Naust 1869-16. Grafíð var í hólfið sem sést ekki á þessari mynd.



Mynd 4. Naustið 1869-16 grjóthlaðið með tveimur hólfum. Hleðsla sem myndar bólverk er í framhaldi af naustinu.



**1869-17****Hlutverk:** Naust**Tegund:** Rúst**Staðsetning:** A3211599 N 613816

**Staðhættir:** Í örnefnaskrá segir „ Fyrir ofna hana heita Bakkar sem ná út að Naustanesi en það skagar svolítið fram í sjóinn. Á því eru tóftir sem eru leifar af verbúid<sup>7</sup>,<sup>7</sup> Meðfram sjónum liggur gata út með firðinum fyrir neðan svonefnda Bakka sem ná út að Naustanesi. Um 32 m suður af Naustunum er rúst.



Mynd 6. Naust 1969-17

**Minjalýsing:** Rústin er grafin niður í

bakkann og sér í hleðslur sem eru farnar að gróa. Nærri rústinni er stór steinn. Annar veggur rústarinnar er greinilegur enn gafl og hinn langveggurinn er ógreinilegri.

### Fornleifarannsókn

Grafin var könnunarskurður í rústina miðja. Sama kom í ljós og í hinu naustinu, grasrót [201] mold [202] með einstaka nýlegum gripum sem borist hafa líklega frá hafi. Undir því kom svo náttúruleg fjörumöl. Líklegt verður að telja að þetta sé líka naust, sem er eitt hólf og heldur breiðara en naustið við hliðina. Ekki var hægt að greina aldur en miðað við jarðlögin sem kom í ljós eru mjög sterkar líkur á að um naust sé að ræða, mögulega einhverskonar geymslu sem hefur ekki haft neitt gólf.



Mynd 7. Jarðlag undir sverði var lag sem hefur safnast inn í naustið eftir að notkun var hætt.

<sup>7</sup> Örnefnaskrá Kleifa



1869-18

**Hlutverk:** Hjallur

**Tegund:** Rústabunga

**Staðsetning:** A321580 N613861

**Staðhættir:** Neðan við þjóðveginn, rétt við þar sem innkeyrsla að Kleifum er má sjá hól sem mögulega er rústabunga.

**Minjalýsing:** Bungan er grænni en umhverfið í kring og í henni má greina dæld og sér í stöku stein. Líklegt er að eitthvað mannvirki hafi staðið þarna. Í samtali við fyrrum íbúa á Kleifum kom í ljós að þarna hafði staðið hjallur. Heimildarmaður Ólafur Kristján Guðmundsson sagði að hann hefði rifið hjallinn um 1960 en vissi ekki hvað hann var gamall. Sagði hann að hann hefði verið festur niður með keðjum sem hefði verið festar í steina. Þessar festingar eru vel sjáanlegar. Húsið hefur verið ferhyrnt.

#### **Fornleifarannsókn.**

Grafin var skurður í miðja rústina og kom í ljós undir grassverði [301] var moldarlag [302] sem var áfokslag. Undir því var svo steinahleðsla [303] og greinilegt að steinum hefur verið raðað til að mynda gólf í hjallinum. Steinarnir voru teiknaðir og síðan fjarlægðir og undir þeim var óhreift jarðlag [304] Greinilegt var að þarna voru leifar af hjalli sem hefur haft steinlagt gólf en að öðru leiti verið út timbri. Ekkert eldra var undir hjallinum.



*Mynd 8. Grjóthleðsla í grunni hjallsins sem hefur myndað gólf en þetta var ekki óalgengt í hjöllum.*





Mynd 9. Steinn með keðju sem festi hjallinn á grunni sínum.

**1869-45**

**Hlutverk:** Óþekkt/naust ?

**Tegund:** Hleðslur

**Staðsetning:** A321203 N 616883

**Staðhættir:** Rétt aftan við naustin [43] er mikið af grjóti timbri og járnarusli.

**Minjalýsing:** Greinilegt er að þarna hefur staðið eitthvað

mannvirki sem nú er útflatt. Svæðið var mælt inn þar sem ekki er hægt að greina neinn strúktúr þarna.



Mynd 10. Grjót sem greinilega hefur tilheyrt byggingum



### Fornleifarannsókn

Við frekari rannsókn kom í ljós að aðeins var um að ræða brak úr kofa sem hafði staðið þarna og hafði verið rifinn og byggingarefni skilið eftir. Ekki fundust merki um neinar byggingar undir þessu drasli sem er úr kofa sem þarna stóð frá síðast ábúenda á Uppsalaeyri. Var niðurstaða því sú að ekki væri um fornleifar að ræða.

Framan við svæðið er mjög falleg rudd vör og hleðslur sem mynda einskonar litla höfn. Þessi hlaðna vör er ekki í hættu vegna framkvæmda.



Mynd 11. Rudd vör með hleðslum framan við Uppsali þar sem áður stóðu naust en eru nú horfin.



## 5.UMRÆÐA/SAMANTEKT

Við fornleifarannsóknina kom í ljós að við Kleifa voru tvö naust og einn hjallur. Allt var þetta í notkun fram yfir miðja 20. öld þegar búið var á bænum Kleifum . Upphaflegur aldur er óviss en þetta eru mannvirki sem lítið breyttust í aldanna rás. Framan við naustin og hjallinn eru tvær hleðslur í fjörunni og út í sjó, svokallað bólverk sem var til að auðvelda mönnum að athafna sig í fjörunni við uppsátrið. Naustin og hjallurinn voru mæld inn og rannsökuð og við fyrirhugaðar framkvæmdir koma vegskeringar yfir grunn hjallsins en koma aðeins inn á gafla naustanna. Það er niðurstaða fornleifafræðings að sé möguleiki á því að fjarlægja ekki naustin, heldur aðeins fá leyfi til að raska þeim með því að vegfyllingar fara aðeins inn á gafla þeirra, sé það æskilegra . Naustin [1869-16-17] geta þá engu að síður fengið að standa áfram sem hluti af minjaumhverfi Kleifa þó vegskeringar nái inn á gafla þeirra. Leyfi þarf til að hylja grunn hjallsins [1869- 18] en hann virðist alveg fara undir fyllingu ólíkt naustunum.

Ekki var um fornleifar að ræða við Uppsali [1869-45]. Merkja verður allar minjar sem eru nærri framkvæmdum eins og minjar tengdar Hvalveiðistöðinni á Uppsalaeyri og minjar í Álftafirði sem eru nálægt framkvæmdum. Minjavörður fór fram á að gamli vegurinn í Seyðisfirði yrði mældur upp þar sem hann sést og er það sýnt á korti 2 aftast í skýrsluni

## 6. HEIMILDARSKRÁ

Árni Magnússon og Páll Vídalín 1981. *Jarðabók Árna Magnússonar og Páls Vídalíns*. II. bindi. Gefin út af Hinu íslenska fræðafjelagi í Kaupmannahöfn.

Diplomatarium Islandicum. Íslenskt fornbréfasafn, sem hefir inni að halda bréf og gjörninga, dóma og máldaga og aðrar skrár, er snerta Ísland eða íslenska menn. III. bindi (1896). Gefið út af hinu íslenska bókmenntafélagi, Kaupmannahöfn 1909-1913.

Ragnar Edvardsson Gylfi Björn Helgason og Alexandra Tyas. 2015. *Hvalveiðar Norðmanna við Vestfirði á 19. Öld*. Rannsóknasetur Háskóla Íslands á Vestfjörðum.

Sóknarlýsingar Vestfjarða II. 1952. Ísafjarðar og Strandasýslur. Samband Vestfízkra áttthagafélaga. Reykjavík.

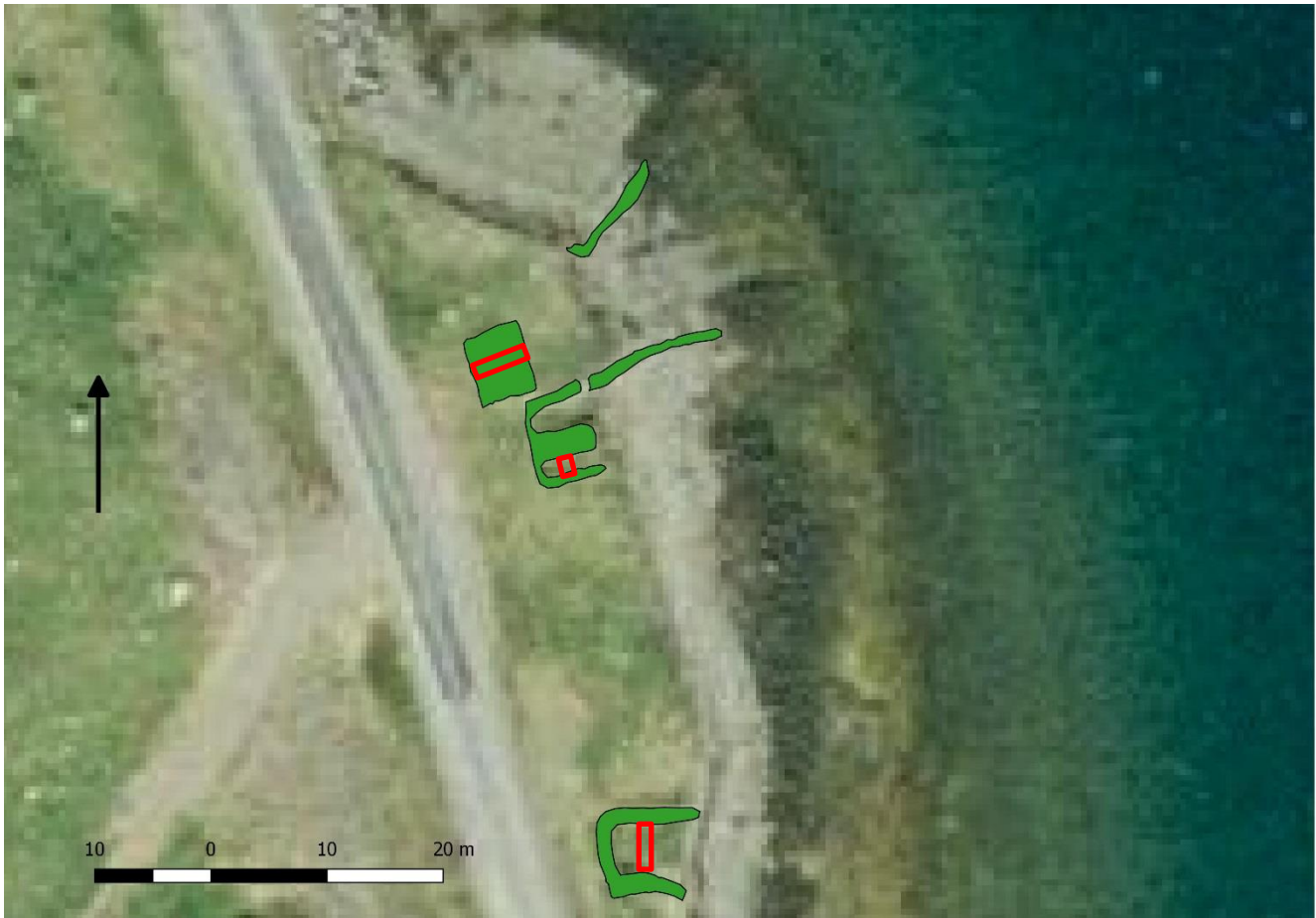
### Óútgefnar heimildir.

Uppsalir. Örnefni sagnir og landlýsing eftir sögn Kristjáns Rögnvaldssonar frá Uppsölum.

Örnefnaskrá Uppsalir.

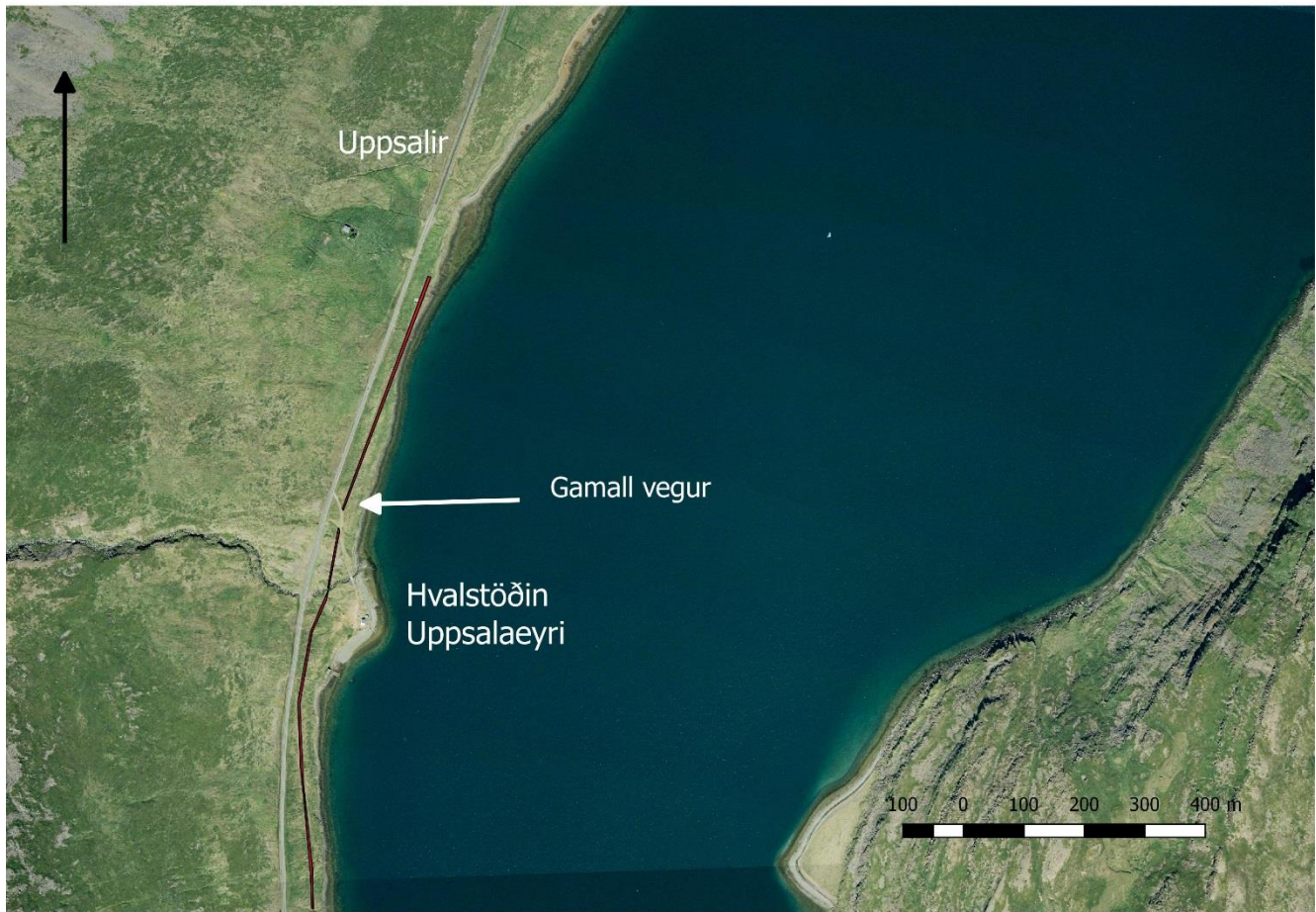
Örnefnaskrá Kleifar

## Kort



Kort 1. Kortið sýnir staðsetningu skurða í rústum í landi Kleyfa.





Kort 2. Uppmæling á gamla veginum.