

Umfjöllun um náttúrufar og menningarminjar á framkvæmdasvæði fyrirhugaðrar rennslisvirkjunar í Tunguá í Skutulsfirði

Unnið fyrir
Orkubú Vestfjarða

Þorleifur Eiríksson
Böðvar Þórisson
Ragnar Edvardsson
Anton Helgason
Helga Friðriksdóttir
og
Sigurður Már Einarsson

Umsjón
Sölvi R. Sólbergsson
Orkubú Vestfjarða

Mars 2004
NV nr. 8-04

Efnisyfirlit

Efnisyfirlit	2
Inngangur	3
Mannvirki	3
Aðferðir	3
Niðurstöður	3
Heimildir	5
Þakkir	5
Viðhengi I.	Tunguá í Tungudal í Skutulsfirði.
Viðhengi II.	Gróðurgreining í Tungudal vegna virkjunar Tunguá.
Viðhengi III.	Umsögn vegna fornleifar á tilvonandi framkvæmdarsvæði.

Inngangur

Orkubú Vestfjarða stefnir að því að virkja Tunguá í Skutulsfirði í Ísafjarðarbæ til að auka öryggi rafveitukerfisins á norðanverðum Vestfjörðum (mynd 1).

Fyrirhuguð virkjun er rennslisvirkjun um 700 Kw að stærð og mun nýta fyrst og fremst vatn sem kemur úr göngunum undir Breiðadals- og Botnsheiði, en þegar vatn úr göngunum er í lágmarki á útmánuðum verði leysingavatn í Tunguá notað til að halda rafmagnsframleiðslu jafnri.

Þar sem virkjunin er 700 Kw er skylt að tilkynna framkvæmdina til Skipulagsstofnunar, sem úrskurðar hvort nauðsynlegt sé að gera formlegt mat á umhverfisáhrifum. Í framhaldi af því fór Orkubú Vestfjarða þess á leit við Náttúrustofu Vestfjarða að stofan kannaði hugsanleg áhrif á náttúrufar og menningarminjar og útvegaði Skipulagsstofnun nægileg gögn til að úrskurða um matsskyldu framkvæmdarinnar

Mannvirki

Fyrirhuguð mannvirki eru: Vatnsleiðsla, inntaksþró, þrýstivatnspípa að stöðvarhúsi, stöðvarhús, tengingar við veitukerfi Orkubúsins, vegtengingar við stöðvarhús.

Aðferðir

Byrjað var að leita að gögnum um svæðið hjá Náttúrustofu Vestfjarða og Orkubús Vestfjarða. Einnig var leitað að gögnum hjá Vegagerðinni á Ísafirði.

Farið var í vettfangsferðir og skoðað náttúrufar. Reynt var að gera sér grein fyrir áhrifum framkvæmdarinnar; sjónrænt, dýralíf, gróður og menningarminjar.

Talið var nauðsynlegt gera grein fyrir menningarminjum á svæðinu, að skoða gróðurfur og gera athugun á Tunguá m.t.t. búsvæða bleikjuseiða (viðhengi I-III).

Niðurstöður

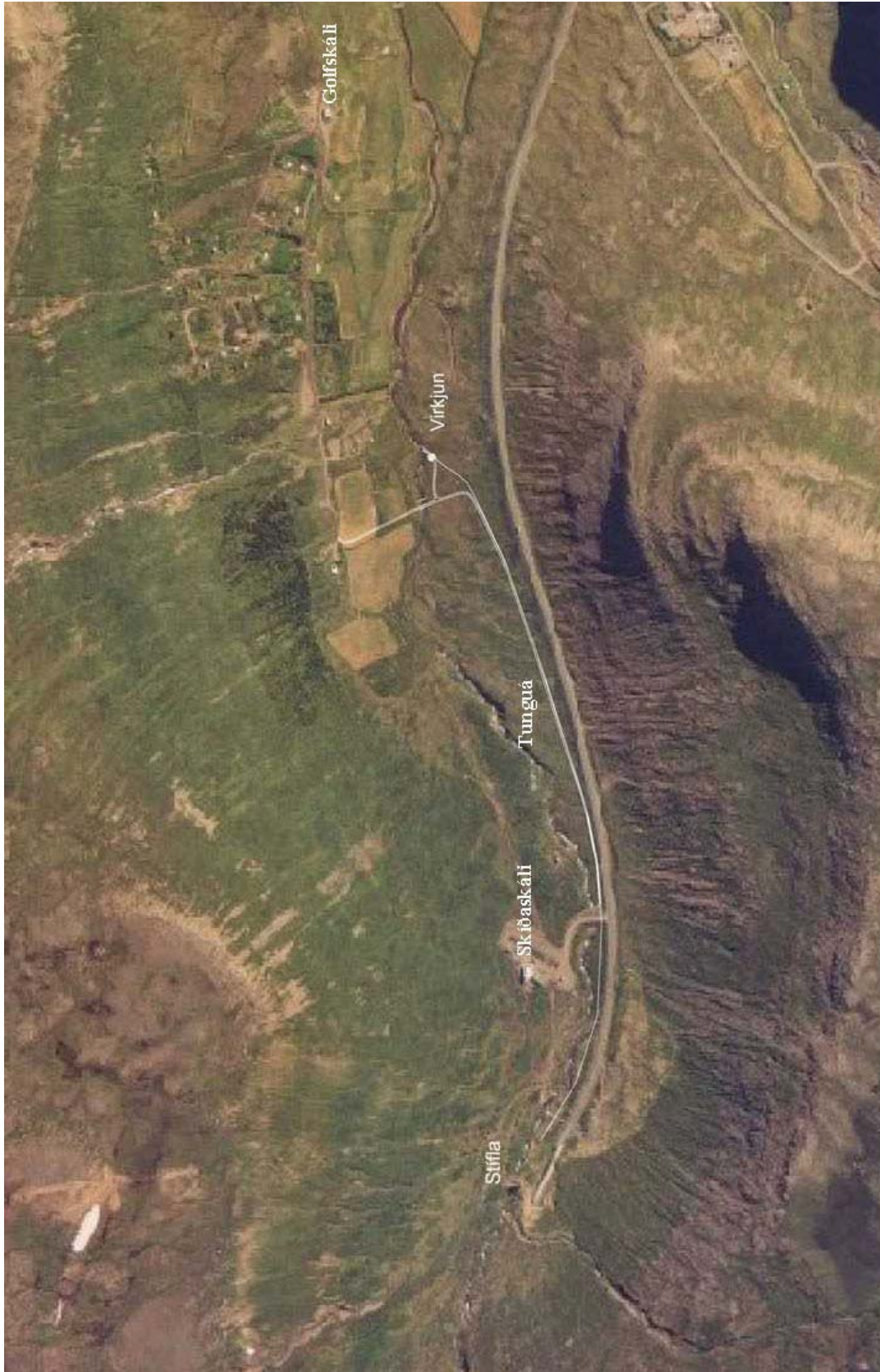
Sjónræn áhrif verða lítil þar sem inntaksmannvirki verða lítt áberandi, hluti núverandi raflínu hverfur í jörðu, vatnsleiðsla verður niðurgrafinn og vegtengingar eru að hluta til staðar á tjaldstæðinu norðan megin árinna. Göngbrú verður að stöðvarhúsinu sunnanmegin. Reynt verður að hafa stöðvarhúsið lítt áberandi og fella það að umhverfinu.

Áhrif á búsvæði bleikjuseiða verða nánast engin (sjá viðhengi I).

Ásýnd gróður verður vart merkjanleg vegna framkvæmdarinnar (viðhengi II) og væntanleg engin áhrif á fuglalíf (Þorleifur Eiríksson og Arnín Óladóttir 1999).

Gert er nánar grein fyrir menningarminjum í viðhengi III en engar eru taldar í hættu. Nauðsynlegt er þó að fara með gát ef óþekktar minjar skyldu finnast.

Litlar líkur eru á því að fram komi upplýsingar sem breyta þessum niðurstöðum.



Mynd 1. Tungudalur

Heimildir

Þorleifur Eiríksson og Arnlín Óladóttir. 1999. Fuglalíf og gróðurfar í Tungudal í Skutulsfirði eftir heimildum. Unnið fyrir Ísafjarðarbæ. Náttúrustofa Vestfjarða.

Þakkir

Starfsmaður Náttúrustofu Guðrún Steingrímsdóttir aðstoðaði við vettvangsvinnu. Vegagerðinni á Ísafirði og Ísafjarðarbær eru þakkað fyrir upplýsingar.