

Örnefnaskráning í Dalabyggð

XIV. Hluti – Víghólsstaðir og Vogur



Hafdís Sturlaugsdóttir
Hulda Birna Albertsdóttir

Desember 2017

NV nr. 30-17

Útdráttur

Örnefnaskráning í Dalabyggð er samstarfsverkefni Náttúrustofu Vestfjarða, Breiðafjarðarnefndar og Dalabyggðar og hófst 2010.

Markmið verkefnisins er að skrá jarðir sem liggja að sjó í Breiðafirði og eru í Dalabyggð.

Í verkefninu felst að ræða við heimildamenn og staðsetja örnefni á tiltekinni jörð á stafrænt landupplýsingarkort (GIS). Örnefnaskrár Stofnunar Árna Magnússonar í íslenskum fræðum eru notaðar sem grunnheimild.

Í örnefnaskrá voru skráð 97 örnefni á Víghólsstöðum og náðist að staðsetja 77 af þeim, þremur örnefnum var bætt við og eru því 80 örnefni sýnd á kortum. Á Vogum voru stráð 54 örnefni í örnefnaskrá og náðist að staðsetja 47 af þeim sem sýnd eru á kortum.

Efnisyfirlit

Útdráttur	2
Efnisyfirlit	3
Myndaskrá.....	4
Inngangur	5
Aðferðir	5
Víghólsstaðir	7
Skráning örnefna á Víghólsstöðum	8
Örnefni Víghólsstaðir	10
Vogur	22
Skráning örnefna á Vogu	22
Örnefni Vogur	24
Kort 1.....	31
Kort 2.....	32
Kort 3.....	33
Kort 4.....	34
Umræður	35
Þakkir	35
Heimildir	36

Myndaskrá

Mynd 1. Túnuppráttur af Víghólstaðatúni	7
Mynd 2. Markalækur séð í vestur.....	10
Mynd 3. Silungalækur.....	10
Mynd 4. Miðafansvarða - eyktarmark.....	12
Mynd 5. Sauðabólshamar	16
Mynd 6. Víghóll fyrir miðri mynd en Veitugrund í forgrunni.....	19
Mynd 7. Kúastykki, næst á mynd.....	20
Mynd 8. Túnuppráttur af Vogstúni.....	22
Mynd 9. Silungalækur og Mómýri til hægri	24
Mynd 10. Steinbogaholt	27
Mynd 11. Ljósifoss í Heyá.....	28
Mynd 12. Vogshlíð og Vogsfjall	28
Mynd 13. Vogskastali.....	30
Mynd 14. Kvíaklettur	30

Inngangur

Örnefnaskráning í Dalabyggð var verkefni unnið af Náttúrustofu Vestfjarða í samstarfi við Breiðafjarðarnefnd og Dalabyggð. Markmiðið var að taka jarðir sem liggja að sjó í Breiðafirði, en í einstaka tilvikum voru teknar jarðir með sem lágu ekki að sjó.

Örnefnaskráning hófst sumarið 2010 þar sem skráðar voru fornleifar á tveimur jörðum samhliða örnefnaskráningunni. Sóley Valdimarsdóttir, umhverfisskipulagsfræðingur sá um örnefnaskráninguna þangað til í október 2010 en þá tók Hulda Birna Albertsdóttir, umhverfisskipulagsfræðingur við skráningunni. Hafdís Sturlaugsdóttir sá um örnefnaskráningu fyrir Víghólsstaði og Vog en Hulda Birna Albertsdóttir hefur yfirumsjón með verkefninu fyrir hönd Náttúrustofu Vestfjarða. .

Í þessari skýrslu verður fjallað um örnefni á landi Víghólsstaða og Voga og er þetta fjórtándi hluti verkefnisins. Búið er að taka fyrir: Ólafsdal (Hulda Birna Albertsdóttir 2010), Stóra og Litlaholt (Hulda Birna Albertsdóttir 2012), Tjaldanes og Lambanes (Sóley Valdimarsdóttir og Hulda Birna Albertsdóttir 2012a), Innri Fagradal og Fagradalstungu (Sóley Valdimarsdóttir og Hulda Birna Albertsdóttir 2012b), Ytri Fagradal (Hulda Birna Albertsdóttir 2013a), Heinaberg og Nýp (Hulda Birna Albertsdóttir 2013b) Klifmýri, Tinda og Búðardal (Hulda Birna Albertsdóttir 2013c), Skarðsá og Geirmundarstaðir (Hulda Birna Albertsdóttir 2013d), Skarð (Hulda Birna Albertsdóttir 2013e), Á og Kross (Hulda Birna Albertsdóttir 2013f) Kvennahól og Stakkaberg (Hulda Birna Albertsdóttir 2013g), Dagverðarnes (Hulda Birna Albertsdóttir 2013h) og Arnarbæli (Hafdís Sturlaugsdóttir og Hulda Birna Albertsdóttir 2017).

Í örnefnasafni Stofnunar Árna Magnússonar í íslenskum fræðum eru geymdar skrár yfir örnefni á flestum jörðum á Íslandi. Skrárnar skipta þúsundum og er sú elsta frá árinu 1910 (arnastofnun.is, sótt á vef þann 4.10.2010). Þessar skrár eru mikilvæg heimild m.a. um menningu, sögu, landsnytjar og náttúruferfar (m.a. Brink 1999). Einnig má halda því fram að þær séu hluti af menningar- og náttúruverðmætum. Örnefni sem varðveitast einungis í munnlegri geymd eiga á hættu að glatast þegar þörfin fyrir þau minnkar vegna breyttra aðstæðna (Guðrún Gísladóttir 1980). Því er mikilvægt að safna og staðsetja örnefni með hjálp staðkunnugra ásamt því að skrá niður merkingu þeirra, aldur og tilefni nafngiftar.

Aðferðir

Skráningin byggir fyrst og fremst á leiðbeiningum um örnefnaskráningu frá Stofnun Árna Magnússonar. Skráning á vettvangi er með aðstoð heimildarmanna. Aðrir þættir eru t.d. heimildaöflun, frágangur, kortagerð og fleira.

Örnefnasafn Stofnunar Árna Magnússonar í íslenskum fræðum var aðal heimild verkefnisins. Fundað var með heimildarmönnum þar sem þeir voru beðnir að lesa yfir örnefnaskrá Stofnunar Árna Magnússonar og staðsetja þau jafnóðum á útprentaða loftmynd. Heimildarmenn voru einnig beðnir um að koma með athugasemdir eða viðbætur við núverandi örnefnaskrá. Sérstaklega var reynt að fá útskýringar á örnefnum sem ekki höfðu augljósa merkingu. Í þeim tilvikum þar sem ekki var hægt að staðsetja örnefni nákvæmlega á loftmynd var farið á staðinn og tekinn GPS-staðsetningahnit í isnet93 hnitakerfinu og eru staðsetningar í skýrslu alltaf skráðar í austur og norður. Teknar voru ljósmyndir þar sem sá möguleiki var fyrir hendi.

Frágangur á gögnum fól í sér að færa staðsetningu örnefnanna inn á stafrænan loftmyndagrunn. Með því fékkst nákvæm staðsetning á þeim örnefnum sem merkt voru beint á útprentuðu loftmyndina. Niðurstöður gáfu af sér kort með örnefnum innan hverrar jarðar sem og örnefnalista sem greint er frá í þessari skýrslu.

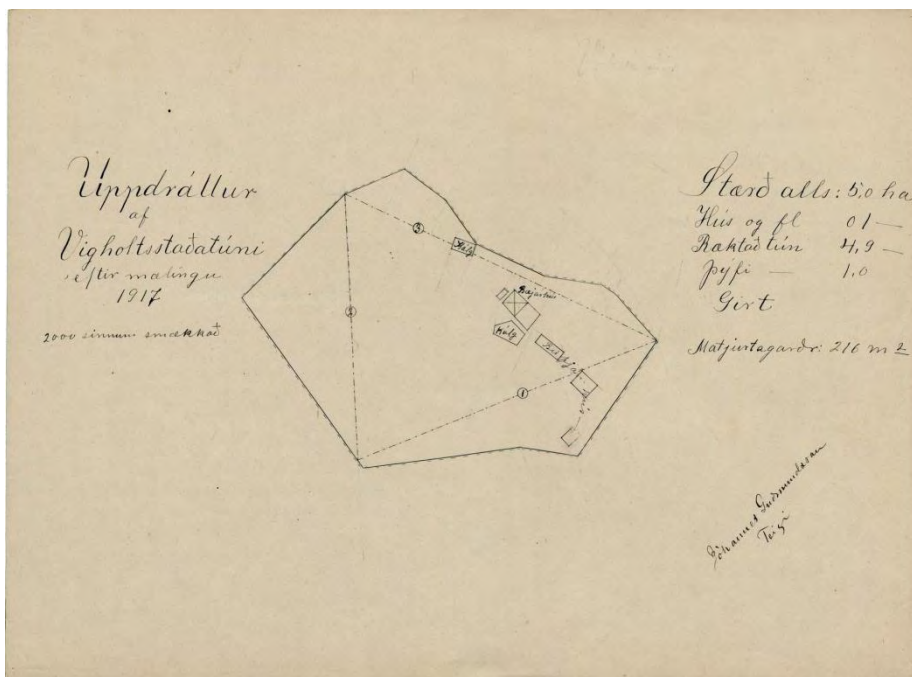
Loftmyndir sem notaðar voru eru teknar í 3500 m hæð og eru frá árinu 2003. Dalabyggð er með afnotarétt af myndunum en þær eru í eigu Loftmynda ehf. Viðtöl við heimildarmenn voru tekin upp með Samsung Galaxy síma. Ljósmyndir voru teknar á stafrænar myndavélar af gerðinni Canon EOS 600D og eru í eigu Náttúrustofu Vestfjarða eða höfundar. GPS-staðsetningarpunktar voru teknir með Garmin GPSmap64. Frágangur gagna fól í sér gerð stafrænna korta í Microstation v8i.

Víghólsstaðir

Víghólsstaðir var í Fellstrandarhreppi frá 1770 (Grétar Þór Eypórsson og Hjalti Jóhannesson 2002) sem nú er hluti af Dalabyggð. Áður var bæinn í Skarðstrandarhreppi og er skráð þar í Jarðabók Árna Magnússonar og Páls Vídalíns (Árni Magnússon og Páll Vídalín 1938). Víghólsstaðir voru að dýrleika 24 (sbr. landaurareikning).

Jörðin Víghólsstaðir liggur milli jarðanna Ormsstaða, Vogs og Arnarbælis. Hún á land að sjó á um 700 m kafla, milli útfalls frá Markalæk og Silungalæk.

Í fasteignamati frá 1918 var túnið talið vera 4,9 ha að stærð (sjá mynd 1). Beitoland var talið gott til vetrarþéttar, og dágott til sumarþéttar fyrir stórgripi, skjólsamt og stutt í það. Mótak var gott og torfrista góð og nærtæk. Vatnsból var gott. Ókostir voru að talinn var ágangur af afréttarfé (frá öðrum bæjum) og stundum var hætta að fé fennti. (Fasteignarmat 1916-1918 – undirmat; Dalasýsla).



Mynd 1. Túnuþpdráttur af Víghólstaðatúni (Víghólstaðatúni) gerð af Jóhannesi Guðmundssyni (Túnkort frá 2017).

Víghólsstaðir er í eyði en jörðin er nýtt sem sumardvalarstaður.

Örnefnaskrár fyrir Víghólsstaði er varðveitt hjá Örnefnastofnun Íslands. Upplýsingar um örnefni eru úr fókum Einars Kristjánssonar og merkt frá 1944. Einnig er örnefnaskrá frá skráð af Ara Gíslasyni en heimildamaður er Baldur Gestsson á Ormsstöðum og yfirfarið af honum í ágúst 1966.

Sigurbjörg Ásgeirsdóttir fór yfir örnefnaskrár Stofnun Árna Magnússonar með skýrsluhöfundi og staðsetti örnefni sem staðsett eru á loftmynd 15. október 2015, ásamt því að ljósmyndir voru notaðar til aðstoðar.

Skráning örnefna á Víghólsstöðum

Í örnefnaskrá Stofnunar Árna Magnússonar í íslenskum fræðum hafa örnefnum verið gefin raðnúmer eftir því hvar þau koma fyrir í lýsingu hvernar jarðar. Hér eru örnefnin látin halda þeim númerum og ný örnefni fá oftast númer í framhaldi af því síðasta. Í skráningarlista hér á eftir eru örnefnin fyrst talin upp í stafrófsröð en á eftir fylgja nánari upplýsingar um hvert og eitt í númeraröð. Örnefnin eru svo staðsett á loftmynd á kort 1 og 3 þar sem örnefnið er staðsett á vinstri hlið niðri á örnefninu og númer þess í sviga fyrir aftan.

Örnefni á Víghólsstöðum í stafrófsröð:

Básar 61	Húsadalur 51
Bingir 62	Húsaklettur 84
Bæjarlækur 01	Hvarf 50
Bæjarlækur 45	Hvarf 89
Böðvarshvammur 85	Hæð 23
Dagsláttá 81	Hærri ekra 21
Dýjahvolfr 39	Hærri-Dýjabrún 40
Einiberjahamar 53	Kjarlaksstaðavogur 6
Ekrur 15	Kleifabrekkur 59
Ekruskarð 20	Kleifar 58
Fábeinslægðir 11	Kúalág 49
Ferðamannaskarð 86	Kúastykki 93
Fremri-Veitugrund 74	Kvíastykki 70
Geldingafell 37	Lambabrekkur 46
Grænihjalli 25	Langabrá 96
Heimatún 98	Langaekra 16
Hesthúshóll 97	Langholt 67
Hestur 44	Leynir 95
Heyjarlægð 88	Leynisflatir 82
Hjásetuhús 41	Ljósilækur 8
Hnakksteinn 9	Loftsflöt 99
Hnakksteinslægðir 10	Maríuerluklettur 57

Markalækur 5	Smyrilsklettur 48
Mániótluklettur 90	Snoppa 71
Miðaftansmýri 19	Sporðsflöt 73
Miðaftansvarða 18	Sporður 72
Miðmundarnes 68	Sporholt 12
Miðvöllur 77	Sporholtsmýri 13
Móholt 14	Stekkarhamar 54
Mylluvað 65	Stekkarlækur 43
Nátthagi 83	Stekkur 24
Neðri-Dýjabrún 42	Stilluholt 63
Neðriekra 22	Stillur 64
Pálsmýrarlækur 3	Svartifló 92
Pálsmýri 2	Svörtusvöð 100
Rjúpnafell 36	Tófuhamar 38
Sauðabólshamar 56	Tóttarhóll 17
Sauðhúshamar 91	Tröð 78
Sel 31	Tunga 60
Selbrekka 34	Veitugrundir 94
Selhjallar 35	Veituholt 66
Selhóll 32	Veituhóll 76
Selkinn 52	Víghóll 79
Selklettur 30	Víghólsvöllur 80
Seltóttir 33	Vogsflói 87
Silungalækur 07	Votahjallahlíð 26
Síki 04	Votahjallaklettur 27
Skjónuurð 55	Votahjallaskarð 28
Skjöldur 69	Votihjalli 29
Smyrilsbrekka 47	Ytri-Veitugrund 75

Örnefni Víghólsstaðir

1. Bæjarlækur

Staðsetning: 341116 524353
Heimild: Örnefnaskrár Víghólsstaða AG og BG
Lýsing/ Staðhættir: Merkjalækur niður að fjallsrótum.
Kort: 2

2. Pálsmýri

Staðsetning: 340074 524277
Heimild: Örnefnaskrár Víghólsstaða AG og BG
Lýsing/ Staðhættir: neðan merkjalækjar.
Kort: 2

3. Pálsmýrarlækur

Staðsetning: 339836 524141
Heimild: Örnefnaskrár Víghólsstaða AG og BG
Lýsing/ Staðhættir: rennur úr Pálsmýri.
Kort: 2

4. Síki

Staðsetning: 339507 524003
Heimild: Örnefnaskrár Víghólsstaða AG og BG
Lýsing/ Staðhættir: Pálsmýrarlækur rennur í Síki.
Kort: 2

5. Markalækur

Staðsetning: 339733 523608
Heimild: Örnefnaskrár Víghólsstaða AG og BG
Lýsing/ Staðhættir: Rennur í Kjarlaksstaðavog.
Kort: 2



Mynd 2. Markalækur séð í vestur.

6. Kjarlaksstaðavogur

Staðsetning: 340933 522771
Heimild: Örnefnaskrár Víghólsstaða AG og BG
Lýsing/ Staðhættir: Vogur (í sjó).
Kort: 2

7. Silungalækur

Staðsetning: 340595 523532
Heimild: Örnefnaskrár Víghólsstaða AG og BG
Lýsing/ Staðhættir: ræður merkjum í austanverðum Vogsflóa, milli Vogs og Víghólsstaða.
Kort: 2



Mynd 3. Silungalækur.

8. Ljósilækur

Staðsetning: 342084 524433
Heimild: Örnefnaskrár Víghólsstaða AG og BG

Lýsing/ Staðhættir: ræður merkjum að fjallsbrún (Sigurbjörg heimildamaður fyrir Víghólsstaði og Sigurður Pétur heimildamaður fyrir Vog voru ekki sammála um staðsetningu lækjarins því eru sitt hvor staðsetning á sitt hvorum bænum).

Kort: 2

9. Hnakksteinn

Staðsetning: Finnst ekki á loftmynd

Heimild: Örnefnaskrár Víghólsstaða AG og BG

Lýsing/ Staðhættir: Stór steinn á brúninni.

10. Hnakksteinslægðir

Staðsetning: Ekki staðsett

Heimild: Örnefnaskrár Víghólsstaða AG og BG

Lýsing/ Staðhættir: landamerkjastaðsetning.

11. Fábeinslægðir

Staðsetning: Ekki staðsett

Heimild: Örnefnaskrár Víghólsstaða AG og BG

Lýsing/ Staðhættir: landamerkjastaður.

12. Sporholt

Staðsetning: 340185 523538

Heimild: Örnefnaskrár Víghólsstaða AG og BG

Lýsing/ Staðhættir: Við ós Markalæks.

Kort: 2

13. Sporholtsmýri

Staðsetning: 339991 523548

Heimild: Örnefnaskrár Víghólsstaða AG og BG

Lýsing/ Staðhættir: Vestur af Sporholti.

Kort: 2

14. Móholt

Staðsetning: 340413 523529

Heimild: Örnefnaskrár Víghólsstaða AG og BG

Lýsing/ Staðhættir: Lítið holt hátt NA af Sporholti .

Kort: 14

15. Ekrur

Staðsetning: 340419 524133

Heimild: Örnefnaskrár Víghólsstaða AG og BG

Lýsing/ Staðhættir: Norður og vestur af Móholti.

Kort: 2

16. Langaekra

Staðsetning: 339961 524051

Heimild: Örnefnaskrár Víghólsstaða AG og BG

Lýsing/ Staðhættir: brekka næst Markalæk.

Kort: 2

17. Tóttarhóll

Staðsetning: 340230 523859
Heimild: Örnefnaskrár Víghólsstaða AG og BG
Lýsing/ Staðhættir: Næsta holt við Lönguekru.
Kort: 2

18. Miðaftansvarða

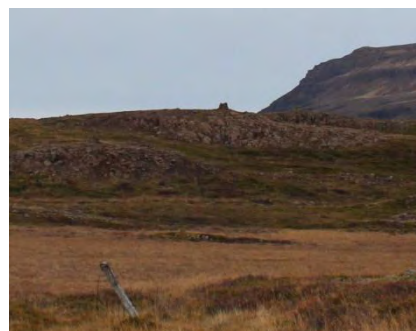
Staðsetning: 340316 523914
Heimild: Örnefnaskrár Víghólsstaða AG og BG
Lýsing/ Staðhættir: Eyktarmark á Tóttarhól.
Kort: 2

19. Miðaftansmýri

Staðsetning: 340354 524015
Heimild: Örnefnaskrár Víghólsstaða AG og BG
Lýsing/ Staðhættir: Norður af Miðaftansvörðu.
Kort: 2

20. Ekruskarð

Staðsetning: 340509 524189
Heimild: Örnefnaskrár Víghólsstaða AG og BG
Lýsing/ Staðhættir: Er í austur af Miðaftansmýrinni.
Kort: 2



Mynd 4. Miðaftansvarða – eyktarmark.

21. Hærri ekra

Staðsetning: 340804 524413
Heimild: Örnefnaskrár Víghólsstaða AG og BG
Lýsing/ Staðhættir: Hæð suðaustur af Ekruskarði - alltaf talað um Ekrurnar saman.
Kort: 2

22. Neðriekra

Staðsetning: 340700 524344
Heimild: Örnefnaskrár Víghólsstaða AG og BG
Lýsing/ Staðhættir: Hæð í austur frá Ekruskarði - alltaf talað um Ekrurnar saman.
Kort: 2

23. Hæð

Staðsetning: ekki staðsett
Heimild: Örnefnaskrár Víghólsstaða AG og BG
Lýsing/ Staðhættir: Klettarani í suðaustur upp af Ekrunum.

24. Stekkur

Staðsetning: 340557 524432
Heimild: Örnefnaskrár Víghólsstaða AG og BG
Lýsing/ Staðhættir: Tóftarbrot austur af Hæðinni.
Kort: 2

25. Grænihjalli

Staðsetning: 340386 524555
Heimild: Örnefnaskrár Víghólsstaða AG og BG
Lýsing/ Staðhættir: Upp af Stekknum.

Kort: 1

26. Votahjallahlíð

Staðsetning: 340753 524518
Heimild: Örnefnaskrár Víghólsstaða AG og BG
Lýsing/ Staðhættir: Austan við Grænhjalla.
Kort: 1

27. Votahjallaklettur

Staðsetning: 340916 524583
Heimild: Örnefnaskrár Víghólsstaða AG og BG
Lýsing/ Staðhættir: Upp af Votahjallahlíð.
Kort: 1

28. Votahjallaskarð

Staðsetning: 340868 524572
Heimild: Örnefnaskrár Víghólsstaða AG og BG
Lýsing/ Staðhættir: Skarð í Votahjallaklettum.
Kort: 1

29. Votihjalli

Staðsetning: 340819 524601
Heimild: Örnefnaskrár Víghólsstaða AG og BG
Lýsing/ Staðhættir: Hjalli ofan við Votahjallakletta.
Kort: 1

30. Selklettur

Staðsetning: Ekki staðsett
Heimild: Örnefnaskrár Víghólsstaða AG og BG
Lýsing/ Staðhættir: Lágir klettur upp af Votahjalla.

31. Sel

Staðsetning: 340972 524928
Heimild: Örnefnaskrár Víghólsstaða AG og BG
Lýsing/ Staðhættir: Hjalli fyrir ofan Selkletta.
Kort: 1

32. Selhóll

Staðsetning: 340994 524954
Heimild: Örnefnaskrár Víghólsstaða AG og BG
Lýsing/ Staðhættir: Melhóll austan til á Selinu.
Kort: 1

33. Seltóttir

Staðsetning: 341051 524951
Heimild: Örnefnaskrár Víghólsstaða AG og BG
Lýsing/ Staðhættir: Tóftarbrot vestan undir Selhólum.
Kort: 1

34. Selbrekkur

Staðsetning: 341029 525081

Heimild: Örnefnaskrár Víghólsstaða AG og BG
Lýsing/ Staðhættir: Brekkur milli Selhjallanna.
Kort: 1

35. Selhjallar

Staðsetning: 341069 525128
Heimild: Örnefnaskrár Víghólsstaða AG og BG
Lýsing/ Staðhættir: Fjórir hjallar upp af Selbrekkunni.
Kort: 1

36. Rjúpnafell

Staðsetning: 341355 525448
Heimild: Örnefnaskrár Víghólsstaða AG og BG
Lýsing/ Staðhættir: Allhátt fell upp af Selhjöllum.
Kort: 1

37. Geldingafell

Staðsetning: 341726 525701
Heimild: Örnefnaskrár Víghólsstaða AG og BG
Lýsing/ Staðhættir: Efsta brún ofan Rjúpnafells.
Kort: 1

38. Tófuhamar

Staðsetning: 342105 525411
Heimild: Örnefnaskrár Víghólsstaða AG og BG
Lýsing/ Staðhættir: Austur af Geldingarfelli, grenstæði.
Kort: 1

39. Dýjahvolf

Staðsetning: 342283 525303
Heimild: Örnefnaskrár Víghólsstaða AG og BG
Lýsing/ Staðhættir: Lægð í landslagið austan við Tófuhamar.
Kort: 1

40. Hærri-Dýjabrún

Staðsetning: 342103 525251
Heimild: Örnefnaskrár Víghólsstaða AG og BG
Lýsing/ Staðhættir: Kölluð Efri-Dýjabrún – hjalli austan við Dýjahvolf.
Kort: 1

41. Hjásetuhús

Staðsetning: Ekki staðsett
Heimild: Örnefnaskrár Víghólsstaða AG og BG
Lýsing/ Staðhættir: Gamalt tóftarbot.

42. Neðri-Dýjabrún

Staðsetning: 342242 525172
Heimild: Örnefnaskrár Víghólsstaða AG og BG
Lýsing/ Staðhættir: Hjalli neðan við Efri-Dýjabrún.
Kort: 1

43. Stekkjarlækur

Staðsetning: 342195 525103

Heimild: Örnefnaskrár Víghólsstaða AG og BG

Lýsing/ Staðhættir: Lækur sem á upptök neðan við Neðri-Dýjabrún. Lækurinn breytir svo um nafn og heitir seinna Ljósilækur.

Kort: 1

44. Hestur

Staðsetning: 341601 525042

Heimild: Örnefnaskrár Víghólsstaða AG og BG

Lýsing/ Staðhættir: Hæð með klettabelti.

Kort: 1

45. Bæjarlækur

Staðsetning: 341500 524993

Heimild: Örnefnaskrár Víghólsstaða AG og BG

Lýsing/ Staðhættir: sama og nr. 1 á upptök austan við Rjúpnafell.

Kort: 1

46. Lambabrekkur

Staðsetning: 341229 524874

Heimild: Örnefnaskrár Víghólsstaða AG og BG

Lýsing/ Staðhættir: Brött lyngi vaxin brekka.

Kort: 1

47. Smyrilsbrekka

Staðsetning: 341479 524850

Heimild: Örnefnaskrár Víghólsstaða AG og BG

Lýsing/ Staðhættir: Brekka meðfram Bæjarlæknum.

Kort: 1

48. Smyrilsklettur

Staðsetning: Ekki staðsett

Heimild: Örnefnaskrár Víghólsstaða AG og BG

Lýsing/ Staðhættir: Klettur

49. Kúalág

Staðsetning: 341606 524965

Heimild: Örnefnaskrár Víghólsstaða AG og BG

Lýsing/ Staðhættir: Lægð undir Hesti (44).

Kort: 1

50. Hvarf

Staðsetning: 341992 525077

Heimild: Örnefnaskrár Víghólsstaða AG og BG

Lýsing/ Staðhættir: Grasi vaxinn hjalli.

Kort: 1

51. Húsadalur

Staðsetning: 341068 524571

Heimild: Örnefnaskrár Víghólsstaða AG og BG

Lýsing/ Staðhættir: Stórt hvolf ofan við túnið á Víghólsstöðum.

Kort: 1

52. Selkinn

Staðsetning: 341275 524720

Heimild: Örnefnaskrár Víghólsstaða AG og BG

Lýsing/ Staðhættir: Gróðurbolli meðfram Bæjarlæknum ofan Húsadals.

Kort: 1

53. Einiberjahamar

Staðsetning: 341358 524621

Heimild: Örnefnaskrár Víghólsstaða AG og BG

Lýsing/ Staðhættir: Klettur (hamar) austan og neðan við Selkinn.

Kort: 1

54. Stekkjarhamar

Staðsetning: Ekki staðsett

Heimild: Örnefnaskrár Víghólsstaða AG og BG

Lýsing/ Staðhættir: Klettur

55. Skjónuurð

Staðsetning: Ekki staðsett

Heimild: Örnefnaskrár Víghólsstaða AG og BG

Lýsing/ Staðhættir: Urð undir klettum.

56. Sauðabólshamar

Staðsetning: 341176 524522

Heimild: Örnefnaskrár Víghólsstaða AG og BG

Lýsing/ Staðhættir: Klettur sunnan við Húsadal.

Kort:1



Mynd 5. Sauðabólshamar

57. Maríuerluklettur

Staðsetning: 341358 524531

Heimild: Örnefnaskrár Víghólsstaða AG og BG

Lýsing/ Staðhættir: Klettur suðaustur af Sauðabólshamri.

Kort: 1

58. Kleifar

Staðsetning: 341492 524483

Heimild: Örnefnaskrár Víghólsstaða AG og BG

Lýsing/ Staðhættir: Klettur suðaustur frá Maríuerluklettum.

Kort: 1

59. Kleifabrekkur

Staðsetning: 341505 524526

Heimild: Örnefnaskrár Víghólsstaða AG og BG

Lýsing/ Staðhættir: Brekka ofan við Kleifar og nær upp á Dýjabrún.

Kort: 1

60. Tunga

Staðsetning: Ekki staðsett

Heimild: Örnefnaskrár Víghólsstaða AG og BG

Lýsing/ Staðhættir: Kvíslar í Stekkjarlæknum.

61. Básar

Staðsetning: 341463 524369
Heimild: Örnefnaskrár Víghólsstaða AG og BG
Lýsing/ Staðhættir: Lautir og börð neðan við Skjónuurð.
Kort: 1

62. Bingir

Staðsetning: 341496 524226
Heimild: Örnefnaskrár Víghólsstaða AG og BG
Lýsing/ Staðhættir: Slægjuland niður með túninu.
Kort: 1 og 2

63. Stilluholt

Staðsetning: 341160 524135
Heimild: Örnefnaskrár Víghólsstaða AG og BG
Lýsing/ Staðhættir: Holt
Kort: 2

64. Stillur

Staðsetning: Ekki staðsett
Heimild: Örnefnaskrár Víghólsstaða AG og BG
Lýsing/ Staðhættir: Sjást líklega ekki lengur – sokknar í mýrina.

65. Mylluvað

Staðsetning: 341004 523808
Heimild: Örnefnaskrár Víghólsstaða AG og BG
Lýsing/ Staðhættir: Tóftarbrot – var áður kornmylla á þessum stað.
Kort: 2

66. Veituholt

Staðsetning: 340858 523909
Heimild: Örnefnaskrár Víghólsstaða AG og BG
Lýsing/ Staðhættir: Holt fyrir neðan gamla túnið.
Kort: 2

67. Langholt

Staðsetning: 340616 523752
Heimild: Örnefnaskrár Víghólsstaða AG og BG
Lýsing/ Staðhættir: Langholtin eru tvö og liggur vegur (heimreiðin) eftir þeim.
Kort: 2

68. Miðmundarnes

Staðsetning: 340479 523232
Heimild: Örnefnaskrár Víghólsstaða AG og BG
Lýsing/ Staðhættir: Nes sem gengur út í Vogsfloá.
Kort: 2

69. Skjöldur

Staðsetning: Ekki staðsett
Heimild: Örnefnaskrár Víghólsstaða AG og BG
Lýsing/ Staðhættir:

70. Kvíastykki

Staðsetning: Ekki staðsett
Heimild: Örnefnaskrár Víghólsstaða AG og BG
Lýsing/ Staðhættir: Púfnakargi.

71. Snoppa

Staðsetning: Ekki staðsett
Heimild: Örnefnaskrár Víghólsstaða AG og BG
Lýsing/ Staðhættir: Lágur hóll.

72. Sporður

Staðsetning: 341136 524310
Heimild: Örnefnaskrár Víghólsstaða AG og BG
Lýsing/ Staðhættir: Sporður og Sporðsflöt er á sama stað, við Bæjarlækinn.
Kort: 2

73. Sporðsflöt

Staðsetning: sjá nr. 72
Heimild: Örnefnaskrár Víghólsstaða AG og BG
Lýsing/ Staðhættir:

74. Fremri-Veitugrund

Staðsetning: 341123 524174
Heimild: Örnefnaskrár Víghólsstaða AG og BG
Lýsing/ Staðhættir: Grund austan Bæjarlækjar.
Kort: 2

75. Ytri-Veitugrund

Staðsetning: 341017 524184
Heimild: Örnefnaskrár Víghólsstaða AG og BG
Lýsing/ Staðhættir: Grund vestan Bæjarlækjar.
Kort: 2

76. Veituhóll

Staðsetning: 341047 524221
Heimild: Örnefnaskrár Víghólsstaða AG og BG
Lýsing/ Staðhættir: Sléttur klapparhóll.
Kort: 2

77. Miðvöllur

Staðsetning: 341029 524278
Heimild: Örnefnaskrár Víghólsstaða AG og BG
Lýsing/ Staðhættir: Túnblettur.
Kort: 2

78. Tröð

Staðsetning: 341020 524340
Heimild: Örnefnaskrár Víghólsstaða AG og BG
Lýsing/ Staðhættir: Tröð (stígur) sem lá vestur fyrir túnið á leið út að Ekrum.
Kort: 2

79. Víghóll

Staðsetning: 340968 524301
Heimild: Örnefnaskrár Víghólsstaða AG og BG
Lýsing/ Staðhættir: Hóll við túnið.
Kort: 2

80. Víghólsvöllur

Staðsetning: 340925 524315
Heimild: Örnefnaskrár Víghólsstaða AG og BG
Lýsing/ Staðhættir: Tún við Víghólinn.
Kort: 2

81. Dagsláttu

Staðsetning: 340917 524232
Heimild: Örnefnaskrár Víghólsstaða AG og BG
Lýsing/ Staðhættir: Túnblettur.
Kort: 2

82. Leynisflatir = 95. Leynir

Staðsetning: ekki staðsett
Heimild: Örnefnaskrár Víghólsstaða AG og BG
Lýsing/ Staðhættir: Slétta fyrir ofan Dagsláttuna.

83. Nátthagi

Staðsetning: 341037 524442
Heimild: Örnefnaskrár Víghólsstaða AG og BG
Lýsing/ Staðhættir: Nátthagi ofan við Leyni.
Kort: 2

84. Húsaklettur

Staðsetning: 341049 524458
Heimild: Örnefnaskrár Víghólsstaða AG og BG
Lýsing/ Staðhættir: Klettur ofan við túnið.
Kort: 2

85. Böðvarshvammur

Staðsetning: ekki staðsett
Heimild: Örnefnaskrár Víghólsstaða AG og BG
Lýsing/ Staðhættir:

86. Ferðamannaskarð

Staðsetning: ekki staðsett
Heimild: Örnefnaskrár Víghólsstaða Einar Kristjánsson
Lýsing/ Staðhættir:

87. Vogsflói

Staðsetning: 340739 523087
Heimild: Örnefnaskrár Víghólsstaða Einar Kristjánsson
Lýsing/ Staðhættir:
Kort: 2



Mynd 6. Víghóll fyrir miðri mynd en Veitugrund í forgrunni.

88. Heyjarlægð

Staðsetning: ekki staðsett
Heimild: Örnefnaskrár Víghólsstaða Einar Kristjánsson
Lýsing/ Staðhættir:

89. Hvarf

Staðsetning: ekki staðsett
Heimild: Örnefnaskrár Víghólsstaða Einar Kristjánsson
Lýsing/ Staðhættir:

90. Mániótluklettur = 57. Maríuerluklettur

Staðsetning: sama og nr. 57
Heimild: Örnefnaskrár Víghólsstaða Einar Kristjánsson
Lýsing/ Staðhættir:
Kort: 1

91. Sauðhúshamar

Staðsetning: ekki staðsett
Heimild: Örnefnaskrár Víghólsstaða Einar Kristjánsson
Lýsing/ Staðhættir:

92. Svartifló

Staðsetning: 340289 523648
Heimild: Örnefnaskrár Víghólsstaða Einar Kristjánsson
Lýsing/ Staðhættir:
Kort: 2

93. Kúastykki

Staðsetning: 341241 524302
Heimild: Örnefnaskrár Víghólsstaða Einar Kristjánsson
Lýsing/ Staðhættir:
Kort: 2



Mynd 7. Kúastykki, næst á mynd.

94. Veitugrundir = 74. Fremrigrund og 75. Ytrigrund

Staðsetning: sjá nr. 74 og nr. 75
Heimild: Örnefnaskrár Víghólsstaða Einar Kristjánsson
Lýsing/ Staðhættir:

95. Leynir

Staðsetning: 340962 524413
Heimild: Örnefnaskrár Víghólsstaða Einar Kristjánsson
Lýsing/ Staðhættir: sjá 82
Kort: 2

96. Langabrá

Staðsetning: ekki staðsett
Heimild: Örnefnaskrár Víghólsstaða Einar Kristjánsson
Lýsing/ Staðhættir:

97. Hesthúshóll

Staðsetning: ekki staðsett
Heimild: Örnefnaskrár Víghólsstaða Einar Kristjánsson

Lýsing/ Staðhættir:

98. Heimatún

Staðsetning: 341054 524381

Heimild: Viðbót frá heimildamanni

Lýsing/ Staðhættir:

Kort: 2

99. Loftsfliót

Staðsetning: 341147 524426

Heimild: Viðbót frá heimildamanni

Lýsing/ Staðhættir:

Kort: 2

100. Svörtusvöð

Staðsetning: 341904 524461

Heimild: Viðbót frá heimildamanni

Lýsing/ Staðhættir:

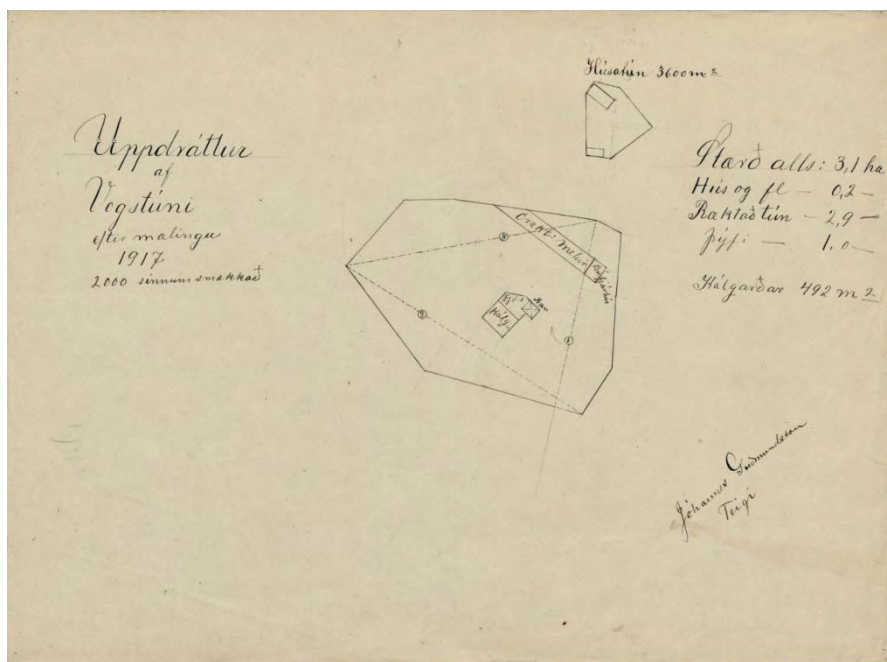
Kort: 2

Vogur

Skráning örnefna á Vogu

Vogur var í Fellstrandarhreppi frá 1770 (Grétar Þór Eypórsson og Hjalti Jóhannesson 2002) sem nú er hluti af Dalabyggð. Áður var bærinn í Skarðstrandarhreppi og er skráð þar í Jarðabók Árna Magnússonar og Páls Vídalíns (Árni Magnússon og Páll Vídalín 1938). Vogur var að dýrleika 12 hundruð (sbr. landaurareikning).

Jörðin Vogur á land að sjó á kafla sem liggur að Kjarlakstaðavog, það er frá Silungalæk í vestri að Heyá í austri alls um 1400 m kafla. Í fasteignamati frá 1917 var túnið talið vera 3,3 ha að stærð (sjá mynd 8). Beitiland var talið þröngt en snjólétt og stutt í það. Mótak var talið til heimanotkunar og torfrista góð. Ókostir voru taldir verða að beitiland var létt og fremur erfið smalamennska. Upprekstarland vantar og ágangur mikill af búfé. Þá er talin sandfokshætta á engjum. (Fasteignarmat 1916-1918 – undirmat; Dalasýsla).



Mynd 8. Túnuþdráttur af Vogstúni, Jóhannes Guðmundsson teiknaði 1917 (Túnkort frá 1917).

Vogur fór úr landbúnaðarnotkun um 2000. Hótel hefur verið rekið á jörðinni frá árinu 2013.

Örnefnaskrá fyrir Vog var tekin saman af Guðmundi Ólafssyni á Ytrafelli og höfð eftir Ingólfi Einarssyni á Vogu. Einar G. Pétursson ræddi einnig við Ingólf síðar (17. sept. 1968) og bætti við örnefnum.

Sigurður Pétur Guðjónsson fór yfir örnefnaskrár Stofnun Árna Magnússonar með skýrsluhöfundu og staðsetti örnefni á loftmynd 16. október 2015, ásamt því að ljósmyndir voru notaðar til aðstoðar.

Sigurður Pétur bjó á Grund sem er næsti bær við Vog frá 1967 en keypti síðar Vog og byggði þar upp en flutti þangað fyrir júl 1980.

Í örnefnaskrá Stofnunar Árna Magnússonar í íslenskum fræðum hafa örnefnum verið gefin raðnúmer eftir því hvar þau koma fyrir í lýsingu hvernar jarðar. Hér eru örnefnin látin halda þeim númerum og ný örnefni fá oftast númer í framhaldi af því síðasta. Í skráningarlista hér á eftir eru örnefnin fyrst talin upp í stafrófsröð en á eftir fylgja nánari upplýsingar um hvert og eitt í númeraröð. Örnefnin eru svo staðsett á loftmynd á kort 3 og 4 þar sem örnefnið er staðsett á vinstri hlið niðri á örnefninu og númer þess í sviga fyrir aftan.

Á Bergi 46	Kjarlastaðarvogur 1
Borgarsund 19	Kleifar 33
Brúarholt 12	Kringlóttiblettur 26
Draughóll 38	Kvíaklettur 52
Dugranshóll 39	Langasund 25
Efri-Dýjabrún 4	Ljósifoss 34
Einbúi 23	Ljósilækur 3
Fábeinsvötn 10	Miðtungu 37
Fjárhústún 45	Moldskurðir 6
Fuglastapi 24	Mómýri 13
Gormholt 16	Neðri-Dýjabrún 5
Gormur 17	Réttarholt 53
Grund 43	Silungalækur 2
Guðnýjarskarð 15	Skeiðholt 22
Guðnýjarskarðsholt 14	Skotholt 11
Götuskarð 47	Steinbogaholt 28
Heimatún 44	Stórhóll 40
Heyá 7	Vogsborg 21
Heyárlægð 9	Vogsfjall 30
Heyárvötn 8	Vogsflói 18
Hnakksteinn 41	Vogsgjá 36
Hnakksteinslægðir 42	Vogshlíð 35
Hólar 50	Vogshólar 51
Hrossminnskelda 27	Vogskastali 49
Húsaborg 20	Vogskollur 54
Kastali 48	Vogsnes 29

Vogsstekkur 31

Vogsstekkur 32

Örnefni Vogur

Sumar staðsetningar hafa ekki verið staðfestar af heimildamanni en þau örnefni eru merkt í skýrslu með: „ekki staðsett“ fyrir aftan hnit.

1. Kjarlaksstaðarvogur

Staðsetning: 340933 522771

Heimild: Örnefnaskrár Vogs Guðmundur Ólafsson – Ingólfur Einarsson

Lýsing/ Staðhættir: Vogur í landið sem afmarkast af Eyrarnesi að vestan og Vogsnesi að austan.

Kort: 3

2. Silungalækur

Staðsetning: 340595 523532

Heimild: Örnefnaskrár Vogs Guðmundur Ólafsson – Ingólfur Einarsson

Lýsing/ Staðhættir: Landamerkjælækur milli Vogs og Víghólsstaða sem rennur í Kjarlakstaðavog.

Kort: 3



Mynd 9. Silungalækur og Mómýri til hægri.

3. Ljósilækur

Staðsetning: 341919 524418

Heimild: Örnefnaskrár Vogs Guðmundur Ólafsson – Ingólfur Einarsson

Lýsing/ Staðhættir: Landamerkjælækur milli Vogs og Víghólsstaða í hlíðinni (Sigurbjörg heimildamaður fyrir Víghólsstaði og Sigurður Pétur heimildamaður fyrir Vog voru ekki sammála um staðsetningu lækjarins því eru sitt hvor staðsetning á sitt hvorum bænum).

Kort: 3

4. Efri-Dýjabrún

Staðsetning: 342118 525242

Heimild: Örnefnaskrár Vogs Guðmundur Ólafsson – Ingólfur Einarsson

Lýsing/ Staðhættir: Upptök Ljósilækjar og landamerki milli Vogs og Víghólsstaða.

Kort: 4

5. Neðri-Dýjabrún

Staðsetning: 342279 525185

Heimild: Örnefnaskrár Vogs Guðmundur Ólafsson – Ingólfur Einarsson

Lýsing/ Staðhættir: Upptök Ljósilækjar og landamerki milli Vogs og Víghólsstaða.

Kort: 4

6. Moldskurðir

Staðsetning: 342540 525128

Heimild: Örnefnaskrár Vogs Guðmundur Ólafsson – Ingólfur Einarsson

Lýsing/ Staðhættir: Svæði þar sem skiptast á grasgeirar og moldarskurðir á milli.

Kort: 4

7. Heyá

Staðsetning: 343725 525141

Heimild: Örnefnaskrár Vogs Guðmundur Ólafsson – Ingólfur Einarsson

Lýsing/ Staðhættir: Landamerkjaá sem skiptir milli Vogs og Kjarlaksstaða.
Kort: 3 og 4

8. Heyárvötn

Staðsetning: 343904 526717
Heimild: Örnefnaskrár Vogs Guðmundur Ólafsson – Ingólfur Einarsson
Lýsing/ Staðhættir: Vötn sem Heyá kemur úr.
Kort: 4

9. Heyárlægð

Staðsetning: 343912 526797
Heimild: Örnefnaskrár Vogs Guðmundur Ólafsson – Ingólfur Einarsson
Lýsing/ Staðhættir: Lægð í landi við Heyá og Heyárvötn.
Kort: 4

10. Fábeinsvötn

Staðsetning: 343411 527453 og 343255 527305
Heimild: Örnefnaskrár Vogs Guðmundur Ólafsson – Ingólfur Einarsson
Lýsing/ Staðhættir: Vötn, tvö saman, ofar í fjallinu en Heyárvötn.
Kort: 4

11. Skotholt

Staðsetning: 340581 523423
Heimild: Örnefnaskrár Vogs Guðmundur Ólafsson – Ingólfur Einarsson
Lýsing/ Staðhættir: Holt austan við Silungalæk niður við sjó.
Kort: 3

12. Brúarholt

Staðsetning: 340581 523423
Heimild: Örnefnaskrár Vogs Guðmundur Ólafsson – Ingólfur Einarsson
Lýsing/ Staðhættir: Sama holt og kallað var Skotholt (11) en þar var brúarspotti við holtið Vogsmegin.
Kort: 3

13. Mómýri

Staðsetning: 340668 523584
Heimild: Örnefnaskrár Vogs Guðmundur Ólafsson – Ingólfur Einarsson
Lýsing/ Staðhættir: Mýri sem liggur upp með Silungalæk.
Kort: 3

14. Guðnýjarskarðsholt

Staðsetning: 340785 523697
Heimild: Örnefnaskrár Vogs Guðmundur Ólafsson – Ingólfur Einarsson
Lýsing/ Staðhættir: Holt með klettum ofan við Mómýrina.
Kort: 3

15. Guðnýjarskarð

Staðsetning: 340860 523666
Heimild: Örnefnaskrár Vogs Guðmundur Ólafsson – Ingólfur Einarsson
Lýsing/ Staðhættir: Skarð í kletta – bæjarleið að Víghólsstöðum.

Kort: 3

16. Gormholt

Staðsetning: 341172 523802

Heimild: Örnefnaskrár Vogs Guðmundur Ólafsson – Ingólfur Einarsson

Lýsing/ Staðhættir: Holt ofan við Guðnýjarskarðsholt.

Kort: 3

17. Gormur

Staðsetning: 341130 523924

Heimild: Örnefnaskrár Vogs Guðmundur Ólafsson – Ingólfur Einarsson

Lýsing/ Staðhættir: Mýrarsund milli holtanna.

Kort: 3

18. Vogsflói

Staðsetning: 341711 523059

Heimild: Örnefnaskrár Vogs Guðmundur Ólafsson – Ingólfur Einarsson

Lýsing/ Staðhættir: Engjastykki ofan Gormsholts.

Kort: 3

19. Borgarsund

Staðsetning: 341469 523675

Heimild: Örnefnaskrár Vogs Guðmundur Ólafsson – Ingólfur Einarsson

Lýsing/ Staðhættir: Mýrasund (T laga) sem gengur suður úr Vogsflóa.

Kort: 3

20. Húsaborg

Staðsetning: 341488 523556

Heimild: Örnefnaskrár Vogs Guðmundur Ólafsson – Ingólfur Einarsson

Lýsing/ Staðhættir: Klettaborg við Borgarsund.

Kort: 3

21. Vogsborg

Staðsetning: sama og nr. 20

Heimild: Örnefnaskrár Vogs Guðmundur Ólafsson – Ingólfur Einarsson

Lýsing/ Staðhættir: sjá nr. 20.

Kort: 3

22. Skeiðholt

Staðsetning: 341676 523639

Heimild: Örnefnaskrár Vogs Guðmundur Ólafsson – Ingólfur Einarsson

Lýsing/ Staðhættir: Norðaustur af Húsaborginni.

Kort: 3

23. Einbúi

Staðsetning: 341641 523680

Heimild: Örnefnaskrár Vogs Guðmundur Ólafsson – Ingólfur Einarsson

Lýsing/ Staðhættir: Smáklettur með vörðu.

Kort: 3

24. Fuglastapi

Staðsetning: 341800 523673

Heimild: Örnefnaskrár Vogs Guðmundur Ólafsson – Ingólfur Einarsson

Lýsing/ Staðhættir: Smáklettur.

Kort: 3

25. Langasund

Staðsetning: 341577 523445

Heimild: Örnefnaskrár Vogs Guðmundur Ólafsson – Ingólfur Einarsson

Lýsing/ Staðhættir: Mjótt mýrasund við Skeiðholt.

Kort: 3

26. Kringlóttiblettur

Staðsetning: 341569 523198

Heimild: Örnefnaskrár Vogs Guðmundur Ólafsson – Ingólfur Einarsson

Lýsing/ Staðhættir: Slægjublettur niður af langasundi – ræktaður.

Kort: 3

27. Hrossminnskelda

Staðsetning: 342237 523597

Heimild: Örnefnaskrár Vogs Guðmundur Ólafsson – Ingólfur Einarsson

Lýsing/ Staðhættir: Var mýri en nú framræst og ræktað tún.

Kort: 3

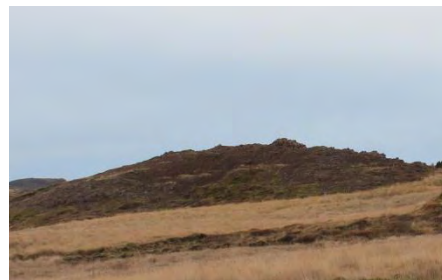
28. Steinbogaholt

Staðsetning: 341510 523382

Heimild: Örnefnaskrár Vogs Guðmundur Ólafsson – Ingólfur Einarsson

Lýsing/ Staðhættir: Hátt holt fyrir ofan við gamla veginn að Voggi

Kort: 3



Mynd 10. Steinbogaholt.

29. Vogsnes

Staðsetning: 341317 523181

Heimild: Örnefnaskrár Vogs Guðmundur Ólafsson – Ingólfur Einarsson

Lýsing/ Staðhættir: Áður slægjublettir nú framræst stykki.

Kort: 3

30. Vogsfjall

Staðsetning: 342356 524796

Heimild: Örnefnaskrár Vogs Guðmundur Ólafsson – Ingólfur Einarsson

Lýsing/ Staðhættir: Fjallið ofan við bæinn.

Kort: 3

31. Vogsstekkur

Staðsetning: 342455 524154

Heimild: Örnefnaskrár Vogs Guðmundur Ólafsson – Ingólfur Einarsson

Lýsing/ Staðhættir: Rúst af stekki.

Kort: 3

32. Vogstekkur

Staðsetning: 342409 524184

Heimild: Örnefnaskrár Vogs Guðmundur Ólafsson – Ingólfur Einarsson

Lýsing/ Staðhættir: Rúst af stekk.

Kort: 3

33. Kleifar

Staðsetning: 342546 524324

Heimild: Örnefnaskrár Vogs Guðmundur Ólafsson – Ingólfur Einarsson

Lýsing/ Staðhættir: Klettabelti frá fossi í Heyá að Ljósafossi.

Kort: 3

34. Ljósifoss

Staðsetning: 342678 524270

Heimild: Örnefnaskrár Vogs Guðmundur Ólafsson – Ingólfur Einarsson

Lýsing/ Staðhættir: Foss í Heyá.

Kort: 3



Mynd 11. Ljósifoss í Heyá.

35. Vogshlíð

Staðsetning: 342497 524255

Heimild: Örnefnaskrár Vogs Guðmundur Ólafsson – Ingólfur Einarsson

Lýsing/ Staðhættir: Grasi grónar brekkur neðan við Kleifar.

Kort: 3



Mynd 12. Vogshlíð og Vogsfjall.

36. Vogsgjá

Staðsetning: 342508 524314

Heimild: Örnefnaskrár Vogs Guðmundur Ólafsson – Ingólfur Einarsson

Lýsing/ Staðhættir: Skarð í miðum Kleifunum.

Kort: 3

37. Miðtungu

Staðsetning: 342689 524288

Heimild: Örnefnaskrár Vogs Guðmundur Ólafsson – Ingólfur Einarsson

Lýsing/ Staðhættir: Svæði myndað af Heyánni og læk sem rennur í hana.

Kort: 3

38. Draughóll

Staðsetning: 342733 524374

Heimild: Örnefnaskrár Vogs Guðmundur Ólafsson – Ingólfur Einarsson

Lýsing/ Staðhættir: Klettabelti ofan við Miðtungu.

Kort: 3

39. Dugranshóll

Staðsetning: 342632 524446

Heimild: Örnefnaskrár Vogs Guðmundur Ólafsson – Ingólfur Einarsson

Lýsing/ Staðhættir: Hóll upp af Vogsgjá.

Kort: 3

40. Stórhóll

Staðsetning: 342723 524574

Heimild: Örnefnaskrár Vogs Guðmundur Ólafsson – Ingólfur Einarsson
Lýsing/ Staðhættir: Hóll í kinn ofan Draughóls.

Kort: 3

41. Hnakksteinn

Staðsetning: *Ekki staðsett*

Heimild: Örnefnaskrár Vogs Guðmundur Ólafsson – Ingólfur Einarsson
Lýsing/ Staðhættir: Stór steinn lítur út eins og hnakkur.

Kort:

42. Hnakksteinslægðir

Staðsetning: 342839 525441

Heimild: Örnefnaskrár Vogs Guðmundur Ólafsson – Ingólfur Einarsson
Lýsing/ Staðhættir: Lægð fram fjallið lítt gróin áður.

Kort: 4

43. Grund

Staðsetning: 341080 523377

Heimild: Örnefnaskrár Vogs Guðmundur Ólafsson – Ingólfur Einarsson
Lýsing/ Staðhættir: Uppgróinn melur neðan gamals vegar.

Kort: 3

44. Heimatún

Staðsetning: 341083 523271

Heimild: Örnefnaskrár Vogs Guðmundur Ólafsson – Ingólfur Einarsson
Lýsing/ Staðhættir: Tún við gamla bæjarstæðið niður við sjó.

Kort: 3

45. Fjárhústún

Staðsetning: 341236 523368

Heimild: Örnefnaskrár Vogs Guðmundur Ólafsson – Ingólfur Einarsson
Lýsing/ Staðhættir: Liggur rétt ofan við núverandi veg.

Kort: 3

46. Á Bergi

Staðsetning: *Ekki staðsett*

Heimild: Örnefnaskrár Vogs Guðmundur Ólafsson – Ingólfur Einarsson
Lýsing/ Staðhættir: Gömul þurrabúð.

47. Götuskarð

Staðsetning: *Ekki staðsett*

Heimild: Örnefnaskrár Vogs Guðmundur Ólafsson – Ingólfur Einarsson
Lýsing/ Staðhættir: Skarð í heimatúni (líklega horfið).

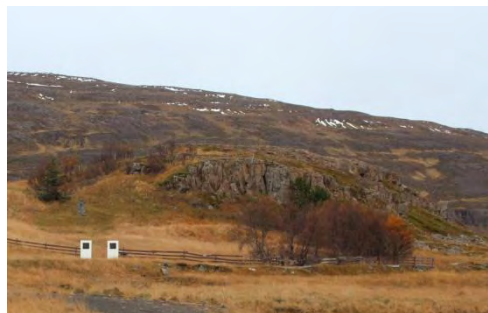
48. Kastali

Staðsetning: 341397 523450

Heimild: Örnefnaskrár Vogs Guðmundur Ólafsson – Ingólfur Einarsson
Lýsing/ Staðhættir: Hóll ofan við veginn og minnismarki um Bjarna frá Vogu.
Kort: 3

49. Vogskastali

Staðsetning: sama og 48
Heimild: Örnefnaskrár Vogs Guðmundur Ólafsson – Ingólfur Einarsson
Lýsing/ Staðhættir: sjá nr. 48.
Kort: 3



Mynd 13. Vogskastali.

50. Hólar

Staðsetning: Ekki staðsett
Heimild: Örnefnaskrár Vogs Guðmundur Ólafsson – Ingólfur Einarsson
Lýsing/ Staðhættir: Kannast ekki við.

51. Vogshólar

Staðsetning: Ekki staðsett
Heimild: Örnefnaskrár Vogs Guðmundur Ólafsson – Ingólfur Einarsson
Lýsing/ Staðhættir: Kannast ekki við.

52. Kvíaklettur

Staðsetning: 341261 523322
Heimild: Örnefnaskrár Vogs Guðmundur Ólafsson – Ingólfur Einarsson
Lýsing/ Staðhættir: Hár klettur milli Húsatúns og Heimatúns.
Kort: 3



Mynd 14. Kvíaklettur.

53. Réttarholt

Staðsetning: Ekki staðsett
Heimild: Örnefnaskrár Vogs Guðmundur Ólafsson – Ingólfur Einarsson
Lýsing/ Staðhættir: Kannast ekki við.

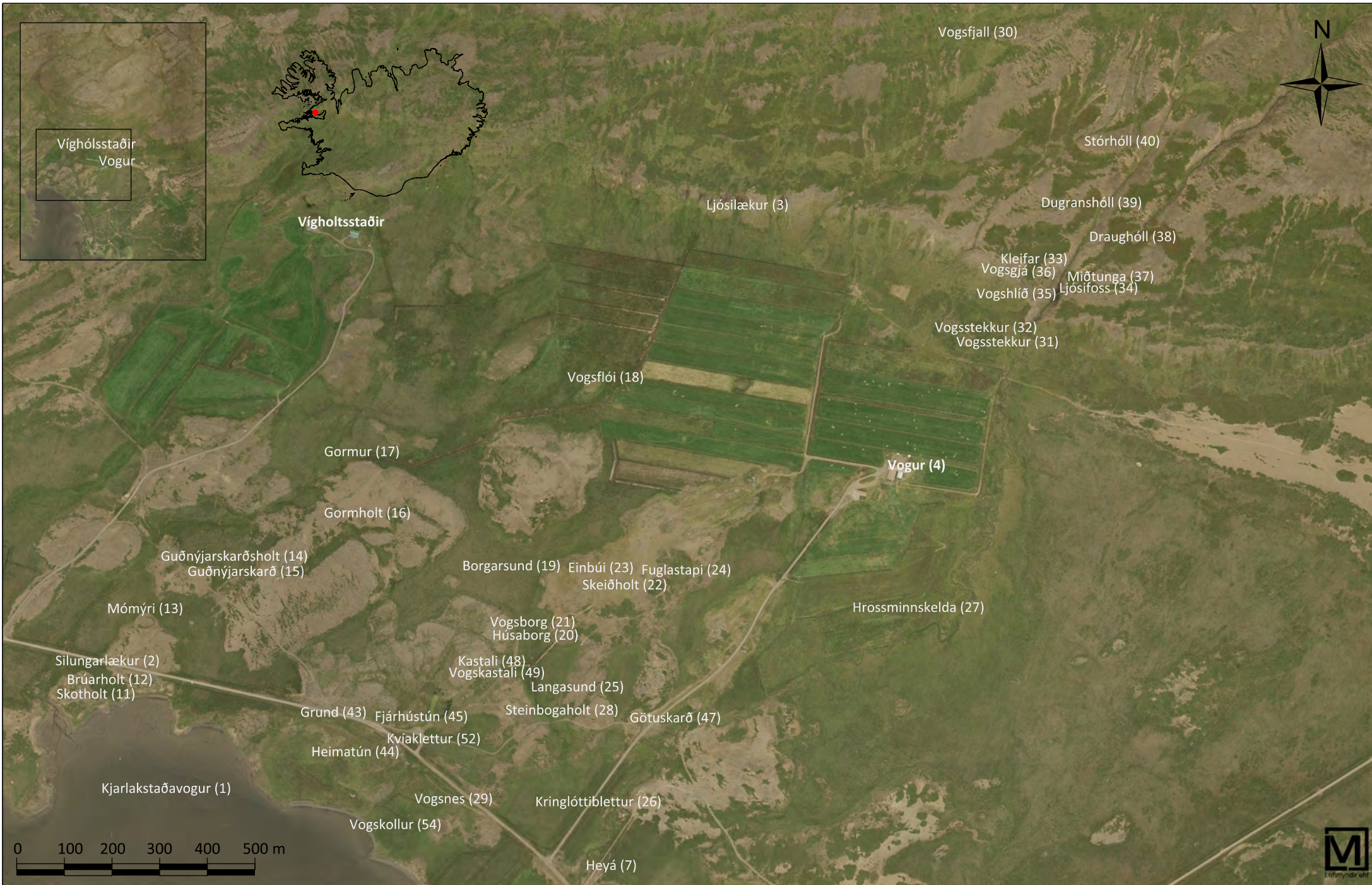
54. Vogskollur

Staðsetning: 341183 523142
Heimild: Örnefnaskrár Vogs Guðmundur Ólafsson – Ingólfur Einarsson
Lýsing/ Staðhættir: Steinn á miðjum veginum.
Kort: 3





0 100 200 300 400 500 m





Fábeinsvötn (10)

Heyárlægð (9)
Heyárvötn (8)

Hnakksteinslægðir (42)

Eftri-Dýjabrún (4)
Neðri-Dýjabrún (5)
Moldarskurðir (6)

Heyá (7)

Selhjallar (35)
Selbrekkur (34)

Seltóttir (33)

Vogsfjall (30)

Húsadalur (51)

Víghólsstaðir (6)

Vogur

Kort 3



0 200 400 600 800 1000 m



Uppdráttur: Náttúrustofa Vestfjarða

Dagsetning: 11. desember 2017

Mælikvarði: 1:25 000

Staðsetning nafns á örnefni

ÖRNEFNASKRÁNING Í DALABYGGÐ

Kort 4

Vogur

Hafdís Sturlaugsdóttir

Hulda B. Albertsdóttir

Umræður

Örnefni þróast með breyttum aðstæðum, því er mikilvægt að uppfæra örnefnasöfn og -skrár til þess að stuðla að varðveislu þeirra. Nútímatækni gerir þessa vinnu bæði nákvæmari og auðveldari og með reglulegum skráningum er hægt að halda utan um alla þróun og breytingar á íslenskum örnefnum.

Skráð voru alls 97 örnefni í landi Víghólsstaða í örnefnaskrá en 20 af þeim náðust ekki á kort þar sem heimildamaður kannaðist ekki við þau. Hins vegar bættust þrjú örnefni við.

Skráð voru alls 53 örnefni í landi Vogs í örnefnaskrá en 6 af þeim náðust ekki á kort þar sem heimildamaður kannaðist ekki við þau.

Eins og bent hefur verið á er mikilvægt að halda utan um breytingar á íslenskum örnefnum og því verður örnefnaskráningu seint lokið.

Þakkir

Gerð þessa verkefnis hefði verið ómöguleg án aðstoðar heimildarmanna í röðum staðkunnugra. Fyrir Víghólsstaði var talað við Sigurbjörgu Ásgeirsdóttur sem búsett var á Hnjóti. Hún hafði alist upp á Víghólsstöðum. Vegna Vogs var talað við Sigurð Pétur Guðjónsson sem búsettur var í Reykjavík. Hann var bóndi á Voggi og áður á Grund en uppalinn á Harastöðum. Bogi Kristinsson byggingafulltrúi er tengiliður Dalabyggðar.

Heimildir

- Árni Magnússon og Páll Vídalín 1938. *Jarðabók Árna Magnússonar og Páls Vídalíns. VI. bindi.* Kaupmannahöfn: Hið íslenska fræðafjelag. Endurútgefin (ljósprentuð eftir eldri útgáfu) af Sögufélagi Reykjavíkur 1983.
- Brink S. 1999. Social order in the early Scandinavian landscape. Í Fabeck C., Ringtved J. (ritstjórar), *Settlement and landscape* (bls. 423-439). Århus: Jutland Archaeological Society Press.
- Fasteignarmat 1916-1918 – undirmat; Dalasýsla.
<https://myndir.handrit.is/doShowDocument.jsp?lang=is&source=ICDB&sourceId=Fasteignamat+1916-1918+-+undirmat%3B+Dalas%FDsla&style=&navpanes=0&view=Fit>. Skoðað á vef 14.9.2016.
- Guðrún Gísladóttir 1980. *Örnefni í Álftaveri*. Óbirt BS-ritgerð í landafræði: Háskóla Íslands, Verkfræði- og raunvísindadeild.
- Grétar Þór Eypórsson og Hjalti Jóhannesson 2002. Dalabyggð – Áhrif og afleiðingar sameiningar 1994. Rannsóknarstofnun Háskólans á Akureyri. Akureyri.
- Hafdís Sturlaugsdóttir og Hulda Birna Albertsdóttir 2017. *Örnefnaskráning í Dalabyggð – XIII. Hluti – Arnarbæli*. Náttúrustofa Vestfjarða. NV nr. 29-17. Bolungarvík: Náttúrustofa Vestfjarða.
- Hulda Birna Albertsdóttir 2010. *Örnefnaskráning í Dalabyggð. I. Hluti - Ólafsdalur*. Náttúrustofa Vestfjarða. NV nr. 19-10. Bolungarvík: Náttúrustofa Vestfjarða.
- Hulda Birna Albertsdóttir 2012. *Örnefnaskráning í Dalabyggð. II. Hluti - Stóra- og Litlaholt*. Náttúrustofa Vestfjarða. NV nr. 15-12. Bolungarvík: Náttúrustofa Vestfjarða.
- Hulda Birna Albertsdóttir og Sóley Valdimarsdóttir 2012a. *Örnefnaskráning í Dalabyggð – III. Hluti - Tjaldanes og Lambanes*. Náttúrustofa Vestfjarða. NV nr. 16-12. Bolungarvík: Náttúrustofa Vestfjarða.
- Hulda Birna Albertsdóttir og Sóley Valdimarsdóttir 2012b. *Örnefnaskráning í Dalabyggð – IV. Hluti – Innri Fagridalur – Fagradalstunga*. Náttúrustofa Vestfjarða. NV nr. 17-12. Bolungarvík: Náttúrustofa Vestfjarða.
- Hulda Birna Albertsdóttir 2013a. *Örnefnaskráning í Dalabyggð – V. Hluti – Ytri Fagridalur*. Náttúrustofa Vestfjarða. NV nr. 03-13. Bolungarvík: Náttúrustofa Vestfjarða.
- Hulda Birna Albertsdóttir 2013b. *Örnefnaskráning í Dalabyggð – VI. Hluti – Heinaberg og Nýp*. Náttúrustofa Vestfjarða. NV nr. 04-13. Bolungarvík: Náttúrustofa Vestfjarða.
- Hulda Birna Albertsdóttir 2013c. *Örnefnaskráning í Dalabyggð – VII. Hluti – Klifmýri, Tindar og Búðardalur*. Náttúrustofa Vestfjarða. NV nr. 05-13. Bolungarvík: Náttúrustofa Vestfjarða.

Hulda Birna Albertsdóttir 2013d. *Örnefnaskráning í Dalabyggð – VII. Hluti – Skarðsá og Geirmundarstaðir*. Náttúrustofa Vestfjarða. NV nr. 06-13. Bolungarvík: Náttúrustofa Vestfjarða.

Hulda Birna Albertsdóttir 2013e. *Örnefnaskráning í Dalabyggð – IX. Hluti – Skarð*. Náttúrustofa Vestfjarða. NV nr. 32-13. Bolungarvík: Náttúrustofa Vestfjarða.

Hulda Birna Albertsdóttir 2013f. *Örnefnaskráning í Dalabyggð – X. Hluti – Á og Kross*. Náttúrustofa Vestfjarða. NV nr. 29-13. Bolungarvík: Náttúrustofa Vestfjarða.

Hulda Birna Albertsdóttir 2013g. *Örnefnaskráning í Dalabyggð – XI. Hluti – Kvennahóll og Stakkaberg* Náttúrustofa Vestfjarða. NV nr. 30-13. Bolungarvík: Náttúrustofa Vestfjarða.

Hulda Birna Albertsdóttir 2013h. *Örnefnaskráning í Dalabyggð – XII. Hluti – Dagverðarnes* Náttúrustofa Vestfjarða. NV nr. 31-13. Bolungarvík: Náttúrustofa Vestfjarða.

Túnakort frá 1917 fyrir Víghólsstaði og Vog, fyrrum Fellstrandarhreppi Dalasýslu.
<http://skjalaskrar.skjalasafn.is:8080/default.aspx?id=SVMtw57DjS0wMDIxLTAwMDAtMDEyLUU=>