

# Uppmæling minja og könnunarskurðir vegna breytinga á deiliskipulagi í landi Vorsabæjar við Hveragerði



Margrét Hrönn Hallmundsdóttir

NV nr.19-18  
Júlí 2018

 <b>NÁTTÚRUSTOFA VESTFJARÐA</b>		<b>Dagsetning:</b> 10. júlí. 2018
		<b>Dreifing:</b> <input type="checkbox"/> Opin <input type="checkbox"/> Lokuð til: <input checked="" type="checkbox"/> Háð leyfi verkkaupa
<b>Skýrsla nr:</b> NV nr. 19-18	<b>Verknúmer:</b> 517	
<b>Heiti skýrslu:</b> Uppmæling minja og könnunarskurðir vegna breytinga á deiliskipulagi í land Vorsabæjar við Hveragerði.		<b>Blaðsíður:</b> 25 <b>Upplag:</b> 5
<b>Höfundur:</b> Margrét Hrönn Hallmundsdóttir		<b>Fjöldi korta:</b> <b>Gerð skýrslu/Verkstig:</b>
<b>Verkefnisstjóri:</b> Margrét Hallmundsdóttir		<b>Unnið fyrir:</b> Hveragerðisbæ
<b>ÚTDRÁTTUR</b> <p>Mældar voru upp minjar innan túngarðs á Vorsabæ í Ölfusi þar sem hluti túns fer undir framkvæmdasvæði. Einnig voru gerðir 7 könnunarskurðir innan túngarðs að kröfu Minjavarðar Suðurlands. Minjar fundust á þremur stöðum. Tvö úthús og einn gamall túngarður. Túngarðurinn var gamall en úthúsin virtust ekki vera mjög gömul og ekki var neitt að finna undir þeim.</p>		
<b>Lykilorð íslensk:</b> Uppmæling minja, könnunarskurðir.		<b>Lykilorð ensk:</b> Archeology, Test trenches turf.
<b>Undirskrift verkefnastjóra:</b> Margrét Hrönn Hallmundsdóttir		<b>Yfirfarið af:</b>

## EFNISYFIRLIT

ÚTDRÁTTUR.....	2
1. INNGANGUR.....	4
2. AÐFERÐAFRÆÐI.....	5
2.1 Tilgangur fornleifaskráninga.....	5
2.2 Skráning fornleifa.....	7
3. Vorsabær saga.....	7
4. FRAMKVÆMDARSVÆÐIÐ.....	8
<a href="#">4.1</a> Fornleifaskráning innan framkvæmdasvæðis.....	8
5. Könnunarskurðir í rústabungur innan túngarðs í Vorsabæ.....	14
Skurður A.....	14
Skurður B.....	15
Skurður C.....	17
6. UMRÆÐUR OG SAMANTEKT.....	20
ÞAKKARORÐ.....	22
HEIMILDASKRÁ.....	23

## 1. INNGANGUR

Fornleifadeild Náttúrustofu Vestfjarða tók að sér að gera uppmælingar á minjum og könnunarskurði í tengslum við framkvæmdir og gatnagerð í landi Vorsabæjar við Hveragerði. Hveragerðisbær er byggður í landi Vorsabæjar. Fyrirhugað er að iðnaðarlóðir og iðnaðarhúsnæði rísi á svæðinu. Framkvæmdarsvæðið er 5,6 ha og eru fyrirhugaðar þar 10 lóðir, misjafnar að stærð. Fornleifastofnun Íslands SES gerði árið 2000 fornleifaskráningu í Vorabæ en þá voru fyrirhugaðar framkvæmdir við skolphreinsistöð í landi Vorsabæjar. Þá var ljós að nokkuð af minjum væru í hættu vegna þeirra framkvæmda. Framkvæmdir við hreinstöðina voru á árunum 2000-2002 er hún opnaði formlega. Við þessar framkvæmdir skemmdust nokkuð af minjum sem skráðar höfðu verið árið 2000. Á þessu tímabili var verið að breyta fyrirkomulagi minjavörslu í landinu frá því að vera á hendi Þjóðminjasafns yfir í að fara í sérstaka stofnun sem tók til starfa 15. október 2001 og kallaðist Fornleifavernd ríkisins sem síðar varð að Minjastofnun Íslands. Ástæða þess að framkvæmdir hófust við skolphreinsistöðina sem olli röskun á minjum má nær örugglega rekja til þess að á framkvæmdatíma voru þessar róttæku breytingar á minjavörslu í landinu og ýmislegt sem lenti milli skers og báru á því tímabili. Vandi fornleifafræðinga á þessu tímabili endurspeglast í lokaorðum Fornleifastofnunar í skýrslu um skráningu fornleifa í landi Vorsabæjar en þar segir: „Í skýrslulok er rétt að geta þeirra takmarka sem eru á þessu mati. Mat á áhrifum fyrirhugaðra framkvæmda á fornar mannvistaleifar er nýjung hér á landi, engin viðurkennd aðferðafræði liggur fyrir og þróun aðferða er stutt á veg komin. Enn er langt í land að unnt verði að skera úr um með fullri vissu að framkvæmdasvæði hafi verið valin á þann hátt að engin hætta sé á að minjar finnist þar síðar undir sverði. Ofangreindar tillögur eru viðleitni til þess að fylgja ströngum minjaverndunarsjónarmiðum í anda þjóðminjalaga, en jafnframt á þann hátt að tilhögun og framvinda verksins verði viðunandi fyrir framkvæmdaaðila sem og fornleifavörslu“.<sup>1</sup>

Í umsögn minjavarðar Suðurlands dagsettri 13. apríl 2018 fer minjavörður fram á eftirfarandi:

„Að framkvæmdaaðili ráði sér fornleifafræðing til að skrá gamla heimatúnið með ofangreindum aðferðum. Að sami fornleifafræðingur grafi skurði með fulltingi vélskóflu, sem framkvæmdaaðili leggur til, í hugsanlegar tóftir innan túngarðsins sem og í túngarðinn sjálfan. Fjöldi skurða og lengd getur ákvarðast af téðri fornleifaskráningu og staðháttum á vettvangi en reikna má með að skurðirnir verði ekki færri en 5 talsins, frá 3 m upp í 10 m að lengd. Breidd slíkra skurða helgast

<sup>1</sup> Elín Ósk Hreiðarsdóttir 2002:21

*gjarnan af skóflubreidd viðkomandi vélskóflu en ákjósanlegt er að þeir séu ekki mikið mjórri en 1 m á breidd“.<sup>2</sup>*

Hveragerðisbær réði Náttúrustofu Vestfjarða til að framfylgja kröfu minjavarðar um uppmælingar og gerð könnunarskurða. Þegar fornleifafræðingur kom á svæðið var ljóst að framkvæmdir voru hafnar og rof hafði verið gert í túngarð þann sem rannsaka átti og grafið hafði verið niður á klöpp þar sem vegur um svæðið á að liggja. Túngarðurinn var því rofinn á 5-7 m kafla. Haft var samband við minjavörð sem fór fram á að frekara jarðraski yrði frestað þar til rannsóknum lyki og umsögn hans lægi fyrir. Uppmælingar fóru fram þann 24. maí 2018 og skurðir voru gerðir þann 7. júní 2018.

## 2. AÐFERÐAFRÆÐI

Aðferðafræði rannsóknarinnar byggir fyrst og fremst á fornleifaskráningu á vettvangi en að auki var farið yfir helstu heimildir um jarðirnar, s.s. örnefnaskrár, túnakort, jarðabækur og annað sem getur gefið vísbendingar um fornminjar. Svæðið hefur áður verið skráð og stuðst var að hluta við þá skráningu.

Minjar innan deiliskipulagssvæðis voru mældar inn með Trimble Pro uppmælingatækjum. Því næst var ákveðið í samráði við Minjavörð Suðurlands hvar staðsetja skildi könnunarskurði sem voru 5 í heildina.

### 2.1 Tilgangur fornleifaskráninga

Allir skráðir minjastaðir voru skráðir og voru teknir staðsetningarpunktar á hverjum stað með Trimble pro uppmælitæki. Minjastöðunum var lýst og ljósmyndir teknar af hverjum stað.

Í lögum um menningarminjar nr. 80 29. júní 2012 segir að löggin eigi að tryggja eftir föngum verndun menningarsögulegra minja í eigin umhverfi og að íslenskum menningararfi verði skilað óspilltum til komandi kynslóða. Eins eiga löggin að auðvelda aðgang að minjunum, kynna þær þjóðinni og greiða fyrir rannsóknum. Þá er fornleifaskráning bundin skipulagsgerð skv. lögnum, en í 16. gr. segir: „Skylt er að fornleifaskráning fari fram áður en gengið er frá svæðisskipulagi, aðalskipulagi eða deiliskipulagi eða endurskoðun þess og skal sá sem ber ábyrgð á skipulagsgerð í samræmi við skipulagslög standa straum af kostnaði við skráninguna.“

---

<sup>2</sup> Uggi Ævarsson 13.apríl 2018. MÍ201804-047/6,09/U.Æ

Í 3. grein laganna eru fornleifar skilgreindar sem: „Fornleifar teljast hvers kyns mannvistarleifar, á landi, í jörðu, í jökli, sjó eða vatni, sem menn hafa gert eða mannaverk eru á og eru 100 ára og eldri, svo sem:

búsetulandslag, skruðgarðar og kirkjugarðar, byggðaleifar, bæjarstæði og bæjarleifar ásamt tilheyrandi leifum mannvirkja og öskuhauga, húsaleifar hvers kyns, svo sem leifar kirkna, bænhúsa, klaustra, þingstaða og búða, leifar af verbúðum, naustum og verslunarstöðum og byggðaleifar í hellum og skútum, vinnustaðir þar sem aflað var fanga, svo sem leifar af seljum, verstöðvum, bólum, mógröfum, kolagröfum og rauðablæstri, tún- og akurgerði, leifar rétta, áveitumannvirki og aðrar ræktunarminjar, svo og leifar eftir veiðar til sjávar og sveita, vegir og götur, leifar af stíflum, leifar af brúm og öðrum samgöngumannvirkjum, vöð, varir, leifar hafnarmannvirkja og bátalægi, slippir, ferjustaðir, kláfar, vörður og önnur vega- og siglingamerki ásamt kennileitum þeirra, virki og skansar og leifar af öðrum varnarmannvirkjum, þingstaðir, meintir hörgar, hof og vé, brunnar, uppsprettur, álagablettir og aðrir staðir og kennileiti sem tengjast siðum, venjum, þjóðtrú eða þjóðsagnahefð, áletranir, myndir eða önnur verksummerki af manna völdum í hellum eða skútum, á klettum, klöppum eða jarðföstum steinum og minningarmörk í kirkjugörðum, haugar, dysjar og aðrir greftrunarstaðir úr heiðnum eða kristnum sið, skipsflök eða hlutar þeirra.

Fornminjar njóta friðunar nema annað sé ákveðið af Minjastofnun Íslands.

Í 21. grein laga um menningarminjar segir: „fornleifum, sbr. 3. mgr. 3. gr., jafnt þeim sem eru friðlýstar sem þjóðminjar og þeim sem njóta friðunar í krafti aldurs, má enginn, hvorki landeigandi, ábúandi, framkvæmdaraðili né nokkur annar, spilla, granda eða breyta, hylja, laga, aflaga eða flytja úr stað nema með leyfi Minjastofnunar Íslands.“

Þetta á við um allar fornleifar, óháð sérstakri friðlýsingu. Friðhelgi fornleifa er ekki háð því að þær séu þekktar eða hafi verið skráðar. Sú skylda hvílir á sveitarfélögum eða framkvæmdaaðilum að gera Minjavernd ríkisins viðvart ef fyrirsjáanlegt er að minjar spillist vegna hvers konar framkvæmda eða breyttrar landnotkunar (sjá 12.gr.). „Ef fornminjar sem áður voru ókunnar finnast við framkvæmd verks skal sá sem fyrir því stendur stöðva framkvæmd án tafar. Skal Minjastofnun Íslands láta framkvæma vettvangskonunnun umsvifalaust svo skera megi úr um eðli og umfang fundarins. Stofnuninni er skylt að ákveða svo fljótt sem auðið er hvort verki megi fram halda og með hvaða skilmálum. Óheimilt er að halda framkvæmdum áfram nema með skriflegu leyfi Minjastofnunar Íslands (24 gr.).“

Eitt af markmiðum fornleifaskráningar er að koma í veg fyrir að minjar verði fyrir skemmdum af gáleysi eða nauðsynjalausu. Fornleifaskráning nýtist við minjavörslu þegar ákveða á verndun á einstökum minjastöðum. Eins kemur hún að miklum notum vegna fyrirhugaðra framkvæmda. Þá er hægt að taka tillit til minjanna við skipulagsgerð og nýta þær í rannsókna eða kynningarskyni. Með fornleifaskráningu má einnig stórlega minnka líkur á að fornleifar komi óvænt í ljós við framkvæmdir sem gæti leitt til tafa á viðkomandi verki.

## 2.2 Skráning fornleifa

Verkefnanúmeri er úthlutað af Minjastofnun Íslands og svæðið hefur verið merkt inn á vefsíða minjastofnunar og skýrsla skráð þar sem og minjar sem mældar voru upp. Verkefnið fékk númerið 1954 og þar á eftir eru hlaupandanúmer rannsóknarinnar, dæmi: 1954-001.

## 3. Vorsabær saga

Líkleg er að Vorsabær eða Ossabær eins og hann mun hafa verið kallaður sé nokkuð gamall bær þó ekki séu til miklar heimildir um bæinn. Líklegt er að hann hafi verið til á miðöldum, mögulega fyrr. Í jarðabók Árna og Páls segir svo um Vorsabæ:

„orsabær kallast almennilega Ossabær. Jarðardýrleiki óviss, því jörðin tiundast öngvum. Þó var hjer til forna stundum til fátækra nokkuð goldið, so sem i tíundar nafni, og kallaðist jarðareyrir; það er nú aldeilis aflagt í næstu 12 eður 14 ár, sem segir um Aubsholt. Eigandi biskupsstóllinn Skálholt. Ábúandinn Þorsteinn Sigvaldason. Landskuld i €. Betalast í landaurum heima á jörðunni. Leigukúgildi iii. Leigur gjaldast i smjöri þar heima. Kvaðir mannslán, hestlán og dagsláttur ut supra um aðrar stólsins jarðir. Kvikfje xii kýr, i kvíga að fyrsta kálfi, i naut gamalt, i þrevett, i tvævett, v veturgömul, iii kálfar, xliii ær, xxx sauðir tvævetrir og eldri, xxx veturgamlir, v hestar, ii hross, annað með fyli, i foli þrevetur, ii veturgamlir. Fóðrast kann x kýr, xxx ær, xx lömb, v hestar. Afrjettur ut supra. Torfrista, stírnga og reiðingsrista bjargleg. Silúngsveiðivon í Varmá síðan hún fjell í sinn nýja farveg, hefur í nokkur ár að litlu gagni verið. Berjalestur nokkur fyrir heimamenn. Selstöðu á jörðin i landi því, sem eignað var áður Litlu Reykjum, en lagðist til Ossabæjar, þá þeir lögðust i eybi, vide Stóru Reyki supra, og i annað mál beit fyrir búsmala norður yfir á, í Árstaðafjall, sem að eignað er Stóru Reykjum. Túninu spillir hrjóstur og grjótsuppgangur og öllum úthögum.“<sup>3</sup> Í jarðabók Jonsen er Vorsabær 30 hundraða jörð. <sup>4</sup>

<sup>3</sup> Jarðabók Árna Magnússonar og Páls Vítalín. 2981 :

<sup>4</sup> J. Jonsen 1847:7

## 4. FRAMKVÆMDARSVÆÐIÐ

Framkvæmdasvæðið sem um ræðir er 5.6 ha að stærð og nær yfir 1/3 af gamla túninu í Vorsabæ. Svæðið er staðsett vestur af því svæði þar sem síðasti bærinn í Vorsabæ stóð. Helmingur framkvæmdasvæðisins er utan túngarðs og helmingur eða fjórar og hálf lóð, innan framkvæmdasvæðis.

### 4.1 Fornleifaskráning innan framkvæmdasvæðis

**Númer:** 1954-001

**Eldra númer** ÁR-521-001

**Sérheiti:** Vorsabær

**Staðsetning:** A393289 N389011

**Hlutverk:** Bæjarstæði

**Tegund:** Bæjarhóll

**Staðhættir:** Í skýrslunni *fornleifaskráning í Hveragerði* segir:

„Vorsabær (Ossabær). Gamli bærinn í Vorsabæ stóð á sama stað og núverandi íbúðarhús í Vorsabæ. Það var byggt í nokkrum áföngum, sá fyrsti 1914. Íbúðarhúsið stendur á hæð og er steipt með kjallara. Hæðin virðist að hluta náttúruleg en sennilegt er að uppsafnaðar mannvistarleifar séu undir yfirborði jarðar á þessum stað“.<sup>5</sup>

Síðan þessi skráning var gerð eru liðin 16 ár [2018] og mikið gerst á svæðinu. Húsunum sem hér eru lýst stóðu á bæjarhólnum voru rifin og hluti bæjarhólsins hefur verið raskað með einhverjum niðurgrefti sem virðist tengjast hreinsunarstöðinni. Svo virðist sem einhver úrgangur sé losaður ofan í þennan niðurgroft sem gæti að hluta verið tilkominn vega niðurrifs húsanna sem þarna stóðu.

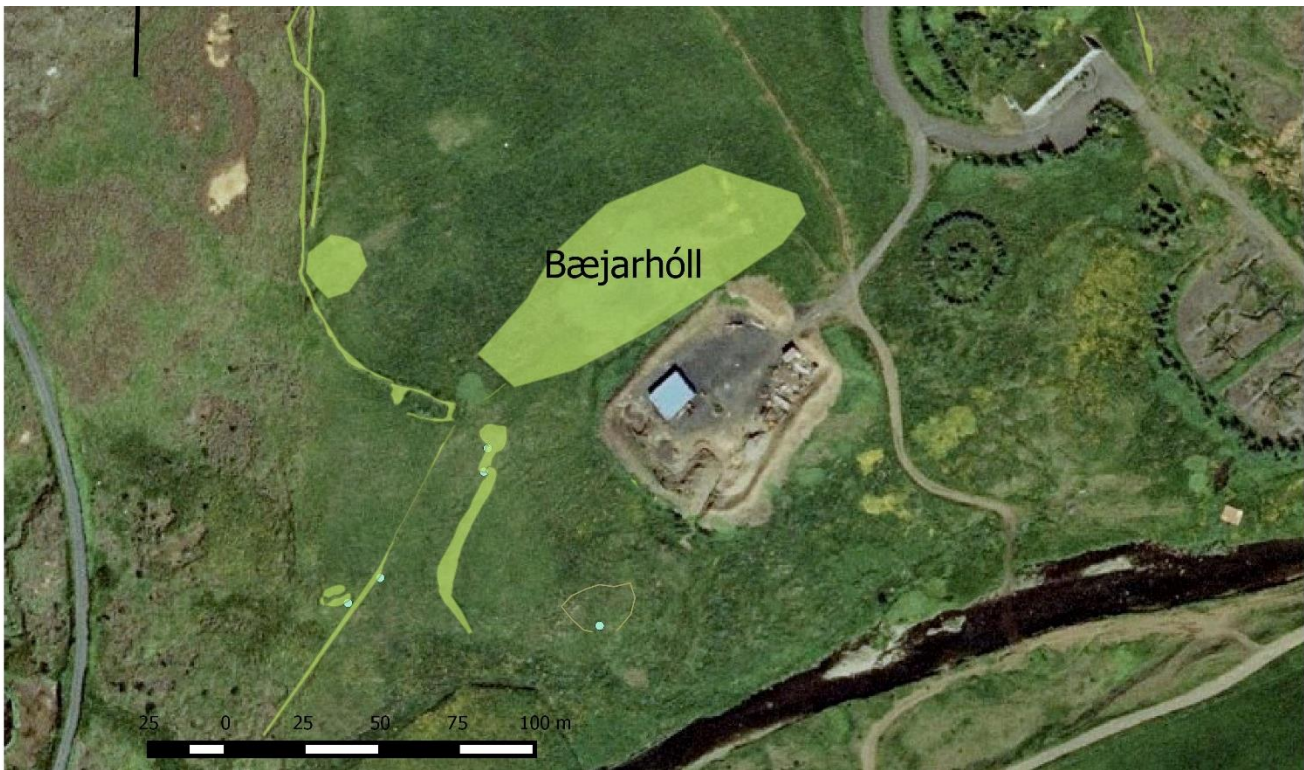
**Minjalýsing:** Ljós er að einhver hluti bæjarhólsins hefur raskast við þennan niðurgroft en þó er greinilegt að hluti hólsins er óraskaður. Bæjarhóllinn var 117 m á lengd og 46 m á breidd.

---

<sup>5</sup> Elín Ósk Hreiðarsdóttir.2002:8.



**Hættumat:** Mikil hættu vegna framkvæmda. Gámasvæði eða lóð 2 er að hluta inn á því svæði sem mögulega er hluti af bæjarhólnum. Lagt er til að það svæði verði minkað til að forðast röskun á bæjarhól.



Mynd 1. Myndin sýnir afmörkun bæjarhóls. Loftmynd: Loftmyndir ehf.

**Númer:** 1954-002

**Eldra númer** ÁR-521-023

**Sérheiti:** Forni Vorsabær

**Staðsetning:** A393286 N388902

**Hlutverk:** Bæjarstæði

**Tegund:** Rústabunga

**Staðhættir** Í örnefnalýsingu segir Forni -Vorsabær: (Svo borið fram) Forni-Vorsabær. Þýfður



Mynd 2. Séð yfir túnið þar sem forni Vorsabær stóð. Ljósmynd MHH.

mói, sást fyrir tóft, suðvestur af bænum, sléttaður nú<sup>6</sup>."

**Minjalýsing:** : Í skýrslunni *Fornleifaskráning í Hveragerði* segir:

„Forni-Vorsabær var þar sem nú er þýfður hóll næstum beint suðvestan við íbúðarhúsið í Vorsabæ. Forni-Vorsabær hefur verið um 80 m vestan við fjósið og í svipaðri fjarlægð (um 70 m) neðan við íbúðarhúsið. Hóllinn er nokkuð þýfður og greinilegt að þar hafa mannvistarleifar verið. Umhverfis hóllinn eru sinuvaxin tún. Hóllinn er dældóttur en þó er ekki hægt að greina neinar eiginlegar tóftir“<sup>7</sup>.

Í dag [2018] á þessi lýsing vel við nema að kennileiti eins og íbúðarhúsið og fjósið eru nú horfin. Svæðið lítur eins og og greinlegt að þarna eru mannvistarleifar sem sterkar líkur eru á að séu frá hinum forna Vorsabæ.

**Hættumat:** Gamli Vorsabær er utan við núverandi framkvæmdasvæði. Engu að síður er það haft með hér til að ítreka það við bæjaryfirvöld að frekari framkvæmdir í og við bæjarhólana séu stöðvaðar til að forðast að bæjarhóllarnir og þar með frumsaga byggðar við Hveragerði raskist frekar. Gamli bæjarhóllinn er til að mynda mjög verðugt rannsóknarefni.



Kort 1. Kort sem sýnir staðsetningu hins forna Vorsabæjar. Kort MHH. Loftmynd: Loftmyndir ehf.

**Númer:** 1954-003

**Eldra númer**

**Sérheiti:** Svartakofahóll

**Staðsetning:** A393229 N389130

**Hlutverk:** Fjárhús/heimild

**Tegund:** Rústahóll

<sup>6</sup> Örnefnaskráning Vorsabær

<sup>7</sup> Elín Ósk Hreiðarsdóttir.2002:8.

**Staðhættir:** Í örnefnalýsingu segir: „Svartakofahóll: Hóll í Vesturtúni, norðvestur af bænum. Þar stóð áður fjárhús“.

**Minjalýsing:** Hóllinn er áberandi í túninu og við hliðina á honum er annar hóll sem virðist að mestu vera gróin klöpp. Ekki sjást rústir á yfirborði Svartkofahóls en hann er mjög rústalegur.

**Númer:** 1954-004

**Eldra númer** Ár:045

**Staðsetning:** A393200 N389206

**Hlutverk:** Túngarður

**Tegund:** Garðlag

**Staðhættir:** Umhverfis túnið í Vorsabæ eru tveir túngarðar. Annar er greinilega mjög gamall.

**Minjalýsing:** Gamli túngarðurinn er mjög sokkinn og útflattur og er nær alveg mosavaxinn hann fylgir náttúrlegum línunum túnsins sem eru mótaðar af þeim hraunklökkum sem eru í túninu. Garðurinn

er um 2-3 m á breidd og hæstur um 20 cm. Gamli garðurinn er um 570 m á lengd. Norðarlega í túninu má greina smá rétt sem byggð hefur verið við túngarðinn.



Mynd 3. Gamli túngarðurinn þar sem hann er greinilegastur, sá yngri sést aftar. Ljósmynd MHH.

**Númer: 1954-005**

**Staðsetning:** A393198 N389253

**Hlutverk:** Túngarður/yngrri

**Tegund:** Garðlag

**Staðhættir:** Umhverfis túnið á Vorsabæ eru tveir túngarðar. Annar er greinilega mjög gamall og hinn er yngri.

**Minjalýsing:** Yngri túngarðurinn liggur að mestu við hliðina á þeim eldri en þó skilur hann sig frá honum á sumum stöðum þar sem túnið virðist hafa verið stækkað aðeins. Þessi garður er greinilega mun yngri. Það sést á beinum línunum hans og að hann er ekki gróinn eins og sá gamli. Yngri garðurinn er mun efnisminni og hefur verið mun mjórri oft ekki nema tvær raðir af steinum. Líklegt er að girðing



Mynd 4. Yngri túngarðurinn í Vorsabæ. Ljósmynd MHH.

hafi verið ofan á yngri garðinum meðan hinn hefur verið í fullri hæð. Líklegt er að grjót úr gamla garðinum hafi verið týnt í þann yngri. Yngri garðurinn er 940 m á lengd.

**Númer: 1954-006**

**Eldra númer** Ár 521:024

**Sérheiti:** Hafnargata

**Staðsetning:** A393237 N389261

**Hlutverk:** Samgöngubót

**Tegund:** Leið

**Staðhættir:** Í örnefaskrá segir: „Hafnargata: Gamall ruddur vegur, lá



Mynd 5. Hafnargata er forn vegur vermannna í Þorlákshöfn. Ljósmynd: Björn Pálsson.

af þjóðveginum rétt fyrir vestan Varmárbrúna og vestur á Klappirnar, „fyrir norðan Ossabæ“, notaður fram til 1930“.

**Minjalýsing:** Vegurinn var notaður fyrir vermenn sem voru á leið á vertíð í Þorlákshöfn. Hann er nú að stórum hluta horfinn en sést þó enn vel suður af Þjóðvegi 1 í norður frá Vorsabæ utan túngarðs. Smá hluti af veginum þar sem hann er enn greinilegur fer undir framkvæmdarsvæði.

**Númer: 1954-007**

**Eldra númer** Ár 521:051

**Annað númer á Minjavefsja.** 1907-3

**Staðsetning:** A393158 N389321

**Hlutverk:** Óþekkt

**Tegund:** Rúst

**Staðhættir:** Haustið 2017 gerði Ragnheiður Gló Gylfadóttir fornleifaskráningu vegna færslu á þjóðvegi 1 við Hveragerði. Hún segir í skýrslu sinni: „Tóft er beint undir Búrfellslínu, innan austurhluta fyrirhugaðs úttektarsvæðis vegna tilfærslu á Suðurlandsvegi. Tóftin er um 90 m sunnan við miðlínu áætlaðs vegarstæðis og tæpum 200 m vestan við Presthól 025. Ekki er vitað hversu gömul tóftin er og bendir útlit hennar til að hún sé fremur ung. Hún er þó látin njóta vafans og því tekin á fornleifaskrá. Hún er fast sunnan við línuveg, víða er jarðrask og vegslóðar á þessu svæði. Tóftin er vestarlega á gróinni, lágri hraunbrún. Hún skagar fram úr brúninni en sést ekki vel fyrr en komið er að henni. Allt umhverfis svæðið er mosavaxin melur og hraun, hér og þar eru stök tré. Tóftin er 6,5 x 4 m að stærð, einföld og snýr norðvestur-suðaustur. Hún er grafin inn í hraunbrúnina að austan. Þar er hlaðinn veggur en að vestan er tóftin lítið annað en niðurgröftur. Veggirnir eru 0,1 - 0,3 m á hæð og 1,5 - 2 m á breidd. Þeir eru algrónir og hlaðnir úr torfi. Hvergi glitta í grjót í þeim. Niðurgröfturinn er 0,1 - 0,2 m á dýpt og tóftin er flöt að innan. Hlutverk þessarar tóftar er óþekkt“.<sup>8</sup>

**Minjalýsing** Rúst þessi fannst ekki við rannsókn á svæðinu. Oft sjást rústir betur á þegar gróður er fallinn en Ragnheiður skráði hana um vetur [2017] og hún gæti hafa verið horfin í gróður í sumar [2018] þegar þessi rannsókn var gerð.

---

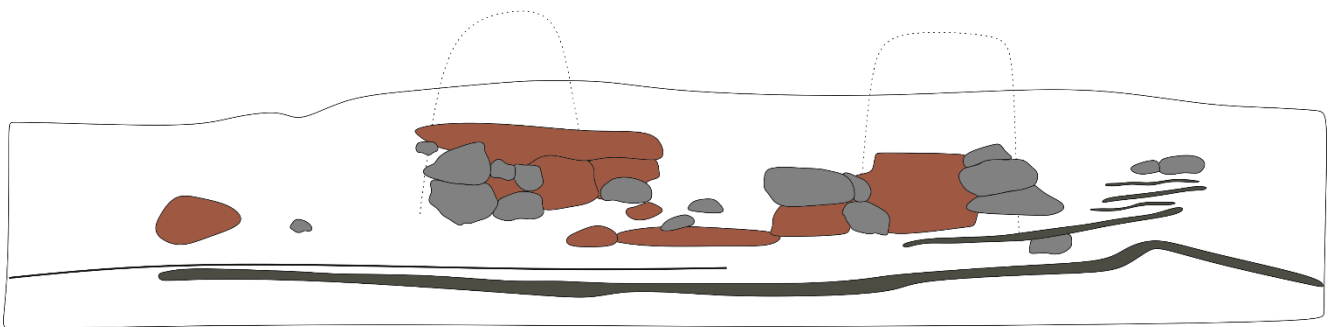
<sup>8</sup> Ragnheiður Gló Gylfadóttir 2017:14.

## 5. Könnunarskurðir í rústabungur innan túngarðs í Vorsabæ

### Skurður A

Þrjár skurðir voru gerðir í Svartakofahól en í örnefnaskrá segir um hann: „Svartakofahóll: Hóll í Vesturtúni, norðvestur af bænum. Þar stóð áður fjárhús“ í tveimur skurðanna var strax komið niður á klöpp en í einum þeirra sem hér nefnist skurður A var komið niður á mannvistaleifar. Í sniði komu í ljós tveir veggir af byggingu úr torfi og grjóti fengu veggirnir eininga númerin [101] og [102]. Hægt var að greina að þak [103] hafið fallið inn í rústina en líklegt er að rústin hafði fallið saman. Breidd milli veggja bendir til að skurðurinn hafi verið gerður þvert á rústina og að líklega er um að ræða fjárhúsið sem örnefnaskrá segir að hafi staðið á hólnum. Mörg órofin gjóskulög sem sáust undir rústinni staðfesta að ekki var eldri rúst undir þessari. Skurðirnir þrjár sem gerðir voru í kring voru aðeins klöpp og því er Svartakofahóll svona stór. Það er að fjárhúsið hefur verið byggt á stórri hraunklöpp og stærð hólsins því ekki umfang minja heldur aðeins náttúrleg hraunklöpp.

Svartakofahóll  
Skurður A.  
Snið V.



Teikning 1. Snið í skurði A á Svartakofahól í vestur. Teikning MHH.

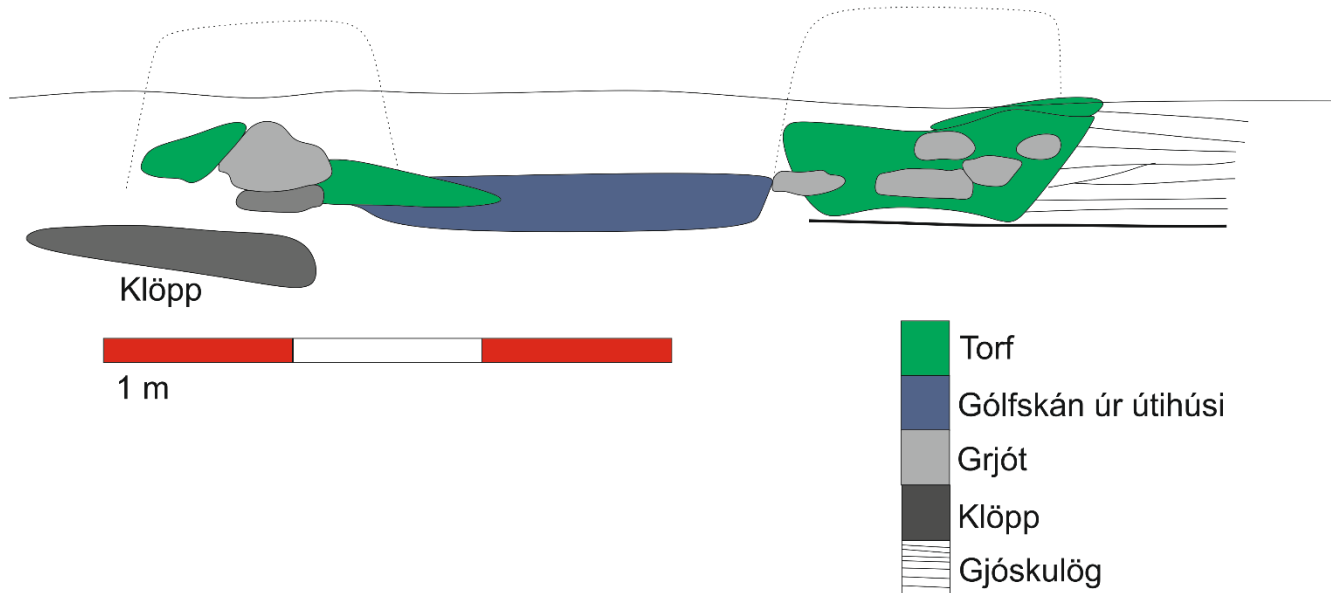
1m

## Skurður B

Skurður B var gerður á hól sem stóð um 45 m suðaustur af Svartakofahól. Þrír langir skurðir voru gerðir á hólnum. Mannvistarleifar fundust aðeins í einum skurði, skurði B, en strax var komið niður á klöpp í hinum tveimur. Greinilegt að um er að ræða útihús eins og á Svartakofahól. Gólfskán[202] staðfesti að um var að ræða útihús. Þetta útihús hefur verið flatt úr og var torf [201] og grjót á nokkuð stóru svæði og greinilegt að tæki hafði verið notað við sléttunina. Þó mátti enn greina neðsta hluta veggja.



Mynd 6. Ljósmynd af skurði A tekið í vestur. Ljósmynd MHH.

Skurður B  
Snið:V

Teikning 2. Teikning af sniði í skurði B. Teikning MHH.

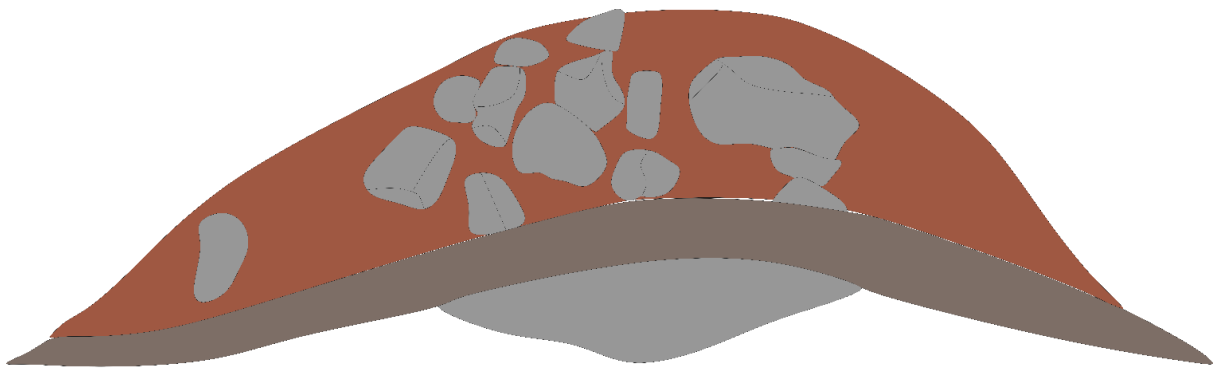


Mynd 7. Ljósmynd af sniði af skurði B. Ljósmynd MHH.



### Skurður C

Skurður C var tæknilega ekki skurður þar sem verktaki hafði þegar á svæðið var komið þegar gert 5 m langt skarð í báða túngarðana. Notast var við sniðið í garðinn sem vélar verktakans höfðu þegar gert. Ljóst var að gamli túngarðurinn er mjög gamall. Það sást vegna þess hversu mikið útflattur og sokkinn hann var. Mögulegt er að landnámslagið sé undir túngarðinum en ekki mörg önnur. Ekki fékkst staðfest frá jarðfræðingi að um væri að ræða landnámslagið en það er þó líklegt þar sem það var ljóst og grænt. Túngarðurinn er að öllu jafna nokkuð forn.



1. meter

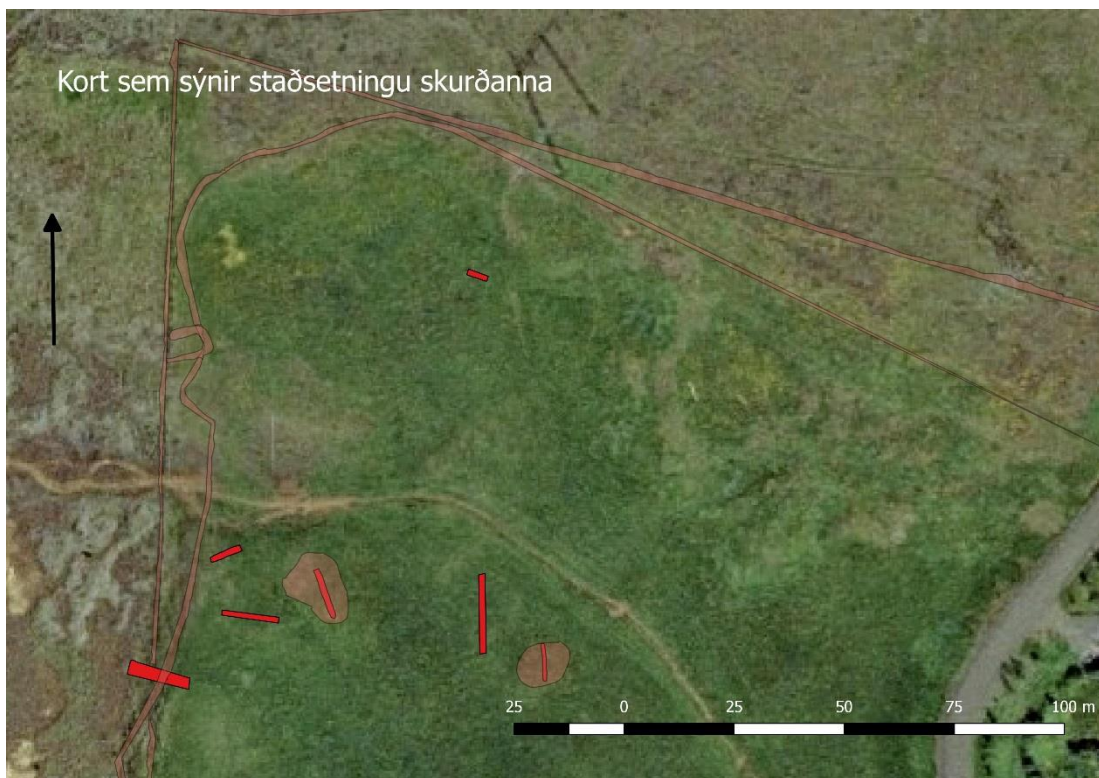
Teikning 3. Snið af eldri garðinum. Teikning MHH.



Mynd 8. Á myndinni sést að gamli garðurinn er gerður á klöpp á en á milli má greina gjóskulög.



Mynd 9. Nokkrir skurðir voru teknir þar sem engin mannvist fannst og strax var komið niður á hraunklöpp.



Kort 2. Kort sem sýnir staðsetningu allra skurða sem gerðir voru. Loftmynd: Loftmyndir ehf.



Kort 3. Kort sem sýnir staðsetningu skurða sem mannvist fannst í. Loftmynd: Loftmyndir ehf.

## 6. UMRÆÐUR OG SAMANTEKT

Gerðir voru sjö skurðir og fannst mannvist í þremur þeirra. Vitað er að á Svartakofahól hafi staðið fjárhús og kom það fram í **skurði A**. Ekki voru vísbendingar um eldra hús undir því og í kring var hraunklöpp. Húsið er líklega frá 19. öld eða byrjun 20 aldar. **Skurður B** var grænn hól um 46 m suður af Svartakofahól. Þar komu líka fram leifar af útihúsi sem greinilega hefur verið jafnað út með tæki. Ekki fundust frekari merki um byggingar á þeim hól og ekkert eldra var undir. Bæði þessi hús virðast ekki hafa verið mjög forn.

**Skurður C** var gerður í gamla túngarðinn sem gæti verið mjög gamall, alla vega nokkur hundruð ára gamall. Ekki var grafið í yngri garðinn því hann bar merki þess að hafa verið hleðsla undir girðingu og var gaddavír í garðinum á hluta. Ekki fundust nein merki um mannvist í öðrum skurðum sem gerðir voru og kom hraunklöpp upp um 20 cm í þeim flestum.

Í þeim könnunarskurðum sem gerðir voru var niðurstaðan sú að eldri túngarðurinn er gamall og samkvæmt áformum mun hluti hans hverfa við framkvæmdir þær sem fyrirhugaðar eru í tengslum við iðnaðarhverfið. Útihúsin tvö sem voru á hólum innan túngarðs og framkvæmdarsvæðis virtust ekki vera mjög gömul.

Ein rúst var skráð af öðrum fornleifafræðing við rannsókn sem gerð var haustið 2017 vegna færslu þjóðvegs 1 við Hveragerði. Sú rúst er skráð hér með en hún fannst ekki við vettvangsrannsókn í sumar mögulega vegna gróðurs. Fornleifafræðingurinn Ragnheiður Gló Gylfadóttir var ekki alveg viss hvort rústin teldist sem fornleif þar sem útlit hennar benti til að hún væri ekki gömul.<sup>9</sup>

Flest útihús á Vorsabæ voru nærri bæ og voru skráð árið 2000 af Fornleifastofnun Íslands SES nokkuð af þeim húsum er horfið vegna framkvæmda í dag.

Þær minjar sem verða fyrir áhrifum að framkvæmdum við fyrirhugað iðnaðarhverfi eru fyrst og fremst túngarðarnir [004] og [005] og hluti af Hafnarleiðinni [006]. Útihúsin sem grafið var í virðast ekki vera mjög gömul. Bæjarhólar Vorsabæjar standa utan við deiliskipulags svæði það sem hér er til umfjöllunar. Hins vegar endar deiliskipulagsreitur mjög nærri yngri bæjarhólnum og alveg við sýnileg útmörk hans og gámasvæði fyrirhugað alveg fast við hólinn. Lagt er til að sú lóð verði felld niður eða minnkuð umtalsvert því þar er mest hætta á að minjar séu í jörðu. Ef það er ekki gert er nauðsynlegt að fornleifafræðingur sé með framkvæmdaefirlit við jarðrask á þeirri lóð (lóð 2 samkvæmt skipulagi).

Höfundur þessarar skýrslu finnst hann samt bera skildu til að benda landeigendum, sem er Hveragerðisbær á mikilvægi þess að vernda bæjarhóla Vorsabæjar fyrir frekari skemmdum. Nú þegar hafa framkvæmdir skemmt mikið af minjum í Vorsabæ og stór hluti túnsins mun hverfa undir iðnaðarhverfi. Eftir standa bæjarhólarnir tveir. Sá yngri hefur nú þegar orðið fyrir skemmdum vegna athafnasvæða fyrir gáma og ýmist brotajárn. Eldra bæjarstæðið *forni Vorsbær* eru líklega óraskað. Þar er að finna elstu minjar Hveragerðisbæjar, sem byggðist upp í landi Vorsabæjar. Mikilvægt er fyrir sögu Hveragerðis að þessar minjar glattist ekki og eru áhugavert rannsóknarefni framtíðar. Mögulega hefur verið byggð í Vorsabæ frá upphafi landnáms. Menningarlandslag Vorsabæjar sem heild er nú þegar mikið raskað vegna framkvæmda sem hafa átt sér stað og þeirra framkvæmda sem nú eru fyrirhugaðar. Því er enn mikilvægara að vernda bæjarhólanna sérstaklega vel því þeir geyma sögu jarðarinnar frá upphafi. Lagt er til að öll umsvif í og við bæjarhólana verði stöðvuð til að forða skemmdum á þeim að gáleysi.

<sup>9</sup> Ragnheiður Gló Gylfadóttir 2017:14



Mynd 10 Skjáskot of vefsíðu Minjastofnunar. Þarna má sjá afmörkun yngri bæjarhólnum (græn lína) og svæðinu þar sem Forni Vorsabær stóð (appelsínugul lína). Gula línan sýnir hvar lóð númer 2 kemur inn á og nærri útmörkum sýnilegs bæjarhóls.

## ÞAKKARORÐ

Þakkir fær Björn Pálsson fv. Héraðsskjalavörður fyrir aðstoð og upplýsingar og lán á mynd af Hafnargötu í þessa skýrslu.

## HEIMILDASKRÁ

Elín Ósk Hreiðarsdóttir. Fornleifastofnun Íslands FS187-00172 2. útgáfa Reykjavík 2002.

*Jarðabók Árna Magnússonar og Páls Vídalíns XI. bindi. Kaupmannahöfn 1913–17.*

J. Johnsen (1847). *Jarðatal á Íslandi, með brauðalýsingum, fólkstölu í hreppum og prestaköllum, ágripi úr búnaðartöflum 1835-1845, og skýrslum um sölu þjóðjarða á landinu.* (1847).  
Kaupmannahöfn: J. Johnsen.

*Ný jarðabók fyrir Ísland.* (1861). Kaupmannahöfn: Jarðabókaútgáfan.

Ragnheiður Gló Gylfadóttir. *Fornleifaskráning á áhrifasvæði Suðurlandsveggar: Deiliskráning í landi Hveragerðis.* Fornleifastofnun Íslands ses. FS672-17341. Reykjavík 2017

Uggi Ævarsson 13.apríl 2018. MÍ201804-047/6,09/U.Æ

Örnefnaskrá Vorsabæjar . Örnefnastofnun Íslands.