

# Örnefnaskráning í Dalabyggð

## XIII. Hluti – Arnarbæli



Hafdís Sturlaugsdóttir  
Hulda Birna Albertsdóttir

Desember 2017

NV nr. 29-17

## Útdráttur

Örnefnaskráning í Dalabyggð er samstarfsverkefni Náttúrustofu Vestfjarða, Breiðafjarðarnefndar og Dalabyggðar og hófst 2010.

Markmið verkefnisins er að skrá örnefni jarða sem liggja að sjó í Breiðafirði og eru í Dalabyggð.

Í verkefninu felst að ræða við heimildamenn og staðsetja örnefni á tiltekinni jörð á stafrænt landupplýsingarkort (GIS). Örnefnaskrár Stofnunar Árna Magnússonar í íslenskum fræðum eru notaðar sem grunnheimild.

Skráð voru alls 136 örnefni í landi Arnarbælis en tvö voru ekki staðsett þar sem heimildamaður kannaðist ekki við þau.

## Efnisyfirlit

Útdráttur .....	2
Efnisyfirlit .....	3
Myndaskrá .....	4
Inngangur .....	5
Aðferðir .....	6
Arnarbæli .....	6
Skráning örnefna á Arnarbæli .....	8
Örnefni Arnarbæli .....	11
Kort 1 .....	32
Kort 2 .....	33
Kort 3 .....	34
Kort 4 .....	35
Umræður .....	36
Þakkir .....	36
Heimildir .....	37

## Myndaskrá

Mynd 1. Túnakort af Arnarbæli frá 1917 gert af Jóhannesi Guðmundssyni. ....	7
Mynd 2. Bæjarborgin .....	11
Mynd 3. Arnarbælisvogur og Akurey (87) og Litla-Akurey (88) í baksýn.....	12
Mynd 4. Frá vinstri Háey (89), Skarða (90), Miðmundarhólmi (91) og Músarnes (22). .....	14
Mynd 5. Rifjavogur og Rifjavogshóll(30) í baksýn.....	14
Mynd 6. Húsaborg.....	15
Mynd 7. Nónhæðir (39) og Nónhæðarholt(38) .....	17
Mynd 8. Eyrarnes (84) og Eyrarnesoddi (85).....	23

## Inngangur

Örnefnaskráning í Dalabyggð er verkefni unnið af Náttúrustofu Vestfjarða í samstarfi við Breiðafjarðarnefnd og Dalabyggð. Markmiðið er að taka jarðir sem liggja að sjó í Breiðafirði, en í einstaka tilvikum eru teknar jarðir með sem liggja ekki að sjó.

Örnefnaskráning hófst sumarið 2010 þar sem skráðar voru fornleifar á tveimur jörðum samhliða örnefnaskráningunni. Sóley Valdimarsdóttir, umhverfisskipulagsfræðingur sá um örnefnaskráninguna þangað til í október 2010 en þá tók Hulda Birna Albertsdóttir, umhverfisskipulagsfræðingur við skráningunni. Hafdís Sturlaugsdóttir sá um örnefnaskráninguna fyrir þessa jörð. Hulda Birna Albertsdóttir hafði yfirumsjón með verkinu að hálfu Náttúrustofu Vestfjarða.

Í þessari skýrslu verður fjallað um örnefni á landi Arnarbælis og er þetta þrettándi hluti verkefnisins. Búið er að taka fyrir: Ólafsdal (Hulda Birna Albertsdóttir 2010), Stóra og Litlaholt (Hulda Birna Albertsdóttir 2012), Tjaldanes og Lambanes (Sóley Valdimarsdóttir og Hulda Birna Albertsdóttir 2012a), Innri Fagradal og Fagradalstungu (Sóley Valdimarsdóttir og Hulda Birna Albertsdóttir 2012b), Ytri Fagradal (Hulda Birna Albertsdóttir 2013a), Heinaberg og Nýp (Hulda Birna Albertsdóttir 2013b), Klifmýri, Tinda og Búðardal (Hulda Birna Albertsdóttir 2013c), Skarðsá og Geirmundarstaðir (Hulda Birna Albertsdóttir 2013d), Skarð (Hulda Birna Albertsdóttir 2013e), Á og Kross (Hulda Birna Albertsdóttir 2013f), Kvennahól og Stakkaberg (Hulda Birna Albertsdóttir 2013g) og Dagverðarnes (Hulda Birna Albertsdóttir 2013h).

Í örnefnasafni Stofnunar Árna Magnússonar í íslenskum fræðum eru geymdar skrár yfir örnefni á flestum jörðum á Íslandi. Skrárnar skipta þúsundum og er sú elsta frá árinu 1910 (arnastofnun.is sótt á vef þann 4.10.2010). Þessar skrár eru mikilvæg heimild m.a. um menningu, sögu, landsnytjar og náttúruferfar (m.a. Brink 1999). Einnig má halda því fram að þær séu hluti af menningar- og náttúruverðmætum. Örnefni sem varðveitast einungis í munnlegri geymd eiga á hættu að glatast þegar þörfin fyrir þau minnkar vegna breyttra aðstæðna (Guðrún Gísladóttir 1980). Því er mikilvægt að safna og staðsetja örnefni með hjálp staðkunnugra ásamt því að skrá niður merkingu þeirra, aldur og tilefni nafngiftar.

## Aðferðir

Skráningin byggir fyrst og fremst á leiðbeiningum um örnefnaskráningu frá Stofnun Árna Magnússonar. Skráning á vettvangi er með aðstoð heimildarmanna. Aðrir þættir eru t.d. heimildaöflun, frágangur, kortagerð og fleira.

Örnefnasafn Stofnunar Árna Magnússonar í íslenskum fræðum var aðal heimild verkefnisins. Fundað var með heimildarmönnum þar sem þeir voru beðnir að lesa yfir örnefnaskrá Stofnunar Árna Magnússonar og staðsetja þau jafnóðum á útprentaða loftmynd. Heimildarmenn voru einnig beðnir um að koma með athugasemdir eða viðbætur við núverandi örnefnaskrá. Sérstaklega var reynt að fá útskýringar á örnefnum sem ekki höfðu augljósa merkingu. Í þeim tilvikum þar sem ekki var hægt að staðsetja örnefni nákvæmlega á loftmynd var farið á staðinn og tekinn GPS-staðsetningahnit í isnet93 hnitakerfinu og eru staðsetningar í skýrslu alltaf skráðar í austur og norður. Teknar voru ljósmyndir þar sem sá möguleiki var fyrir hendi.

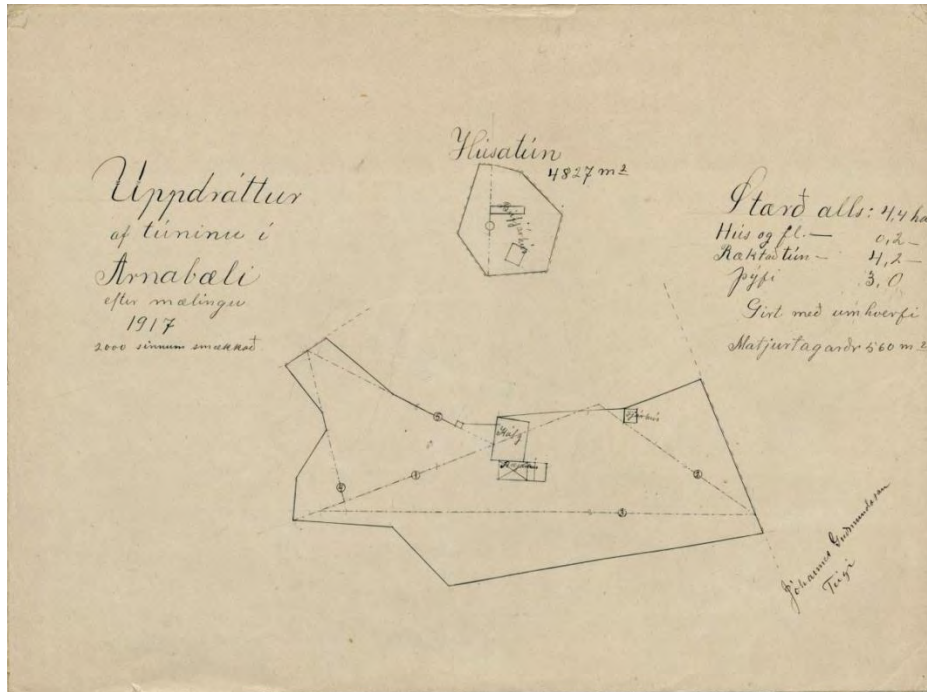
Frágangur á gögnum fól í sér að færa staðsetningu örnefnanna inn á stafrænan loftmyndagrunn. Með því fékkst nákvæm staðsetning á þeim örnefnum sem merkt voru beint á útprentuðu loftmyndina. Niðurstöður gáfu af sér kort með örnefnum innan hverrar jarðar sem og örnefnalista sem greint er frá í þessari skýrslu.

Loftmyndir sem notaðar voru eru teknar í 3500 m hæð og eru frá árinu 2003. Dalabyggð er með afnotarétt af myndunum en þær eru í eigu Loftmynda ehf. Viðtöl við heimildarmenn voru tekin upp með Olympus VN-5500PC upptökutæki. Ljósmyndir voru teknar á stafrænar myndavélar af gerðinni Canon EOS 600D og eru í eigu Náttúrustofu Vestfjarða/ljósmyndara, sem í þessu tilviki var Hafdís Sturlaugsdóttir, nema annað sé tekið fram. GPS-staðsetningarpunktar voru teknir með Garmin 64map. Frágangur gagna fól í sér gerð stafrænna korta í Microstation v8i.

## Arnarbæli

Arnarbæli var í Fellstrandarhreppi frá 1770 (Grétar Þór Eypórsson og Hjalti Jóhannesson 2002) sem nú er hluti af Dalabyggð. Áður var Arnarbæli í Skarðstrandarhreppi og er skráð þar í Jarðabók Árna Magnússonar og Páls Vídalíns (Árni Magnússon og Páll Vídalín 1938). Nefndar eru þrjár hjáleigur sem tilheyrðu jörðinni Arnarbælissel, Grjóthóll og Tangi. Áður var hálfkirkja á Arnarbæli. Jörðin var að dýrleika 30 hundruð (sbr. landaurareikning).

Jörðin Arnarbæli er nokkuð vogskorin með mörgum eyjum og skerjum misstórum undan landi. Í fasteignamati frá 1918 var túnið talið vera 4,7 ha að stærð (sjá mynd 1). Beitiland var talið ágætt til vetrararbeitar, skjólsamt og snjólétt og var fjörubeit talin góð. Mótak og skógur var mikill og hlunnindi af dúntekju, vorkópaveiði, lundakofu og hrognkelsaveiði. Þá er talað um að veðursæld sé þar mikil. Ókostir voru nokkrir þar á meðal að vatnsból var ekki gott og óþægindi af sjávarföllum og útfiri. Þá var torfrista slæm og vantaði upprekstarland og því sumarbeit létt (Fasteignarmat 1916-1918 – undirmat; Dalasýsla).



Mynd 1. Túnakort af Arnarbæli frá 1917 gert af Jóhannesi Guðmundssyni.

Arnarbæli er í eyði en eigendur dveljast þar talsvert á sumrin og nytja hlunnindi jarðarinnar. Örnefnaskrá fyrir Arnarbæli var skrifuð sem grein í Árbók Hins íslenska forleifafélags (Magnús Friðriksson 1936). Þar eru einnig ýmsar aðrar frásagnir sem tengjast bænum. Viðbætur voru gerðar við örnefnaskrána frá: Friðriki Jónssyni frá 25.2.1986 og 25.3.1986 og Jónasi Jóhannssyni og Elísabetu Þórólfsdóttur 3.3.1986.

Edda Tryggvadóttir fór yfir örnefnaskrár Stofnun Árna Magnússonar með skýrsluhöfundi og staðsetti örnefni sem á loftmynd 15. október 2015, auk ljósmynda sem voru notaðar til aðstoðar.

Sumar staðsetningar hafa ekki verið staðfestar en þau örnefni eru merkt í skýrslu með: *(ekki staðfest hnit)* fyrir aftan hnit.

## Skráning örnefna á Arnarbæli

Í örnefnaskrá Stofnunar Árna Magnússonar í íslenskum fræðum hafa örnefnum verið gefin raðnúmer eftir því hvar þau koma fyrir í lýsingu hverrar jarðar. Hér eru örnefnin látin halda þeim númerum og ný örnefni fá oftast númer í framhaldi af því síðasta. Í skráningarlista hér á eftir eru örnefnin fyrst talin upp í stafrófsröð en á eftir fylgja nánari upplýsingar um hvert og eitt í númeraröð. Örnefnin eru svo staðsett á loftmynd á kort 1 til 4 þar sem örnefnið er staðsett á vinstri hlið niðri á örnefninu.

Akurey 87	Bæjarborgarflói 27
Arnarbæli 1	Bæjarhóll 15
Arnarbælis-fjánhúsin 31	Bænahús 18
Arnarbæliskot 4	Böðvarsklettur 106
Arnarbælistún 3	Dagverðarneslón 57
Arnarbælisvatn 71	Eyrarnes 84
Arnarbælisvogsbakkar 5	Eyrarnesklettur 86
Arnarbælisvogur 7	Eyrarnesoddi 85
Austurvaðlar 59	Fjánhúsatún 32
Barkarkýli 113	Fleygisey 110
Barkarnautsstöng 115	Fleygiseyjarflaga 111
Barkarnautur 112	Flæðilækur 25
Barmsey 103	Fúlivogur 43
Barmseyjarflaga 104	Grásteinn 78
Bjarnarstaðaborg 53	Grásteinsmýri 77
Bjarnarstaðaholt og ásar 55	Háa-brekka 83
Borgartangar 56	Háey 89
Brennishólmi 126	Háeyjarflaga 92
Brimillátur 123	Hjallflögur 94
Brunnhúsvöllur 12	Hraunfjallabekkir 69
Brúarey 48	Hraunfjallahyrna 66
Brúareyjarbakkar 51	Hraunfjallakinn 67
Brúareyjarflögur 50	Hraunfjallakrókar 74
Brúareyjarvogur 49	Hraunfjallasund 64
Byrgisholt 81	Hraunfjöll 65
Byrgishólmar 76	Hrísey 95
Bæjarborg 2	Hríseyjarhólmi 98



Hríseyjarklettur 97	Náttmálaás 36
Hrúthólmastöng 118	Nónhæðarflói 37
Hrúthólmi 117	Nónhæðarholt 38
Húsaásar 34	Nónhæðir 39
Húsaborg 28	Ormstaðarvatn 70
Húsaborgarflói 35	Rifjavogshóll 30
Húsaholt 24	Rifjavogur 23
Húsaholt 29	Röstin 116
Húsakelda 26	Saurpollur 68
Húsamýri 33	Skarða 90
Húshólmi 100	Skáley 58
Jónatan 124	Skipatanginn 6
Kálgarður 9	Skollaborg 41
Kerling 114	Skollaborgarflói 52
Kiðuhóll 20	Slanga 47
Kvíaholt 21	Smiðjuhóll 14
Kvíaholtsmýri 19	Smiðjuhólsflöt 13
Lambabyrgi 82	Spjóthólmaflögur 109
Lambhúshóll 10	Spjóthólmar 107
Lambhúsvellir 11	Spjóthólmastraumur 108
Lengja 17	Steinsholt 63
Lindasund 79	Stekkjarey 40
Litla Hríseyjarflaga 96	Stóra-Hástiga 62
Litla-Akurey 88	Stóra-Hríseyjarflaga 96 a
Litla-Brimillátur 125	Straumshólmi 127
Litla-Dagverðarnes 8	Sturluboði 130
Litla-Dagverðarnes 44	Sturluflaga 128
Litla-Hástiga 61	Sturlustraumur 129
Litla-Hrísey 99	Sultarhólmi 46
Loðvík 102	Tveggja-lamba-hólmi 101
Lónið 54	Vaðlahólmi 60
Miðmundarhólmi 91	Vatnsás 73
Móbrekka 80	Vatnsásaflooi 75
Móholt 42	Vatnsholt 72
Músarnesið 22	Þorkelsvogur 45

Þrándarey 93

Þrælahólmi 121

Þrælasund 122

Þúfnaoddi 16

Öfugfæta 120

Öfugfætufлага 119

Öxarey 105

## Örnefni Arnarbæli

### 1. Arnarbælisbærinn

Staðsetning: 339414 5222888

Heimild: Örnefnaskrá Magnús Friðriksson

Lýsing/ Staðhættir: Bæjarhús steinsteypt með valmapaki.

Kort: 4

### 2. Bæjarborg

Staðsetning: 339363 522372

Heimild: Örnefnaskrá Magnús Friðriksson

Lýsing/ Staðhættir: Klettaborg, gróðurlítill.

Kort: 2



Mynd 2. Bæjarborgin.

### 3. Arnarbælistún

Staðsetning: Eldra tún 339386 522339 og  
nýrra 339471 522224

Heimild: Örnefnaskrá Magnús Friðriksson

Lýsing/ Staðhættir: Mjótt gamalt tún sem liggur meðfram Bæjarborginni. Nýrra tún er líklega lýst sem mýri í örnefnaskránni.

Kort: 4

### 4. Arnarbæliskot

Staðsetning: Ekki staðsett

Heimild: Örnefnaskrá Magnús Friðriksson

Lýsing/ Staðhættir: Gömul rúst.

### 5. Arnarbælisvogsbakkar

Staðsetning: 339362 522194

Heimild: Örnefnaskrá Magnús Friðriksson

Lýsing/ Staðhættir: Grasi grónir bakkar við Arnarbælisvog.

Kort: 4

**6. Skipatangi**

Staðsetning: 339458 522052

Heimild: Örnefnaskrá Magnús Friðriksson

Lýsing/ Staðhættir: Vestasti tanginn við Arnarbælisvoginn.

Kort: 4

**7. Arnarbælisvogur**

Staðsetning: 339210 522191

Heimild: Örnefnaskrá Magnús Friðriksson

Lýsing/ Staðhættir: Vogur sem þornar alveg þegar hálfallið er.

Kort: 4



Mynd 3. Arnarbælisvogur og Akurey (87) og Litla-Akurey (88) í baksýn.

**8. Litla-Dagverðarnes**

Staðsetning: 338221 521121

Heimild: Örnefnaskrá Magnús Friðriksson

Lýsing/ Staðhættir: Nes sem liggur milli Fúlavogs og Þorkelsvogs.

Kort: 2

**9. Kálgarður**

Staðsetning: 339409 522301

Heimild: Örnefnaskrá Magnús Friðriksson

Lýsing/ Staðhættir: Stór kálgarður fyrir ofan bæinn, nú að mestu grasi og njóla vaxinn.

Kort: 4

**10. Lambhúshóll**

Staðsetning: 339418 522343

Heimild: Örnefnaskrá Magnús Friðriksson

Lýsing/ Staðhættir: Hæð sem liggur frá kálgarði.

Kort: 4

**11. Lambhúsvellir**

Staðsetning: 339462 522374

Heimild: Örnefnaskrá Magnús Friðriksson

Lýsing/ Staðhættir: Hluti túnsins fyrir austan bæinn en ofan við reiðgötuna.

Kort: 4

**12. Brunnhúsvöllur**

Staðsetning: 339512 522270

Heimild: Örnefnaskrá Magnús Friðriksson

Lýsing/ Staðhættir: Hluti af túninu núna.

Kort: 4

**13. Smiðjuhólsflötin**

Staðsetning: 339398 522234

Heimild: Örnefnaskrá Magnús Friðriksson

Lýsing/ Staðhættir: Hluti af túni neðan við bæjarhúsið.

Kort: 4

**14. Smiðjuhóllinn**

Staðsetning: 339398 522254

Heimild: Örnefnaskrá Magnús Friðriksson

Lýsing/ Staðhættir: Neðan bæjarhúsa.

Kort: 4

**15. Bæjarhóll**

Staðsetning: 339414 5222888

Heimild: Örnefnaskrá Magnús Friðriksson

Lýsing/ Staðhættir: Undir núverandi bæjarstæði.

Kort: 4

**16. Þúfnaoddi**

Staðsetning: 339303 522266

Heimild: Örnefnaskrá Magnús Friðriksson

Lýsing/ Staðhættir: Völlur sem nær að túngarðinum.

Kort: 4

**17. Lengja**

Staðsetning: 339257 522276

Heimild: Örnefnaskrá Magnús Friðriksson

Lýsing/ Staðhættir: Völlur fyrir milli gamallar götu og Bæjarborgarinnar.

Kort: 4

**18. Bænahús**

Staðsetning: 339338 522296

Heimild: Örnefnaskrá Magnús Friðriksson

Lýsing/ Staðhættir:

Kort: 4

**19. Kvíaholtsmýri**

Staðsetning: 339094 522308

Heimild: Örnefnaskrá Magnús Friðriksson

Lýsing/ Staðhættir: Mýri sem búið að ræsa fram og orðin að túni- upp af Arnarbælisvogi.

Kort: 2

**20. Kiðhóll**

Staðsetning: 338991 522452

Heimild: Örnefnaskrá Magnús Friðriksson

Lýsing/ Staðhættir: Hóll norður af Kvíarhólsmýrinni.

Kort: 2

**21. Kvíaholt**

Staðsetning: 339022 522286

Heimild: Örnefnaskrá Magnús Friðriksson

Lýsing/ Staðhættir: Holt fyrir ofan Kvíholtsmýrina.

Kort: 2

**22. Músarnes**

Staðsetning: 339130 521944

Heimild: Örnefnaskrá Magnús Friðriksson

Lýsing/ Staðhættir: Nes á milli Arnarbælisvogs og Rifjavogs.

Kort: 2



Mynd 4. Frá vinstri Háey (89), Skarða (90), Miðmundarhólmi (91) og Músarnes (22).

**23. Rifjavogur**

Staðsetning: 338812 522023

Heimild: Örnefnaskrá Magnús Friðriksson

Lýsing/ Staðhættir: Vogur vestanvert við Músaness. Í honum er rif sem hægt er að ganga yfir.

Kort: 2



Mynd 5. Rifjavogur (23) og Rifjavogshóll(30) í baksýn.

**24. Húsaholt**

Staðsetning: 338664 522491

Heimild: Örnefnaskrá Magnús Friðriksson

Lýsing/ Staðhættir: Milli Bæjarborgarflóa og Húsamýrarinnar.

Kort: 2

**25. Flæðilækur**

Staðsetning: 338676 522293

Heimild: Örnefnaskrá Magnús Friðriksson

Lýsing/ Staðhættir: Fellur í Rifjavoginn í botni hans.

Kort: 2

**26. Húsakelda**

Staðsetning: 338775 522300

Heimild: Örnefnaskrá Magnús Friðriksson

Lýsing/ Staðhættir: Fellur í Rifjavoginn austanverðan.

Kort: 2

**27. Bæjarborgarflói**

Staðsetning: 338843 522679

Heimild: Örnefnaskrá Magnús Friðriksson

Lýsing/ Staðhættir: Stór flói sem búið er að ræsa fram að hluta til.

Kort: 1

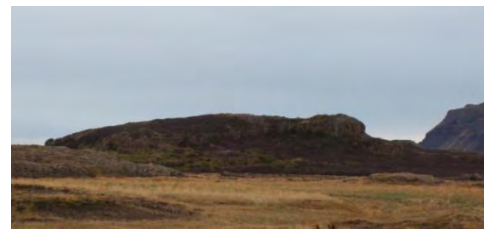
**28. Húsaborg**

Staðsetning: 338592 522826

Heimild: Örnefnaskrá Magnús Friðriksson

Lýsing/ Staðhættir: Stór klettaborg upp af Bæjarborgarflóanum.

Kort: 1



Mynd 6. Húsaborg.

**29. Húsaholt**

Staðsetning: 338664 522491

Heimild: Örnefnaskrá Magnús Friðriksson

Lýsing/ Staðhættir: sama og 24.

Kort: 2

**30. Rifjavogshóll**

Staðsetning: 338628 522114

Heimild: Örnefnaskrá Magnús Friðriksson

Lýsing/ Staðhættir: Hóll við Rifjavoginn vestanverðan.

Kort: 2

**31. Arnarbælis-fjánhúsin**

Staðsetning: 338542 522608

Heimild: Örnefnaskrá Magnús Friðriksson

Lýsing/ Staðhættir: Tóftir af fjárhúsum.

Kort: 1

### 32. Fjárhúsatún

Staðsetning: 338514 522662

Heimild: Örnefnaskrá Magnús Friðriksson

Lýsing/ Staðhættir: Gamalt tún rétt við fjárhústóftirnar.

Kort: 1

### 33. Húsamýri

Staðsetning: 338472 522535

Heimild: Örnefnaskrá Magnús Friðriksson

Lýsing/ Staðhættir: Lítil mýri milli Húsaborgar og Húsaholts.

Kort: 1

### 34. Húsaásar

Staðsetning: 338286 522579

Heimild: Örnefnaskrá Magnús Friðriksson

Lýsing/ Staðhættir: Í Húsaásunum er manngengur hellir .

Kort: 1

### 35. Húsaborgarflói

Staðsetning: 338330 522733

Heimild: Örnefnaskrá Magnús Friðriksson

Lýsing/ Staðhættir: Flói í framhaldi af Húsamýrinni.

Kort: 1

### 36. Náttmálaás

Staðsetning: 338090 522914

Heimild: Örnefnaskrá Magnús Friðriksson

Lýsing/ Staðhættir: Við enda Húsaborgarflóa.

Kort: 1

### 37. Nónhæðarflói

Staðsetning: 338422 522262

Heimild: Örnefnaskrá Magnús Friðriksson

Lýsing/ Staðhættir: Sunnan við Húsaásanna.

Kort: 2

### 38. Nónhæðarholt

Staðsetning: 338698 521880

Heimild: Örnefnaskrá Magnús Friðriksson



Lýsing/ Staðhættir: Lág holt vestan við  
Rifjavoginn utanverðan.  
Kort: 2

### 39. Nónhæðir

Staðsetning: 338770 521828  
Heimild: Örnefnaskrá Magnús Friðriksson  
Lýsing/ Staðhættir: Rétt við Nónhæðarholtin.  
Kort: 2



Mynd 7. Nónhæðir (39) og Nónhæðarholt (38).

### 40. Stekkjarey

Staðsetning: 338905 521655  
Heimild: Örnefnaskrá Magnús Friðriksson  
Lýsing/ Staðhættir: Sunnan Nónhæðanna og er sandrif út í eyna.  
Kort: 2

### 41. Skollaborg

Staðsetning: 338360 521841  
Heimild: Örnefnaskrá Magnús Friðriksson  
Lýsing/ Staðhættir: Stórt skógivaxið svæði.  
Kort: 2

### 42. Móholt

Staðsetning: 338393 521588  
Heimild: Örnefnaskrá Magnús Friðriksson  
Lýsing/ Staðhættir: Holt með hrísi sunnan við Skollaborgina.  
Kort: 2

### 43. Fúlívogur

Staðsetning: 338430 521356  
Heimild: Örnefnaskrá Magnús Friðriksson  
Lýsing/ Staðhættir: Lítill vogur sunnan Móholtanna gengur frá Arnarbælisvoginum.  
Kort: 2

### 44. Litla-Dagverðarnes

Staðsetning: 338221 521121  
Heimild: Örnefnaskrá Magnús Friðriksson  
Lýsing/ Staðhættir: sama og nr.8  
Kort: 2

**45. Þorkelsvogur**

Staðsetning: 337946 521171

Heimild: Örnefnaskrá Magnús Friðriksson

Lýsing/ Staðhættir: Er á milli Litla-Dagverðarness og Brúareyjar.

Kort: 2

**46. Sultarhólmi**

Staðsetning: 338349 520982

Heimild: Örnefnaskrá Magnús Friðriksson

Lýsing/ Staðhættir: Lítil hólmi austanvert við Litla-Dagverðarnes.

Kort: 2

**47. Slanga**

Staðsetning: 337739 520962

Heimild: Örnefnaskrá Magnús Friðriksson

Lýsing/ Staðhættir: Eyja vestanvert við Litla-Dagverðarnes.

Kort: 2

**48. Brúarey**

Staðsetning: 337855 521416

Heimild: Örnefnaskrá Magnús Friðriksson

Lýsing/ Staðhættir: Er vestur af Skollaborginni, tengist landi með 2 rifjum.

Kort: 2

**49. Brúareyjarvogur**

Staðsetning: 337724 521524

Heimild: Örnefnaskrá Magnús Friðriksson

Lýsing/ Staðhættir: Gengur inn í eyjuna miðja.

Kort: 2

**50. Brúareyjarflögur a og b**

Staðsetning: 337491 521331 a og 337671 521206 b

Heimild: Örnefnaskrá Magnús Friðriksson

Lýsing/ Staðhættir: Talað um minni og stærri Brúeyjarflögur.

Kort: 2

**51. Brúareyjarbakkar**

Staðsetning: 338016 521512

Heimild: Örnefnaskrá Magnús Friðriksson

Lýsing/ Staðhættir: Eru móts við Brúareyjuna upp á landi.

Kort: 2

**52. Skollaborgarflói**

Staðsetning: 337995 522246

Heimild: Örnefnaskrá Magnús Friðriksson

Lýsing/ Staðhættir: Er norðvestan við Skollaborgina.

Kort: 2

**53. Bjarnarstaðaborg**

Staðsetning: 337764 552071

Heimild: Örnefnaskrá Magnús Friðriksson

Lýsing/ Staðhættir: Nokkuð stór en samt minni en Skollaborgin.

Kort: 2

**54. Lón**

Staðsetning: 337866 521629

Heimild: Örnefnaskrá Magnús Friðriksson

Lýsing/ Staðhættir: Er á milli Brúareyjar og Brúareyjarbakka.

Kort: 2

**55. Bjarnarstaðaholt og ásar**

Staðsetning: 337558 522471

Heimild: Örnefnaskrá Magnús Friðriksson

Lýsing/ Staðhættir: Holt á milli mýra.

Kort: 2

**56. Borgartangar a og b**

Staðsetning: 337083 521983 a og 337173 521814 b

Heimild: Örnefnaskrá Magnús Friðriksson

Lýsing/ Staðhættir: Tveir tangar sem liggja að Dagverðarneslóni og vogi frá Brúarey.

Kort: 2

**57. Dagverðarneslón**

Staðsetning: 337011 522151

Heimild: Örnefnaskrá Magnús Friðriksson

Lýsing/ Staðhættir: Allstórt lón.

Kort: 2

**58. Skáley - Tilheyrir ekki Arnarbæli**

Staðsetning: Ekki skráð

Heimild: Örnefnaskrá Magnús Friðriksson

Lýsing/ Staðhættir: Ekki skráð

**59. Austurvaðlar**

Staðsetning: 337040 521750  
Heimild: Örnefnaskrá Magnús Friðriksson  
Lýsing/ Staðhættir: Lág eyja á leið yfir í Skáley.  
Kort: 2

#### 60. Vaðlahólmi

Staðsetning: 336863 521743  
Heimild: Örnefnaskrá Magnús Friðriksson  
Lýsing/ Staðhættir: Hólmi á leið yfir í Skáley.  
Kort: 2

#### 61. Litla-Hástiga

Staðsetning: 337335 521558  
Heimild: Örnefnaskrá Magnús Friðriksson  
Lýsing/ Staðhættir: Lítil eyja með klettum.  
Kort: 2

#### 62. Stóra-Hástiga

Staðsetning: 337245 521331  
Heimild: Örnefnaskrá Magnús Friðriksson  
Lýsing/ Staðhættir: Fremur lítil eyja með klettum.  
Kort: 2

#### 63. Steinsholt

Staðsetning: 337266 522673  
Heimild: Örnefnaskrá Magnús Friðriksson  
Lýsing/ Staðhættir: Er við landamerki milli Dagverðaneslands og Arnarbælis. Nú hefur verið grafinn skurður niður í Dagverðarneslón.  
Kort: 1

#### 64. Hraunfjallasund

Staðsetning: 337790 523356  
Heimild: Örnefnaskrá Magnús Friðriksson  
Lýsing/ Staðhættir: Flói austan við Náttmálaás.  
Kort: 1

#### 65. Hraunfjöll

Staðsetning: 338142 523419  
Heimild: Örnefnaskrá Magnús Friðriksson  
Lýsing/ Staðhættir: Klettaásar sem liggja frá austri til vesturs.  
Kort: 1

**66. Hraunfjallahyrna**

Staðsetning: 338379 523470  
Heimild: Örnefnaskrá Magnús Friðriksson  
Lýsing/ Staðhættir: Hæsti punktur Hraunfjalla.  
Kort: 1

**67. Hraunfjallakinn**

Staðsetning: 338321 523554  
Heimild: Örnefnaskrá Magnús Friðriksson  
Lýsing/ Staðhættir: Er svæðið norðanvert í Hraunfjöllunum.  
Kort: 1

**68. Saurpollur**

Staðsetning: 338700 523903  
Heimild: Örnefnaskrá Magnús Friðriksson  
Lýsing/ Staðhættir: Að öllum líkindum að mestu horfinn vegna framræslu.  
Kort: 1

**69. Hraunfjallabekkir**

Staðsetning: 338828 523363  
Heimild: Örnefnaskrá Magnús Friðriksson  
Lýsing/ Staðhættir: Eru á milli Hraunfjalla og að Húsaborginni (snúa í austur).  
Kort: 1

**70. Ormstaðavatn**

Staðsetning: 338723 524153  
Heimild: Örnefnaskrá Magnús Friðriksson  
Lýsing/ Staðhættir: Allt stórt vatn sem liggur frá norðri til suðurs.  
Kort: 1

**71. Arnarbælisvatn**

Staðsetning: 339356 523560  
Heimild: Örnefnaskrá Magnús Friðriksson  
Lýsing/ Staðhættir: Svipað stór og Ormstaðavatn en grynna.  
Kort: 1

**72. Vatnsholt**

Staðsetning: 339412 523298  
Heimild: Örnefnaskrá Magnús Friðriksson  
Lýsing/ Staðhættir: Holt rétt sunnan Arnarbælisvatns.

Kort: 1

### 73. Vatnsás

Staðsetning: 339257 523207

Heimild: Örnefnaskrá Magnús Friðriksson

Lýsing/ Staðhættir: Hár ás með klettum, sunnan við Vatnsholtið.

Kort: 1

### 74. Hraunfjallakrókar

Staðsetning: 339030 523453

Heimild: Örnefnaskrá Magnús Friðriksson

Lýsing/ Staðhættir: Er mýrarsund sem liggur meðfram Hraunfjallbekkjumum.

Kort: 1

### 75. Vatnsásflói

Staðsetning: 339398 523153

Heimild: Örnefnaskrá Magnús Friðriksson

Lýsing/ Staðhættir: Flói austan við Vatnsásinn og milli hans og Byrgishóla.

Kort: 1

### 76. Byrgishólar

Staðsetning: 339520 522992

Heimild: Örnefnaskrá Magnús Friðriksson

Lýsing/ Staðhættir: Lyngi vaxnir hólar suður af Vatnsásflóa.

Kort: 1

### 77. Grásteinsmýri

Staðsetning: 339568 523370

Heimild: Örnefnaskrá Magnús Friðriksson

Lýsing/ Staðhættir: er suðaustan við Arnarbælisvatn.

Kort: 1

### 78. Grásteinn

Staðsetning: 339612 523295

Heimild: Örnefnaskrá Magnús Friðriksson

Lýsing/ Staðhættir: Stór steinn út í mýrinni.

Kort: 1

### 79. Lindasund

Staðsetning: 339447 522644

Heimild: Örnefnaskrá Magnús Friðriksson

Lýsing/ Staðhættir: er mýrasund að hluta framræst milli Byrgishóla og Bæjarborgarinnar. Áður tekinn mór í Lindasundi.

Kort: 1

#### 80. Móbrekka

Staðsetning: 339444 522750

Heimild: Örnefnaskrá Magnús Friðriksson

Lýsing/ Staðhættir: Norðanvert við Lindarsund.

Kort: 1

#### 81. Byrgisholt

Staðsetning: 339571 522678

Heimild: Örnefnaskrá Magnús Friðriksson

Lýsing/ Staðhættir: Holt sunnan við Móbrekku.

Kort: 1

#### 82. Lambabyrgi

Staðsetning: 339572 522614

Heimild: Örnefnaskrá Magnús Friðriksson

Lýsing/ Staðhættir: Undir Byrgisholtinu.

Kort: 1

#### 83. Háa-brekka

Staðsetning: 339696 522711

Heimild: Örnefnaskrá Magnús Friðriksson

Lýsing/ Staðhættir: Gróðurlítill brekka, nokkuð há.

Kort: 1

#### 84. Eyrarnes

Staðsetning: 340225 522380

Heimild: Örnefnaskrá Magnús Friðriksson

Lýsing/ Staðhættir: Stórt land (framræst) sem liggur frá Háu-Brekku og að Markalæk.

Kort: 4

#### 85. Eyrarnesoddi

Staðsetning: 340374 521996

Heimild: Örnefnaskrá Magnús Friðriksson

Lýsing/ Staðhættir: Fremsti oddi Eyrarneslandsins milli Kjarlakstaðavogar og Arnarbælisvogar.

Kort: 4



Mynd 8. Eyrarnes (84) og Eyrarnesoddi (85).

**86. Eyrarnesklettur**

Staðsetning: 340474 522485

Heimild: Örnefnaskrá Magnús Friðriksson

Lýsing/ Staðhættir: Kletta sem snúa í austur að Kjarlakstaðavog.

Kort: 4

**87. Akurey**

Staðsetning: 339877 521445

Heimild: Örnefnaskrá Magnús Friðriksson

Lýsing/ Staðhættir: Talsvert stór eyja á Arnarbælisvog.

Kort: 4

**88. Litla-Akurey**

Staðsetning: 339713 521325

Heimild: Örnefnaskrá Magnús Friðriksson

Lýsing/ Staðhættir: Næsta eyja við Akurey á Arnarbælisvog.

Kort: 4

**89. Háey**

Staðsetning: 339329 521346

Heimild: Örnefnaskrá Magnús Friðriksson

Lýsing/ Staðhættir: Klettaeyja á Arnarbælisvog.

Kort: 4

**90. Skarða**

Staðsetning: 339116 521316

Heimild: Örnefnaskrá Magnús Friðriksson

Lýsing/ Staðhættir: Skeifulaga eyja á Arnarbælisvog.

Kort: 2

**91. Miðmundarhólmi**

Staðsetning: 338930 521361

Heimild: Örnefnaskrá Magnús Friðriksson

Lýsing/ Staðhættir: Vestur af Skörðu á Arnarbælisvog.

Kort: 2

**92. Háeyjarflaga**

Staðsetning: 339287 521220

Heimild: Örnefnaskrá Magnús Friðriksson

Lýsing/ Staðhættir: Lítil hólmi suður af Háey á Arnarbælisvog.



Kort: 4

**93. Stóra-Prándarey**

Staðsetning: 339097 520835

Heimild: Örnefnaskrá Magnús Friðriksson

Lýsing/ Staðhættir: Nokkuð stór eyja, hæðótt.

Kort: 2

**94. Hjallflögur a og b**

Staðsetning: 338731 520919 a og 338829 520987 b

Heimild: Örnefnaskrá Magnús Friðriksson

Lýsing/ Staðhættir: Austur af Prándarey, grasi vaxnar.

Kort: 2

**95. Stóra-Hrísey**

Staðsetning: 337790 520397

Heimild: Örnefnaskrá Magnús Friðriksson

Lýsing/ Staðhættir: Stór eyja suður af Litla-Dagverðarnesi.

Kort: 3

**96. Litla (b) og Stóra(a)-Hríseyjarflaga**

Staðsetning: 338118 520314a og 338178 5220402 b

Heimild: Örnefnaskrá Magnús Friðriksson

Lýsing/ Staðhættir: Grasi vaxnar flögur austur af Stóru-Hrísey.

Kort: 3

**97. Hríseyjarklettur**

Staðsetning: 338164 520216

Heimild: Örnefnaskrá Magnús Friðriksson

Lýsing/ Staðhættir: Hár klettur suður af Litlu-Hríseyjarflögu.

Kort: 3

**98. Hríseyjarhólmi**

Staðsetning: 337481 520541

Heimild: Örnefnaskrá Magnús Friðriksson

Lýsing/ Staðhættir: Vestanvert við Stóru-Hrísey. Fremur lágur lyngi vaxinn hólmi.

Kort: 3

**99. Litla-Hrísey**

Staðsetning: 337397 520751

Heimild: Örnefnaskrá Magnús Friðriksson

Lýsing/ Staðhættir: Er í norðvestur frá Stóru-Hrísey.

Kort: 2

#### 100. Húshólmi

Staðsetning: 337616 520711

Heimild: Örnefnaskrá Magnús Friðriksson

Lýsing/ Staðhættir: Er í norður frá Stóru-Hrísey.

Kort: 2

#### 101. Tveggja-lamba-hólmi

Staðsetning: 337348 520567

Heimild: Örnefnaskrá Magnús Friðriksson

Lýsing/ Staðhættir: Lítil hólmi fyrir sunnan Litlu-Hrísey.

Kort: 3

#### 102. Loðvík

Staðsetning: 337240 520462

Heimild: Örnefnaskrá Magnús Friðriksson

Lýsing/ Staðhættir: er suðvestur af Tveggja-lamba-hólma.

Kort: 3

#### 103. Barmsey

Staðsetning: 336972 520381

Heimild: Örnefnaskrá Magnús Friðriksson

Lýsing/ Staðhættir: Nokkuð stór eyja en lág.

Kort: 3

#### 104. Barmseyjarflaga

Staðsetning: 337153 520328

Heimild: Örnefnaskrá Magnús Friðriksson

Lýsing/ Staðhættir: Er lítil flaga í austur frá Barmsey.

Kort: 3

#### 105. Öxarey

Staðsetning: 337377 520192

Heimild: Örnefnaskrá Magnús Friðriksson

Lýsing/ Staðhættir: Stór eyja í vestur frá Stóru-Hrísey. Þar er hús

Kort: 3

#### 106. Böðvarsklettur

Staðsetning: 337566 520124

Heimild: Örnefnaskrá Magnús Friðriksson  
Lýsing/ Staðhættir: Er í suðvestur frá Öxarey.  
Kort: 3

#### 107. Spjóthólmar

Staðsetning: 337346 520032  
Heimild: Örnefnaskrá Magnús Friðriksson  
Lýsing/ Staðhættir: Stóru og litlu Spjóthólmar. Eru í raun þrír, einn langstærstur.  
Kort: 3

#### 108. Spjóthólmastraumur

Staðsetning: 337358 520137  
Heimild: Örnefnaskrá Magnús Friðriksson  
Lýsing/ Staðhættir: Er harður straumur á milli Spjóthólma og Öxarey, ekki hættulegur.  
Kort: 3

#### 109. Spjóthólmaflögur a og b

Staðsetning: 337421 519841 a og 337520 519810 b  
Heimild: Örnefnaskrá Magnús Friðriksson  
Lýsing/ Staðhættir: Eru suður af Spjóthólmunum.  
Kort: 3

#### 110. Fleygisey

Staðsetning: 337832 519817  
Heimild: Örnefnaskrá Magnús Friðriksson  
Lýsing/ Staðhættir: Lítil eyja sem hallar mót suðri, austan við Spjótshólmaflögurnar.  
Kort: 3

#### 111. Fleygiseyjarflaga

Staðsetning: 338000 519811  
Heimild: Örnefnaskrá Magnús Friðriksson  
Lýsing/ Staðhættir: Lítil flaga austan við Fleygisey.  
Kort: 3

#### 112. Barkarnautur

Staðsetning: 337839 519373  
Heimild: Örnefnaskrá Magnús Friðriksson  
Lýsing/ Staðhættir: Stór eyja sunnan við Fleygisey.  
Kort: 3

#### 113. Barkarkýli

Staðsetning: 337662 519453  
Heimild: Örnefnaskrá Magnús Friðriksson  
Lýsing/ Staðhættir: Gömul tóftarbrot við góða lendingu.  
Kort: 3

#### **114. Kerling**

Staðsetning: 337597 519232  
Heimild: Örnefnaskrá Magnús Friðriksson  
Lýsing/ Staðhættir: Klettur sunnan við Barkarnaut. Í Kerlingunni er álagablettur.  
Kort: 3

#### **115. Barkarnautsstöng**

Staðsetning: 337272 519567  
Heimild: Örnefnaskrá Magnús Friðriksson  
Lýsing/ Staðhættir: Lítil hólmi (stöng) sem fjarar í þegar hálfallið er.  
Kort: 3

#### **116. Röst**

Staðsetning: 337843 519121  
Heimild: Örnefnaskrá Magnús Friðriksson  
Lýsing/ Staðhættir: Straumröst sem er erfið fyrir siglingar.  
Kort: 3

#### **117. Hnúthólmi**

Staðsetning: 337072 519797  
Heimild: Örnefnaskrá Magnús Friðriksson  
Lýsing/ Staðhættir: Þrjú hólmar saman vestur af Spjótshólmaflögum.  
Kort: 3

#### **118. Hnúthólmastöng**

Staðsetning: 337094 519939  
Heimild: Örnefnaskrá Magnús Friðriksson  
Lýsing/ Staðhættir: Lítil hólmi norður af Hnútahólmanum.  
Kort: 3

#### **119. Öfugfætuflaga –Öfugfætuflögur a, b og c**

Staðsetning: 336825 520102 a og 336823 520051 b og 336863 519993 c  
Heimild: Örnefnaskrá Magnús Friðriksson  
Lýsing/ Staðhættir: Lágur eyjar þrjár saman og fjarar í þær frá Öfugfætu  
Kort: 3

**120. Öfugfæta**

Staðsetning: 336631 520235

Heimild: Örnefnaskrá Magnús Friðriksson

Lýsing/ Staðhættir: Stór lyngi vaxin eyja – þýfð.

Kort: 3

**121. Þrælahólmi**

Staðsetning: 336875 520282

Heimild: Örnefnaskrá Magnús Friðriksson

Lýsing/ Staðhættir: Lyngi vaxinn hólmi milli Öfugfætu og Barmseyjar

Kort: 3

**122. Þrælasund**

Staðsetning: 336916 520306

Heimild: Örnefnaskrá Magnús Friðriksson

Lýsing/ Staðhættir: Sund milli Þrælahólma og Barmseyjar

Kort: 3

**123. Brimillátur**

Staðsetning: 336727 520602

Heimild: Örnefnaskrá Magnús Friðriksson

Lýsing/ Staðhættir: Grasi vaxin eyja með háum klettum að austan en hallar til vesturs.

Kort: 3

**124. Jónatan**

Staðsetning: 336899 520607

Heimild: Örnefnaskrá Magnús Friðriksson

Lýsing/ Staðhættir: Boði sem kemur upp úr á fjöru. Sigla þurfti upp við Barmsey til að losna við boðann.

Kort: 3

**125. Litla-Brimillátur**

Staðsetning: 336851 520737

Heimild: Örnefnaskrá Magnús Friðriksson

Lýsing/ Staðhættir: Þýfður hólmi lyngi vaxinn.

Kort: 2

**126. Brennishólmi**

Staðsetning: 337047 520717

Heimild: Örnefnaskrá Magnús Friðriksson

Lýsing/ Staðhættir: Lágur hólmi með lynggróðri.

Kort: 2

### 127. Straumshólmi

Staðsetning: 336449 520905

Heimild: Örnefnaskrá Magnús Friðriksson

Lýsing/ Staðhættir: Eyja með háum klettum að norðan. Að mestu lyngi vaxin.

Kort: 2

### 128. Sturlufлага

Staðsetning: 336763 520986

Heimild: Örnefnaskrá Magnús Friðriksson

Lýsing/ Staðhættir: Lágur og lítill hólmi grasi vaxinn.

Kort: 2

### 129. Sturlustraumur

Staðsetning: 336767 520915

Heimild: Örnefnaskrá Magnús Friðriksson

Lýsing/ Staðhættir: Sunnan við Sturluflögu er harður straumur.

Kort: 2

### 130. Sturluboði

Staðsetning: 336735 531082

Heimild: Örnefnaskrá Magnús Friðriksson

Lýsing/ Staðhættir: Boði norðan við Sturluflögu.

Kort: 2

### 131. Lambhústún = Lambhúsvellir 11

Staðsetning:

Heimild: Örnefnaskrá Friðrik Jónsson

Lýsing/ Staðhættir:

Kort:

### 132. Bjarnaborg

Staðsetning: Edda kannast ekki við annað en Bjarnastaðaborg svo örnefnið ekki staðsett.

Heimild: Örnefnaskrá Friðrik Jónsson

Lýsing/ Staðhættir:

### 133. Hádegissker

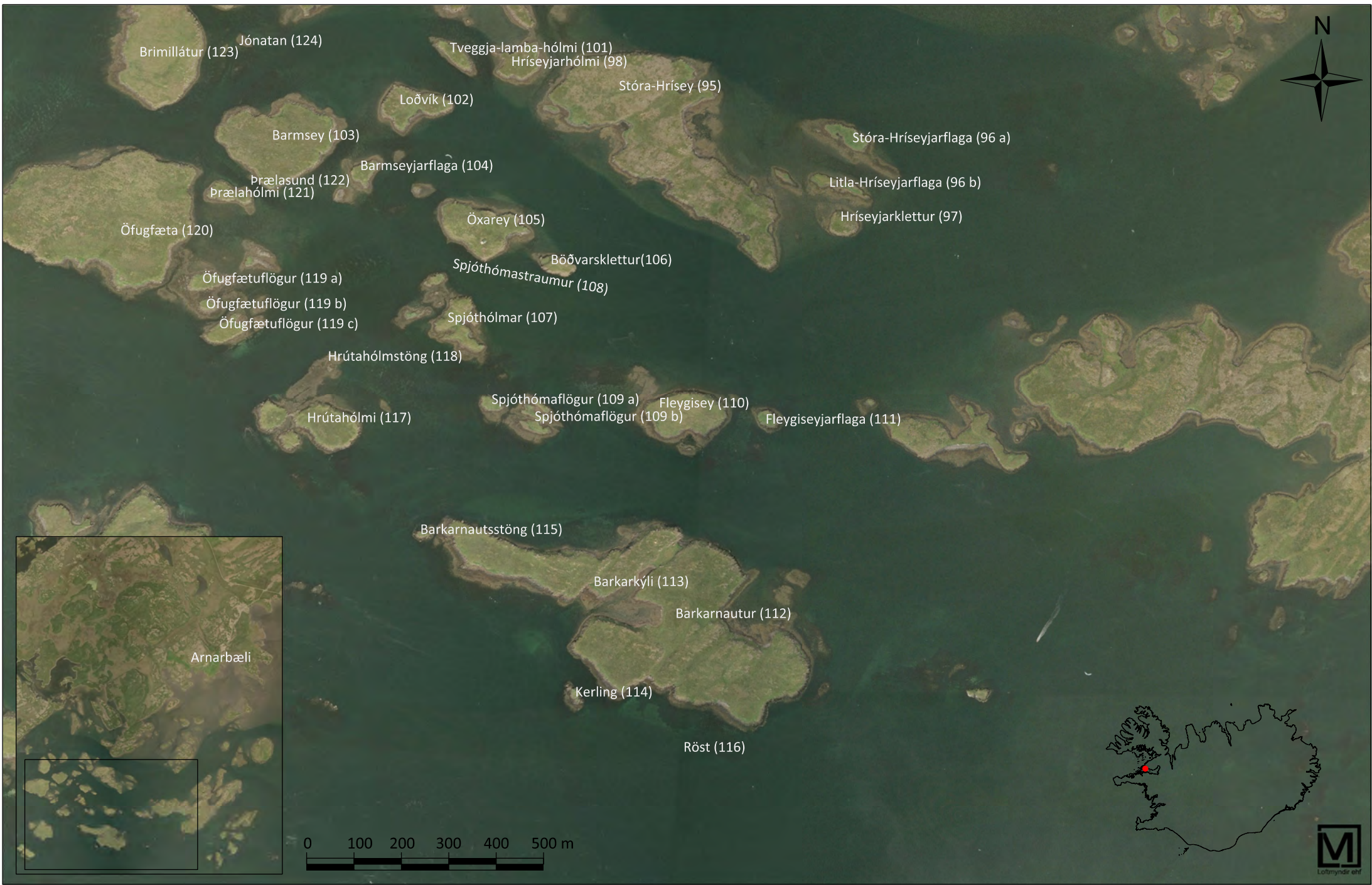
Staðsetning: 339496 521152

Heimild: Örnefnaskrá Friðrik Jónsson











Móbrekka (80)

Háa-brekkja (83)

Lindasund (79)

Byrgisholt (81)

Lambabyrgi (82)



Eyrarnesklettur (86)

Eyrarnes (84)

Annarbælisbærinn (1)

Annarbælisvogsbakkar (5)

Annarbælisvogur (7)

Skipatangi (6)

Eyrarnesoddi (85)

Akurey (87)

Háey (89)

Litla-Akurey (88)

Háeyjarflaga (92)

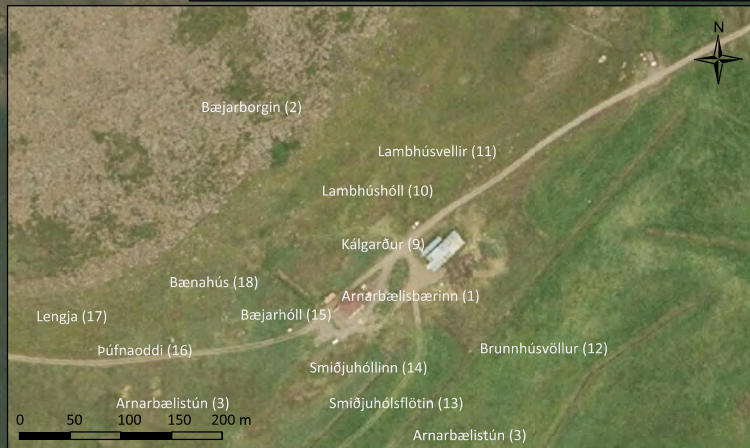
Hádegissker (133)



0 100 200 300 400 500 m



Annarbæli



Bæjarborgin (2)

Lambhúsvellir (11)

Lambhúshöll (10)

Kálgarður (9)

Bænahús (18)

Annarbælisbærinn (1)

Lengja (17)

Bæjarhóll (15)

Brunnhúsvöllur (12)

Þúfnaoddi (16)

Smiðjuhóllinn (14)

Smiðjuhólsflötin (13)

Annarbælistún (3)

Annarbælistún (3)

0 50 100 150 200 m



Uppdráttur: Náttúrustofa Vestfjarða  
Dagsetning: 8. desember 2017  
Mælikvarði: 1:7500  
Annarbæli  
Staðsetning nafns á örnefni

ÖRNEFNASKRÁNING Í DALABYGGÐ  
Kort 4  
Hafdís Sturlaugsdóttir  
Hulda B. Albertsdóttir

## Umræður

Örnefni þróast með breyttum aðstæðum, því er mikilvægt að uppfæra örnefnasöfn og -skrár til þess að stuðla að varðveislu þeirra. Nútímatækni gerir þessa vinnu bæði nákvæmari og auðveldari og með reglulegum skráningum er hægt að halda utan um alla þróun og breytingar á íslenskum örnefnum.

Skráð voru alls 136 örnefni í landi Arnarbælis en tvö voru ekki staðsett þar sem heimildamaður kannaðist ekki við þau.

Eins og bent hefur verið á er mikilvægt að halda utan um breytingar á íslenskum örnefnum og því verður örnefnaskráningu seint lokið.

## Þakkir

Gerð þessa verkefnis hefði verið ómöguleg án aðstoðar heimildarmanna í röðum heimamanna sem var að þessu sinni Edda Tryggvadóttir sem er búsett var í Búðardal. Bogi Kristinsson er tengiliður Dalabyggðar.

## Heimildir

- Árbók Hins íslenska fornleifafélags 1933 – 1936 1936. Reykjavík 1936. Skoðað á timarit.is þann 14.9.2016.
- Árni Björnsson 2011. *Í dali vestur - Ferðafélag Íslands árbók 2011*. Reykjavík: Ferðafélag Íslands.
- Árni Magnússon og Páll Vídalín 1938. *Jarðabók Árna Magnússonar og Páls Vídalíns. VI. bindi*. Kaupmannahöfn: Hið íslenska fræðafjelag. Endurútgefin (ljósprentuð eftir eldri útgáfu) af Sögufélagi Reykjavíkur 1983.
- Brink S. 1999. Social order in the early Scandinavian landscape. Í Fabeck C., Ringtved J. (ritstjórar), *Settlement and landscape* (bls. 423-439). Århus: Jutland Archaeological Society Press.
- Fasteignarmat 1916-1918 – undirmat; Dalasýsla.  
<https://myndir.handrit.is/doShowDocument.jsp?lang=is&source=ICDB&sourceId=Fasteignamat+1916-1918+-+undirmat%3B+Dalas%FDsla&style=&navpanes=0&view=Fit>. Skoðað á vef 14.9.2016.
- Guðrún Gísladóttir 1980. *Örnefni í Álfhverfi*. Óbirt BS-ritgerð í landafræði: Háskóla Íslands, Verkfræði- og raunvísindadeild.
- Grétar Þór Eypórsson og Hjalti Jóhannesson 2002. *Dalabyggð – Áhrif og afleiðingar sameiningar 1994*. Rannsóknarstofnun Háskólans á Akureyri. Akureyri.
- Hulda Birna Albertsdóttir 2010. *Örnefnaskráning í Dalabyggð. I. Hluti - Ólafsdalur*. Náttúrustofa Vestfjarða. NV nr. 19-10. Bolungarvík: Náttúrustofa Vestfjarða.
- Hulda Birna Albertsdóttir 2012. *Örnefnaskráning í Dalabyggð. II. Hluti - Stóra- og Litlaholt*. Náttúrustofa Vestfjarða. NV nr. 15-12. Bolungarvík: Náttúrustofa Vestfjarða.
- Hulda Birna Albertsdóttir og Sóley Valdimarsdóttir 2012a. *Örnefnaskráning í Dalabyggð – III. Hluti - Tjaldanes og Lambanes*. Náttúrustofa Vestfjarða. NV nr. 16-12. Bolungarvík: Náttúrustofa Vestfjarða.
- Hulda Birna Albertsdóttir og Sóley Valdimarsdóttir 2012b. *Örnefnaskráning í Dalabyggð – IV. Hluti – Innri Fagridalur – Fagradalstunga*. Náttúrustofa Vestfjarða. NV nr. 17-12. Bolungarvík: Náttúrustofa Vestfjarða.
- Hulda Birna Albertsdóttir 2013a. *Örnefnaskráning í Dalabyggð – V. Hluti – Ytri Fagridalur*. Náttúrustofa Vestfjarða. NV nr. 03-13. Bolungarvík: Náttúrustofa Vestfjarða.
- Hulda Birna Albertsdóttir 2013b. *Örnefnaskráning í Dalabyggð – VI. Hluti – Heinaberg og Nýp*. Náttúrustofa Vestfjarða. NV nr. 04-13. Bolungarvík: Náttúrustofa Vestfjarða.
- Hulda Birna Albertsdóttir 2013c. *Örnefnaskráning í Dalabyggð – VII. Hluti – Klifmýri, Tindar og Búðardalur*. Náttúrustofa Vestfjarða. NV nr. 05-13. Bolungarvík: Náttúrustofa Vestfjarða.

Hulda Birna Albertsdóttir 2013d. *Örnefnaskráning í Dalabyggð – VII. Hluti – Skarðsá og Geirmundarstaðir*. Náttúrustofa Vestfjarða. NV nr. 06-13. Bolungarvík: Náttúrustofa Vestfjarða.

Hulda Birna Albertsdóttir 2013e. *Örnefnaskráning í Dalabyggð – IX. Hluti – Skarð*. Náttúrustofa Vestfjarða. NV nr. 32-13. Bolungarvík: Náttúrustofa Vestfjarða.

Hulda Birna Albertsdóttir 2013f. *Örnefnaskráning í Dalabyggð – X. Hluti – Á og Kross*. Náttúrustofa Vestfjarða. NV nr. 29-13. Bolungarvík: Náttúrustofa Vestfjarða.

Hulda Birna Albertsdóttir 2013g. *Örnefnaskráning í Dalabyggð – XI. Hluti – Kvennahóll og Stakkaberg* Náttúrustofa Vestfjarða. NV nr. 30-13. Bolungarvík: Náttúrustofa Vestfjarða.

Hulda Birna Albertsdóttir 2013h. *Örnefnaskráning í Dalabyggð – XII. Hluti – Dagverðarnes* Náttúrustofa Vestfjarða. NV nr. 31-13. Bolungarvík: Náttúrustofa Vestfjarða.

Magnús Friðriksson 1936. Arnarbæli. Í *Árbók Hins íslenska fornleifafélags 1933 – 1936*. 1936. Reykjavík 1936. Skoðað á timarit.is þann 14.9.2016.

Túnakort af Arnarbæli frá 1917.

<http://skjalaskrar.skjalasafn.is:8080/default.aspx?leit=Arnarb%C3%A6li+t%C3%BAnakort&id=IS-%C3%9E%C3%8D-0021-0000-012-E-EF01-0001-01-001&modal=IS-%C3%9E%C3%8D-0021-0000-012-E-EF01-0001-01-001~0> skoðað á vef 15. nóvember 2017.