

# Könnunarskurðir vegna stækkunar fiskeldis Íslandsbleikju að Núpsmýri, Öxarfirði



Margrét Hrönn Hallmundsdóttir

NV nr.28-17  
Nóvember 2017

 <b>NÁTTÚRUSTOFA VESTFJARÐA</b>		<b>22.11.2017</b>
		<b>Dreifing:</b> <input type="checkbox"/> Opin <input type="checkbox"/> Lokuð til: <input type="checkbox"/> Háð leyfi verkkaupa
<b>Skýrsla nr:</b> NV nr. x-xx	<b>Verknúmer:</b> 503	
<b>Heiti skýrslu:</b> Könnunarskurður vegna stækkunar fiskeldis Íslandsbleikju að Núpsmýri, Öxarfirði		<b>Blaðsíður: 13</b>
<b>Höfundur:</b> Margrét Hrönn Hallmundsdóttir		<b>Upplag: 5</b>
		<b>Fjöldi korta:</b>
		<b>Gerð skýrslu/Verkstig:</b>
<b>Verkefnisstjóri:</b> Margrét Hallmundsdóttir		<b>Unnið fyrir:</b> Íslandsbleikju Öxnafjarðardeild Samherji
<b>ÚTDRÁTTUR</b>  <p>Fornleifarannsókn í formi könnunarskurða til að kanna eðli og umfang minja sem skráðir voru af Byggðasafni Skagafjarðar vor 2017. Að kröfu Minjastofnunar gerði Náttúrustofna Vestfjarða rannsókn á þessum minjum sem leiddu í ljós að um var að ræða heytóftir. Fimm þeirra eru utan svæðis en fjórar verða fyrir áhrifum. Stjórnandi rannsóknar telur að rannsóknin hafi veitt fullnægjandi niðurstöður um minjarnar, gerð þeirra eðli og umfang og ekki þurfi frekri rannsókna við á þeim minjum sem eru á áhrifasvæðinu .</p>		
<b>Lykilorð íslensk:</b> Fornleifar. Heytóftir, Könnunarskurður, torf		<b>Lykilorð ensk:</b> Archeology, platform for hey. Test trenches turf
<b>Undirskrift verkefnastjóra:</b>		<b>Yfirfarið af:</b> Rúna Þráinsdóttir

**EFNISYFIRLIT**

ÚTDRÁTTUR .....	2
1. INNGANGUR .....	4
2. AÐFERÐAFRÆÐI .....	4
3. FRAMKVÆMDARSVÆÐIÐ .....	4
4. FRAMKVÆMDIN .....	5
5. NIÐURSTAÐA .....	12
Heimildaskrá .....	14

## 1. INNGANGUR

Náttúrustofa Vestfjarða tók að sér að gera könnunarskurði í tengslum við mat á umhverfisáhrifum vegna stækkunar fiskeldis Íslandsbleikju ehf. að Núpsmýri í Öxarfirði, úr 1600 tonnum í 3000 tonn. Verkið var unnið að beiðni Íslandsbleikju. Forsaga málsins er sú að í vettvangsferð starfsmanns Minjastofnunar Íslands á lóð Íslandsbleikju fundust þar a.m.k fjórar tóftir og var það niðurstaða stofnunarinnar að skoða þyrfti svæðið nánar og skrá allar minjar er þar kynnu að finnast (sbr. bréf Minjastofnunar til Skipulagsstofnunar dagsett 31. mars 2017). Fornleifadeild Byggðasafns Skagafjarðar gerði í kjölfarið fornleifakönnun á svæðinu þann 8.maí 2017. Sú rannsókn leiddi í ljós að ferner minjar voru inni á fyrirhugðu framkvæmdasvæði, þar af voru tvennar að hluta undir sandhaug sem settur hafði verið niður á svæðinu. Fernar aðrar minjar reyndust vera innan 15 m frá framkvæmdasvæði, en voru ekki taldar í hættu því að þær standa utan við framkvæmdasvæðið sjálf. Minjastofnun fór fram á að grafnir yrðu könnunarskurðir í minjarnar sem voru innan framkvæmdasvæðis til að kanna eðli og umfang þeirra og tók fornleifadeild Náttúrustofu Vestfjarða það að sér. Jafnframt var farið fram á að sandhaugur sem hylja tvennar minjar yrði fjarlægður undir eftirliti fornleifafræðings áður en könnunarskurður yrði tekinn í minjarnar. Rannsóknin fór fram dagana 29.-30. september og var gerð af fornleifafræðingunum Margréti Hrönn Hallmundsdóttur og Rúnu Þráinsdóttur.

## 2. AÐFERÐAFRÆÐI

Teknir voru skurðir með gröfu með 1 m breiðri skóflu. Skurðirnir voru teknir frá miðri rúst og út fyrir vegg. Grafið var niður í óhreyfða jörð og snið hreinsuð og teiknuð. Hver eining var skráð og henni gefið númer.

## 3. FRAMKVÆMDARSVÆÐIÐ

Umrædd lóð (landnúmer 154196) liggur milli Núpsvatns að austan og Norðausturvegar að vestan. Merki við jörðina Daðastaði afmarka norðurhlið lóðarinnar. Það eru jafnframt fyrrum hreppamörk Öxarfjarðar- og Presthólahrepps. Á lóðinni er athafnasvæði Íslandsbleikju, hús og fiskeldisker. Fyrirhugaðar framkvæmdir eiga að vera rétt innan við norðurhlið lóðarinnar, við girðinguna við Daðastaðaland og hin fyrri hreppamörk. (Sjá mynd 1)

---

---

## 4. Núpur saga

Í máldaga og landmerkjaskrá kirkjunnar í Hafrafellstungu frá því um 1400 segir að kirkjan eigi teiga á Gnúpsmýri<sup>1</sup> „er Leistur heitir. Hálfsmánaðar verk. Réttýnis vestur frá Lómatind í Hlass hvort viku verk inn af öðru í móts við Gunnsteinsstaðateig.“<sup>2</sup> Jörðin Núpur er fyrst nefnd í skrá um kúgildi á jörðum Hólastaðar frá 1449, þar segir að Hólástóll eigi í umboðum Þorsteins Þorleifssonar á Núpi 5 kúgildi.<sup>3</sup> Næst kemur Núpur fyrir í jarðakaupabréfi frá 1473 þegar Jón Ólason selur sr. Kolbeini Ingimundarsyni þrjú hundruð í Núpi í Öxarfirði fyrir fimm hundruð, heilagri Hólakirkju til eignar.<sup>4</sup> Jörðin var orðin eign Munkaverárklosturs þegar jarðabókin var skrifuð 1712.<sup>5</sup> Núpur var að fornu metin á 12 hundruð.<sup>6</sup> Þegar nýtt jarðamat var gert 1861 var það fært úr 12 í 9,6 hundruð.<sup>7</sup>

Tvær hjáleigur voru í landi Núps; Gunnsteinsstaðir og Stafn og voru þær komnar í eyði þegar jarðabókin var rituð 1712 þar sem segir: „[...]sem menn ætla að eyðilagst hafi í stóru plágunni.“<sup>8</sup>

Núpur tilheyrði upprunalega hinum forna Skinnastaðahreppi (skiptist síðar í Öxarfjarðahrepp og Fjallahrepp) en er nú í Norðurþingi.

---

<sup>1</sup> Núpur er í elstu heimildum ritað Gnúpur en það virðist breytt á 15. öld.

<sup>2</sup> Íslenskt fornbréfasafn III, 652. Gunnsteinsstaðir eru eyðibýli í landi Núps farnir í eyði fyrir 1712.

<sup>3</sup> Íslenskt fornbréfasafn V, 39.

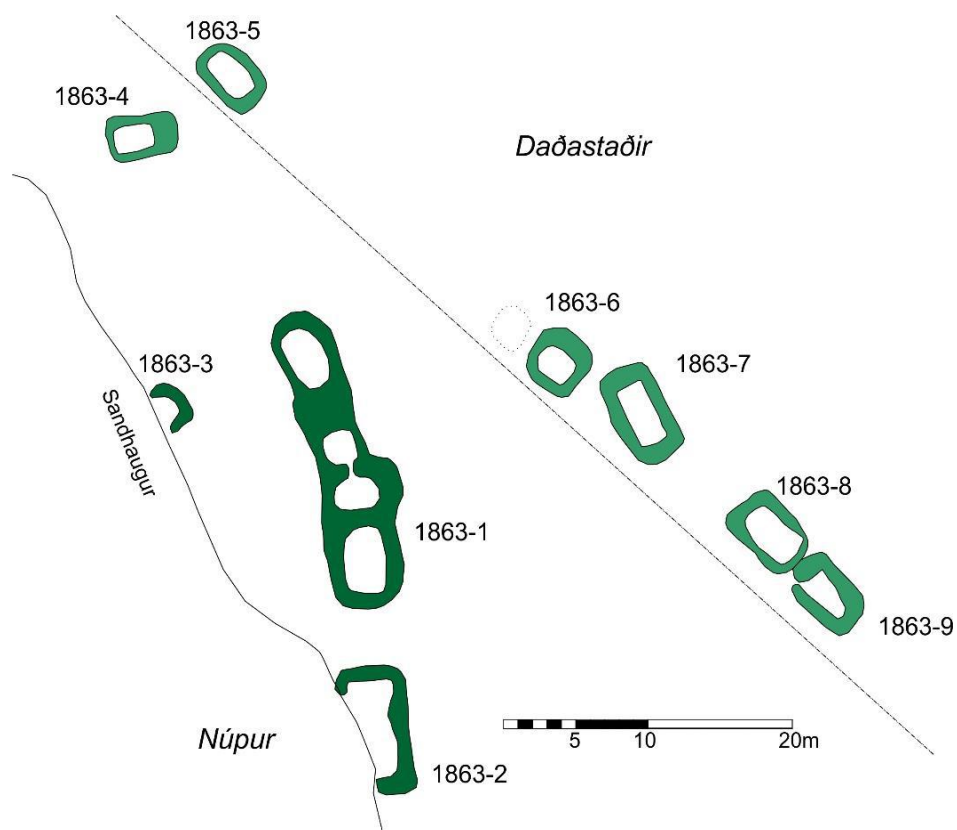
<sup>4</sup> Íslenskt fornbréfasafn V, 39.

<sup>5</sup> Jarðabók Árna Magnússonar og Páls Vídalín XI, 319.

<sup>6</sup> Jarðabók Árna Magnússonar og Páls Vídalín XI, 319; Jarðabók Johnsen, 342.

<sup>7</sup> Ný jarðabók 1861, 129.

<sup>8</sup> Jarðabók Árna Magnússonar og Páls Vídalín XI, 320.



Mynd 1. Teikning sem sýnir umræddar minjar rétt við hin gömlu hreppamörk. Teikning GZ BZ

#### 4. FRAMKVÆMDIN

Gerðir voru 8 könnunarskurðir. Þar af voru fjórir teknir í rúst 1863-1, en sú var ílöng rúst sem grunur lék á að mögulega gæti verið sel.

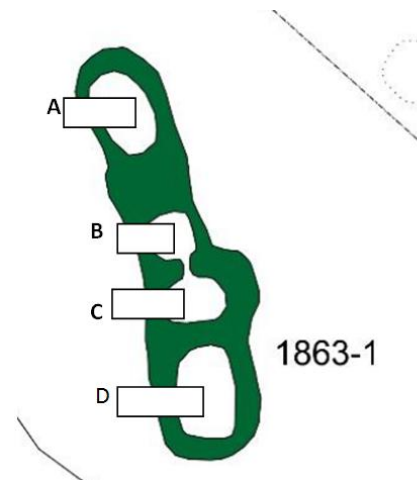
Rúst 1863-1

Stærsta tóftin er í raun aflöng tóftaþyrping sem í má greina 4 hólfi. Hún liggur nánast norður-suður og er í heild 22 m löng og 5 m á breidd. Syðstu 3 hólfin eru stæðilegri og virðast heyra saman þó svo að tvö syðstu hólfin kunni að vera aðskildar tóftir. Veggir allt að metri á þykkt og 60cm á hæð. Veggir nyrsta hólfsins eru mun lægri (rétt um 50cm) og líklega leifar eldri tófta. Tóftirnar eru dálítið upphækkaðar, sem gæti bent til þess að þær standi á eldri minjum og nyrsta hólfid kann því að tilheyra eldra byggingarskeiði.

Norðanvert fyrir miðju tóftaþyrpingarinnar er upphækkun sem kann að vera yngri viðbót, ef til vill hefur þar verið sett upp hey. Tóftin er gróin grasi, lyngi og víði<sup>9</sup>

Heimildamennirnir Jón Ingimarsson og Benedikt Kristjánsson könnuðust ekki við nafn á minjunum eða neinar sagnir um þær. Benedikt kannaðist þó við minjarnar og taldi þarna vera heygarða og mögulega sel. Heimildir eru um að heyjað hafi verið í mýrinni<sup>10</sup> en engar heimildir finnast um sel þarna.

Gerðir voru fjórir skurðir í þessa rúst sem fengu bókstafina A,B,C og D. Tilgangur þeirra var að kanna um hvers lags byggingu var að ræða.



Mynd 2. Skurðir í hið meinta sel sem reyndist vera fjórar heytóftir [1863-1]. Teikning GZ.

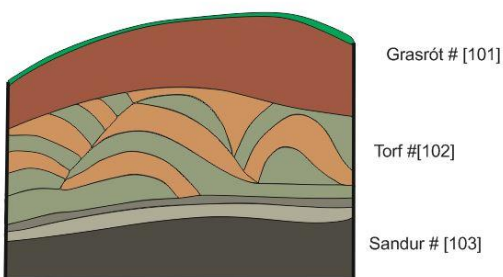
<sup>9</sup> Guðný Zoëga 2017:7

<sup>10</sup> Sýslu- og sóknarlýsingar, 233; Íslenskt fornbréfasafn III, 652

### Skurður A

Rétt undir grasrót #101 var torfveggur með tvílitu torfi #102 og undir því var óhreift sandlag. Inn í rústinni var þunnt torflag sem greinilega hafði myndar stall milli veggja.

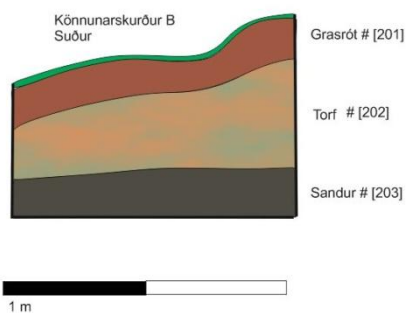
Könnunarskurður A  
Austur



Mynd 3. Snið á könnunarskurði A.

### Skurður B

Grasrót #201 og svo torfveggur #202 og undir honum óhreyfður sandur.

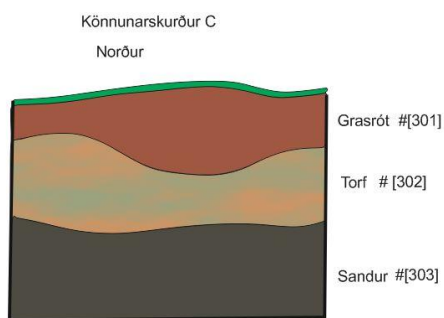


Mynd 4. Snið á könnunarskurði B. Sandurinn sem heytóftin er byggð á greinlegur sem og torflagið innan veggja sem lagt var í botninn.



### Skurður C

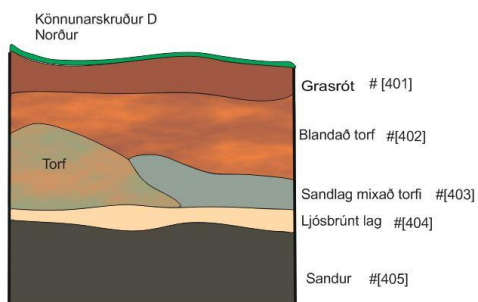
Grasrót #301 torfveggur #302 og óhreyfður sandur #303



Mynd 5. Snið í könnunarskurð C.

### Skurður D

Grasrót #401. Blandað torf (torfveggur)#40. Sandlag mixað torfi #403. Ljósbrúnt lag #404 (torf) Sandur #405



Rúst

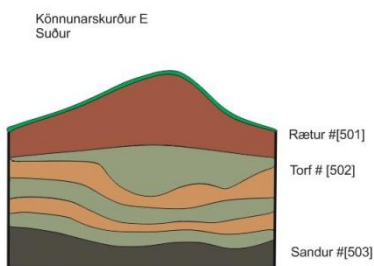


Mynd 6. Könnunarskurður D. Sandlag sem veggurinn stendur á greinilegt.

**Rúst 1863-1** var mögulega talin vera af seli þar sem hún var ílöng og hafði fjögur samliggjandi hólf. Þegar fjórir könnunarskurðir höfðu verið grafnir í öll þessi hólf kom í ljós að þetta var ekki sel heldur heytóftir sem lágu hlið við hlið. Engin merki voru um mannvist í heytóftinni, ekki vottur af kolum eða beinum eða neinu því sem vænta mætti þar sem menn hafast við um einhvern tíma. Þarna var um að ræða fjögur lítil hólf sem reist höfðu verið út torfi ofan á sandi. Í gólfi milli veggja var þunnt torflag og virðist sem torf hafi verið lagt niður milli veggja til að hey stæði þar ofan á frekar en á sandinum. Torfið var grænleitt og ljósbrúnt og veggir hlaðnir úr klömbu. Greinlega var allt torfið skorið á svipuðum stað og líklega á sama tíma. Aðeins var um einn byggingarfasa að ræða. Ekki verður um það villst að þarna eru um að ræða heytóftir. Það sem er frekar óvenjulegt er að þær séu fjórar svona þétt saman.

### Rúst 1863-2

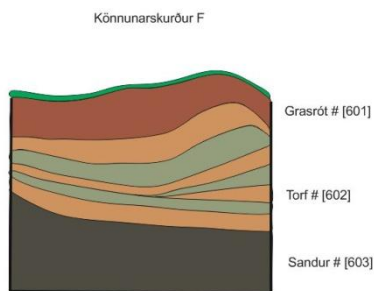
Sandhaugurinn var grafinn ofan af rústinni undir vökulu auga fornleifafræðinga. Þegar rústin var öll komin í ljós var tekinn könnunarskurður. Eins og með rúst 1863-1 var um að ræða heytóft, en þessi stóð stök og var 5 m sunnar en stóra heytóftin [1863-1]. Rétt eins og með öll hólfín í þeirri tóft voru lögin þrjú: Rætur #501, svo kom torfveggur #502 og að lokum óhreyfður sandur #503. Tóftin er 9 m á lengd og 5 m á breidd. Í miðju hennar innan veggja er þunnt torflag ofan á sandinum. Engin merki eru um að þetta hafi verið neitt annað en heytóft.



Mynd 7. Könnunarskurður E.

**1863-3**

Rústin var að mestu undir sandhaugnum og eftir að hann hafði verið mokaður af kom enn ein heytóftin í ljós. Sú var 4 m á breidd og 8 m á lengd og með nákvæmlega sama form og hinar. Torfveggur #602 undir grasrót [601]. Könnunarskurður var tekinn mun dýpri í þessa tóft en hinar til þess að kanna gjóskulög og e.t.v gera sér grein fyrir aldri þessara heytófta. Þar sem heytóftirnar eru byggðar á sandi sem hefur greinilega verið á mikilli hreyfingu er ekki auðvelt að gera greinarmun á gjóskulögum og sandinum. Þó er hægt að greina nokkur. Hið tvítilta landnámslag var t.d greinanlegt mjög langt undir veggjunum. Líklegt er að heytóftirnar séu frá 19. öld.



Mynd 8. Könnunarskurður F.



Mynd 9. Mynd sem sýnir landnámslagið svokallaða langt undir veggjum.

## 5. NIÐURSTAÐA

Niðurstöður þessara könnunarskurða eru mjög skýrar. Ekki verður um það villt að allar þessar minjar eru heytóftir. Engin merki fundust um að fólk hafi dvalist þarna eða í nágrenninu um einhvern tíma og útilokað að þessar minjar séu sel. Ekki fannst vottur af kolasmíti í neinum skurðanna eða öðrum merkjum um búsetu í eða við svæðið. Allar minjarnar voru eins upp byggðar: upphlaðnir torfveggir og torf í botni. Heytóftirnar eru byggðar á þurrasta svæðinu í mýrinni að sögn heimamanna og það skýrir þéttleika þeirra og fjölda. Mýrarnar hafa verið nytjaðar og þess vegna eru svona margar heytóftir þarna á þessu þurrasta svæði þar sem sandur hefur safnast saman og var undir tóftunum. Eina gjóskulagið sem þekktist, hið svokallaða landnámslag, var langt undir tóftunum, eða á um 2 m dýpi sem bendir til þess að þær séu ekki mjög fornar. Frekari rannsóknir á þessum minjum eru í raun óþarfar þar sem með þessum skurðum fengust nægar upplýsingar um stærð og gerð þeirra. Frekari rannsóknir myndu ekki bæta neinu við þær niðurstöður sem Byggðasafn Skagafjarðar og Náttúrustofa Vestfjarða fengu fram við sínar rannsóknir. Fimm heytóftir verða ekki fyrir áhrifum vegna framkvæmdanna, en þær standa rétt utan við girðingu sem afmarkar umráðasvæði Íslandsbleikju. Könnunarskurðirnir í minjar [1863-1-4] hafa nú þegar raskað minjunum og miðað við þær ótvíræðu niðurstöðum sem fengust við rannsóknina og að fimm alveg eins minjar eru ekki í hættu [1863-5] [1863-6] [1986-7] [1863-8] [1863-9], er það álit skýrsluhöfundar að óhætt sé að heimila framkvæmdir á svæði Íslandsbleikju. Ákvörðun þess efnis er tekin af Minjastofnun Íslands. Skýrsluhöfundur leggur til að þó svo að minjar sem standa utan girðingar séu ekki í beinni hættu af framkvæmdum á lóð Íslandsbleikju, þá eru þær nærri fyrirhugðum framkvæmdum og mikilvægt væri að merkja þær á meðan á framkvæmdum stendur svo að þær verði ekki fyrir skemmdum.



Mynd 10 Könnunarskurðir í rúst 1863-1 A,B,C,D



Mynd 11. Hleðslur í vegg einnar heytóftarinnar

## Heimildaskrá

**Íslenskt Fornbréfasafn III 1269-1415.** (1896). Kaupmannahöfn: Hið íslenska bókmenntafélag.

**Íslenskt Fornbréfasafn V 1330-1476.** (1899-1902). Kaupmannahöfn og Reykjavík: Hið íslenska bókmenntafélag.

**Íslenskt Fornbréfasafn VI 1245-1491.** (1900-1904). Reykjavík: Hið íslenska bókmenntafélag.

Guðný Zoëga, Bryndís Zoëga. Fornleifaskráning vegna stækkunar fiskeldis Íslandsbleikju að Núpsmýri, Öxarfirði. Byggðasafn Skagfirðinga. Rannsóknarskýrslur 2017/182

*Jarðabók Árna Magnússonar og Páls Vídalíns* XI. bindi. Kaupmannahöfn 1913–17

J. Johnsen (1847). **Jarðatal á Íslandi, með brauðalýsingum, fólkstölu í hreppum og prestaköllum, ágrípi úr búnaðartöflum 1835-1845, og skýrslum um sölu þjóðjarða á landinu.** (1847). Kaupmannahöfn: J. Johnsen.

**Ný jarðabók fyrir Ísland.** (1861). Kaupmannahöfn: Jarðabókaútgáfan.

**Sýslu og sóknarlýsingar Hins íslenska bókmenntafélags 1839-1844** (1994). Þingeyjarsýslur. Björn Hróarsson, Heimir Pálsson og Sigurveig Erlingsdóttir (ritstj.). Reykjavík: Gott mál hf.

**Örnefnaskrá Núps. Núpur 1954.** Skúli Skúlason skráði eftir Guðmundi Kristjánssyni, með viðbótum. Örnefnastofnun Íslands.