



NÁTTÚRUSTOFA
VESTFJARÐA
Fornleifadeild

Fornleifarannsókn innan áhrifasvæði nýs Vestfjarðavegar (60) Könnunarskurðir í minjar á Hallsteinsnesi og Gröf.



Margrét Hrönn Hallmundsdóttir

Kristín Sýlvía Rangnarsdóttir

NV nr. 20-22

Febrúar 2022

Forsíðumynd: Séð yfir Hallsteinsnes

EFNISYFIRLIT

| | | |
|----|--|----|
| 1. | INNGANGUR | 3 |
| 2. | FORSAGA RANNSÓKANRINNAR..... | 4 |
| 3. | SAGA SVÆÐISINS | 5 |
| | 3.1 Saga Hallsteinsness | 5 |
| | 3.2 Saga Grafar | 5 |
| 4. | STJÓRNSÝSLA OG FJÁRMÖGNUM | 6 |
| 5. | ALMENNAR UPPLÝSINGAR UM RANNSÓKNINA..... | 6 |
| | 5.1 Aðferðafræði..... | 6 |
| | 5.2 Stærð og umfang uppgrftar | 6 |
| 6. | LÝSING MANNVIRKJA/SKURÐA | 6 |
| | 6.1 Túngarður Hallsteinsnes | 6 |
| | 6.2 Skurður í fjárrétt á Hallsteinsnesi..... | 9 |
| | 6.3 Skurður í þúst á Hallsteinsnesi..... | 10 |
| 7. | KÖNNUN Á BRUNNI Í LANDI GRAFAR..... | 11 |
| 8. | NIÐURSTAÐA | 14 |
| | 8.1 Hallsteinsnes | 14 |
| | 8.2 Brunnur í landi Grafar..... | 16 |
| 9. | HEIMILDARSKRÁ | 17 |

1. INNGANGUR

Að beiðni Guðmundar Inga Guðmundssonar fyrir hönd Vegargerðarinnar gerði Fornleifadeild Náttúrustofu Vestfjarða fornleifarannsókn með skurðum í þrjár minjar í landi Hallsteinsnes í Gufufirði. Einnig var gerður skurður í brunn sem fannst við framkvæmdir 2022.

Grunnupplýsingar: Rannsóknarnúmer 202207-0048

ÞJMS númer 2022-52

Nr. fornleifa úr skráningarskýrslu og tilvísun.

Stutt lýsing rannsókna: Könnunarskurðir til að kanna eðli og umfang grjóthlaðinar rústar og þústur í landi Hallsteinsnes og brunns í landi Grafar.

Tegund rannsókna: Framkvæmdarannsókn vegna mögulegrar veglagningar

GPS hnit ISN93: Hallsteinsnes

A 546104 N 363469 rétt.

A 546136 N363465 þúst,

A 546090 N 363497 Garðlag

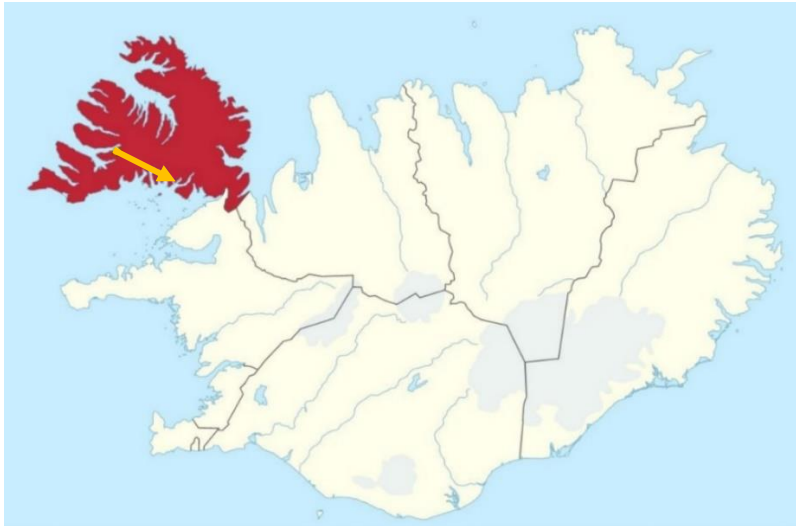
Gröf

A 551224 N636715 Brunnur

Rannsóknartími: Júlí 2022

Leyfishafi: Margrét Hrönn Hallmundsdóttir

Fjöldi starfsmanna: 4



Mynd 1. Rannsóknin fór fram á sunnanverðum vestfjörðum

2. FORSAGA RANNSÓKANRINNAR

Í tengslum við framkvæmdir sem fara nú fram í Teigskógi 2022-2023 fannst brunnur innan framkvæmdasvæðis í landi Grafar við Þorskafjörð. Brunnurinn fannst eftir að skógur var ruddur. Einnig komu fram breytingar við vegagerð eftir að framkvæmdir hófust og ákveðið var að ráðast í lagfæringar á aðkomu frá tengivegi um Djúpadal að bænum Hallsteinsnesi. Veglínan sjálf hafið verið skráð langt neðan við túnið og því ekki gerð skráning í heimatúninu sjálfu þegar fornleifaskráning var gerð á svæðinu árið 2015. Minjar höfðu samt verið mældar inn að hluta við þá skráningu, þó þær væru utan svæðis. Þegar ákveðið var að ráðast yrði í breytingar á aðkomu frá tengivegi og inn á túnið voru fornleifafræðingar Náttúrustofu Vestfjarða á svæðinu við uppgröft á Grónesi. Fornleifafræðingarnir voru fengnir til að kanna svæðið þar sem Vegagerðin áformaði að gera nýja aðkomu inn að bænum. Við þá rannsókn kom í ljós að þrjár minjar væru nærri veginum. Voru þar innan áhrifasvæðis voru fjárrétt sem byggð var upp við klett, túngarður og möguleg rústabunga. Eftir samtal við minjavörð Vesturlands fór hann fram á að könnunarskurðir yrðu gerðir í allar minjarnar. Rannsóknin fór fram þann 13. júlí 2022. Við hana störfuðu Kristín Sýlvía Ragnarsdóttir, Atli Rúnarsson, Margrét Hallmundsdóttir og James McGovern.

3. SAGA SVÆÐISINS

3.1 Saga Hallsteinsness

„Hallsteinn, sonr Þórólfs Mostrarskeggs, nam Þorskafjörð ok bjó á Hallsteinsnesi.”¹
„Hallsteini Þórólfsyni þótti lítilmannligt at þiggja land at föður sínum, ok fór hann vestr yfir Breiðafjörð ok nam þar land ok bjó á Hallsteinsnesi.”²[1238] Máldagi Gufudalskirkju.
„Item er þetta maldagi i Gufudal ad Brandur biskup wigdi wnder suo witt takmark ad tyunder liggia þar til. Fra Jllugastaudum vr skalmar firdi. Fra quindis firdi. Kirkiu boli. Bæ. Klett. Mula. Kalfa dal. Eyri. Gallttargia. Klaufa staudum. Skala nesi. Gufudal fremra. Af brecku. Grou nesi. Midhus[um]. Diupa dal. Barme Hallsteinsnesi. Af hiollum.”³[1498] Guðmundur Andrésón gefr og geldr Þorbirni Jónssyni til æfinlegrar eignar jarðirnar Kaldbak og Kleifar í Kallaðarnesskirkjusókn.”...a hallsteinsnesi j gufudals kirkiusokn manudaginn næsta fyrir Matheus Messo um haustid...”⁴[1506] Stefán biskup í Skálholti úrskurðar skóg þann allan, er Teigskógr er kallaður, millum Grímkelsár og Kleifar, fullkomna og æfinlega eign kirkjunnar á Stað á Reykjanesi.”...þa agreining sem er i millvm kirkiunnar a stad a reykjanesi og þeirra sem bua á hallsteinsnesi vm skóg þann er teigskogur er kalladr.” Hallsteinsnes Dýrleiki 30 hundruð.”1805 er eyðihjáleigan Flókastaðir talin með.”⁵

3.2 Saga Grafar

Fyrstu heimildir um Gröf eru í Þorskfirðingasögu en þar segir; „Þessir menn fóru til Íslands með Hallsteini: Hrómundr, er síðan bjó í Gröf.”⁶

Grafar getur ekki í heimildum næstu aldir. Jörðin er ekki nefnd í máldag Gufudalskirkju frá 1238 og ekki heldur í yngri máldögum hennar. Skýringin er sú að hálfkirkja var í gröf og tíund og tollur því teknir heima.⁷ Í jarðabók Árna og Páls segir: „Hálfkirkja eður bænhús er hjer og messað þá heimamenn gánga til altaris”.⁸ 1805 eru eyðijarðirnar Þórisstaðir og Krínkilstaðir hafðar til beitar.⁹

¹ Ísl.sög. I., Landnámabók.1968: 97

² Ísl.sög. III., Eyrbyggja saga.1968:8

³ Diplomatarium Islandicum. Íslenzkt fornbréfasafn, I., Hið íslenzka bókmenntafjelag, Reykjavík, 1856-76: 522

⁴ Diplomatarium Islandicum. Íslenzkt fornbréfasafn, VII., Hið íslenzka bókmenntafjelag, Reykjavík, 1903-1907: 409-10

⁵ Johnsen J.1847:46

⁶ Ísl.sög. IV., Þorskfirðinga saga,1981: 337.

⁷ Ástvaldur Guðmundsson, Lýður Björnsson.2012:48.

⁸ Árni Magnússon, Páll Vídalín, Jarðabók, VI.bindi.1981:217.

⁹ Johnsen,J.1847:46

4. STJÓRNSÝSLA OG FJÁRMÖGNUM

Rannsóknin er kostuð af Vegagerðinni

5. ALMENNAR UPPLÝSINGAR UM RANNSÓKNINA

Rannsóknin fór fram þann 13. júlí og voru gerðir skurðir í allar þær minjar sem minjavörður fór fram á að yrðu rannsakaðar.

5.1 Aðferðafræði

Við rannsóknina var notuð single context-aðferðafræði þar sem hver eining er grafin upp í öfugri tímaröð og skráð, teiknuð og ljósmynduð. Þessi aðferðafræði hefur reynst mjög vel á Íslandi og er kennd sem aðferðafræði við uppgröft í Háskóla Íslands. Þetta er aðferðafræði sem íslenskir fornleifafræðingar kunna og eru vanir. Því er þessi rannsóknaraðferð mjög heppileg til rannsókna.

Notast var við dróna Mavic air 2. 4 k til að fá yfirlitsmynd af svæðinu. Snið skurðanna voru handteiknaðar á teikniplast í hlutföllum 1/10. Hnit voru skráð með Trimble Juno 4 uppmælingatæki. Eigið hnitakerfi (grid) var sett upp á XY ás sem og notast við landsnets hnitakerfið ÍSNET93. Ljósmyndir voru teknar á Canon EOS 650 með 18/55 mm linsu og skráð í ljósmyndaskrá. Vinnu myndir voru teknar á síma og ípad.

5.2 Stærð og umfang uppgrftar

Í landi Grafar var brunnurinn tekin í sundur og snið teiknað. Tekin var skurður í grjóthlaðna fjárrétt í landi Hallsteinsnes og í einn túngarð sem og einn skurður í þúst þar rétt við.

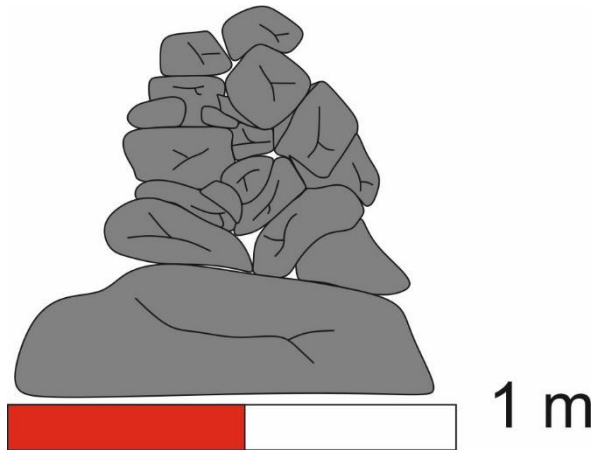
6. LÝSING MANNVIRKJA/SKURÐA

6.1 Túngarður Hallsteinsnes

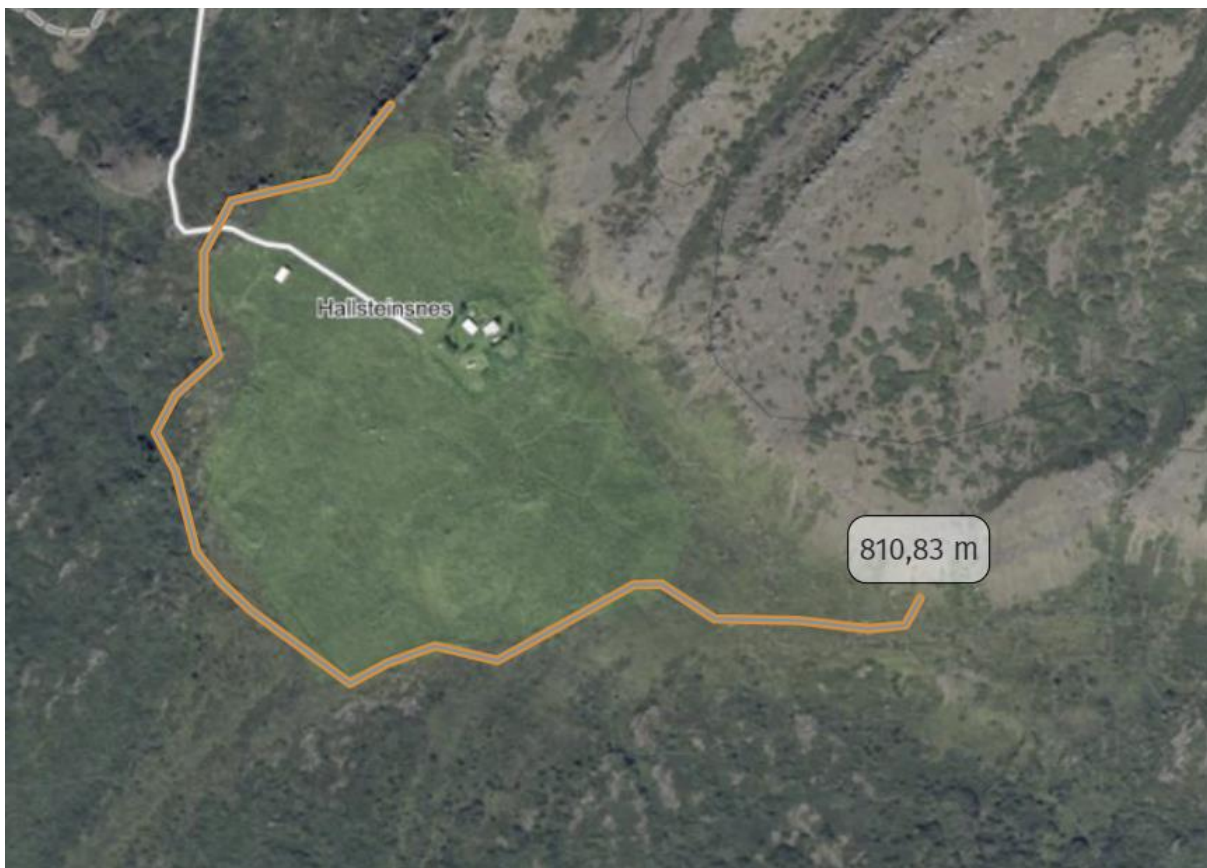
A: 546090 N: 36349

Teiknað var snið á grjóthlöðnun túngarði sem liggur utan um túnið á Hallsteinsnesi. Þessi túngarður er yngsti túngarðurinn á svæðinu.

Túngarðurinn er alls 810 m og nær um allt túnið. Hluti garðsins er yfirgróinn. Garðurinn var kannaður þar sem þarf að rjúfa hann með nýrri aðkomu að bænum. Þar er garðurinn ógróinn. Hann var hlaðinn úr gróti sem stóð ofan á stórum steini og líklegt að stærri steinar hafi myndað neðsta part garðsins og svo minni steinum verið hlaðið ofaná. Hæð garðsins þar sem hann var teiknaður var um 1 m og breidd hans sú sama.



Mynd 2. Sniðteikning af garðinum.



Mynd 3. Skjáskot af minjavefsjá sem sýnir heildarlengd túngarðsins á Hallsteinsnesi.



Mynd 4. Túngarðurinn. Örin sýnir hvar könnunin var gerð og hvar áætlað er að rjúfa garðinn vegna nýrrar innkeyrslu.

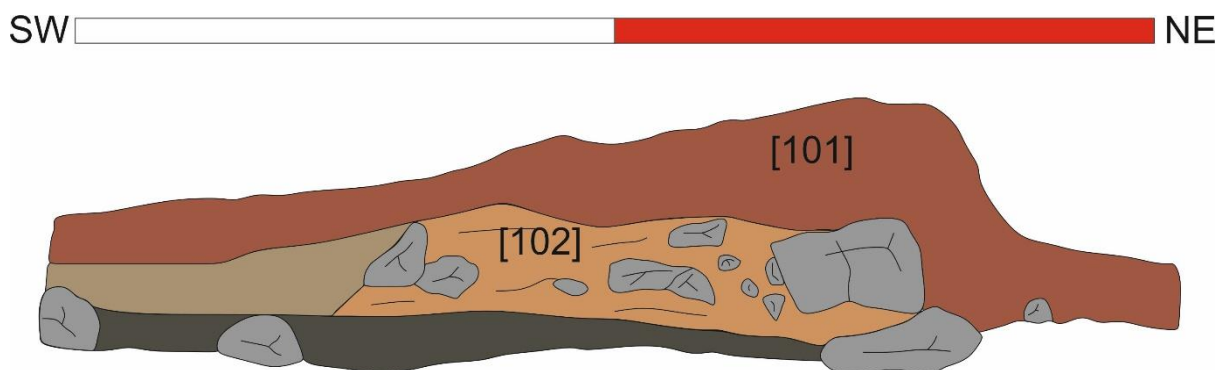
6.2 Skurður í fjárrétt á Hallsteinsnesi

A: 546104 N: 363469

Í túninu á Hallsteinsnesi rétt neðan við útihús sem hlaðinn eru úr torfi og grjóti er lítil fjárrétt sem hlaðin hefur verið framan við kletta. Réttin er mikið yfirgróin Hún hefur verið tvö hólf og myndar kletturinn aðra hlið mannvirkisins.



Mynd 5. Réttin sést mjög ógreinilega neðan við klettinn.



Mynd 6. Sniðteikning af norðurhlið fjárréttarinnar.

Grafin var skurður í norðurhlið réttarinnar. Skurðurinn var gerður yfir vegg og inn í rúsina og sniðteikning gerð. Réttin hefur verið hlaðin úr torfi og grjóti og er nokkuð hrunin. Ekki fundust nein merki um eldri byggingu undir og skurðurinn staðfesti að um fjárrétt væri að ræða. Efst var yfirborðslag [101] og undir því veggur úr torfi og grjóti

[102]. Veggur réttarinnar var að mestu gerður úr torfi og voru stærri steinar við útvegginn.

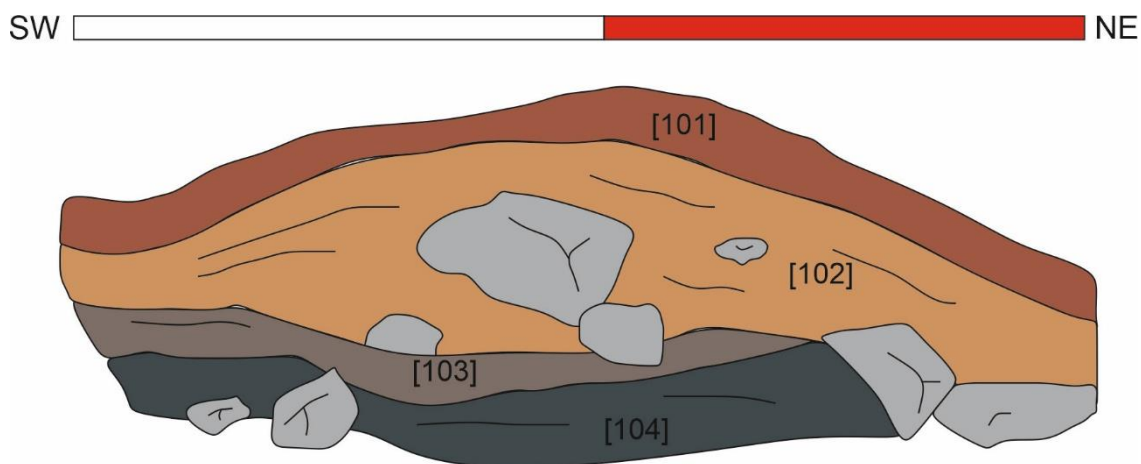
6.3 Skurður í þúst á Hallsteinsnesi

A: 546136 N: 363465

Skurður var gerður í þúst sem fannst þar sem fyrirhugað var að endi heimreiðar yrði. Kom í ljós að þústin var mjög gamall og útflattur túngarður úr torfi [102] sem kom í ljós undir yfirborðslagi [101] undir garðinum var áfokslag [103] og þar undir kom svart mannvistalag með hvítum beinaleifum [104] ákveðið var að grafa ekki lengra þar sem ljóst var að þarna væru mannvistarlög sem væru líklega mjög gömul. Annaðhvort er svarta lagið [104] gólflag eða ruslslag sem garðurinn hefur verið byggður yfir.



Mynd 7. Skurður í þústina, garðurinn efst og neðst er svart lag.



Mynd 8. Teikning af garðlaginu og mögulegu gólfi undir því þar sem grafið var í meinta þúst.

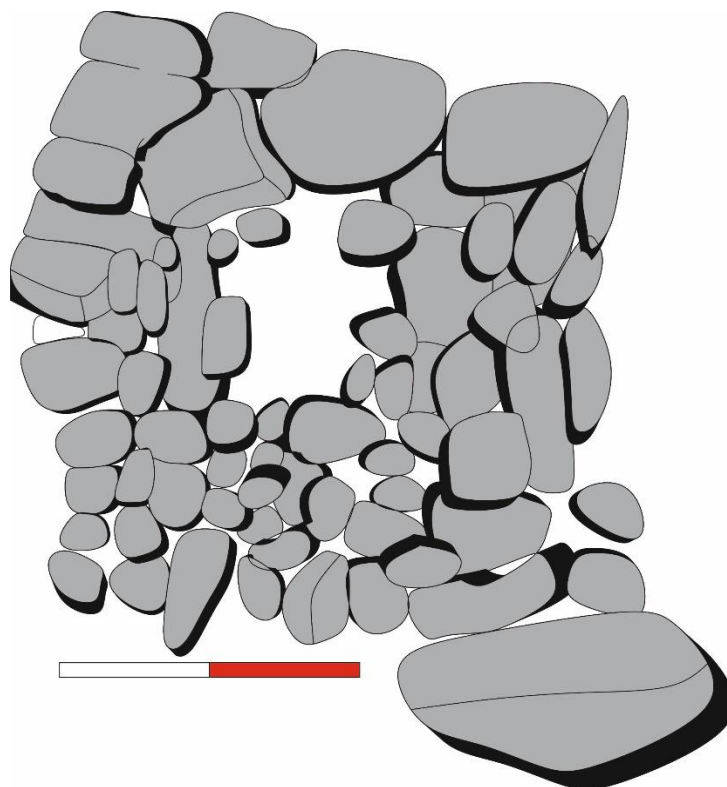
7. KÖNNUN Á BRUNNI Í LANDI GRAFAR

A: 563722 N: 351233

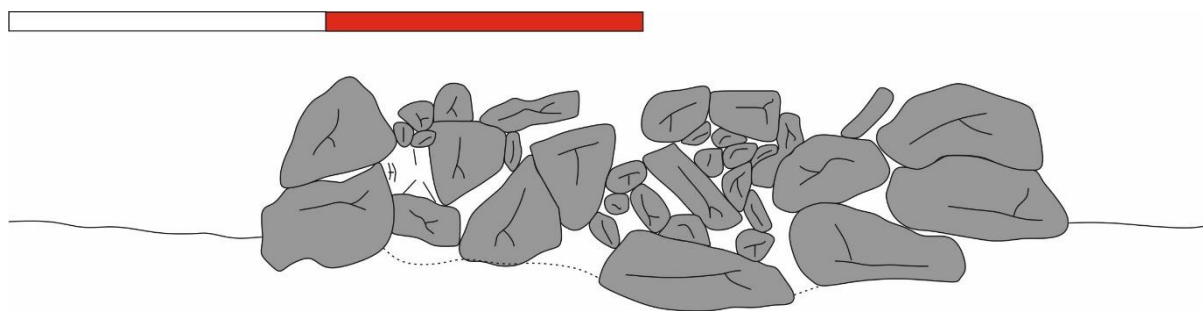
Brunnur fannst við slóða inn í Teigskóg eftir að tré voru felld þar vegna framkvæmda. Að kröfu minjavarðar Vesturlands var brunnurinn rannasakaður. Teiknað var snið af brunninum sem var grjóthlaðinn og ferkanntaður. Brunnurinn var mikið samfallinn og var ekki hægt að komast neðst í hann vegna þess að mjög stórir steinar höfðu fallið inn í brunninn. Brunnurinn var 2 x 2 m að stærð. Hæð hleðsla var um 30-40 cm.



Mynd 9. Brunnurinn áður en rannsókn hófst



Mynd 10. Planteikning af brunninum.



Mynd 11. Sniðteikning af brunninum.



Mynd 12. Myndin sýnir hvernig veglínan lítur út eftir að skógur var ruddur betur vorið 2022 og brunnurinn fannst.



Mynd 13. Innmæling á brunninum

8. NIÐURSTAÐA

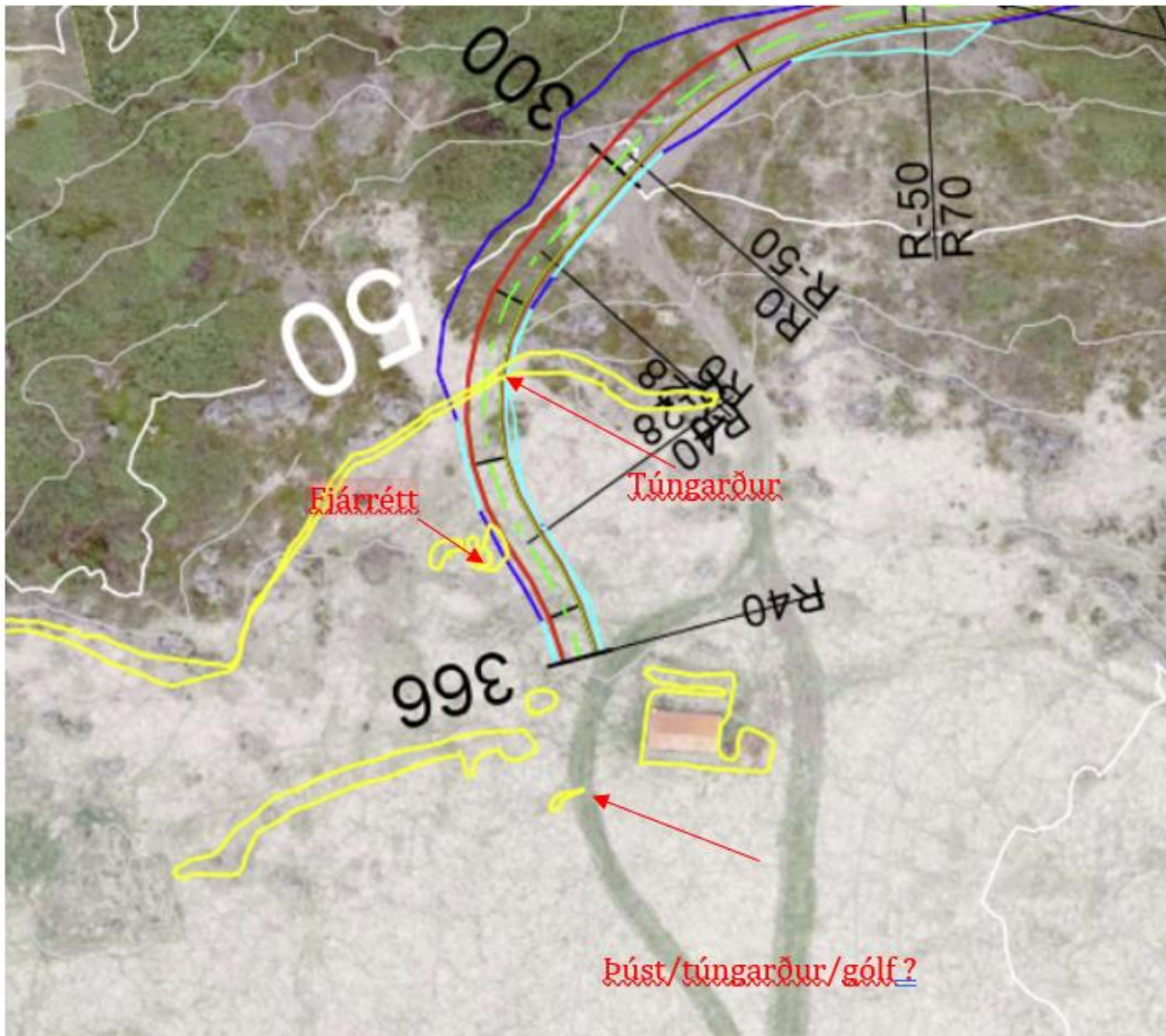
8.1 Hallsteinsnes

Túngarðurinn er yngstur þeirra túngarða sem eru á Hallsteinnesi og mældist hann 810 m lengd. Það verður því ekki að teljast mikil skemmd á minjum að heimila lítið rof á garðinum þar sem vegurinn fer í gegn og inn á túnið.

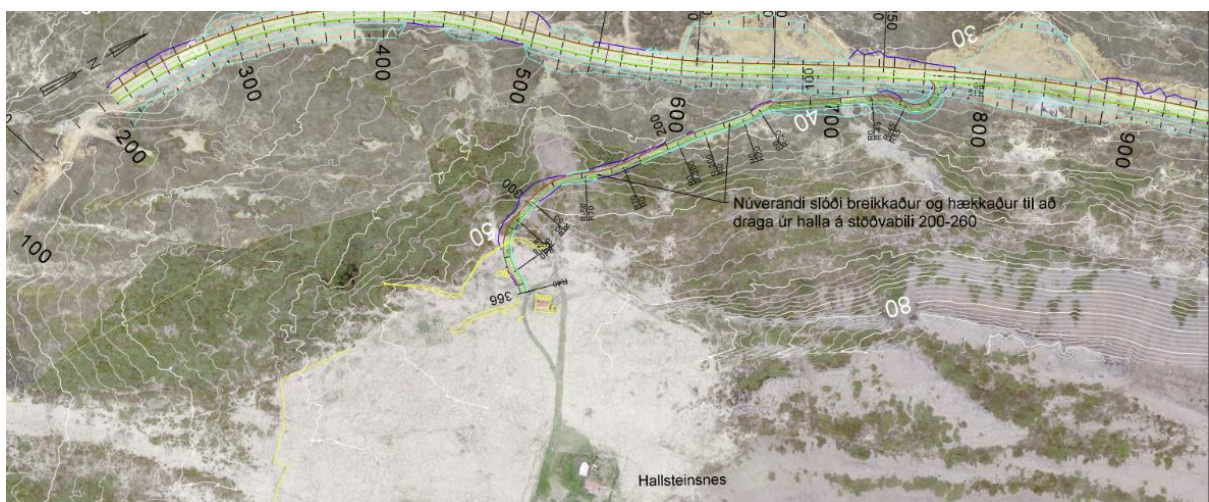
Þústin sem könnunarskurður var gerður í reyndist vera gamall túngarður sem gerður hefur verið ofna á eldri minjum. Veghönnuðum Vegagerðarinnar var þegar gert viðvart og þeir tóku strax tillit til þess að þarna væru gamlar minjar og stytta vegslóðann sem fer því ekki yfir þær. Ekki verður farið í jarðrask við gerð þessa slóða og hann lagður ofnaná túnið, síðan tekur við núverandi slóði sem tengist við þennan nýja.

Fjárréttinn er rétt utan við þar sem slóðinn kemur og aðeins hluti hans, (eða þar sem fornleifafræðingar hafa þegar rofið hann) verður fyrir áhrifum. Réttin er að mestu sokkin.

Ef frekari minjar eru undir á þessu svæði verða þær því ekki fyrir raski enda er nokkuð djúpt niður á þær. Heimreiðin nýja sem lögð verður frá tengivegi um Djúpadal og upp á túnið á Hallsteinsnesi ætti því ekki að valda neinni röskun á minjum eftir að honum var breytt eftir ábendingar fornleifafræðinga. Túngarðurinn og réttinn hafa þegar verið rofin af fornleifafræðingum á þeim stöðum sem þær verða fyrir áhrifum.



Mynd 14. Myndin sýnir minjar sem voru rannsakaðar og hvernig Vegagerðin stytta vegslóðan.



Mynd 15. Myndin sýnir Djúpadalstengingu og nýja aðkomu upp að Hallsteinsnesi.

8.2 Brunnur í landi Grafar.

Nú hafa tveir brunnar fundist og verið rannsakaðir í landi Grafar. Báðir voru heilmikill mannvirki og mikið í þá lagt. Þrátt fyrir mikla leit fundust engin önnur mannvirki nálægt þessum brunnum. Líklegt verður að telja að brunnarnir séu fyrir búpening sem hefur verið á svæðinu. Brunnurinn hefur verið rannsakaður eins og minjavörður fór fram á.

9. HEIMILDARSKRÁ

- Árni Magnússon og Páll Vídalín. *Jarðabók Árna Magnússonar og Páls Vídalíns*. 1938. Dala- og Barðastrandarsýsla VI bindi. Hið íslenska Fræðafélag. Kaupmannahöfn
- Ástvaldur Guðmundsson og Lýður Björnsson. 2012. *Þar minnst firðir og fólk*. Vestfirska forlagið.
- Diplomatarium Islandicum. Íslenzkt fornbréfasafn, sem hefir inni að halda bréf og gjörninga, dóma og máldaga og aðrar skrár, er snerta Ísland eða íslenzka menn*. Fyrsta bindi 834-1264. 1856-76. Reykjavík: Hið íslenzka bókmenntafélag.
- Diplomatarium Islandicum. Íslenzkt fornbréfasafn, sem hefir inni að halda bréf og gjörninga, dóma og máldaga og aðrar skrár, er snerta Ísland eða íslenzka menn*. Þriðja 1269-1415. 1896. Reykjavík: Hið íslenzka bókmenntafélag.
- Diplomatarium Islandicum. Íslenzkt fornbréfasafn, sem hefir inni að halda bréf og gjörninga, dóma og máldaga og aðrar skrár, er snerta Ísland eða íslenzka menn*. Fjórða bindi 1265-1449. 1897. Reykjavík: Hið íslenzka bókmenntafélag.
- Diplomatarium Islandicum. Íslenzkt fornbréfasafn, sem hefir inni að halda bréf og gjörninga, dóma og máldaga og aðrar skrár, er snerta Ísland eða íslenzka menn*. Sjötta bindi 1245-1491. 1900-1904. Reykjavík: Hið íslenzka bókmenntafélag.
- Diplomatarium Islandicum. Íslenzkt fornbréfasafn, sem hefir inni að halda bréf og gjörninga, dóma og máldaga og aðrar skrár, er snerta Ísland eða íslenzka menn*. Sjöunda bindi 1170-1505. 1903-1907. Reykjavík: Hið íslenzka bókmenntafélag.
- Jarðatal á Íslandi, með brauðalýsingum, fólkstölu í hreppum og prestaköllum, ágripi úr búnaðartöflum 1835-1845 og skýrslum um sölu þjóðjarða á landinu*. (1847). Kaupmannahöfn. J. Johnsen.
- J. Johnsen. 1847. *Jarðatal á Íslandi*. Kaupmannahöfn.
- Íslenskt fornbréfasafn. 1857-1950, I-10. bindi. Kaupmannahöfn og Reykjavík. Kjartan Ólafsson. 2019. Gufudalssveit. Sögur og sagnir. https://sogurogsagnir.is/sagnabrunnur/gufudalssveit/#_ftn17
- Kristín Sýlvía Ragnarsdóttir. 2022. Fornleifaskráning innan áhrifasvæði nýs Vestfjarðavegar (60) frá Bjarkalundi að Skálanesi í Reykhólahreppi NV nr. 13-22

Kristín Sylvía Ragnarsdóttir og Margrét Hrönn Hallmundsdóttir. 2022. Fornleifarannsóknir innan áhrifasvæði nýs Vestfjarðavegar (60) frá Bjarkalundi að Skálanesi í Reykhólahreppi. Náttúrustofa Vestfjarða. NV nr. 22-21.

Landnámabók. 1968. Í Íslensk fornrit. I. bindi. Íslendingabók. Landnámabók. Síðari hluti. Jakob Benediktsson gaf út. Reykjavík: Hið íslenska fornritafélag. Landmælingar Íslands. 1933. Uppdráttur Íslands, Blað 23, Gufudalur. Staðfræðikort, 1:100.000. Reykjavík: Landmælingar Íslands.

Margrét Hrönn Hallmundsdóttir. 2016. Fornleifarannsókn vegna veglagningar frá Bjarkalundi að Skálanesi. Náttúrustofa Vestfjarða. NV nr. 09-16.

Ragnar Edvardsson. 2004. Fornleifaskráning í Reykhólahreppi, A-Barðastrandasýslu. NV nr. 17-04.

Skýrslur um Landshagi á Íslandi. 1861. Brauðmat á Íslandi, bls 593-851. Kaupmannahöfn. Hið íslenska bókmenntafélag.

Þorskfirðingasaga. 1981. Í Íslensk fornrit. XIII. bindi. Þórhallur Vilmundarson og Bjarni Vilhjálmsson gáfu út. Reykjavík: Hið íslenska fornritafélag.

Óútgefnar heimildir

Bréf Minjastofnunar Íslands: MÍ202101-0043/6.10/M.A.S.

Stofnun Árna Magnússonar í íslenskum fræðum, nafnið.is

Örnefnaskrár jarðanna: Hallsteinsness, Barms, Gróuness, Miðhúsa, Brekku.