



NÁTTÚRUSTOFA
VESTFJARÐA
Fornleifadeild

Björgunarrannsókn á landnámsskála á Grónesi

Framvinduskýrsla 2021



Kristín Sýlvía Ragnarsdóttir

Margrét Hrönn Hallmundsdóttir

NV nr. 12-22

Apríl 2022

Forsíðumynd: Skálinn á Grónesi við lok uppgrftar sumarið 2021

EFNISYFIRLIT

| | | |
|-----|--|----|
| 1. | Grunnupplýsingar | 6 |
| 2. | TÆKNILEG ATRIÐI | 7 |
| 2.1 | Útdráttur | 7 |
| 3. | Forsaga rannsóknar | 8 |
| 3.3 | Stjórnsýsla og fjármögnun | 10 |
| 3.4 | Almennar upplýsingar um rannsóknina sumarið 2021 | 10 |
| 3.5 | Uppmælingakerfi og aðferðir á vettvangi | 11 |
| 3.6 | Stærð og umfang uppgraffar | 12 |
| 4. | Björgunarrannsóknin á Grónesi | 12 |
| 4.1 | Skálinn á Grónesi | 12 |
| 4.2 | Smáhýsi á Grónesi | 27 |
| 5. | Túlkun..... | 32 |
| 5.3 | Skálinn á Grónesi | 32 |
| 5.2 | Smáhýsi á Grónesi | 35 |
| 6. | Gripir | 38 |
| 6.3 | Skálinn á Grónesi | 38 |
| 6.4 | Smáhýsi á grónesi..... | 40 |
| 7. | Heimildaskrá..... | 42 |
| 8. | Sýnishorn af gripum sem fundust sumarið 2021 | 43 |
| 9. | Skrár | 45 |
| 9.1 | Jarðlagaskrá (Contextaskrá) Skáli 2021 | 45 |
| 9.2 | Jarðlagaskrá (Contextaskrá) smáhýsi 2021 | 63 |
| 9.3 | Fundarskrá skáli 2021..... | 67 |
| 9.4 | Fundaskrá smáhýsis 2021 | 73 |
| 9.5 | Sýnaskrá skáli 2021..... | 74 |
| 9.6 | Sýnaskrá Smáhýsi 2021 | 75 |
| 9.7 | Teikningaskrá 2021..... | 76 |
| 9.8 | Ljósmyndaskrá 2021..... | 78 |
| 10. | Flæðirit (Harris Matrix) | 98 |
| 11. | Teikning | 99 |

Myndaskrá

| | |
|--|----|
| MYND 1. DRÓNAMYND TEKIN AF SVÆÐINU ÞEGAR SÁST GLITTA Í SKÁLANN. SKÁLINN ER INNAN RAUÐA HRINGSINS. | 7 |
| MYND 2. Á ÞESSARI MYND SÉST VEGLÍNAN ÞAR SEM HÚN LIGGUR YFIR SLÉTTA SVÆÐIÐ NEÐAN TÚNSINS Á GRÓNESI. STAÐFESTAR MINJAR ERU BLÁAR, ÓSTAÐFESTAR EN MJÖG LÍKLEGAR ERU GRÆNAR OG TILGÁTUR ERU APPELSÍNUGULAR. | 10 |
| MYND 3. SKÁLINN VAR RÉTT UNDIR YFIRBORÐI OG VAR VAXIÐ YFIR HONUM MJÖG ÞYKKT OG RÓTAMIKIÐ BLÁBERJA- OG KRÆKIBERJALYNG OG GRÓÐUR. HÉR ER HORFT UPP SKÁLANN FRÁ SUÐRI FYRIR UPPGRÖFT. | 13 |
| MYND 4. VEGGIR SKÁLANS AÐ KOMA Í LJÓS UNÐAN RÓTARMIKLU YFIRBORÐSLAGI [001]. | 14 |
| MYND 5. STEINAR [006] Í VEGG SKÁLANS VIÐ SUÐUR ENDANN. EKKI ER VÍST HVORT STEINARNIR SÉU FALLNIR NIÐUR EÐA HVORT ÞARNA SÉ BOTN SUÐUR VEGGJAR. | 14 |
| MYND 6. VIÐ MIÐJU UPPGRAFTAR ÞEGAR BÚIÐ VAR AÐ FJARLÆGA YFIRBORÐIÐ OG KOMIÐ NIÐUR Á HRUN [004 OG 011] OG VEGGI [003 OG 006]. | 15 |
| MYND 7. HÉR SÉST HLUTI AF BEKKNUM Í AUSTUR ENDA SKÁLA VIÐ INNGAGN. ÞAR LENGST TIL VINSTRI ER SVART GÓLFLAG [010], SVO UNDIRBEKKJARLAG [025] SEM ER KOLASMITAÐ TORF, ÞAR Á EFTIR KEMUR ER BEKKUR [012] OG ER MÆLISTIKAN STAÐSETT RÉTT Á MÖRKUM BEKKJAR OG VEGGJAR [003]. | 16 |
| MYND 8. LÍNA AF STEINUM SÉST HÉR HÆGRA MEGIN Á MYNDinni. STEINAR ÞESSIR ERU STAÐSETTIR Á MÖRKUM GÓLFS OG BEKKJAR Í NORÐVESTAN LANGELDS. | 16 |
| MYND 9. HNÍFUR [F#12] MEÐ BEINSKAFTI IN SITU. | 17 |
| MYND 10. SVART GÓLFLAG [010] ER HÉR FYRIR MIÐJU SKÁLA OG SITTHVORU MEGIN VIÐ GÓLFLAGIÐ ER UNDIRBEKKJARLÖG [026 OG 027]. | 18 |
| MYND 11. HÉR SÉST ÞAR SEM RENNAN EÐA SKURÐUR FYRIR SKILRÚM [036] HEFUR VERIÐ STAÐSETT VIÐ MÖGULEGA STOÐARHOLU [014] OG STÓRA STEINA VIÐ NORÐUR VEGG. | 19 |
| MYND 12. STOÐARHOLA [014] STAÐSETT NORÐAN VIÐ LANGELD FYRIR MIÐJU. STOÐARHOLAN SÉST HÉR RÉTT OFAN VIÐ MÆLISTIKUNA. | 19 |
| MYND 13. STOÐARHOLA [016] SUNNAN VIÐ LANGELD FYRIR MIÐJU. | 20 |
| MYND 14. LANGELDUR [013] ER HÉR FYRIR MIÐJU. ÞAR ERU ÞÚFURNAR SJÁANLEGAR Í KRING. | 21 |
| MYND 15. STÓRIR STEINAR [040] Í NORÐUR ENDA SKÁLANS MEÐ STEINHRÚGU [032] Á MILLI. | 22 |
| MYND 16. ELDESTÆÐI [029] OG ÖSKULAG [028] UNDIR STÓRUM STEINUM [040] OG STEINHRÚGU [032] Í NORÐAUSTUR HORN. | 23 |
| MYND 17. ELDESTÆÐI [029] OG ÖSKULAG [028] UNDIR STÓRUM STEINUM [040] OG STEINHRÚGU [032] Í NORÐAUSTUR HORN. ÞARNA SÉST RÉTT Í MÖGULEGT LOFTGAT [030] OG BENDIR RAUÐA ÖRIN Á ÞAÐ. | 23 |
| MYND 18. INNGANGUR SKÁLANS EFTIR FJARLÆGINGU YFIRBORÐS, ÞAR SJÁST STÓRAR STEINAHELLUR [019] SEM HAFA VERIÐ LAGÐAR. | 24 |
| MYND 19. MÖGULEG RENNA [022] FYRIR UPPGRÖFT. RENNAN LIGGUR UPP VIÐ VEGG SKÁLANS FRÁ INNGANGI OG TIL SUÐURS. | 25 |
| MYND 20. STEINAHELLUR Í INNGANGI SKÁLANS ER HÉR FYRIR MIÐJU OG FRÁ HONUM TIL VINSTRI ER MÖGULEG RENNA [022] SEM VIRÐIST MARKAST AF STEINUM Í VEGG. BÚIÐ AÐ FJARLÆGA HRUN YFIR INNGAGNI OG FYLINGU Í MÖGULEGRI RENU. | 25 |
| MYND 21. KOLASMITAÐ LAG [005] MEÐ BRENNÐUM BEINUM Í SUÐAUSTUR HORN. UPPGRAFTARSVÆÐIS. | 26 |

| | |
|---|-----|
| MYND 22. HÉR SÉST SVART KOLASMITAÐ LAG [009] OFAN Á ÞAR SEM LÍKLEGUR SUÐUR VEGGUR ER STAÐSETTUR..... | 26 |
| MYND 23. HÉR SÉST GARÐLAGIÐ Í NORÐAUSTUR HORNI UPPGRAFTARSVÆÐIS..... | 27 |
| MYND 24. SMÁHÝSIÐ EFTIR FJARLÆGINGU YFIRBORÐSLAGS [200], ÞAR SÉST RÉTT GLITTA Í LÍKLEGAN OFN [206] OG VEGGIR BYRÐAIR AÐ MYNDAST. | 28 |
| MYND 25. KOMIÐ NIÐUR Á GÓLFLAG Í SMÁHÝSINGU..... | 29 |
| MYND 26. MÖGULEGT ELDSTÆÐI EÐA OFN [206] Í SMÁHÝSI. EKKI ER BÚIÐ AÐ RANNSAKA ÞESSA STEINHRÚGU AÐ FULLU OG MUNU FREKARI RANNSÓKNIR SKÝRA HVERT HLUTVERK ÞESS ER. AUSTAN VIÐ ELDSTÆÐIÐ ER STOÐARHOLA [209] OG ER HÚN SJÁANLEG HÉR EFTI Á MYNDinni FYRIR MIÐJU. | 30 |
| MYND 27. STOÐARHOLA [209] EFTIR FJARLÆGINGU STEINA OG GÓLFLAGS..... | 30 |
| MYND 28. SMÁHÝSIÐ ÁÐUR EN GÓLFLAG VAR FJARLÆGT. Á MYNDinni ER HÆGT AÐ GERA SÉR GREIN FYRIR STEINUM OG GRJÓTI Í VEGGJUM EN EINNIG NÁTTÚRULEGU GRJÓTI SEM ER Á SVÆÐINU. | 31 |
| MYND 29. SUÐUR ENDI SKÁLANS ÞAR SEM INNGANGUR SKÁLANS ER VIÐ SUÐAUSTUR HLIÐINA. ÞAR SJÁST STEINAHELLURNAR HALDA ÁFRAM INN Í SKÁLANN OG LÍKLEGT BÚR EÐA ANDDYRI ÞAR VIÐ. | 33 |
| MYND 30. LINSA AF KOLASMITUÐUM JARÐVEGI Í VEGG..... | 34 |
| MYND 31. SNIÐ TEKIÐ Í GEGNUM AUSTUR VEGG ÞAR ER VEGGURINN SJÁALEGUR HÆGRA MEGIN VIÐ NÁTTÚRULEGA STEININN. | 35 |
| MYND 32. VESTUR VEGGUR SKÁLANS OG AUSTUR VEGGUR SMÁHÝSIS ÁÐUR EN SKURÐUR VAR TEKINN Í GEGN. | 36 |
| MYND 33. SNIÐ Í TEKIN Í GEGN UM VESTUR VEGG SKÁLA OG VESTUR VEGG SMÁHÝSIS..... | 36 |
| MYND 34. KRISTALL [F#043]..... | 38 |
| MYND 35. SNÆLDUSNÚÐUR ÚR BLÝI [F#045] | 39 |
| MYND 36. ARMBAUGUR ÚR TÁLGUKOLI [F#046]. | 39 |
| MYND 37. BÚIÐ AÐ LOKA YFIR SVÆÐIÐ MEÐ PLASTI OG SANDPOKAR SETTIR YFIR..... | 41 |
| MYND 38. SNÆLDUSNÚÐUR [F#111]. | 43 |
| MYND 39. SNÆLDUSNÚÐUR ÚR BLÝI [F#45]. | 43 |
| MYND 40. GLER PERLA [F#007]. | 44 |
| MYND 41. TVÆR GLER PERLUR FUNDNAR Á SAMA STAÐ, ÖNNUR VAR GYLTT OG HIN SILFRUÐ [F#018]..... | 44 |
| MYND 42. PLAN TEIKNING AF SKÁLA..... | 99 |
| MYND 43. HÆÐARLÍKAN TEKID MEÐ DRÓNA..... | 100 |

1. Grunnupplýsingar

Rannsóknarnúmer: 202107-0024

ÞJMS-númer: 2021-46

Nr. fornleifa úr skráningarskýrslu og tilvísun: 1788-310, 1788-311

Kristín Sýlvía Ragnarsdóttir og Margrét Hrönn Hallmundsdóttir. 2022. *Fornleifaskráning innan áhrifasvæði nýs Vestfjarðavegar (60) frá Bjarkalundi að Skálanesi í Reykhólahreppi. Viðbætur við fornleifaskráningu og vegna breytinga á veglínu.* Náttúrustofa Vestfjarða. NV nr. 13-22.

Stutt lýsing rannsóknar: Björgunarrannsókn á landnámsskála á Grónesi vegna fyrirhugaðra framkvæmda á nýjum Vestfjarðarvegi 60.

Tegund rannsóknar: Björgunarrannsókn

Staðsetning

Rannsóknarsvæðið er á jörðinni Grónes í Reykhólahreppi, Austur Barðastrandarsýslu.

GPS hnit

ISN93: A 344134, N 563113

Leyfishafi

Margrét Hrönn Hallmundsdóttir

Fjöldi starfsmanna: Níu starfsmenn



2. TÆKNILEG ATRIÐI

2.1 Útdráttur

Vegagerðin óskaði eftir að Náttúrustofa Vestfjarða framkvæmdi björgunarrannsókn á skála sem fannst við rannsóknir á svæðinu í júní 2021. Þessar minjar fundust ekki við fornleifaskráningu sem gerð var á svæðinu árið 2015. Við drónamyndatöku í tengslum við yfirstandi rannsóknir á minjum í miðju vegstæðis á Grónesi sást glitta í skálalaga fornleifar. Minjarnar voru illgreinanlegar og nánast ósjáanlegar á yfirborði enda vaxnar lynggróðri. Minjastofnun var gert viðvart og fór hún fram á rannsókn á þessum minjum. Auk skálans voru líklegt smáhýsi sem er samtengt skálanum og garðlag við norður enda skálans rannsökuð að hluta til.

Markmið rannsóknarinnar 2021 var að lögð var áhersla á að ljúka sem mestu við uppgröft á skálanum, þá sérstaklega innan skálans þar sem viðkvæmari jarðlög líkt og gólflag og fylling í eldstæði voru fjarlægð og sýni tekin til greiningar. Fornleifauppgröfturinn fór fram í ágúst til september og var áætlað að klára rannsóknina árið 2021, en vegna slæms veðurs og mikillar bleytu á svæðinu var ákveðið að loka yfir skálanum og halda áfram vorið 2022.

Í október 2021 var fengin grafa til að taka yfirborðið af því svæði sem er í veglínunni í nánasta umhverfi skálans. Engar fleiri fornleifar voru greinilegar undir yfirborðinu og er líklegt að skálinn á Grónesi séu einstakar minjar, ólíkar samtíða miðaldabýlum þar sem algengt er að finna útihús, smiðjur og annarskonar verk hús við skálann.



Mynd 1. Drónamynd tekin af svæðinu þegar sást glitta í skálann. Skálinn er innan rauða hringsins.

3. Forsaga rannsóknar

Rannsóknarsvæðið er í Reykhólahreppi, Austur Barðastrandarsýslu. Reykhólahreppur var áður fimm hreppar, Geiradals-, Reykhóla-, Gufudals-, Múla- og Flateyjarhreppur. Framkvæmdasvæðið er staðsett innan hins forna Gufudalshrepps. Grónes er nes sem staðsett er á milli Gufufjarðar og Djúpafjarðar.

Grónes fór í eyði árið 1927 en fram undir 1950 stóð í fjörunni neðan við túnið sláturhús hreppsins.¹ Fornleifaskráning var gerð vegna fyrirhugaðra framkvæmda á nýjum Vestfjarðarvegi 60



Mynd 1. Minjar sem skráðar voru 2015 á Grónesi

frá Bjarkarlundi að Skálaesi í nóvember 2015² og þá voru margar minjar skráðar á Grónesi. Við þá skráningu fundust ekki umræddar minjar enda eru þær illsjáanlegar með berum augum. Minjarnar eru yfir grónar með lyngi.

Rannsókn hófst svo á Grónesi í tengslum við mótvægisáðgerðir vegna framkvæmda við ÞH veglínu þann 22. maí sl. Tvö naust [1788-203 og 1788-204] þurfti að grafa vegna þess að veglína fór yfir þau. Svæðið hafði verið fornleifaskráð árið 2015 og þá kom í ljós að þessi tvö naust voru í veglínu og fór Minjastofnun fram á að þau yrðu grafin. Tækni hefur fleygt fram á þeim sjö árum sem liðin eru síðan skráning fór fram. Þann 24. júní fór stjórnandi rannsóknarinnar að Grónesi seint um kvöld til að nýta skugga kvöldsólarinnar til að mynda svæðið í nánasta nágrenni við naustin með dróna. Sú myndataka leiddi í ljós ummerki um minjar sem sér illa stað á jörðu niðri en koma vel í ljós við drónamyndatöku í góðu skyggni. Birtist þá bogalöguð bygging sem líktist mjög skála.

¹ Ástvaldur Guðmundsson og Lýður Björnsson. 2012. Bls. 83

² Margrét Hrönn Hallmundsdóttir. 2016.



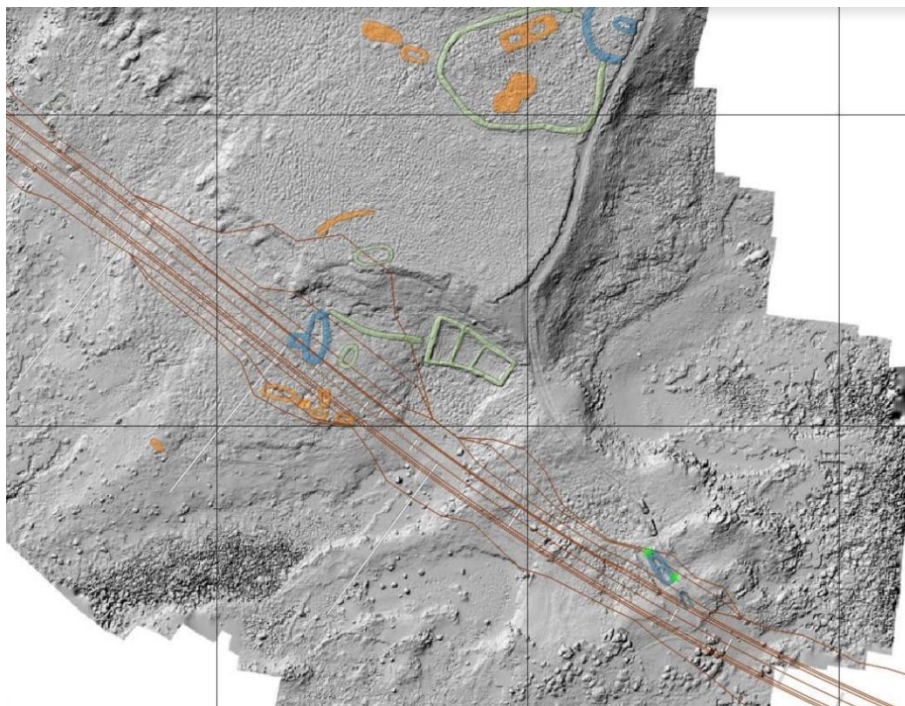
Mynd 2. Eins og sést á þessari mynd eru minjar illgreinanlegar á jörðu niðri, yfirvaxnar lynggróðri.

Strax var haft samband við minjavörð Vesturlands sem og Minjastofnun vegna þessa fundar og að tilmælum þeirra var staðfest með borkjarna og könnunarholu að sannarlega var þarna um að ræða skálabyggingu sem er í miðju fyrirhugaðs vegstæðis. Vegagerðin taldi ekki möguleika á tilfærslu veglínu á þessum stað og því varð að rannsaka þær minjar sem eru í fyrirhuguðu vegstæði yfir Grónes.

Tilgangur rannsókna er því að rannsaka allar þær minjar sem eru innan áhrifasvæðis vegar að kröfu Minjastofnunar. Rannsóknarsvæðið sjálft er staðsett neðan við Grónes túnið við fjöruna.

Á túninu í Grónesi eru mikið af minjum og má rekja fjölda þeirra til þess að túnið hefur aldrei verið vélunnið. Sumar minjarnar á túninu virðast mjög fornar. Túnið stendur á malarbakka og neðan við túnið er brekka og svo önnur slétta sem í dag er þakin berjalyngi niður að fjöruborði. Þar fundust rústir skálans en á túninu sjálfu sem er töluvert hærra í landinu eru yngri minjar sem og töluvert að miðalda minjum. Rannsóknarsvæðið sem um

ræðir í þessari umsókn er svæðið neðan við túnið, milli fjöru og brekkurnar sem liggur að túninu.



Mynd 2. Á þessari mynd sést veglínar þar sem hún liggur yfir slétta svæðið neðan túnsins á Grónesi. Staðfestar minjar eru bláar, óstaðfestar en mjög líklegar eru grænar og tilgátur eru appelsínugular.

3.3 Stjórnsýsla og fjármögnun

Rannsóknin er unnin fyrir Vegagerðina og er hluti af rannsókn sem unnin vegna lagningu nýs Vestfjarðarvegar 60 milli Bjarkarlundar og Skálaness. Vegagerðin fjármagnar rannsóknina.

3.4 Almennar upplýsingar um rannsóknina sumarið 2021

Við rannsóknina sumarið 2021 störfuðu alls níu fornleifafræðingar. Stjórnandi var Margrét Hrönn Hallmundsdóttir og uppgrftarstjóri var Kristín Sýlvía Ragnarsdóttir. Rannsóknin stóð yfir frá 3. ágúst og lauk þann 30. september. Veður var gott fyrstu fjórar vikurnar en blautt, snjór og mikill vindur síðustu fjórar vikurnar.

Fornleifafræðingar sem störfuðu við rannsóknina sumarið 2021:

Margrét Hrönn Hallmundsdóttir. Stjórnandi og leyfishafi.

Kristín Sýlvía Ragnarsdóttir. Uppgrafterstjóri. MSc.

James McGovern Fornleifafræðingur. MA.

Jonathan BATTERY. Fornleifafræðingur. MA.

Kate Fitzpatrik. Fornleifafræðingur. MA.

Gunnar Grímsson. Fornleifafræðingur. BA.

Atli Rúnarsson. Fornleifafræðingur. BA.

Hermann Jakob Hjartarson. Fornleifafræðingur. MA.

Grace Cesario. Fornleifafræðingur. Phd.

3.5 Uppmælingakerfi og aðferðir á vettvangi

Við rannsóknina er notuð single context aðferðafræði þar sem hver eining er grafin upp í öfugri tímaröð og skráð, teiknuð og ljósmynduð. Þessi aðferðafræði hefur reynst mjög vel á Íslandi og er kennd sem aðferðafræði við uppgröft í Háskóla Íslands. Þetta er aðferðafræði sem íslenskir fornleifafræðingar kunna og eru vanir sem og þeir bresku fornleifafræðingar sem starfa við rannsóknina. Því er þessi rannsóknaraðferð mjög heppileg til rannsókna.

Gripir verða skráðir í Sarp, gagnagrunn Þjóðminjasafnsins. Allir gripir voru varðveittir og staðsetning flestra merkt inn á teikningar. Öll bein og allir gripir voru varðveitt og öll jarðlög voru þurr sigtuð utan yfirborðslaga. Möskvar sigtis voru 4 mm. Notast var við dróna Mavic air 2. 4 k sem notaður var í upphafi og lok hvers dags ef verður leyfði.

Allar teikningar voru handteiknaðar á teikniplast í hlutföllum 1/10 eða 1/20 og hæðir teknar með venjulegum hæðamæli. Hnit voru skráð á öllum staurum með Trimble Juno 5 uppmælingatæki. Eigið hnitakerfi (grid) var sett upp á XY ás sem og notast við landsnets hnitakerfið ÍSNET93. Ljósmyndir voru teknar á Canon EOS 650 með 18/55 mm linsu og skráð í ljósmyndaskrá. Vinnumyndir voru teknar á síma og spjaldtölvu.

Sýni úr gölfum verða tekin í því magni sem Minjastofnun fór fram á og var um 90% af gölfinu var tekið í sýni. Greiningar verða gerðar á plöntu og skordýraleifum og sýni verða tekin til kolefnagreiningar.

Allt vegstæðið verður kannað og var grafa fengin til að fjarlægja yfirborðið innan vegstæðis til að ganga úr skugga um hvort fleiri byggingar leynist undir sverði eins og ekki er ólíklegt að finnist í umhverfi skála.

3.6 Stærð og umfang uppgrftar

Lengd þess svæðis sem opnað var yfir skálanum er 20 m á lengd og 10 m á breidd. Svæðið allt sem opnað var er 200 m². Áætla má að það rúmmál sem búið er að grafa sé um 60 rúmmetrar. Yfir smáhýsinu var opnað 10 x 5 m svæði sem var um 50 m² og má áætla að um 10 rúmmetrar hafi verið grafnir.

4. Björgunarrannsóknin á Grónesi

4.1 Skálinn á Grónesi

Við rannsóknina sumarið 2021 var opnað 15 x 20 m svæði yfir skálanum og smáhýsinu. Í ljós kom að skálinn var um 18 m á lengd og 8 m á breidd. Vestan við, og samtengt, skálanum er smáhýsi sem var um 5 x 5 m að stærð og var sami veggur notaður fyrir báðar byggingarnar. Skálinn var byggður í halla og sneri í norður- suður.

Skálinn var rétt undir yfirborði og var vaxið yfir honum mjög þykkt og rótamikið bláberja- og krækiberjalyng og gróður. Yfirborðið **[001]** var þéttur dökkgrábrúnn siltaður jarðvegur með mikið af rótum og steinum. Yfirborðið var 20 m+ langt, 15 m+ á breidd. Þykkt lagsins var mismunandi yfir svæðið og var þykkt í norður enda um 15 cm, í suður enda um 20 cm þykkt og í austur og vestur enda var þykkt þess um 10 cm. Í yfirborðinu fundust fimm jaspis steinar (**F#003**, **F#008**, **F#009** og **F#013**) og tveir kvars steinar (**F#006** og **F#010**).



Mynd 3. Skálinn var rétt undir yfirborði og var vaxið yfir honum mjög þykkt og rótamikið bláberja- og krækiberjalyng og gróður. Hér er horft upp skálann frá suðri fyrir uppgröft.

Undir yfirborðinu komu veggir skálans í ljós. Veggirnir voru byggðir úr strengjatorfi **[003]** með steinum neðst **[006]**. Torfið í veggjunum **[003]** var þétt skellótt brúnt, grábrúnt og ljósgult strengjatorf. Austan megin í skálanum voru veggirnir meira gulbrúnir og vestan megin voru þeir meira brúnir. Ekki er beint vitað hvar veggur í suður enda liggur en þar er svæðið heldur illgreinanlegt. Þar er jarðvegurinn er mikið raskaður vegna kindastíga og mikið er um þúfur þar sem náttúrulegur jarðvegur hefur náð að komast í gegnum gólflög og veggi. Í norður enda voru veggirnir heillegir og var þykkt þeirra um 30-50 cm og breidd var u.þ.b. 60 cm.



Mynd 4. Veggir skálans að koma í ljós undan rótarmiklu yfirborðslagi [001].

Stórir steinar [006] voru á víð og dreif í veggjum skálans. Sumstaðar var röð af steinum sem fylgdi lagi torfveggjar s.s. við suður og suðvestur hlið að utan og við innganginn í suðaustur enda. Engir steinar voru sjáanlegir í vegg við norðaustur hlið bæði að innan og utan. Margir steinar eru á sínum



náttúrulega stað þ.e. hluti af klettabelti (*e. bedrock*) en aðrir hafa verið lagðir sem grunnur veggja. Steinarnir eru allir af sömu gerð og eru milli stórir til stórir að stærð.

Mynd 5. Steinar [006] í vegg skálans við suður endann. Ekki er víst hvort steinarnir séu fallnir niður eða hvort þarna sé botn suður veggjar.

Utan við vegg skálans var hrun [004]. Hrunið var þétt, skellótt dökk-grábrúnt með ljósgulbrúnum skellum, blandað torf og möl. Hrunið lá yfir steinum [006] og var 65 cm að breidd og um 20 cm þykkt. Í hruni utan skála fannst líklegt met (F#021) og einkennilegur steinn (F#017).

Innan skála var hrun úr vegg og þaki [011]. Ekki var hægt að greina á milli þakhruns og hruni úr veggjum. Lag þetta var það sama og hrun utan skála [004]. Lagið lá beint undir yfirborðslagi [001] og yfir gólflagi [010] og langeld [013]. Hrunið var þétt millibrúnt að

lit með gulum og fjólubláum skellum, sendin silt og torf. Mikið var um malarlinsur en lítið af kolaflögum. Lengd lagsins var 11.5 m og breidd um 4 m. Í laginu fundust tvö met (**F#029** og **F#032**), hrafntinna (**F#014**), einn jaspis steinn (**F#019**), einn kvars steinn (**F#028**) og tveir einkennilegir steinar (**F#031** og **F#038**).



Mynd 6. Við miðju uppgrftar þegar búið var að fjarlægja yfirborðið og komið niður á hrun [004 og 011] og vegg [003 og 006].

Bekkur **[012]** austan megin í skálanum lá beint undir, og blandað, hruni úr veggjum og var þétt millibrúnt torf með fjólubláum bæ og smáum steinum. Í laginu fundust eitt brýni (**F#025**), tveir kvars steinar (**F#026** og **F#074**), einn járn nagli (**F#027**), einn jaspis steinn (**F#071**), tvö hvít eldtinnubrot (**F#072**) og einn sandsteinn (**F#073**). Undir torfinu í norðaustur enda var þétt lag af möl **[020]** sem hefur líklega verið hluti af uppbyggingu bekkjar. Lagið var mið- appelsínugulbrún þétt möl með torfi og sandi, en að mestu steinar og möl. Líklegast er þetta blandað torf og jarðvegur eftir að viðarbekkir voru teknir út. Lengd lagsins var um 3 m að lengd, 80 cm að breidd og 10 cm þykkt. Í laginu fannst glær kristall (**F#043**).

Austan megin í skála undir bekkjarlagi **[012]** var undirbekkjarlag **[025]**. Lagið var þétt skellótt svargrátt blandað silt og laus möl um 8 m að lengd, 1 m að breidd og um 7 cm að þykkt. Mögulega hefur verið viður í bekkjunum og hefur þetta lag safnast saman undir

viðnum. Lagið var líkt gólflagi en ekki eins svart og feitt. Í laginu var mikið af kolaflögum og brenndum beinum og í laginu fundust einn járnútar með óþekkt hlutverk (**F#097**), eitt mögulegt brýni (**F#098**), einn boginn járnagl (F#099) og tveir einkennilegir steinar (**F#100**).



Mynd 7. Hér sést hluti af bekknum í austur enda skála við inngagn. Þar lengst til vinstri er svart gólflag [010], svo undirbekkjarlag [025] sem er kolasmítað torf, þar á eftir kemur er bekkur [012] og er mælistíkan staðsett rétt á mörkum bekkjar og veggjar [003].

Tvær líklegar pinnaholur [027] voru skornar í austur undirbekkjarlag [025] við mörk gólfs og bekkjar. Pinnaholurnar voru um 7 cm í þvermál og dýpt þeirra óþekkt þar sem þær hafa verið grafnar niður í náttúrulegan jarðveg. Holurnar virtust vera lóðréttar niður og fylltar með mól.

Við vestur bekk var lína af steinum [034] sem afmarkaði bekkinn. Steinar voru upp á rönd og voru á mörkun bekkjar og gólfs. Mögulegar stoðarholur voru staðsettar við steinana.



Mynd 8. Lína af steinum sést hér hægra megin á myndinni. Steinar þessir eru staðsettir á mörkum gólfs og bekkjar í norðvestan langelds.

Bekkur [038] í vestur enda skálans var þétt millibrúnt torf með fjólubláum blæ og smáum steinum. Engar kolaflögur voru að sjá í þessu lagi og er líklegt að þarna hafi verið hrun blandað jarðvegi eftir að viðarbekkir voru teknir í burtu.

Lengd lagsins var 8 m, breidd 1 m og þykkt 10 cm. Þar beint undir var undirbökkjarlag vestan megin [024]. Lag þetta er sama og var að sjá í austurhlið skálans þar sem þetta lag hefur safnast saman undan viðarbökkjum. Lagið var þétt með lausri mól, skellótt svargrátt blandað silt og mól með kolaflögum og brenndum beinum. Lengd var um 8 m, breidd um 1 m og þykkt þess var um 5 cm.

Þrjár líklegar pinnaholur [026] voru skornar í vestur undirbökkjalag [024] á vesturhlið. Pinnaholurnar voru um 8 cm í þvermál og dýpt þeirra óþekkt þar sem þær hafa verið grafnar niður í náttúrulegan jarðveg. Holurnar voru lóðréttar niður og fylltar með mól.

Gólflag [010] var beint undir hrúni í miðju skála. Gólflagið var feitur svartur siltaður jarðvegur með mikið af kolasmíti, kolaflögum og brenndum beinum. Alls fundust 68 gripir í gólfi. Voru þar einn armaugur úr tálguколи eða gagati (*e. jet*)



Mynd 9. Hnífur [F#12] með beinskafti *in situ*.

(F#046), sex brýni (F#001, F#042, F#044, F#083, F#084 og F#110), tvö eldtinnubrot (F#113 og F#114), þrjár gler perlur (F#018, F#092 og F#093), smátt glerbrot eða glær steinn (F#016), tveir hnífur (F#012 og F#064), 13 jaspis steinar (F#011, F#023, F#030, F#037, F#039, F#054, F#068, F#091, F#094, F#095, F#096, F#101 og F#106), níu kvars steinar (F#035, F#052, F#060, F#061, F#066, F#081, F#082, F#085 og F#107), þrjú met (F#020, F#047 og F#048), níu naglar (F#036, F#040, F#041, F#049, F#053, F#063, F#070, F#080 og F#090), tveir önglar (F#015 og F#022), eitt líklegt men úr steini (F#051), einn snældusnúður úr blýi (F#045), þrír taflmenn (F#055, F#086 og F#104), ein járn þynna (F#067), fjórir vikursteinar (F#002, F#065, F#102 og F#108), fjórir gripir úr járn með óþekkt hlutverk (F#059, F#088, F#098 og F#105) og sex gripir úr steini sem óþekkt hlutverk (F#022, F#033, F#034, F#062, F#069, F#087 og F#103).

Við uppgröft voru 12 sýni tekin úr gólfi, þá voru fimm fötur af gólfi tekið til fleytingar og frekari greiningar (S#013, S#015, S#017 og S#018). Þar að auki voru fimm sýni tekin með samansafni af brenndum beinum (S#001, S#002, S#003, S#004 og S#011), skel

hismi (S#006), mögulegt fiskibein (S#022) og óbrenndar svínatennur teknar til aldursgreiningar (S#019).

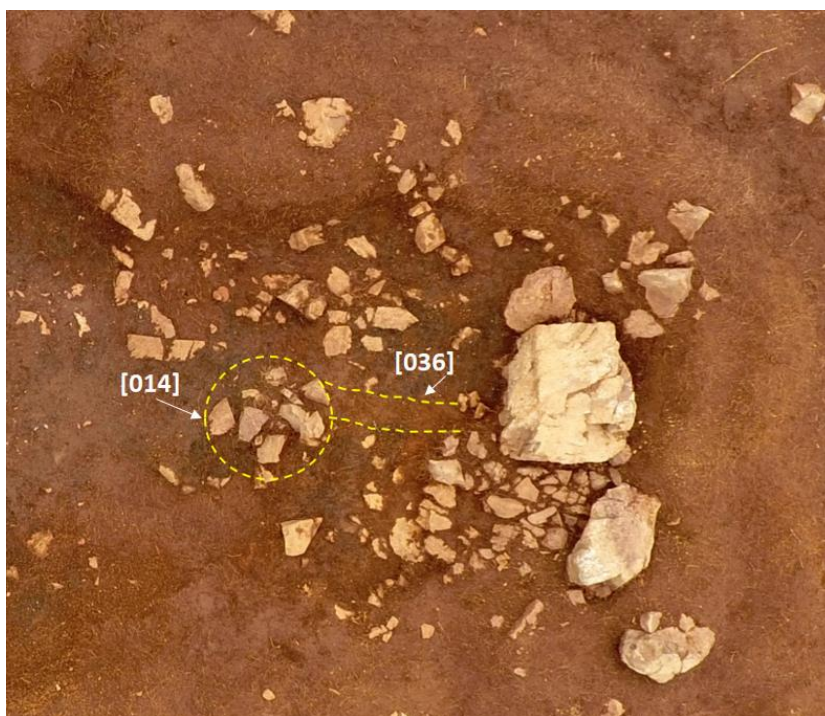


Mynd 10. Svart gólflag [010] er hér fyrir miðju skála og sitthvoru megin við gólflagið er undirbekkjarlög [026 og 027].

Eftir fjarlægingu á golfi [010] og undirbekkjalagi [024] í vestur enda kom í ljós mögulegt torflag [033]. Lagið var mjúkt skellótt brúnt, appelsínugult og dökkbrúnt torf með kolaflögum. Lag þetta var ekki rannsakað að fullu svo ekki var hægt að greina raunverulega lengd þess, en við lok uppgrftar sumarið 2021 var lengd þess 8 m og breidd um 1 m. Í laginu fundust einn snældusnúður (F#075), hvítur holulaga líklega unninn steinn með óþekkt hlutverk (F#076), einn jaspis steinn (F#077), eitt eldtinnubrot (F#078) og einn slípaður kvars steinn (F#079).

Í norður enda skála þar sem stórir steinar [040] og líklegt eldstæði [029] er staðsett er svæði þar sem líklega hefur verið einhverskonar upphækkun eða trappa á golfi. Við miðju þessarar upphækkunar var merki um að þar hafi verið skilveggur, þar sem engar leifar af golfi voru sjáanlegar en beggja vegna við var gólflag með kolaflögum og brenndum beinum. Þar hefur líklega verið skorin renna eða skurður fyrir skilvegg [036] sem virtist liggja frá undan stóra steininum við endann og til suðurs í þar sem líkleg stoðarhola [014]

er. Skurðurinn kom í ljós við fjarlægingu á gólf lagi **[010]** þar sem hann var skorinn í gegnum gólfið og niður í náttúrulegan jarðveg. Hægt var að fylgja skurðinum niður um 10 cm þar sem hann hvarf í náttúrulegan jarðveg. Lengd skurðarins var 1,1 m, breidd var um 30 cm og dýpt var 15 cm. Fylling í skurðinum **[037]** var appelsínugulbrún siltuð möl, svipuð náttúrulegum jarðvegi nema í fyllingunni voru smáar kolaflögur.



Mynd 11. Hér sést þar sem rennan eða skurður fyrir skilrúm **[036]** hefur verið staðsett við mögulega stoðarholu **[014]** og stóra steina við norður vegg.

Sumarið 2021 komu einungis tvær greinilegar stoðarholur **[014 og 016]** í ljós undir gólfi. Stoðarholur þessar voru staðsettar sitthvoru megin til norðurs og suðurs við langeldinn. Ekki er búið að rannsaka þessar stoðarholur að fullu og verður það gert við uppgröft sumarið 2022. Þá verður einnig farið í að finna fleiri stoðarholur á mörkum gólfs og bekkjar, og á mörkum bekkjar og veggjar ef einhverjar eru.



Mynd 12. Stoðarhola **[014]** staðsett norðan við langeld fyrir miðju. Stoðarholan sést hér rétt ofan við mælistikuna.

Stoðarhola **[014]** var staðsett í norður enda skálans. Þar voru stærri steinar efst og var svart gólflag var undir efsta lagi af steinum. Steinar þessir voru um 1 m í þvermál. Undir gólflagi og steinum efst var önnur röð af steinum sem hefur ekki verið rannsökuð. Mögulega voru þarna efst steinar í kringum stoðina og að stoðarholan liggur þar undir. Ekki er vitað hvort fyllingu **[015]** er að finna í stoðarholunni en það verður kannað í



Mynd 13. Stoðarhola **[016]** sunnan við langeld fyrir miðju.

næsta áfanga rannsóknarinnar. Stoðarhola **[014]** er í beinni línu við stoðarholu **[016]** sem er staðsett í suður enda skálans og hefur fyllingu og pökkunarsteina **[017]** sem hefur ekki verið rannsökuð.

Undir hruni á miðju gólfi var langeldurinn **[039]** sem var 3 m langur og 0,5 m breiður. Langeldurinn hefur verið grafinn niður þar sem grá öskumöl virðist vera undir steinahellum **[035]**. Hellurnar voru flatar og mikið eldsprungnar. Þar ofan á var fylling eldstæðis **[013]** sem var þétt til milliþétt svart silt með gráum blæ, mikið af kolamolun og brenndum beinum. Í fyllingunni fannst samansafn af einkennilegum steinum (**F#056**), mögulegur taflmaður (**F#057**), einn jaspis steinn (**F#058**). Umhverfis langeldinn hafa svo steinar verið lagið upp á rönd. Nemar frá Bradford Háskóla tóku sýni til greiningar til að reyna aldursgreina skálann með því að mæla segulmagn í brenndum leifum úr eldstæði (**S#007**, **S#008** og **S#009**). Niðurstað þeirra var að klöppin undir var of segulmögnuð og ruglaði sýnin. Þar að auki voru teknar tvær stórar fötur af jarðvegi í sýni til greiningar (**S#014** og **S#016**) og einn poki af brenndum beinum (**S#010**). Ekki er enn búið að kanna hvort feluholu sé að finna við endana en langeldurinn hefur ekki verið fullgrafinn og mun frekari rannsóknir fara fram sumarið 2022.



Mynd 14. Langeldur [013] er hér fyrir miðju. Þar eru þúfurnar sjáanlegar í kring.

Ekki er hægt að segja að svo stöddu hvert hlutverk norður endi skálans hafi verið en leiða má líkum að því að þar hafi verið eldað og/eða búr skálas. Allavega er þar eldstæði með þykku gráu öskulagi og mikið af brenndum beinum.

Upp við norðurvegg eru tveir mjög stórir steinar [040] sem líklegast hafa tengst eldstæði [029] og steinahrúgu [032] sem var þar upp við og á milli steinanna tveggja. Vestari og stærri steinninn hefur fallið inn og yfir hluta eldstæðisins [029] og fyllingu þess [028].

Á milli tveggja stóru steinanna [040] og yfir bekkjarlagi [020] var steinahrúga [032] sem samanstóð af mikið af milli stórum steinum sem hafa hrunið inn í skálann. Steinar þessir hafa líklega verið hlaðnir á milli stóru steinana til að þjóna hlutverki við eldstæðið. Þó voru steinarnir ekki eldsprungnir né sótaðir og því ekki hægt að setja þá nálægt bruna eldstæðis. Inn á milli steinanna í steinahrúgunni var blandað torf og silt fylling [042]. Lagið var appelsínugulbrúnn siltaður jarðvegur með smá mól. Engar kolflögur voru í laginu og er líklegt að þarna hafi blandað veggjahrun fallið á milli steinanna þegar byggingin hrynur.



Mynd 15. Stórir steinar [040] í norður enda skálans með steinahrúgu [032] á milli.

Við fjarlægingu á steinahrúgu [032] og lagi á milli steina [042] kom í ljós eldstæði [029] og öskulag [028]. Eldstæðið er staðsett í norðvestur horni skálans alveg upp við vegg. Þar eru steinar, mismunandi að stærð, í hálfhring sem mynda eldstæðið. Fylling eldstæðis var öskulag [028] sem samanstóð af skellóttu ljósgráu, svörtu og hvítri ösku og kolum, með brúnu silti blandað á milli. Mikið var af kolamolum í þessu lagi. Lengd um 3 m þar sem það virðist ná yfir til austurs.



Mynd 16. Eldstæði [029] og öskulag [028] undir stórum steinum [040] og steinahrúgu [032] í norðaustur horni.

Við norður enda eldstæðis er líklegt loftgat [030] út frá eldstæði. Fylling þess [031] var millipétt grábrún og svört silt með mikið af kolaflögum og kolamolum. Eldstæðið og loftgatið hefur ekki verið grafið að fullu og þar sem stóri steinninn [040] liggur ofan á eldstæðinu mun það vera rannsakað sumarið 2022 þegar búið er að lyfta steininum.



Mynd 17. Eldstæði [029] og öskulag [028] undir stórum steinum [040] og steinahrúgu [032] í norðaustur horni. Þarna sést rétt í mögulegt loftgat [030] og bendir rauða örin á það.

Sunnarlega á austurvegg var 2,5 m langur og 1 m breiður inngangur sem var lagður steinahellum [019]. Steinhellurnar voru mismunandi að stærð og þykkt og höfðu sumar þeirra færst til og voru upp á rönd vegna þúfna. Svo virðist sem þessar steinahellur halda áfram inn í mögulegt anddyri sem hefur náð niður til suðurs. Í innganginum sjálfum voru steinahellurnar átta talsins. Rétt yfir steinahellunum og á milli þeirra var svart lag [018] sem var um 1 m á lengd og 20 cm á breidd og 2 cm á þykkt. Lagið var laust og mjög blautt

Í sér þar sem vatn safnaðist mikið saman við innganginn. Lagið var milli-dökkbrúnn, svartur siltaður sandur með gulbrúnum skellum. Mikið var af mól í laginu en lítið var af kolaflögum og brenndum beinum sem væri líklegt að finna við inngang.



Mynd 18. Inngangur skálans eftir fjarlægingu yfirborðs, þar sjást stórar steinahellur [019] sem hafa verið lagðar.

Líklega hefur þarna verið kolasmítað lag sem hefur skolast yfir innganginn því undir þessu lagi var svart lag [021]. Lagið var svart öskulag sem var svargrábrúnt silt með sandskellum utan við inngang sem var framan við og austan við stóran stein sem var uppi á rönd. Mögulega er þetta traðkað lag þegar gegnið var inn og út úr skála þar sem mikið var um kolaflögur, ösku og brennd bein. Fast upp við steinahellu í inngangi fannst lítil blá gler perla (F#106). Tvö sýni voru tekin á milli hellna þar sem ein fata af jarðvegi var tekin til greiningar (S#020) og einn lítill poki með brenndum beinum (S#021). Lagið var misþykkt, eða um 2-3 cm, skellótt með náttúrulegri mól þar sem þúfur hafa lyft mölinni í gegnum lagið. Lagið hefur ekki verið rannsakað að fullu.

Undir og líklega blandað við svart lag [021] er fylling [023] í mögulegri rennu [022]. Þessi mögulega renna er staðsett sunnan við innganginn og liggur upp við og meðfram vegg niður til suðurs. Skurðurinn er óreglulegur í laginu og er lína af steinum efst. Ekki er víst um hvort þarna sé renna eða að þar sé náttúruleg upplyfting á jarðvegi



Mynd 19. Möguleg renna [022] fyrir uppgröft. Rennan liggur upp við vegg skálans frá inngangi og til suðurs.

sem myndar einhverskonar rennu með veggnum á móti. Svæðið er blautt og heldur vatni ansi vel, því er líklegt að þarna sé einhverskonar renna til að halda og koma vatni frá inngangi. Lengd skurðar var 2 m og breidd um 40 cm. Fyllingin [023] var mjúk svargrá silt. Ekki er búið að rannsaka hvort skurðurinn á þessari mögulegu rennu heldur áfram til suðurs og verður það rannsakað sumarið 2022.



Mynd 20. Steinhellur í inngangi skálans er hér fyrir miðju og frá honum til vinstri er möguleg renna [022] sem virðist markast af steinum í vegg. Búið að fjarlægja hrun yfir inngagni og fyllingu í mögulegri rennu.

Ekki er búið að rannsaka jarðlög utan við skálann niður í náttúrulegan jarðveg þar sem áhersla var lögð á jarðlög innan skála sumarið 2021. Sunnan við inngang skálans kom í ljós undan yfirborði mögulegt traðkað lag eða skol **[005]** af kolaríku lagi frá inngangi. Lagið var mjúkt svart, sendið silt með mikið af kolasmiti og brenndum beinum. Lengd lagsins var um 3,8 m og breidd var um 1,93. Lagið hefur ekki verið rannsakað að fullu. Eitt brennt bein var tekið í sýni (**S#005**) úr laginu.



Mynd 21. Kolasmitað lag [005] með brenndum beinum í suðaustur horni uppgraftarsvæðis.

Yfir suður vegg skálans er svart kolasmitað lag **[009]**. Lagið er mjúkt, svart silt með mikið af kolaflögum og brenndum beinum. Lagið líkist mjög gólflagi og hefur því verið túlkað sem gólflag sem skolast hefur niður brekkuna og yfir vegginn. Lagið var lausara í sér og ekki eins feitt og gólfið innan skála. Í laginu fannst glerperla (**F#007**) og var tekið jarðvegssýni (**S#012**) úr laginu til greiningar. Mikið er um þúfur á þessu svæði og hefur náttúrlig mól komist upp á milli og því erfitt að sjá hvar lagið byrjar og endar. Lagið var um 2 m að lengd og 2 m að breidd en ekki er vitað hver þykkt þess er þar sem ekki er búið að fjarlægja lagið.



Mynd 22. Hér sést svart kolasmitað lag [009] ofan á þar sem líklegur suður veggur er staðsettur.

Við norður hlið skálans og líklega samtengt norður vegg skálans er garðlag **[007]**. Garðlagið liggur í austur vestur og er alls um 45 m langt. Innan svæðis er garðlagið 2 m að lengd, 1 m á breidd og er hæð þess um 40 cm. Sunnan garðlags var torfhrun **[008]** frá garðlaginu. Hrúnið var milli þétt, skellótt ljós og dökk appelsínugulbrúnt torf með smáum steinum. Hrúnið náði niður að norðaustur vegg skálans og var um 3 m að lengd og 70 cm á breidd.

Sumarið 2022 verður ráðist í að skilgreina veggi skálans að utan, kanna hvort að þar finnist traðkað lag með kolum, kanna mögulegt skolað niður gólflag og athuga hvort tenging sé milli skála og garðlagsins til norðurs.



Mynd 23. Hér sést garðlagið í norðaustur horni uppgraftarsvæðis.

Skálinn virðist hafa verið byggður beint ofan á náttúrulegu yfirborði **[002]**. Náttúrulegi jarðvegurinn var ljósgul, rauðbrún þétt möl með smáum steinum. Jarðvegurinn hefur komið upp í gegnum jarðlög á sumum stöðum þar sem þúfur hafa komið til vegna frosts. Þetta átti sér mest stað í suður enda svæðisins þar sem vatn safnaðist saman og þúfur myndast vegna frostlyftingar og frostþenslu á gróinni jörð.

4.2 Smáhýsi á Grónesi

Smáhýsið er staðsett við vestur hlið skálans og er samtengt honum. Það er að sami veggur var notaður við austur hlið smáhýsis og vestur hlið skálans. Smáhýsið virðist samtíða skálanum en ekki verður hægt að fullyrða það fyrr en uppgreftri á skálanum líkur.

Yfirborðslag [200] yfir smáhýsinu var það sama og lá yfir skálanum. Smáhýsið lá rétt undir yfirborði sem var vaxið mjög þykku og rótamiklu bláberja- og krækiberjalyngi og gróðri. Yfirborðslagið var þétt dökkgrátt brúnt silt með mikið af rótum og steinum. Þykkt lagsins var um 9 cm yfir smáhýsinu. Í yfirborðinu var tekið sýni [S#200].



Mynd 24. Smáhýsið eftir fjarlægingu yfirborðslags [200], þar sést rétt glitta í líklegan ofn [206] og veggir byrðair að myndast.

Undir yfirborði [200] voru veggir smáhýsisins sem voru úr torfi [202] og grjóti [204]. Veggurinn var um 60 cm breiður þar sem hann var breiðastur og um 0,20 m háir. Torfið í veggjum var skellótt gult og brúnt með malarlinsum á milli. Líklegast hefur veggurinn verið byggður úr strengjatorfi en erfitt er að gera grein fyrir því þar sem torfið er mjög illa farið. Austur veggur smáhýsis og vestur veggur skálans virðist vera sami veggurinn. Ekki var hægt að sjá á veggnum að þar hafi verið gerðar viðbætur og því líklegt að þarna sé einhverskonar smáhýsi frekar en viðbygging.

Stórir steinar [204] voru í veggjum smáhýsisins við suður, austur og vestur hlið og voru minni steinar við norður hliðina. Á sumum stöðum var röð af steinum sem virðist fylgja lagningu torfsins s.s. við suður og vestur hliðina en á austur og norður hlið virðast steinarnir vera á við og dreif. Margir þessara steina eru á sínum upprunalega stað, þ.e. að

þeir eru hluti af klettabelti (*e. bedrock*). Steinarnir eru allir af sömu gerð og eru milli stórir til stórir að stærð.

Yfir veggjum var blandað torfhrun [203] sem var gulbrúnt og millibrúnt torf með malarskellum í. Hrunið var um það bil 10-20 cm á þykkt bæði innan smáhýsis og utan veggja. Í hruninu utan veggja smáhýsis fundust tveir gripir og voru það eldtinna [F#201] og jaspissteinn [202]. Tvo sýni voru tekin og voru það dýrabein [S#201] og vikursteinn [S#202].

Gólfíð í smáhýsinu [205] var svart milli þétt kolasmítaður siltaður sandur sem var þykkast við miðju. Mikið var af mól, kolum og ösku í gólfinu. Gólfíð er þunnt en virðist breytast í lit í um 0,5 m upp að norður og suður veggjum. Gólfíð nær upp að veggjum austan og sunnan megin en endar við mögulegt eldstæði [206] í



Mynd 25. Komið niður á gólflag í smáhýsingu.

norðvestur horni. Í gólfinu fundust fjórtán gripir, voru það sjö jaspis steinar [F#203, F#204, F#207, F#209, F#213, F#215 og F#216], tveir kvars molar [F#210 og F#211], einn mögulegur taflmaður [F#214], eitt brýni [F#208], hálfur snældusnúður [F#206], mögulegt klébergsbrot [F#205] og óþekktur gripur [F#212].

Þrjú smá sýni voru tekin úr gólfinu voru það samansafn af steinum [S#203], samansafn af viðarkolum úr gólfi [S#204] og samansafn af dýrabeinum úr gólfi [S#205]. Einnig var restin af gólfleginu tekið saman í sýni [S#206] til frekari greininga. Við austur vegg undir hruni og í framhaldi af gólflagi var þunnt lag af blönduðu torfi með kolaflögum og brenndum beinum [211]. Lagið var um 3 cm þykkt, þétt gulbrúnt silt með mikið af kolasmíti og brenndum beinum. Ekki er víst hvort hér hafi verið bekkur eða að þarna sé kolasmít frá gólflagi. Undir gólflagi [205] og blönduðu kolasmítuðu lagi [211] var náttúruleg mól.

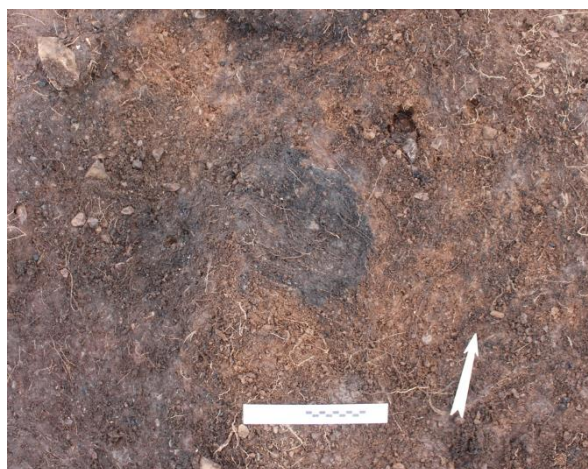
Í norðvestur horni smáhýsis var steinahrúga sem hefur verið túlkað sem eldstæðið eða ofninn [206]. Eldstæðið er um 1,5 m lengd og 1 m á breidd. Í eldstæðinu var mikið um

misstóra steina [207] og fylling þar inn á milli [208]. Fylling [208] í eldstæðinu á milli steinanna [207] var svört kolasmituð silt með brenndum beinum. Steinar í eldstæðinu virðast ekki vera eldsprungnir eða sótaðir við fyrstu athugun, en ekki er búið að rannsaka eldstæðið að fullu og ekki búið fjarlægja steinana til að athuga hvað sé undir þeim. Ekki er komið form á eldstæðið en líklega mun það koma betur í ljós við uppgröft sumarið 2022.



Mynd 26. Mögulegt eldstæði eða ofn [206] í smáhýsi. Ekki er búið að rannsaka þessa steinahrúgu að fullu og munu frekari rannsóknir skýra hvert hlutverk þess er. Austan við eldstæðið er stoðarhola [209] og er hún sjáanleg hér efst á myndinni fyrir miðju.

Þrjár líklegar stoðarholur [209, 210 og 212] voru þar sem steinahrúgur voru sjáanlegar í gólfi [205]. Ekki er búið að rannsaka stoðarholurnar og því ekki búið að gefa númer fyrir fyllingar þeirra þar sem ekki er víst hvort þetta séu stoðarholur. Möguleg stoðarhola [209] er staðsett rétt vestan við eldstæði [206] upp við vestur vegg fyrir miðju. Þar var hrúga af steinum sem virðast mynda einhverskonar hring.



Mynd 27. Stoðarhola [209] eftir fjarlægingu steina og gólflags.

Möguleg stoðarhola [210] er staðsett í norðaustur horni smáhýsis upp við vegg. Steinar virðast sitja ofan á og í gólflagi en undir þeim virðist vera þunnt lag af torfi. Mögulega er þarna samansafn af steinum eða hrun úr vegg. Möguleg stoðarhola [212] er staðsett við austur vegg rétt norðan við lag [211] þar sem stór hrúga af steinum er staðsett í vegg á milli smáhýsis og skála. Ekki er beint vitað hvort þarna sé stoðarhola eða hvort að þeir steinar sem eru í hring séu pökkunarsteinar eða hvor þar sé hrun úr vegg.



Mynd 28. Smáhýsið áður en gólflag var fjarlægt. Á myndinni er hægt að gera sér grein fyrir steinum og grjóti í veggjum en einnig náttúrulegu grjóti sem er á svæðinu.

Enginn greinilegur inngangur var sjáanlegur en líklegt er að gengið var inn í húsið ofan veggja, en algengt er að smáhýsi eru grafin niður og er gengið ofan í þau. Hér hefur smáhýsið ekki verið grafið niður og er því líklegt að það hafi verið vegna erfiðleika þar sem á þessu svæði er mikið um möl og klettabelti.

Smáhýsið var byggt ofan á náttúrulegum jarðvegi [201]. Lagið var ljósgul, rauðbrún möl sem var laus í sér með smáum steinum og náttúrulegu stóru grjóti (e. *bedrock*). Náttúrulegi jarðvegurinn viðist hafa komið upp í gegnum jarðlög á sumum stöðum þar sem þúfur eru staðsettar vegna hitabreytinga. Hefur þetta mest átt sér stað við suður enda

jarðhýsis þar sem mest er um þessar þúfur. Ekki er enn búið að finna gamalt yfirborðslag eða traðkað lag utan við jarðhýsið þar sem ekki er búið að grafa allt fram utan veggja þess.

5. Túlkun

5.3 Skálinn á Grónesi

Eftir að skálinn var staðfestur með prufuskurði var hafist handa við að opna yfir svæðinu og grafa lag eftir lag niður. Undir yfirborði voru veggir skálans. Veggirnir voru mikið eyddir og virðist sem torf hefur verið tekið frá mismunandi stöðum til að byggja austur og vestur vegg. Við austur hlið var veggurinn meira gulbrúnn með malarlinsum og vestan megin voru þeir meira milli brúnir með malarlinsum. Ekki er búið að rannsaka frekar norður og suður vegg þar sem eldstæði er staðsett við vegg í norður enda og liggur svart lag [009] yfir mögulegum vegg í suður enda. Ljóst er að í veggjum skálans er mikið um mól og er líklegt að það sé vegna þess að stutt er niður á náttúrulegan jarðveg undir torfinu á svæðinu í kring.

Inngangur skálans var staðsettur sunnan til við austur hlið skálans. Í innganginum voru flatar hellur og markaðist inngangurinn af steinum og torfvegg í vegg sitthvoru megin við steinahellurnar. Steinhellurnar í innganginum voru mikið hreyfðar vegna upplyftingu jarðvegs en þær hafa legið flatar og myndað þröskuld inn í húsið. Sunnan til við innganginn er möguleg renna staðsett við vegg. Ekki er víst um hvort þar sé renna sem hefur verið til að koma vatni frá inngangi eða náttúruleg upplyfting á jarðvegi.

Þegar gengið er inn í skálann halda steinahellurnar áfram niður til suðurs frá innganginum. Ekki er búið að rannsaka þetta svæði og er líklegt að þar sé anddyri, búr eða einhverskonar matargeymsla austan megin.

Rannsóknir sumarið 2022 munu vonandi leiða í ljós hlutverk þessa hluta skálans.



Mynd 29. Suður endi skálans þar sem inngangur skálans er við suðaustur hliðina. Þar sjást steinahellurnar halda áfram inn í skálann og líklegt búr eða anddyri þar við.

Beggja vegna við gólfíð fyrir miðju voru bekkir skálans. Bekkirnir voru svipaðir að gerð bæði austan og vestan megin, og má gera ráð fyrir því að þar hafi verið timbur yfir bekkjunum þar sem lítill hæðamunur var á milli gólfs og undirbekkjarlags. Ofan á undirbekkjarlagi var blandað torf og er líklegt að þar hafi torf og hrun safnast saman eftir að timburbekkurinn var fjarlægður. Frambrún bekkjanna hefur að öllum líkindum verið mörkuð af pinnum sem voru reknir í gólfíð. Þrjár mögulegar pinnaholur [026] fundust við mörk gólfs og bekkjar í suðvestur enda og höfðu þær verið skornar í undirbekkjarlag [024]. Við norðvestur enda bekkjar var röð af steinum [034] sem hefur afmarkað bekkinn. Tvær mögulegar pinnaholur [027] fundust á mörkun gólfs og bekkjar í austur fyrir miðju austur bekkjar sem voru skornar í undirbekkjarlag [025].

Ljóst er að sumarið 2022 verður farið í að kanna og finna stoðarholur í skálanum. Einungis voru skráðar tvær stoðarholur sumarið 2021 en þær ekki rannsakaðar að fullu. Algennt er að finna stoðarholur sem geta sagt til um burðargrind hússins og eru vísbendingar um stoðarholur á mörkum veggjar og bekkjar og einnig á mörkum bekkjar og gólfs.

Í skálanum fundust tvö eldstæði. Voru það langeldurinn sem var staðsettur í miðjum skála og eldstæðið í norður enda skálans undir mjög stórum steini. Rétt er búið að fjarlægja fyllingu langelds ofan af steinahellunum en eftir er að rannsaka undan steinahellunum þar sem virðist vera rauðleit mól með ösku. Ekki er víst um hvort að steinar afmarka eldstæðið það sem mikið er um þúfur og eru sumar steinahellurnar upp á rönd.

Eldstæðið í norður enda skálans virðist heillegri en langeldurinn. Þar virðist sem steinar afmarka eldstæðið upp við vegg og er líklegt loftgat í gegnum vegg í norðvestur horni skálans. Í norðaustur horni skálans eru svo flatar hellur sem geta hafa verið bökunarhellur. Ekki eru merki um að skálinn hafi fleira en eitt notkunarskeið og er því líklegast að eldstæðin hafa verið notuð á sama tíma.

Þar sem skálinn er byggður í brekku hefur gólflag **[010]** líklega að mestu skolast niður brekkuna og farið yfir veggj sunnan til. Þessu svarta lagi **[009]** var gefið annað númer þó svo að lögin voru svipuð. Í þessu lagi fannst brotin perla sem sýnir fram á að þetta lag hefur líklegast verið skolað niður og endað yfir hrundum veggjum á suðurhlið skálans.

Austan við svart lag **[009]** var svart lag **[005]** utan við skálann var líklega skolað niður lag frá inngangi. Við inngang var lítið tröðkuðu svörtu lagi sem finnst oft við inngang skálans. Svæðið við innganginn var mjög blautt og er líklegt að þarna hafi jarðvegurinn skolast niður brekkuna og safnast saman þar sem halli brekkunnar minnkar.

Skurður var tekinn í austur vegg til að rannsaka uppbyggingu veggjarins og til kanna hvort leifar af eldra mannvirki væri að finna undir skálanum. Í smáum prufuskurði sem var tekinn við fyrstu rannsóknir á skálanum virtist vera mjög þunnt svart kolasmítað lag undir veggnum. Í skurðinum kom hinsvegar í ljós að þetta hefur verið linsa í torfi. Í sniðinu var hægt að sjá að veggir skálans voru byggðir úr strengjatorfi með mikið af malarlinsum í. Veggurinn er mikið samþjappaður og er lítið eftir af honum. Svo virðist sem að utan við veggj skálans sé mannvistarlag með kolasmíti sem verður rannsakað frekar sumarið 2022.



Mynd 30. Linsa af kolasmítuðum jarðvegi í vegg.



Mynd 31. Snið tekið í gegnum austur vegg þar er veggurinn sjáalegur hægra megin við náttúrulega steininn.

Skálinn ber merki þess að vera mjög gamall og líklega er um landnámsskála að ræða. Mjög sérstakt er að ekki hafa enn nein hús fundist sem tengjast skálanum, en tekið var ofan af öllu svæðinu í haust. Venjulega finnast nokkur hús í kring um skála. Nokkrar ástæður geta verið fyrir þessu. Að skálinn hafi verið veiðistöð og ekki hafi verið landbúnaður og gætu naustin því tengst þessari byggingu. Að úthús hafi verið þar sem er búið að fjarlægja mikið af torfi, við hlið skálans í garða sem þar voru gerðir síðar. Eða að hún eigi eftir að koma í ljós dýpra þegar rannsókn heldur áfram. Rannsókninni er ekki lokið svo beðið verður með frekari túlkanir að sinni.

5.2 Smáhýsi á Grónesi

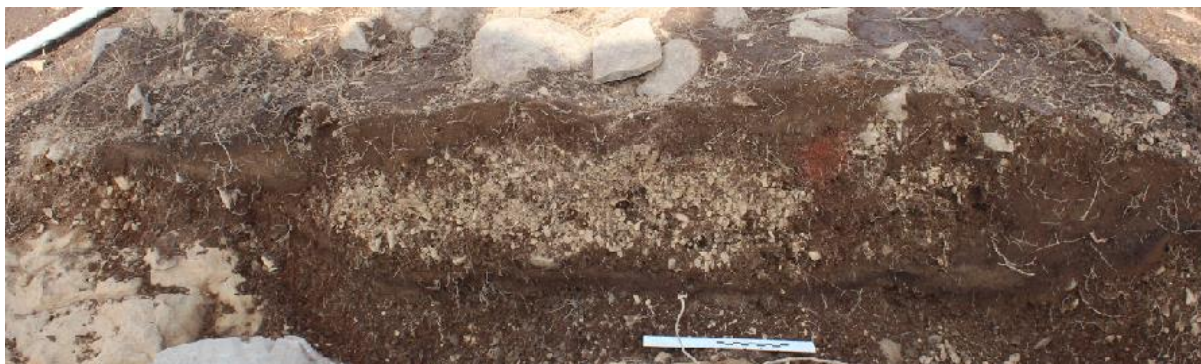
Áður en opnað var yfir svæðinu voru tilgátur um að þarna væri viðbygging eða annex. Við frekari athuganir kom í ljós að þar væri líklegast smáhýsi (jarðhýsi) en ekki viðbygging. Ekki verður með góðri samvisku hægt að kalla húsið jarðhýsi þar sem það er ekkert niðurgrafið eins og oftast er með hús af þessari gerð. Þó svo að rannsóknir standa enn yfir og ekki komið á ljóst hvert hlutverk byggingarinnar var. Húsið er að sömu gerð og

svokölluð jarðhýsi, þ.e. að stærð, enginn greinilegur inngangur og með steinahrúgu sem líkist mjög ofni sem oftast finnst í jarðhýsum.

Skurður (2 x 1 m) var tekinn í gegnum vestur vegg skála og austur vegg smáhýsis til að kanna sambandið þar á milli og hvort þar væru tveir veggir. Samkvæmt sniði skurðarins var ekki hægt að sjá tvo samhliða veggir, heldur var þarna einn samfelldur veggur. Þar var torfveggurinn sem lá sitthvoru megin við og yfir grófri möl. Mölin hefur því verið einskonar uppfylling í veggnum og hefur líklega þjónað þeim tilgangi að koma vatni frá líkt og einhverskonar frárenniskerfi.



Mynd 32. Vestur veggur skálans og austur veggur smáhýsis áður en skurður var tekinn í gegn.



Mynd 33. Snið í tekin í gegn um vestur vegg skála og vestur vegg smáhýsis.

Gólfíð í smáhýsinu var þykkast fyrir miðju og fjaraði svo út að veggjum. Engir greinilegir bekkir voru sjáanlegir í smáhýsinu en þó má álykta að þar hafi verið einhverskonar bekkir við vegg.

Í smáhýsinu fundust þrjár líklegar stoðarholur, ein við vestur vegg, ein við norðaustur horn og ein við austur vegg. Líklegast munu fleiri stoðarholur finnast við frekari rannsóknir. Stoðarholurnar eru staðsettar upp við veggina og hafa stoðirnar styrkt við veggir og þak smáhýsisins. Engar pinnaholur voru sjáanlegar við rannsóknina, og ef

pinnaholur voru í húsinu er líklegt að þær séu horfnar þar sem undir gólfláginu var möl og getur því verið erfitt að staðsetja þær.

Líklegt eldstæði eða ofninn er staðsettur við norður vegg. Þó er ekki enn víst um hvort þarna sé eldstæði. Steinar sem voru í eða við þetta meinta eldstæði virðast ekki sótaðir eða eldsprungnir líkt og væri eðlilegt að finna við bruna. Ekki hefur eldstæðið verið rannsakað að fullu og geta rannsóknir sumarið 2022 leitt í ljós hvað þessi steinahrúga sé. Ekkert loftgat var sjáanlegt við norðurvegg líkt og væri mögulega hægt að finna við eldstæðið.

Enginn greinilegur inngangur var sjáanlegur við uppgröftinn. Þó má álykta svo að inngangurinn sé staðsettur í suðvestur horni. Við uppgröft var enginn skýr torfveggur sjáanlegur í þessu horni en líklegt er að þarna sé kindastígur sem hefur raskað jarðveginum. Þar sem smáhýsið var ekki grafið niður er ekki víst hvort gengið hafi verið inn í húsið ofan frá eða hvort að op hefur verið í horninu. Því er ekki hægt að segja með vissu að svo stöddu hvort þarna sé inngangur og munu frekari rannsóknir skýra þetta betur.

6. Gripir

6.3 Skálinn á Grónesi

Alls voru 114 fundanúmer gefin við rannsóknina á skálanum sumarið 2021, þrjú þessara númera voru tekin út og flutt yfir í sýnaskrá þar sem um bein voru að ræða. Því voru alls 111 fundanúmer skráð árið 2021. Margir þessara gripa voru gripir sem tengjast hversdagslegum athæfum sem búast má við að finnist við uppgröft á skála. Þar má nefna hnífa, met, snældusnúða og brýni. Þó eru margir gripir sem ekki er hægt að tilgreina eftir sérstöku hlutverki.

Mikið magn af steinum fundust við uppgröftinn og voru þar 78 fundanúmer gefin á gripri úr steinum. Flestir voru óunnir en margir þeirra voru unnir. Mest var um jaspis steina (21), næst voru kvars steinar (15), brýni (8), met (6), eldtinna (5), taflmaður (4), snældusnúður (2), hrafntinna (1), mögulegt men (1) og kristall (1). Þar að auki voru 14



Mynd 34. Kristall [F#043].

fundanúmer gefin á einkennilega steina sem virðast hafa haft eitthvert hlutverk eða verið glingur. Flestir gripir úr stein, þ.e. jaspis og eldtinna, voru að öllum líkindum notaðir til að þeir hafi verið notaðir til að slá eld ásamt eldstáli. Tala kannski um hálsmenið eða skrautsteininn. Hugsanlega getur hafa verið gat í gegn efst á steininum en hann er brotinn þar sem virðist hafa verið gat.

Annar stærsti gripaflokkurinn voru járn gripir þar sem 21 fundanúmer voru gefin fyrir gripri úr járn. Þar voru naglar (11) stærsti gripaflokkurinn og þar á eftir voru járngríp sem ekki var hægt að flokka eftir hlutverki (5) svo hnífur (2) og önglar (2).

Sex fundanúmer voru gefin fyrir gripri úr gleri. Þar voru alls sex perlur og eitt mjög smátt gler sem getur hafa verið frá við gerð glerperla, þ.e. útfelling eða að þarna sé mjög smár gegnsær slípaður steinn.

Eitt gripanúmerana var snældusnúður úr blýi. Í fyrstu var talið að gripurinn væri met en við frekari athugun kom í ljós að gat væri í miðjum gripnum og því líklegast um snældusnúð að ræða. Snældusnúðurinn var flatur að neðan of kúptur að ofan. Snældusnúðar úr blýi voru sjaldgæfir áður fyrr en þó hafa nokkrir fundist á Íslandi t.d. úr kumlum frá Austarhóli og Hrísum, en einnig frá Sámsstöðum í Þjórsárdal svo eitthvað sé nefnt.³



Mynd 35. Snældusnúður úr blýi [F#045]

Einn mjög merkur gripur var armbaugurinn úr tálgukoli eða gagati (*e. jet*). Tálgukol var að fornu mjög eftirsótt efni til skartgripagerðar, oft kallað svarta raf og er mjög fágætt að finna gripi úr þessu efni.⁴ Hér á landi hafa einungis tveir svona armbaugar fundist við fornleifauppgröft. Armbaugurinn var flatur að innan og kúptur að utan líkt armbaugurinn sem fannst í kumli í Álaugarey í Hornafirði. Er þetta því annar armbaugurinn úr tálgukoli sem finnst hér á landi.



Mynd 36. Armbaugur úr tálgukoli [F#046].

Annað athyglisvert sem fannst við uppgröftinn var ágætlega mikið magn af vikursteinum. Gefin voru 4 fundanúmer fyrir vikursteinum en þar voru steinar settir saman í poka. Alls voru 16 vikursteinar fundnir við uppgröftinn. Flestir þessara vikursteinna voru svartir og fáir voru ljósir. Þar að auki virðast sumir vikursteinarnir vera slípaðir eða unnir að einhverju leyti. Virðast þeir hafa verið notaðir við slípun á einhverju og eru aðbornir.

³ Kristján Eldjárn. 2000. Bls. 399.

⁴ Kristján Eldjárn. 2000. Bls. 390.

Tafla 1. Hlutverk og efni gripa fundnir í skála sumarið 2021. Alls voru gefin 111 fundanúmer.

| Hlutverk | Efni | Fjöldi fundanúmera |
|--------------|----------|--------------------|
| Armbaugur | Tálgukol | 1 |
| Brýni | Steinn | 8 |
| Eldtinna | Steinn | 5 |
| Hnífur | Járn | 2 |
| Hrafninna | Steinn | 1 |
| Jaspis | Steinn | 21 |
| Kristall | Steinn | 1 |
| Kvars | Steinn | 15 |
| Met | Steinn | 6 |
| Nagli | Járn | 11 |
| Öngull | Járn | 2 |
| Óþekkt | Steinn | 14 |
| Óþekkt | Járn | 5 |
| Óþekkt | Gler | 1 |
| Perla | Gler | 5 |
| Skart | Steinn | 1 |
| Snældusnúður | Blý | 1 |
| Snældusnúður | Steinn | 2 |
| Taflmaður | Steinn | 4 |
| Pynna | Járn | 1 |
| Vikursteinn | Vikur | 4 |

6.4 Smáhýsi á grónesi

Alls voru 16 fundanúmer gefin við rannsóknina á smáhýsinu sumarið 2021. Allir gripirnir, að frátöldum einum óþekktum grip, voru úr steini. Mest var um jaspis steina eða um átta talsins, næst voru það tveir kvars steinar, eitt mögulegt klébergsbrot, eitt brýni, ein slegin eldtinna, einn mögulegur taflmaður og einn snældusnúður. Líklegast hafa jaspis og eldtinnan verið notuð til að slá eld ásamt eldstáli.

Tafla 2. Hlutverk og efni gripa fundnir í smáhýsi sumarið 2021. Alls voru gefin 16 fundanúmer.

| Hlutverk | Efni | Fjöldi fundanúmera |
|--------------|--------|--------------------|
| Brýni | Steinn | 1 |
| Eldtinna | Steinn | 1 |
| Jaspis | Steinn | 8 |
| Kvars | Steinn | 2 |
| Kléberg | Steinn | 1 |
| Snældusnúður | Steinn | 1 |
| Taflmaður | Steinn | 1 |
| Óþekkt | Óþekkt | 1 |



Mynd 37. Búið að loka yfir svæðið með plasti og sandpokar settir yfir.

7. Heimildaskrá

Ástvaldur Guðmundsson og Lýður Björnsson. 2012. *Þar minnst firðir og fólk*. Vestfirska forlagið.

Kristján Eldjárn. 2000. *Kuml og haugfé úr heiðnum sið á Íslandi*. Reykjavík, Mál og menning.

Margrét Hrönn Hallmundsdóttir. 2016. *Fornleifarannsókn vegna veglagningar frá Bjarkalundi að Skálanesi*. Náttúrustofa Vestfjarða. NV nr. 09-16

8. Sýnishorn af gripum sem fundust sumarið 2021



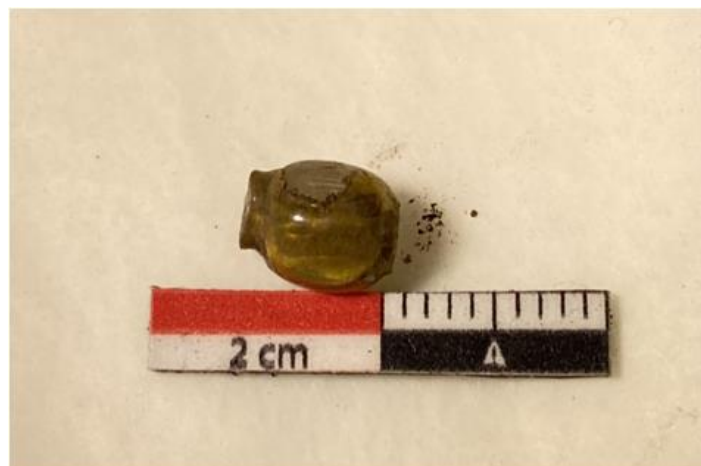
Mynd 38. Snældusnúður [F#111].



Mynd 39. Snældusnúður úr blýi [F#45].



Mynd 40. Gler perla [F#007].



Mynd 41. Tvær gler perlur fundnar á sama stað, önnur var gyllt og hin silfruð [F#018].

9. Skrár

9.1 Jarðlagaskrá (Contextaskrá) Skáli 2021

| Context | Tegund | Dagsetning | Nafn | Lýsing | English | Fundanúmer og sýnanúmer |
|---------|--------------|------------|--------|--|---|---|
| 001 | Yfirborðslag | 3.8.21 | AR/JMG | Yfirborðslag. Þétt dökkgrátt brúnt silt með mikið af rötum og steinum. Yfir svæðinu var mikið af bláberja og krækiberjalyngi. Lengd yfir svæðið 20m+, breidd 15 m+, þykkt: í Norður enda um 15 cm þykkt, í suður enda um 20 cm þykkt, í austur enda um 10 cm þykkt og í vestur enda var það um 9 cm þykkt. | Topsoil. Very Rooty. A medium firm, brownish dark grey silt with frequent roots covering site and stones. Site was heavily vegetated with blueberry and crowberry bushes. Length of site was 20 m+, width was 15 m+, depth in north end was 15 cm, in south end it was 20 cm, in the east end it was 10 cm and in the west end it was 9 cm thick. | F#003, F#004, F#006, F#008, F#009, F#010, F#013 |
| 002 | Náttúrulegt | 3.8.21 | AR/JMG | Náttúruleg möl. Þétt mól en laus í sér. Ljós gul, rauðbrún mól með smáum steinum. Náttúrulegi jarðvegurinn viðist hafa komið upp í gegnum jarðlög á sumum stöðum þar sem þúfur eru staðsettar vegna frosts. Hefur þetta átt sér stað í suður enda svæðis þar sem mest eru um þúfur. | Natural gravel. Hard, light yellowish brownish red gravel with small stone inclusions. The natural seems to be pushed up in places due to frost damage. The gravel has pushed the gravel up through the floor layer as well as other contexts. This has mostly happened in the south end | |

| Context | Tegund | Dagsetning | Nafn | Lýsing | English | Fundanúmer og sýnanúmer |
|---------|--------------------|------------|--------|---|---|-------------------------|
| | | | | | of site where water seems to pool. At a depth of 20 cm+ | |
| 003 | Torfveggur | 3.8.21 | AR/JMG | Torfveggur í skála, Strengjatorf. Þétt og skellótt grábrúnt með ljósgulu í. Torfið í veggjunum er meira gulbrúnt austan megin og brúnt vestan megin. Þykkt veggja er um 30ö50 cm í norður enda og breidd er u.þ.b. 60 cm. | Turf wall of longhouse. Firm mottled dark greyish brown with light yellow. The turf in the wall is brighter yellowish brown on the east side and more brown on the other sides of the longhouse. Turf is layered. Thickness is 30-50 cm at the northern end and width is approximately 60 cm. | |
| 004 | Hrun utan við vegg | 3.8.21 | JMG | Hrun úr veggjum utan við vegg skála. Þétt, skellótt, dökk grábrúnt með ljós gulbrúnum skellum. Blandað torf og möl. Hrúnið lá yfir steinum [006]. Breidd var um 65 cm og þykkt um 20 cm. | Collapse from wall on the outside of longhouse. Firm mottled dark greyish brown with a light brownish yellow. Turf and gravel patches. Overlies stones in wall [006]. Width was approximately 65cm and thickness around 20 cm. | F#017 |

| Context | Tegund | Dagsetning | Nafn | Lýsing | English | Fundanúmer og sýnanúmer |
|---------|-----------------------|------------|------|--|--|-------------------------|
| 005 | Kolaríkt lag | 3.8.21 | JB | Mögulega skolað niður lag frá inngangi eða traðkað lag í suðaustur horni uppgraftarsvæðis. Mjúk svört sendið silt með mikið af kolasmíti og brenndum beinum. Lengd um 3.8 m og breidd um 1.93. Lag hefur ekki verið tekið í burtu enn. | Possible wash/deposit at the southeast corner of site. Soft black sandy silt with frequent charcoal and burnt bone. Possible wash from outside of entrance or trample from walking out. Length 3.8 m and width 1.93 m. | S#005 |
| 006 | Steinar í vegg | 3.8.21 | JB | Steinar í vegg skálans. Steinar en á víð og dreif og eru sum staðar í röð og á sumum stöðum virðast ekki vera neindir steinar. Sumir eru einnig náttúrulegt berg (bedrock). Milli stórir til stórir steinar allskonar að gerð. | Stones in wall. Related to the structure of the longhouse. Stones are scattered around; some areas of the wall don't seem to be stone lined. Medium to large stones irregular in shape and size. | |
| 007 | Torfhlaðinn túngarður | 3.8.21 | JMG | Mögulegur túngarður eða aðhald staðsett norðan við skálann og liggur í austur - vestur. Líklegast er það tengt við skálann en ekki er enn vitað hvort garðurinn var lagður áður eða eftir að skálinn var byggður. Lengd er 2 m+, breidd er um 1 m og ekki enn vitað um þykkt veggjarins. | Possible animal enclosure located to the north of the longhouse running in an east-west alignment. Either connected or later feature. Length is 2m+ and width is approximately 1m. Not fully excavated. | |

| Context | Tegund | Dagsetning | Nafn | Lýsing | English | Fundanúmer og sýnanúmer |
|---------|------------------------------------|------------|------|--|--|---|
| 008 | Hrun úr túngarði | 3.8.21 | JMG | Hrun úr mögulegum túngarði/ aðhaldi (007). Millipétt til þétt ljós og dökk skellótt appelsínugult brúnt torf með smáum steinum. Lengd um 3 m+ og breidd um 70 cm. | Collapse of possible animal enclosure. Medium to hard light/dark mottled orangey brown silty turf with small stones and pebble inclusions. Length 3m+, width 70cm. | |
| 009 | Kolaríkt lag/ gólflag skolað niður | 18.8.21 | JB | Mögulegt gólflag sem hefur skolast niður brekkuna og úr skála og yfir veggi skálans sunnan til. Mjúkt, svart silt með mikið af kolaflögum og brenndum beinum. Líkist mjög gólflagi innan í skála en er lausara í sér og ekki eins feitt og gólfið inni í skála. Lengd er um 2 x 2 m og ekki enn vitað um þykkt þess. | Possible floor layer that has washed out of longhouse onto the outside collapse and parts of the wall in the south end of longhouse. Soft and plastic compaction, black silt with frequent charcoal and burnt bone. The layer looks like floor layer however it is looser in compaction and not as fatty as the floor layer. Approximately 2m in length and 2m in width. | F#007 |
| 010 | Gólflag | 19.8.21 | AR | Gólflag innan í skála. Feitt svart silt með mikið af kolasmíti, kolaflögum og brenndum beinum. Virðist sem þetta sé efra gólflag í norðurenda skála þar sem virðist vera tvö gólflög en aðeins eitt í suðurenda. | Floor layer within longhouse. Plastic and greasy black silt with frequent charcoal flecks and burnt bone. Seems to be an upper floor layer where in some places, in the north, there is a layer under this | F#11, F#12, F#16, F#18, F#20, F#22, F#23, F#24, F#15, F#30, F#33, F#34, F#35, F#36, F#37, F#39, F#40, F#41, F#42, F#44, F#45, F#46, F#47, F#48, |

| Context | Tegund | Dagsetning | Nafn | Lýsing | English | Fundanúmer og sýnanúmer |
|---------|-----------------------------|------------|--------|--|--|--|
| | | | | | floor then another black floor layer. | F#49, F#50, F#51, F#52, F#53, F#59, F#60, F#61, F#62, F#63, F#64, F#65, F#66, F#67, F#68, F#69, F#70, F#80, F#81, F#82, F#83, F#84, F#85, F#86, F#87, F#88, F#89, F#90, F#91, F#92, F#93, F#94, F#95, F#96, S#003, S#004, S#006, S#011, S#013, S#015, S#016, S#017, S#018, S#019 |
| 011 | Hrun úr veggjum innan skála | 19.8.21 | KF/JMG | Hrun úr veggjum og þaki innan skála. Sama efni og (004). Lagið liggur undir yfirborðslagi (001) og yfir gólflagi (010) og langeld (013). Þétt (laust í sér á sumum stöðum) millibrúnt með gulum og fjólubláum skellum, sendin silt og torf. Ekki mikið um kolaflögur en mikið um möl. Lengd er um 11.5 m og breidd um 4 m. | Collapse of walls and roof situated within the longhouse. Made of same material as (004). Lies beneath topsoil (001) and above floor (010) and above long fire (013) also. Firm (sometimes loose in places) mid brown with yellow and purple mottling, sandy silt with turf. uncommon charcoal flecks and common | F#029, F#031, F#014, F#019, F#32, F#28, S#38 |

| Context | Tegund | Dagsetning | Nafn | Lýsing | English | Fundanúmer og sýnanúmer |
|---------|---------------------|------------|-------|--|--|---|
| | | | | | gravel striates. Width 4m, Length 11,5 m. | |
| 012 | Bekkur austan megin | 24.8.21 | JB/AR | Bekkur austan megin í skála. Þétt, millibrúnt torf með fjólubláum blæ og smáum steinum. Hrun liggur yfir bekkjum. Lengd- 8 m, Breidd- 1 m, Þykkt- 10 cm | Bench on the east side of the longhouse. Firm mid brown turf with a purple hue and small stones. Collapse is on top of bench. L- 8 m, W- 1 m, D- 10 cm | F#025, F#026, F#027, F#71, F#072, F#073, F#74 |
| 013 | Fylling í Eldstæði | 24.8.21 | JMG | Fylling í Eldstæði. Þétt/ milli þétt svart silt með gráum blæ og mikið af kolamolum og brenndum beinum. Brennt og kolasmítað efni sem liggur yfir hellum í eldstæði (035). | Deposit within long fire. Hard to medium black with grey hues, silt and charcoal fragments. Contains frequent charcoal and some burnt bones. Burnt material on top of stone slabs (035). | F#55, F#57, F#58, S#007, S#008, F#009, F#010 |
| 014 | Stoðarhola, skurður | 24.8.21 | JMG | Möguleg stoðarhola í norður enda skála. Steinar lagðir í hring með fyllingu (015) á milli steina. Passar beint á móti stoðarholu [016] í suður enda. Mögulega eru þetta steinar lagðir saman í kringum stoð án þess að | Cut of possible posthole in north end of longhouse. Circular stone pile filled with (015) in between the stones. Aligned with southern posthole [016]. Possibly stones abutting a post where the floor (010) | |

| Context | Tegund | Dagsetning | Nafn | Lýsing | English | Fundanúmer og sýnanúmer |
|---------|-----------------------|------------|------|--|--|-------------------------|
| | | | | hola hafi verið grafin, þar sem steinar liggja ofan á gólfi (010) eða að þetta sé hrun af steinum sem hefur fallið í hring. Erfitt að sjá hvort steinarnir eru tengdir við rennu/skilrúm sem er í norðurenda þar sem eldstæði og öskulag er (028) (029). Lengd 1.1 m og breidd um 1 m. | goes under the stones and there seemed to be no cut down under the floor layer. Either there was a post, and the stones were surrounding the post or stones have collapsed in a circular matter. not possible to see if stones are connected to gully/ parting in the north end where the fireplace and ashy deposit (028) and (029) are. Length 1.1 m and 1 m wide. | |
| 015 | Fylling í stoðarholu | 24.8.21 | JMG | Fylling í stoðarholu [014]. Þetta var eiginlega ekki fylling þar sem einungis voru steinar í hring og svo brúnn jarðvegur í kringum steina. Millibrúnt silt með lítið af kolamolom. | Number given to fill of posthole [014]. There was no fill in this posthole whereas only circular stone structure on top of floor. Medium brown silt with few charcoal flecks. | |
| 016 | Skurður af stoðarholu | 24.8.21 | JMG | Stoðarhola í suður enda skála. Er í línu við mögulega stoðarholu [014] í norður enda. Stoðarholan er ekki fullgráfin!! | Cut of southern posthole within longhouse. Aligned with possible posthole [014] in the north. Not excavated!!! | |
| 017 | Fylling í stoðarholu | 24.8.21 | JMG | Fylling í stoðarholu [016] í suður enda skála. Stoðarhola ekki fullgráfin!! | Fill of possible posthole [016]. Not excavated!!! | |

| Context | Tegund | Dagsetning | Nafn | Lýsing | English | Fundanúmer og sýnanúmer |
|---------|------------------------------|------------|------|---|--|-------------------------|
| 018 | Svart lag utan við inngang | 26.8.21 | GMC | Svart lag utan við inngang í skála. Laust og mjög blautur jarðvegur, mjúkt milli- til dökkbrúnt svart siltaður sandur með gulbrúnum skellum. Mikið af mól og lítið af kolum og brenndum beinum. Lagið var heldur þunnt og einungis um 2 cm að þykkt. Lengd um 1 m+ og breidd 20 cm. | Black layer outside entrance into longhouse. Loose and wet soil, very soft mid dark black, mixed with mid yellowish brown, silty sand. Frequent gravel as well as infrequent charcoal and burnt bone. The layer was quite thin in most places or around 2 cm but seems thicker where it's mixed with gravel. Length 1 m+, width 0.20 m | |
| 019 | Steinar í inngang | 27.8.21 | JB | Stórir flatir steinar í suðaustur enda skála þar sem inngangur er. Steinar eru um 8 talsins. Steinarnir eru mismunandi að stærð og gerð. Inngangurinn er um 2.5 m að lengd og 1 m að breidd. | Large flat stones in southeast longhouse wall. Stone slabs made up of roughly 8 flat stones. Stones are in different sizes and shapes. The entrance is approximately 2.5 m long and 1 m wide. | |
| 020 | Mól undir bekk í austur enda | 31.8.21 | MH | Mól undir lagi (012), mögulega partur af uppbyggingu bekks í norðaustur enda skála. Ofan á undir bekkjalagi (025). Líklega er þetta einhverskonar fylling í bekk meðan skálin var í notkun | Gravel under (012). Possibly part of the building up of a bench in the northeast end of longhouse. This gravel layer is on top of under bench reposit (025). Loose but very hard mid orangey brown gravel with | |

| Context | Tegund | Dagsetning | Nafn | Lýsing | English | Fundanúmer og sýnanúmer |
|---------|-----------------------------------|------------|------|--|--|-------------------------|
| | | | | þar sem lagið var yfir undirbökkjarlaginu (025). Hörð möl en laust í sér, mið-appelsínugulbrún möl með torfi og sandi í, en að mestu steinar og möl. Lengd var 3 m, breidd 80 cm og þykkt var 10 cm. | some turf patches and sand. Mostly stones and gravel. Length: 3 m, Width: 80 cm and thickness: 10 cm. | |
| 021 | Svart lag undir (018) við inngang | 2.9.21 | KSR | Svart öskulag utan við inngang (framan við og austan við stóran stein sem var uppi á rönd). Mögulega traðkað lag þegar gegnið var inn og út úr skála. Lagið er misþykkt og skellótt með náttúrulegri mól í gegn þar sem þúfur eru og frost hefur lyft því upp. Svæðið við innganginn er mjög blautt og er líklegar tengt við fyllingu (023) í mögulegri rennu (022) sunnan við þetta lag. Lagið var þétt svargrábrúnt silt með sand skellum. Mikið af kolaflögum og ösku. Lagið hefur ekki verið rannsakað að fullu. Þykkt lags var um 2-3 cm. | Black ashy layer outside entrance (in front of large stone on its edge). Possible trample from walking in and out of the longhouse. The layer is very patchy and mottled with natural gravel popping u due to frost damage. Area is very wet and is possibly connected to fill [023] in gully [022] just south of this layer. The deposit was compact but friable and wet, blackish greyish brown silt with some sand. frequent charcoal flecks and ash. The extent of the layer has not been fully excavated. Thickness was approximately 2-3 cm. | |

| Context | Tegund | Dagsetning | Nafn | Lýsing | English | Fundanúmer og sýnanúmer |
|---------|--|------------|------|--|---|-------------------------|
| 022 | Skurður af mögulegri rennu við inngang | 2.9.21 | KSR | Skurður af mögulegri rennu sunnan við inngang í skála [019] upp við vegg. Skurðurinn er óreglugaur í laginu með steinalínu efst. Svæðið er blautt og heldur vatni ansi vel, því er líklegt að þarna sé einhverskonar renna til að halda og koma vatni frá inngangi. Lengd 2 m+ og breidd mestu um 60 cm. Rennan hefur ekki verið grafin að fullu!! | Linear cut of a possible gully running to the south from the entrance [019] up against the wall. Cut is irregular with stones possibly lining at the top. Break of slope is steep at the west end and gradual at the east end, slope is vertical, and the base is rounded. The area is very wet (or holds water) therefore it is likely that this could be some kind of water management near the entrance. Length 2 m+, width 60 cm. the gully has not been fully excavated so depth has not been reached. | |
| 023 | Fylling í mögulegri rennu við inngang | 2.9.21 | KSR | Fylling í mögulegri rennu við inngang í skála [022]. Fyllingin er mjúk en blaut svargrá silt. Lengd 2 m+, breidd 60 cm. Fylling hefur ekki verið grafin að fullu!! | Fill of possible gully [022] Fill is soft and wet blackish grey silt. Length 2 m+, width 60 cm. The fill has not been excavated!! | |

| Context | Tegund | Dagsetning | Nafn | Lýsing | English | Fundanúmer og sýnanúmer |
|---------|----------------------------|------------|--------|--|--|-------------------------|
| 024 | Lag undir bekk vestur endi | 2.9.21 | KSR/AR | Lag undir bekk vestur enda í skála (þar sem mögulega viður hefur verið á bekkjum og lag þetta safnast saman undir bekk). Undir (038) og yfir (010). Lagið er þétt með lausri möl í. Skellótt svargrátt blandað silt og möl með kolaflögum og brenndum beinum. Pinnaholur [026] eru skornar í gegnum þetta lag. Lengd um 8 m og breidd 1 m og þykkt 5 cm. | Under bench deposit on the west side of longhouse (where possible wood has been on top of the bench allowing material to accumulate under the wood). under (038) and over (010). The deposit is mainly firm with bits of loose gravel and is mottled blackish greyish brown, mixed silt and gravel and has some charcoal and burnt bone. Stake holes [026] are cut into this layer. Length 8 m, width 1 m. | |
| 025 | Lag undir bekk austur endi | 2.9.21 | KSR | Lag undir bekk í austur enda í skála (þar sem mögulega viður hefur verið á bekkjum og lag þetta safnast saman undir bekk). Undir (012). Lagið er þétt með lausri möl í. Skellótt svargrátt blandað silt og möl með kolaflögum og brenndum beinum. Pinnaholur [027] eru skornar í gegnum þetta lag. Lengd um 8 m og breidd 1 m og þykkt var um 7 cm | Under bench deposit on the east side of longhouse (where possible wood has been on top of the bench allowing material to accumulate under the wood). The deposit is mainly firm with bits of loose gravel and is mottled blackish greyish brown, mixed silt and gravel and has some charcoal and burnt bone. Stake holes | F#97, F#98, F#99, F#100 |

| Context | Tegund | Dagsetning | Nafn | Lýsing | English | Fundanúmer og sýnanúmer |
|---------|-------------------------|------------|------|---|--|-------------------------|
| | | | | | [027] are cut into this layer. Length approximately 8 m, width 1 m and thickness about 7 cm. | |
| 026 | Pinnaholur í vesturbekk | 2.9.21 | KSR | Pinnaholur í vestur bekk skorar í (024). 3 pinnaholur voru sjáanlegar. Pinnaholurnar voru um 7 cm í þvermál og dýpt þeirra óþekkt þar sem þær hafa verið grafnar niður í náttúrurleg. Holurnar voru lóðréttar niður og fylltar með mól. | Rounded stake holes in the west side bench (024). 3 stake holes visible. The stake holes were around 7 cm in diameter and depth unknown. Sides were vertical and break of slope was sharp. Filled with gravel. | |
| 027 | Pinnaholur í austurbekk | 2.9.21 | KSR | Pinnaholur í austur bekk skorar í (025). 2 pinnaholur voru sjáanlegar. Pinnaholurnar voru um 7 cm í þvermál og dýpt þeirra óþekkt þar sem þær hafa verið grafnar niður í náttúrurleg. Holurnar voru lóðréttar niður og fylltar með mól. | Rounded stake holes in the east side bench (025). At least two stake holes visible. The stake holes were both around 7 cm in diameter and depth unknown. Sides were vertical and break of slope was sharp. Filled with gravel. | |

| Context | Tegund | Dagsetning | Nafn | Lýsing | English | Fundanúmer og sýnanúmer |
|---------|------------------------|------------|------|--|---|-------------------------|
| 028 | Öskulag | 8.9.21 | JMG | Þykkt öskulag staðsett í norður enda skála. Öskulag í líklegu eldstæði. Ljós grátt, svart blandað hvíttri ösku með silti og mikið af kolafögum og kolamolum. Lengd um 3 m. Lag þetta hefur ekki verið grafið enn þar sem stór steinn liggur yfir laginu. | Thick ash deposit located in the northern end of longhouse- possible ash deposit from possible fire. Medium friable, light grey speckled black and white ash and silt with frequent charcoal flecks and fragments. Length approximately 3 m. The full extent of this ashy layer has not been excavated. | |
| 029 | Eldstæði í norður enda | 8.9.21 | JMG | Steinar í eldstæði í norðurenda skála. Steinar eru mismunandi af stær. Líklegt loftgat er í gegnum vegginn í norður enda. Eldstæði hefur ekki verið grafið enn þar sem stór steinn liggur ofan á. | Stones making up the fire in the north end of the longhouse. Stones are of various sizes. Possible flue goes through the wall in the north end. | |
| 030 | Skurður fyrir loftgati | 8.9.21 | JMG | Skurður fyrir loftgat í gegnum vegg við norður enda skála. Ekki fullgrafið!! | Possible linear cut of flue through the wall for the fire in the north end of longhouse. Not yet excavated!!! | |

| Context | Tegund | Dagsetning | Nafn | Lýsing | English | Fundanúmer og sýnanúmer |
|---------|---------------------------|------------|------|--|--|-------------------------|
| 031 | Fylling í loftgati | 6.9.21 | JMG | Fylling í loftgati í gegnum norður vegg skála. Millipétt, grátt, brúnt og svart silt með kolaflögum og kolamolum. | Possible fill of flue [031] of fireplace located in the north end of the longhouse. Medium compact, grey, brown, and black silt with charcoal flecks and fragments. | |
| 032 | Steinahrúga í norður enda | 7.9.21 | KSR | Steinahrúga í norður enda í skála staðsett milli tveggja stórra steina. Torf og silt blanda er á milli steinanna og engar kolaflögur og steinar voru ekki eldsprungnir því líklegt að þeir hafi ekki verið hluti af eldstæðinu í norður enda. Líklega hafa þeir verið fylling í eða uppvið vegg. Undir þessum steinum var öskulag (028). | Collapse of medium sized stones at north end of longhouse located between two large stones at the north end. Turf and silt were in between the stones, no charcoal and stones were not fire cracked therefore possible infill into wall. Stones seem to be part of the wall that may have been up against the wall/ between two large stones. under the pile of stones is grey ashy layer (028). May also be connected to the fireplace. | |

| Context | Tegund | Dagsetning | Nafn | Lýsing | English | Fundanúmer og sýnanúmer |
|---------|--------------------------------------|------------|------|---|---|-------------------------|
| 033 | Mjúkt torflag undir undirbekkjarlagi | 7.9.21 | KSR | Möguleg innfylling eða bekkur undir, undirbekkjarlagi (024) og undir gólfi (010). Mjúkt skellótt brúnt, appelsínugult dökkbrúnt torf með kolaflögum. Lengd um 8 m og breidd um 1 m. Lag þetta þefur ekki verið grafið enn þar sem þetta liggur yfir mögulegu neðra gólfi. | Possible infill/bench under, under bench deposit (024) and under floor (010). Soft mottled brown orangey dark brown turf with charcoal flecks. Length approximately 8 m and 1 m wide. Hasn't been excavated yet, found overlying possible second floor. | |
| 034 | Lína af steinum við vestur bekk | 8.9.21 | JMG | Lína af steinum við vestur bekk í vesturhluta skála. Steinar eru upp á rönd og eru á mörkun bekkjar og gólfs. Mögulegar stoðarholur eru staðsettar við steinana. | Flattish stones lining the bench on the west side. Stones are on the edge of the bench and the floor. Possible postholes located near the stones. | |
| 035 | Steinahellur í eldstæði | 8.9.21 | KSR | Steinahellur í langeldi skálans. Flatir og eldsprungnar hellur lagðar við miðju. Sumar þeirra hafa lyftst upp vegna frosts. | Stones in fireplace. Flat and fire cracked and are in an irregular manner where frost has lifted some up. | |

| Context | Tegund | Dagsetning | Nafn | Lýsing | English | Fundanúmer og sýnanúmer |
|---------|--|------------|------|--|---|-------------------------|
| 036 | Renna eða skurður fyrir skilrúm | 8.9.21 | KSR | Renna eða skurður fyrir skilrúm í norðurenda skála. Mögulega tengist þessi renna mögulegri stoðarholu [014]. Skurðurinn er í línu og hefur engan sjáanlegan botn þar sem skurðirnn hefur verið grafinn niður í náttúrulegan jarðveg. Hægt var að fylgja skurðinum um 10 cm niður og síðan hvarf hann. Lengd um 1.1 m, breidd 30 cm og dýpt 15 cm. Fyllt með (037). Ekki grafið að fullu. | Gully or cut for partition into floor (010) in the north end of longhouse. Possibly connected to stone circle/posthole [014]. Linear with a gradual break of slope, concaved sides, and no visible base where the cut could be followed down approx. 10 cm then it seemed to be natural. Length 1.1 m, width 30 cm and depth 15 cm. Filled with (037). Not fully excavated. | |
| 037 | Fylling í rennu eða skurði fyrir skilrúm | 8.9.21 | KSR | Fylling í skurði fyrir rennu/skilrúmi við norðurenda skála. Fyllingin var appelsínugulbrún siltuð mól, svipuð og náttúrulegur jarðvegur. Í fyllingunni voru nokkrar kolaflögur. Lengd 1.1 m, breidd 30 cm og þykkt 15 cm. | Fill of gully/ cut for partition in north end of longhouse. Fill was orangey brown silty gravel similar to the natural. Fill had some charcoal flecks. Length 1.1 m, width 30 cm and thickness 15 cm. | |

| Context | Tegund | Dagsetning | Nafn | Lýsing | English | Fundanúmer og sýnanúmer |
|---------|----------------------|------------|------|---|--|-------------------------|
| 038 | Bekkur í vestur enda | 8.9.21 | KSR | Bekkur í vestur enda í skála. Þétt, millibrúnt torf með fjólubláum blæ með smáum steinum og engum kolaflögum, Mögulega er þetta samansafn af jarðvegi eftir að viðarbekkir voru teknir í burtu. Lengd 8 m, breidd 1 m og þykkt 10 cm. | Possible bench on the west side of the longhouse, made from firm, mid brown turf with a purple hue, containing small stones and no charcoal flecks. Possible build-up of material after wooden bench was taken away. Length 8m, width 1 m, and approximately 10 cm thick. | |
| 039 | Skurður Langelds | 15.9.21 | MH | Skurður langelds. Á eftir að rannsaka | Cut of long fire. Yet to be excavated. | F#111 F#112 |
| 040 | Steinar | 15.9.21 | KSR | Tveir eða þrjú Mjög stórir steinar sem eru upp við norður vegg að innan skála. Líklega eru þessir steinar eitthvað tengdir við eldstæði [029] og steinahrúngu [032] sem er þarna í norður enda. Vestari og stærri steininn hefur fallið inn yfir á fyllingu eldstæðis [028]. Steinarnir eru það stórir að ekki er hægt að færa þá nema með gröfu. | Two or three very large stones that are up against the northern wall on the inside of the longhouse. These large stones are possibly connected to the fireplace [029] and pile of stones [032] in the northern end. The larger stone to the west has fallen into the building and partially over the fill of the fireplace [028]. The stones are that big that they must be moved with a digger. | |

| Context | Tegund | Dagsetning | Nafn | Lýsing | English | Fundanúmer og sýnanúmer |
|---------|-------------|------------|------|--|--|-------------------------|
| 041 | Blandað lag | 7.9.21 | KSR | Inn á milli steina í steinahrúgu var blandað torf og silt. Lagið var appelsínugulbrúnn siltaður jarðvegur með smá mól í. Engar kolaflögur voru að finna og er líklegt að þarna hafi hrun úr veggjum blandast jarðvegi og fallið að milli þessara steina. | Deposit in between pile of stones [032] in the northern end of the longhouse. The deposit was brownish orange silt and mixed turf. Possibly same as wall and roof collapse that has fallen between the stones when the building collapsed. | |

9.2 Jarðlagaskrá (Contextaskrá) smáhýsi 2021

| Context | Tegund | Dagsetning | Nafn | Lýsing | English | Fundanúmer og sýnanúmer |
|---------|--------------|------------|------|--|---|-------------------------|
| 200 | Yfirborðslag | 3.8.21 | JMG | Yfirborðslag. Þétt dökkgrátt brúnt silt með mikið af rótum og steinum. Yfir svæðinu var mikið af bláberja og krækiberjalyngi. Lengd yfir svæðið 20m+, breidd 15 m+, þykkt: í Norður enda um 15 cm þykkt, í suður enda um 20 cm þykkt, í austur enda um 10 cm þykkt og í vestur enda var það um 9 cm þykkt. | Topsoil. Very rooty. A medium firm, brownish dark grey silt with frequent roots covering site and stones. Site was heavily vegetated with blueberry and crowberry bushes. Length of site was 20 m+, width was 15 m+, depth in north end was 15 cm, in south end it was 20 cm, in the east end it was 10 cm and in the west end it was 9 cm thick. | S#200 |
| 201 | Náttúrulegt | 3.8.21 | JMG | Náttúruleg mól. Þétt mól en laus í sér. Ljós gul, rauðbrún mól með smáum steinum. Náttúrulegi jarðvegurinn viðist hafa komið upp í gegnum jarðlög á sumum stöðum þar sem þúfur eru staðsettar vegna frosts. Hefur þetta átt sér stað í suður enda svæðis þar sem mest eru um þúfur. | Natural gravel. Hard, light yellowish brownish red gravel with small stone inclusions. The natural seems to be pushed up in places due to frost damage. The gravel has pushed the gravel up through the floor layer as well as other contexts. This has mostly happened in the south end of site where water seems to pool. At a depth of 20 cm+ | |

| Context | Tegund | Dagsetning | Nafn | Lýsing | English | Fundanúmer og sýnanúmer |
|---------|--------------------|------------|------|---|--|--|
| 202 | Torfveggur | 3.8.21 | JMG | Veggur smáhýsis. Þétt skellótt gulbrúnt torf með lítið af malar skellum. Líklegast strengjatorf en veggur ansi illa farinn. | Walls of pithouse. Firm mottled yellowish brown turf. Rare gravel in between turf. | |
| 203 | Hrun | 3.8.21 | JMG | Hrun úr veggjum smáhýsis. Þétt en laust í sér sumstaðar. Blandað gulbrúnt og millibrúnt torf og möl. | Collapse from walls. Firm, loose in places mixed yellowish brown and medium brown turf and gravel. | F#201, F#202, S#201, S#202 |
| 204 | Steinar í veggjum | 24.8.21 | GG | Steinar í vegg smáhýsis. Stórir steinar en sumstaðar eru engir steinar. | Stones in wall of pithouse. Large stones making up part of pithouse construction. Stones are missing in some places. | |
| 205 | Gólf | 24.8.21 | JMG | Gólf í smáhýsi. Mjúkt svart silt með brenndum beinum, kolum og smáum steinum. | Floor of pithouse. Soft and plastic black silt with burnt bone, charcoal and small stones. | F#203, F#204, F#205, F#206, #F#207, F#208, F#209, F#210, F#211, F#212, F#213, F#214, F#215, F#216, S#203, S#204, S#205 |
| 206 | Eldstæði | 24.8.21 | JMG | Eldstæði. Hefur ekki verið rannsakað enn | Fireplace. Has not been excavated yet. | |
| 207 | Fylling í eldstæði | 24.8.21 | JMG | Fylling í eldstæði. Hefur ekki verið rannsakað enn | Fill of fireplace. Not been excavated yet. | |

| Context | Tegund | Dagsetning | Nafn | Lýsing | English | Fundanúmer og sýnanúmer |
|---------|--------------------|------------|------|--|--|-------------------------|
| 208 | Steinar í eldstæði | 24.8.21 | JMG | Steinar í eldstæði. Hefur ekki verið rannsakað enn | Stones of fireplace. Not been excavated yet. | |
| 209 | Stoðarhola | 3.9.21 | GG | Steinahrúga sem er líklegast stoðarhola í norðvesturhorni smáhýsis upp við vegg. Situr ofan á eða skorin í gólf (205) | A cluster of several small sized stones in pithouse northwest corner close to wall. Sits on top or cut into floor layer (205) | |
| 210 | Stoðarhola | 3.9.21 | GG | Steinahrúga sem er líklega stoðarhola í norðaustur horni smáhýsis upp við vegg. Virðist sitja ofan á gólf lagi en undir steinum er þunnt lag sem virðist vera torfhrun en ekki er hægt að greina á milli. Líklegast stoðarhola en getur verið tengt ofni í smáhýsi eða að þetta sé hrun úr vegg. | Several small to medium sized stones in a pile in the northeast corner of pithouse. Close to wall. Appears to be sitting on top of the floor layer. Below stone pile is a thin deposit of possible turf collapse. Indistinguishable from wall collapse, above floor. May be a posthole or connected to possible fireplace or collapse from wall. | |

| Context | Tegund | Dagsetning | Nafn | Lýsing | English | Fundanúmer og sýnanúmer |
|---------|-------------|------------|------|--|--|-------------------------|
| 211 | Blandað lag | 3.9.21 | GG | Þunnt lag af blönduðu torfi með kolaflögum og brenndum beinum. Staðsett undir hruni úr vegg við austur vegg smáhýsis. Steinalína (212) er við norður enda og steinar eru einnig til suðurs. Virðist þunnt, eða um 3 cm þykkt, og liggur yfir mól. Þétt gulbrúnt silt með torfi, kolaflögum og smá brenndum beinum. | Thin layer of mixed turf with inclusions of charcoal and occasional burnt bone, situated underneath wall collapse on east wall of pithouse. Bordered by stone pile (212) on its north end and other stones on south side. Appears to be thin and on top of gravel. Possible bench. Firm yellowish-brown silt with some turf inclusions, charcoal flecks and occasional burnt bone. Approx. 3 cm thick. | |
| 212 | Stoðarhola | 7.9.21 | GG | Steinahrúga eða stoðarhola norðan við blandað lag (211). | Pile of stones or possible posthole at the north end of mixed layer (211). | |

9.3 Fundarskrá skáli 2021

| Fundanúmer | Context | Tegund | Hlutverk | Dagsetning | Nafn | Lýsing |
|------------|---------|-----------|-------------|------------|------|---|
| 1 | 010 | Steinn | Brýni | 21.7.2021 | MH | Nálarbrýni eða flís úr brýni fundið í gólfi við langeld |
| 2 | 010 | Steinn | Vikursteinn | 21.7.2021 | MH | Glerhallur og vikursteinn fundið rétt við eldstæði (fyrsta skurði) |
| 3 | 001 | Steinn | Jaspis | 9.8.2021 | KF | Smár bútur af jaspis |
| 4 | VOID | VOID | VOID | VOID | VOID | VOID |
| 5 | VOID | VOID | VOID | VOID | VOID | VOID |
| 6 | 001 | Steinn | Kvars | 7.8.2021 | JB | Kvars steinn |
| 7 | 009 | Gler | Perla | 18.8.2021 | JB | Brotin glerperla. Hálf perla rauð með skreytingum. |
| 8 | 001 | Steinn | Jaspis | 18.8.2021 | JB | Lítill jaspisbútur |
| 9 | 001 | Steinn | Jaspis | 18.8.2021 | JB | Stór jaspisbútur |
| 10 | 001 | Steinn | Kvars | 18.8.2021 | JB | Kvars steinn |
| 11 | 010 | Steinn | Jaspis | 19.8.2021 | AR | Mögulega unninn jaspisbútur. |
| 12 | 010 | Járn/bein | Hnífur | 19.8.2021 | AR | Brotið hnífsblað með beinaskafti. Skaftið hefur verið unnið. |
| 13 | 001 | Steinn | Jaspis | 19.8.2021 | JB | Stór jaspisbútur |
| 14 | 011 | Steinn | Hrafninn | 19.8.2021 | JMG | Hrafninnubrot sem búið er að brjóta úr fundið inni í skála. |
| 15 | 010 | Járn | Öngull | 24.8.2021 | AR | Öngull fundinn í gólfi |
| 16 | 010 | Gler | Gler | 19.8.2021 | AR | Mögulegt mjög smátt gler eða smár glær steinn. Brotið er hvítt og gegnsætt. |
| 17 | 004 | Steinn | Óþekkt | 19.8.2021 | GG | Einkennilegur steinn neðarlega í torfhruni við vestur vegg innan skála. |
| 18 | 010 | Gler | Perla | 19.8.2021 | AR | Tvær gler perlur frá sama stað. Ein er silfruð og hin er gyllt. |
| 19 | 011 | Steinn | Jaspis | 19.8.2021 | KF | Brotinn jaspisbútur |
| 20 | 010 | Steinn | Met | 19.8.2021 | AR | Mögulegt met. Vel slípaður hringlaga steinn sem hefur þyngd í sér. |

| Fundanúmer | Context | Tegund | Hlutverk | Dagsetning | Nafn | Lýsing |
|------------|---------|--------|----------|------------|------|--|
| 21 | 004 | Steinn | Met | 19.8.2021 | JB | Mögulegt met. Vel slípaður hringlaga steinn sem hefur þyngd í sér. |
| 22 | 010 | Steinn | Óþekkt | 24.8.2021 | JB | Tveir einkennilegir steinar |
| 23 | 010 | Steinn | Jaspis | 24.8.2021 | AR | Brotinn jaspisbútur |
| 24 | VOID | VOID | VOID | VOID | VOID | VOID |
| 25 | 012 | Steinn | Brýni | 24.8.2021 | JB | Brýni. |
| 26 | 012 | Steinn | Kvars | 24.8.2021 | JB | Kvars steinn, nokkuð glær og virðist sjást í gegn? |
| 27 | 012 | Járn | Nagli | 24.8.2021 | JB | Járn nagli |
| 28 | 011 | Steinn | Óþekkt | 24.8.2021 | JB | Aðkominn steinn, óþekkt hlutverk. |
| 29 | 011 | Steinn | Met | 24.8.2021 | JB | Mögulegt met. Vel slípaður hringlaga steinn sem hefur þyngd í sér. |
| 30 | 010 | Steinn | Jaspis | 24.8.2021 | JB | 6 x brot af rauðum og bláum jaspis stein. |
| 31 | 011 | Steinn | Met | 24.8.2021 | JB | Mögulegt met. Vel slípaður hringlaga steinn sem hefur þyngd í sér. |
| 32 | 011 | Steinn | Kvars | 24.8.2021 | JB | Kvars steinn. |
| 33 | 010 | Steinn | Óþekkt | 24.8.2021 | JMG | Lítill mögulega unninn steinn, fundinn í gólfi. |
| 34 | 010 | Steinn | Óþekkt | 24.8.2021 | JMG | Samansafn af steinum sem eru líklega eldsprungnir eða tengjast langeldi. |
| 35 | 010 | Steinn | Kvars | 24.8.2021 | JMG | Miðstórt unnið kvarsbútur |
| 36 | 010 | Járn | Nagli | 25.8.2021 | AR | Járn nagli |
| 37 | 010 | Steinn | Jaspis | 25.8.2021 | KF | Jaspisbútur, sumir afskornir |
| 38 | 011 | Steinn | Óþekkt | 26.8.2021 | JB | Tveir einkennilegir steinar fundnir í hrúni við suður vegg |
| 39 | 010 | Steinn | Jaspis | 26.8.2021 | JMG | Stór jaspisbútur, skorið hefur verið úr þessum bút. Fundinn í gólfi. |
| 40 | 010 | Járn | Nagli | 30.8.2021 | KSR | Heill nagli, en brotinn, fundinn í gólfi við eldstæði austan megin fyrir miðju |
| 41 | 010 | Járn | Nagli | 30.8.2021 | KSR | Líklega naglabúkur en gæti verið öngull. |

| Fundanúmer | Context | Tegund | Hlutverk | Dagsetning | Nafn | Lýsing |
|------------|---------|----------|--------------|------------|------|---|
| 42 | 010 | Steinn | Brýni | 30.8.2021 | MH | Brýni fundið í norður enda skála í gólfi við flata steininn sem er þar. |
| 43 | 020 | Steinn | Kristall | 31.8.2021 | MH | Kristall, hægt að sjá í gegnum. Fundinn á móti/ ekki langt frá stóra steini í norður enda skála. |
| 44 | 010 | Steinn | Brýni | 31.8.2021 | MH | Brýni fundið í gólfi. |
| 45 | 010 | Blý | Snældusnúður | 31.8.2021 | MH | Blý snældusnúður, gæti verið met, Fundið í gólfi. |
| 46 | 010 | Tálgukol | Armbaugur | 31.8.2021 | JMG | Brotinn armbaugur úr tálgukoli/ gagati. Fundið í gólfi þar sem gæti verið stoðarhola við vestur bekk. |
| 47 | 010 | Steinn | Met | 31.8.2021 | JMG | Mögulegt met. |
| 48 | 010 | Steinn | Met | 31.8.2021 | JMG | Mögulegt met. |
| 49 | 010 | Járn | Nagli | 31.8.2021 | JMG | Járn nagli eða hnífsblað. Fundið í gólfi. |
| 50 | 010 | Járn | Öngull | 31.8.2021 | AR | Mögulegur öngull, brotinn. |
| 51 | 010 | Steinn | Skartgripur? | 2.9.2021 | KSR | Mögulegur steinn sem borin var sem hálsmen eða sem einhverskonar skraut. Steinninn er slípaður, hvítur og dropalaga. Steinninn er brotinn efst þar sem hann hefði verið hengdur á band. Fundið í gólfi. |
| 52 | 010 | Steinn | Kvars | 2.9.2021 | AR | Tveir kvars steinar fundnir í gólfi. |
| 53 | 010 | Járn | Nagli | 2.9.2021 | KSR | Flatur naglahaus? Fundinn í gólfi sunnan langelds. |
| 54 | 010 | Steinn | Jaspis | 2.9.2021 | KSR | Rauðappelsínugulur jaspis fundinn í gólfi á mörkun gólfs og eldstæðis. |
| 55 | 010 | Steinn | Taflmaður | 2.9.2021 | KSR | Mögulegur lítill taflmaður úr léttum stein eða beini. Flatur undir og þríhyrndur að ofan. |
| 56 | 013 | Steinn | Óþekkt | 2.9.2021 | KSR | Samansafn af einkennilegum steinum fundnir í eldstæði. Ekki vitað hvort þeir hafi haft einhvert hlutverk við eldstæði. |
| 57 | 013 | Steinn | Taflmaður | 2.9.2021 | KSR | Líklegur taflmaður út steini. Situr vel á flötu yfirborði og viðist búið að höggva neðan af svo hann standi á sléttu. |

| Fundanúmer | Context | Tegund | Hlutverk | Dagsetning | Nafn | Lýsing |
|------------|---------|--------|--------------|------------|------|--|
| 58 | 013 | Steinn | Jaspis | 2.9.2021 | KSR | Tveir litlir rauðir jaspismolar fundnir í eldstæði. |
| 59 | 010 | Járn | Óþekkt | 2.9.2021 | KSR | Tveir bútar af járni með óþekkt hlutverk. Fundnir í gólfi norðvestan við eldstæði. |
| 60 | 010 | Steinn | Kvars | 2.9.2021 | JMG | Brot af mögulega unnum steini úr kvars. Fundið í gólfi. |
| 61 | 010 | Steinn | Kvars | 2.9.2021 | JMG | Unninn og sléttur kvars steinn. Fundinn í gólfi |
| 62 | 010 | Steinn | Óþekkt | 2.9.2021 | JMG | Mögulega unninn steinn fundinn í gólfi. |
| 63 | 010 | Járn | Nagli | 2.9.2021 | JMG | Nagli eða öngull fundin í gólfi. |
| 64 | 010 | Járn | Hnífur | 2.9.2021 | JMG | Hnífsblað fundið í gólfi. |
| 65 | 010 | Vikur | Vikursteinn | 2.9.2021 | JMG | Vikursteinn fundinn í gólfi. |
| 66 | 010 | Steinn | Kvars | 2.9.2021 | JMG | Kvars steinn sundinn í gólfi. |
| 67 | 010 | Járn | Þynna | 2.9.2021 | JMG | Járn þynna fundin í gólfi. |
| 68 | 010 | Steinn | Jaspis | 2.9.2021 | JMG | Jaspisbrot fundið í gólfi. |
| 69 | 010 | Steinn | Óþekkt | 2.9.2021 | JMG | Samansafn af einkennilegum hvítum steinum fundnir í gólfi. |
| 70 | 010 | Járn | Nagli | 6.9.2021 | AR | Mögulegur járnnagi fundinn í gólfi. |
| 71 | 012 | Steinn | Jaspis | 6.9.2021 | AR | Rauður jaspis steinn fundinn í bekk austan megin. |
| 72 | 012 | Steinn | Eldtinna | 6.9.2021 | AR | Tvö hvít eldtinnubrot. Fundir í bekk austan megin. |
| 73 | 012 | Steinn | Óþekkt | 6.9.2021 | AR | Brotinn sandsteinn fundinn í mögulegum bekk austan megin. |
| 74 | 012 | Steinn | Kvars | 7.9.2021 | AR | Unninn kvars bútur. Búið að bora gat í það. Fundið í gólfi austan við miðjan langeld. |
| 75 | 033 | Steinn | Snældusnúður | 8.9.2021 | JMG | Snældusnúður úr steini. Fundinn í lagi/ bekk undir gólfi (010) í vestur enda skála. |
| 76 | 033 | Steinn | Óþekkt | 8.9.2021 | JMG | Hvítur holulaga steinn, líklega unninn. Fundinn í lagi/ bekk undir gólfi (010) vestan megin í skála. |
| 77 | 033 | Steinn | Jaspis | 8.9.2021 | JMG | Rauður jaspis steinn fundinn í lagi/ bekk undir gólfi (010) vestan megin. |

| Fundanúmer | Context | Tegund | Hlutverk | Dagsetning | Nafn | Lýsing |
|------------|---------|--------|-----------|------------|------|---|
| 78 | 033 | Steinn | Eldtinna | 8.9.2021 | JMG | Mögulega slípað kvars/ eldtinnubrot fundið í lagi/bekk undir gólfi (010). Hvítt og appelsínugult. |
| 79 | 033 | Steinn | Kvars | 8.9.2021 | JMG | Mögulega slípað kvars fundið í lagi/bekk undir gólfi (010). |
| 80 | 010 | Járn | Nagli | 8.9.2021 | JMG | Járn bútur/ nagli fundinn í gólfi. |
| 81 | 010 | Steinn | Kvars | 8.9.2021 | JMG | Stór slípaður kvars steinn fundið í gólfi. |
| 82 | 010 | Steinn | Kvars | 8.9.2021 | JMG | Tveir smáir kvars bútar, líklega slípaðir. Fundir í gólfi. |
| 83 | 010 | Steinn | Brýni | 8.9.2021 | MH | Brýni fundið í gólfi í prufuholu |
| 84 | 010 | Steinn | Brýni | 8.9.2021 | MH | Brýni fundið í gólfi í prufuholu |
| 85 | 010 | Steinn | Kvars | 8.9.2021 | KSR | Hvítur kvars steinn sundinn í gólfi |
| 86 | 010 | Steinn | Taflmaður | 8.9.2021 | KSR | Mögulegur taflmaður fundinn í gólfi. |
| 87 | 010 | Steinn | Óþekkt | 8.9.2021 | KSR | Blár einkennilegur steinn fundinn í gólfi. |
| 88 | 010 | Járn | Óþekkt | 9.9.2021 | AR | Óþekkt járn fundið nálægt langeldi |
| 89 | 010 | Járn | Óþekkt | 9.9.2021 | AR | Óþekkt járn fundið í gólfi sunnan við langeld. |
| 90 | 010 | Járn | Nagli | 9.9.2021 | AR | Nagli fannst skammt austan við langeld |
| 91 | 010 | Steinn | Jaspis | 9.9.2021 | AR | 6 jaspis molar, fundnir í gólfi við langeld. |
| 92 | 010 | Gler | Perla | 9.9.2021 | HJH | Blá tvöföld perla. Fannst við suðaustan við langeld. |
| 93 | 010 | Gler | Perla | 9.9.2021 | HJH | Appelsínugul áttýrnd perla úr steini. Fannst suðaustan við langeld rétt hjá F#92 |
| 94 | 010 | Steinn | Jaspis | 9.9.2021 | HJH | Jaspisbrot fundið í gólfi austan megin við langeld. |
| 95 | 010 | Steinn | Jaspis | 9.9.2021 | AR | Jaspis fundið í gólflagi við vestur bekk. |
| 96 | 010 | Steinn | Jaspis | 9.9.2021 | AR | Jaspis fundið í gólflagi sunnan við inngang. |
| 97 | 025 | Járn | Óþekkt | 9.9.2021 | AR | Óþekkt járn í bekk við austur vegg. |
| 98 | 025 | Steinn | Brýni | 9.9.2021 | AR | Mögulegt brýni í bekk við austur vegg |
| 99 | 025 | Járn | Nagli | 9.9.2021 | AR | Boginn nagli fundinn í bekk við austur vegg |
| 100 | 025 | Steinn | Óþekkt | 9.9.2021 | AR | Tveir einkennilegir steinar |
| 101 | 010 | Steinn | Jaspis | 9.9.2021 | HJH | Jaspisbrot |

| Fundanúmer | Context | Tegund | Hlutverk | Dagsetning | Nafn | Lýsing |
|------------|---------|--------|--------------|------------|------|---|
| 102 | 010 | Vikur | Vikursteinn | 13.9.2021 | JMG | Unninn vikursteinn fundinn í suðurenda skála í gólfi |
| 103 | 010 | Steinn | Óþekkt | 13.9.2021 | JMG | Einkennilegur langur steinn |
| 104 | 010 | Steinn | Taflmaður | 13.9.2021 | JMG | Mögulegur taflmaður fundinn í gólfi í suður enda skála. |
| 105 | 010 | Járn | Óþekkt | 15.9.2021 | HJH | Óþekkt járnstykki fundið í gólfi norðan við inngang |
| 106 | 019 | Gler | Perla | 15.9.2021 | HJH | Blá perla. Fannst uppvið hellustein í inngangi. |
| 107 | 010 | Steinn | Kvars | 15.9.2021 | AR | Þrír kvars steinar virðast vera unnir. Fundnir í austanverðurm skálanum í gólfi. |
| 108 | 010 | Vikur | Vikursteinn | 15.9.2021 | AR | Tveir slípaðir vikurmolar fundnir í gólfi í austanverðum skála. |
| 109 | 010 | Steinn | Jaspis | 15.9.2021 | AR | Jaspis moli. Fundinn í gólfi í austanverðum skála. |
| 110 | 010 | Steinn | Brýni | 15.9.2021 | AR | Brot úr brýni, í því sjást för eftir að það var notað. Fannst í austanverðum skála. |
| 111 | 039 | Steinn | Snældusnúður | 15.9.2021 | MH | Snældusnúður úr steini. Fannst í eldstæði (mögulega hluti langelds). |
| 112 | 039 | Steinn | Eldtinna | 15.9.2021 | MH | Eldtinnubrot í mögulegu eldstæði |
| 113 | 010 | Steinn | Eldtinna | 15.9.2021 | MH | Eldtinnubrot fundið í gólfi |
| 114 | 010 | Steinn | Eldtinna | 15.9.2021 | MH | Eldtinnubrot fundið í gólfi |

9.4 Fundaskrá smáhýsis 2021

| Fundanúmer | Context | Tegund | Hutverk | Dagsetning | Nafn | Lýsing |
|------------|---------|--------|--------------|------------|------|---|
| 201 | 203 | Steinn | Eldtinna | 20.8.21 | JB | Unninn eldtinnusteinn fundinn í hruni |
| 202 | 203 | Steinn | Jaspis | 20.8.21 | JB | Jaspisbrot fundið í suðvestur horni smáhýsis |
| 203 | 205 | Steinn | Jaspis | 24.8.21 | GG | Jaspisbrot fundið í efsta lagi gólfs í austur hluta smáhýsis |
| 204 | 205 | Steinn | Jaspis | 30.8.21 | GG | Jaspisbrot fundið í efstalagi gólfs í norðaustur hluta smáhýsis, rétt við vegg. |
| 205 | 205 | Steinn | Kléberg? | 30.8.21 | GG | Mögulegt brot af klébergi. Fannst efst í gólflagi í austur enda |
| 206 | 205 | Steinn | Snældusnúður | 10.9.21 | GG | Hálfur snældusnúður fundinn í austur horni |
| 207 | 205 | Steinn | Jaspis | 10.9.21 | GG | Jaspisbrot fundið í austur enda smáhýsis. |
| 208 | 205 | Steinn | Brýni | 13.8.21 | JMG | Mögulegt brot úr brýni fundið í gólfi |
| 209 | 205 | Steinn | Jaspis | 13.8.21 | JMG | Jaspisbrot fundið í gólfi |
| 210 | 205 | Steinn | Kvars | 13.8.21 | JGM | Kvarsbrot fundið í gólfi |
| 211 | 205 | Steinn | Kvars | 13.8.21 | JMG | Kvarsbrot fundið í gólfi |
| 212 | 205 | Óþekkt | Óþekkt | | | |
| 213 | 205 | Steinn | Jaspis | 15.9.21 | GG | Einkennilegur steinn, líklega jaspis fundinn í norðurhluta smáhýsis |
| 214 | 205 | Steinn | Taflmaður? | 15.9.21 | GG | Seinn sem virðist vera unnin. Flatúr með holu, mögulega taflmaður? |
| 215 | 205 | Steinn | Jaspis | 15.9.21 | GG | Smáflís úr jaspis fundið í gólfi. |
| 216 | 205 | Steinn | Jaspis | 15.9.21 | GG | Smáflís úr jaspis fundið í gólfi. |

9.5 Sýnaskrá skáli 2021

| Sýni númer. | Context | Tegund | Dagsetning | Nafn | Lýsing |
|-------------|---------|------------------|------------|-------|--|
| 1 | 010 | Brennt bein | 24.8.21 | JB | 1 x poki með brenndu beini |
| 2 | 010 | Bein | 24.8.21 | AR | 1 x poki með litlu brenndu beini |
| 3 | 010 | Brennt bein | 24.8.21 | KF | 1 x poki með 2 bútum af brenndu beini |
| 4 | 010 | Brennt bein | 24.8.21 | JMG | 1 x poki lítið brennt bein |
| 5 | 005 | Brennt bein | 25.8.21 | JB | 1 x brennt bein úr lagi suður enda skála |
| 6 | 010 | Skel hismi | 31.9.21 | AR | 1 x poki skelhismi fundið í gólfi |
| 7 | 013 | Sýni úr eldstæði | 31.9.21 | Brant | Sýni tekið úr langeldi til greiningar af Bradford Háskóla. Kolaríkt lag. |
| 8 | 013 | Sýni úr eldstæði | 31.9.21 | Brant | Sýni tekið úr langeldi til greiningar af Bradford Háskóla. Kolaríkt lag. |
| 9 | 013 | Sýni úr eldstæði | 31.9.21 | Brant | Sýni tekið úr langeldi til greiningar af Bradford Háskóla. Kolaríkt lag. |
| 10 | 013 | Brennt bein | 2.9.21 | KSR | 1 x poki brennt heillegt bein fundið í eldstæði |
| 11 | 010 | Brennt bein | 2.9.21 | JMG | 1 x poki dýrabein úr gólfi |
| 12 | 009 | Kolaríkt lag | 7.9.21 | HJH | 1 x lítil fata úr suður enda skála |
| 13 | 010 | Sýni úr gólfi | 7.9.21 | AR | 1 x stór fata jarðvegssýni úr gólfi Svæði B |
| 14 | 013 | Sýni úr eldstæði | 7.9.21 | AR | 1 x stór fata jarðvegssýni frá Svæði D ofan af langeld. |
| 15 | 010 | Sýni úr gólfi | 7.9.21 | JMG | 2 x stórar fötur jarðvegssýni frá Svæði E, vestan við langeld. |
| 16 | 013 | Sýni úr eldstæði | 7.9.21 | JMG | 1 x stór fata jarðvegssýni frá Svæði D ofan af langeld. |
| 17 | 010 | Sýni úr gólfi | 7.9.21 | HJH | 1 x stór fata frá svæði C austan við langeld. |
| 18 | 010 | Sýni úr gólfi | 7.9.21 | JMG | 1 x stór fata frá svæði A norðan við langeld. |

| Sýni númer. | Context | Tegund | Dagsetning | Nafn | Lýsing |
|-------------|---------|--------------|------------|------|---|
| 19 | 010 | Dýratennur | 10.9.21 | KSR | 1 x lítill poki. Svínatennur fundnar í gólfi við suður enda langelds. 5 tennur alls, óbrennt. |
| 20 | 021 | Jarðvegssýni | 15.9.21 | HJH | 1 x lítill fata jarðvegssýni úr inngangi yfir og milli steina. Svæði H |
| 21 | 021 | Brennt bein | 15.9.21 | HJH | 1 x lítill poki brennt bein. |
| 22 | 010 | Bein | 24.8.21 | AR | Mögulegt fiskibein. |

9.6 Sýnaskrá Smáhýsi 2021

| Sýni númer | Context | Gerð | Dagsetning | Nafn | Lýsing |
|------------|---------|----------|------------|------|---|
| 200 | 200 | Dýrabein | 19.8.21 | JMG | Kindatennur fundnar í yfirborðslagi yfir smáhýsi. |
| 201 | 203 | Dýrabein | 24.8.21 | GG | Dýrabein fundið neðst í hrúni, rétt fyrir gólflagi. |
| 202 | 203 | Vikur | 7.9.21 | GG | Vikursýni í norðaustur enda smáhýsis. Óunnið |
| 203 | 205 | Steinar | 15.9.21 | GG | Samansafn af athyglisverðum steinum sett í pka |
| 204 | 205 | Viðarkol | 15.9.21 | GG | Samansafn af viðakolum úr gólflagi. |
| 205 | 205 | Dýrabein | 15.9.21 | GG | Samansafn af dýrabeinum úr gólflagi. |

9.7 Teikningaskrá 2021

| Teikning nr. | Skali | Gerð | Dagsetning | Nafn | Lýsing |
|--------------|-------|------|------------|---------|--|
| 1 | 1:20 | Plan | 10.8.21 | KF | Pre ex plan af skála Grid 1 |
| 2 | 1:20 | Plan | 10.8.21 | KF | Pre ex plan af skála Grid 2 |
| 3 | 1:20 | Plan | 10.8.21 | KF | Pre ex plan af skála Grid 3 |
| 4 | 1:20 | Plan | 10.8.21 | KF | Pre ex plan af skála Grid 4 |
| 5 | 1:20 | Plan | 10.8.21 | KF | Pre ex plan af skála Grid 5 |
| 6 | 1:20 | Plan | 10.8.21 | KF | Pre ex plan af skála Grid 6 |
| 7 | 1:20 | Plan | 10.8.21 | KF | Pre ex plan af skála Grid 7 |
| 8 | 1:20 | Plan | 10.8.21 | KF | Pre ex plan af skála Grid 8 |
| 9 | 1:20 | Plan | 24.8.21 | KF | Mid ex plan 1 af Grid 1 |
| 10 | 1:20 | Plan | 24.8.21 | KF | Mid ex plan 1 af Grid 2 |
| 11 | 1:20 | Plan | 24.8.21 | KF | Mid ex plan 1 af Grid 3 |
| 12 | 1:20 | Plan | 24.8.21 | JMG | Mid ex plan 1 af Grid 4 |
| 13 | 1:20 | Plan | 24.8.21 | JMG | Mid ex plan 1 af Grid 5 |
| 14 | 1:20 | Plan | 24.8.21 | JMG | Mid ex plan 1 af Grid 6 |
| 15 | 1:20 | Plan | 24.8.21 | JMG | Mid ex plan 1 af Grid 7 |
| 16 | 1:20 | Plan | 24.8.21 | KF | Mid ex plan 1 af Grid 8 |
| 17 | 1:20 | Plan | 25.8.21 | JMG/KSR | Mid ex plan 2 af Grid 1 |
| 18 | 1:20 | Plan | 25.8.21 | JMG/KSR | Mid ex plan 2 af Grid 2 |
| 19 | 1:20 | Plan | 25.8.21 | JMG/KSR | Mid ex plan 2 af Grid 3 |
| 20 | 1:20 | Plan | 25.8.21 | JMG/KSR | Mid ex plan 2 af Grid 4 |
| 21 | 1:20 | Plan | 25.8.21 | JMG/KSR | Mid ex plan 2 af Grid 5 |
| 22 | 1:20 | Plan | 25.8.21 | JMG/KSR | Mid ex plan 2 af Grid 6 |
| 23 | 1:20 | Plan | 25.8.21 | JMG/KSR | Mid ex plan 2 af Grid 7 |
| 24 | 1:20 | Plan | 25.8.21 | JMG/KSR | Mid ex plan 2 af Grid 8 |
| 25 | 1:20 | Plan | 7.9.21 | JMG | Mid ex plan af steinum í norður enda skála |
| 26 | 1:20 | Plan | 7.9.21 | JMG | Mögulegt eldstæði í norður enda skála |
| 27 | 1:10 | Snið | 9.9.21 | GG | Snið milli veggja í skála og smáhýsi. Norður snið. |

| | | | | | |
|----|------|------|---------|--------|---|
| 28 | 1:10 | Snið | 10.9.21 | GG | snið milli veggja í skála og smáhýsi. Suður snið. |
| 29 | 1:10 | Snið | 20.9.21 | HJH/AR | Norður snið á austur vegg skála norðan við inngang. |

9.8 Ljósmyndaskrá 2021

| Númer | Myndavéla nr. | Átt | Nafn | Dagsetning | Staðsetning | Lýsing |
|-------|---------------|-----|------|------------|---------------|---|
| 1 | 102-3640 | N | KSR | 3.7.21 | Skáli, Grónes | Pre-ex af skála á Grónesi |
| 2 | 102-3641 | A | KSR | 3.7.21 | Skáli, Grónes | Pre-ex af skála á Grónesi |
| 3 | 102-3642 | A | KSR | 3.7.21 | Skáli, Grónes | Pre-ex af skála á Grónesi |
| 4 | 102-3643 | A | KSR | 3.7.21 | Skáli, Grónes | Pre-ex af skála á Grónesi |
| 5 | 102-3644 | A | KSR | 3.7.21 | Skáli, Grónes | Pre-ex af skála á Grónesi |
| 6 | 102-3645 | S | KSR | 3.7.21 | Skáli, Grónes | Pre-ex af skála á Grónesi |
| 7 | 102-3646 | V | KSR | 3.7.21 | Skáli, Grónes | Pre-ex af skála á Grónesi |
| 8 | 102-3647 | V | KSR | 3.7.21 | Skáli, Grónes | Pre-ex af skála á Grónesi |
| 9 | 102-3648 | V | KSR | 3.7.21 | Skáli, Grónes | Pre-ex af skála á Grónesi |
| 10 | 102-3649 | V | KSR | 3.7.21 | Skáli, Grónes | Pre-ex af skála á Grónesi |
| 11 | 102-3650 | V | KSR | 3.7.21 | Skáli, Grónes | Pre-ex af skála á Grónesi |
| 12 | 102-3651 | SV | KSR | 3.7.21 | Skáli, Grónes | Pre-ex af skála á Grónesi |
| 13 | 102-3652 | V | KSR | 3.7.21 | Skáli, Grónes | Pre-ex af skála á Grónesi |
| 14 | 102-3653 | V | KSR | 3.7.21 | Skáli, Grónes | Pre-ex af skála á Grónesi |
| 15 | 102-3654 | V | KSR | 5.7.21 | Skáli, Grónes | Búið að fjarlægja rætur og lyng innan í skála |
| 16 | 102-3655 | SV | KSR | 5.7.21 | Skáli, Grónes | Búið að fjarlægja rætur og lyng innan í skála |
| 17 | 102-3656 | SV | KSR | 5.7.21 | Skáli, Grónes | Búið að fjarlægja rætur og lyng innan í skála |
| 18 | 102-3657 | SV | KSR | 5.7.21 | Skáli, Grónes | Búið að fjarlægja rætur og lyng innan í skála |
| 19 | 102-3891 | NV | JMG | 4.8.21 | Skáli, Grónes | Yfirlitsmynd við fjarlægingu yfirborðslags |
| 20 | 102-3892 | V | JMG | 4.8.21 | Skáli, Grónes | Yfirlitsmynd við fjarlægingu yfirborðslags |
| 21 | 102-3893 | V | JMG | 4.8.21 | Skáli, Grónes | Yfirlitsmynd við fjarlægingu yfirborðslags |

| Númer | Myndavéla nr. | Átt | Nafn | Dagsetning | Staðsetning | Lýsing |
|-------|---------------|----------------------------|------|------------|---------------|---|
| 22 | 102-3894 | V | JMG | 4.8.21 | Skáli, Grónes | Yfirlitsmynd við fjarlægingu yfirborðslags |
| 23 | 102-3895 | V | JMG | 4.8.21 | Skáli, Grónes | Yfirlitsmynd við fjarlægingu yfirborðslags |
| 24 | 102-3896 | SV | JMG | 4.8.21 | Skáli, Grónes | Yfirlitsmynd við fjarlægingu yfirborðslags |
| 25 | 102-3897 | SV | JMG | 4.8.21 | Skáli, Grónes | Yfirlitsmynd við fjarlægingu yfirborðslags |
| 26 | 102-3898 | A | JMG | 4.8.21 | Skáli, Grónes | Veggir komnir fram eftir fjarlægingu yfirborðslags |
| 27 | 102-3899 | SA | JB | 10.8.21 | Skáli, Grónes | Veggir komnir fram eftir fjarlægingu yfirborðslags |
| 28 | 102-3900 | A | JB | 10.8.21 | Skáli, Grónes | Veggir af smáhýsi komnir fram eftir fjarlægingu yfirborðslags |
| 29 | 102-3901 | SA | JB | 10.8.21 | Skáli, Grónes | Veggir af smáhýsi komnir fram eftir fjarlægingu yfirborðslags |
| 30 | 102-3902 | SV | JB | 10.8.21 | Skáli, Grónes | Veggir af smáhýsi komnir fram eftir fjarlægingu yfirborðslags |
| 31 | 102-3903 | SKOÐA ÁTT Á MYNDAVÉL | JB | 10.8.21 | Skáli, Grónes | Veggir af smáhýsi komnir fram eftir fjarlægingu yfirborðslags |
| 32 | 102-3904 | SV | JB | 10.8.21 | Skáli, Grónes | Veggir af smáhýsi komnir fram eftir fjarlægingu yfirborðslags |

| Númer | Myndavéla nr. | Átt | Nafn | Dagsetning | Staðsetning | Lýsing |
|-------|---------------|-----|------|------------|---------------|---|
| 33 | 102-3905 | S | JB | 10.8.21 | Skáli, Grónes | Veggir af smáhýsi komnir fram eftir fjarlægingu yfirborðslags |
| 34 | 102-3906 | V | JB | 10.8.21 | Skáli, Grónes | Veggir skála komnir fram eftir fjarlægingu yfirborðslags |
| 35 | 102-3907 | NV | JB | 10.8.21 | Skáli, Grónes | Veggir skála komnir fram eftir fjarlægingu yfirborðslags |
| 36 | 102-3908 | V | JB | 10.8.21 | Skáli, Grónes | Veggir skála komnir fram eftir fjarlægingu yfirborðslags |
| 37 | 102-3909 | V | JB | 10.8.21 | Skáli, Grónes | Veggir skála komnir fram eftir fjarlægingu yfirborðslags |
| 38 | 102-3910 | SV | JB | 10.8.21 | Skáli, Grónes | Yfirlistmynd af svæði eftir fjarlægingu yfirborðslags |
| 39 | 102-3911 | N | JB | 10.8.21 | Skáli, Grónes | Yfirlistmynd af svæði eftir fjarlægingu yfirborðslags |
| 40 | 102-3912 | NA | JB | 10.8.21 | Skáli, Grónes | Yfirlistmynd af svæði eftir fjarlægingu yfirborðslags |
| 41 | 102-3913 | - | JB | 10.8.21 | Skáli, Grónes | Vinnumynd af teyminu. |
| 42 | 102-3914 | - | JB | 10.8.21 | Skáli, Grónes | Vinnumynd af teyminu. |
| 43 | 102-3915 | SV | JMG | 11.8.21 | Skáli, Grónes | Vinnumynd |
| 44 | 102-3916 | SA | JMG | 11.8.21 | Skáli, Grónes | Vinnumynd |
| 45 | 102-3917 | SA | JMG | 11.8.21 | Skáli, Grónes | Vinnumynd |

| Númer | Myndavéla nr. | Átt | Nafn | Dagsetning | Staðsetning | Lýsing |
|-------|---------------|-----|------|------------|---------------|--|
| 46 | 102-3918 | SA | JMG | 11.8.21 | Skáli, Grónes | Vinnumynd |
| 47 | 102-3919 | SA | JMG | 11.8.21 | Skáli, Grónes | Vinnumynd |
| 48 | 102-3920 | NA | JMG | 11.8.21 | Skáli, Grónes | Vinnumynd |
| 49 | 102-3921 | N | JMG | 11.8.21 | Skáli, Grónes | Vinnumynd |
| 50 | 102-3922 | N | JMG | 11.8.21 | Skáli, Grónes | Vinnumynd |
| 51 | 102-3923 | N | JMG | 11.8.21 | Skáli, Grónes | Vinnumynd |
| 52 | 102-3924 | V | KSR | 18.8.21 | Skáli, Grónes | Mid-ex af smáhýsi við fjarlægingu yfirborðslags |
| 53 | 102-3925 | S | KSR | 18.8.21 | Skáli, Grónes | Mid-ex af smáhýsi og skála við fjarlægingu yfirborðslags |
| 54 | 102-3926 | S | KSR | 18.8.21 | Skáli, Grónes | Mid-ex af smáhýsi og skála við fjarlægingu yfirborðslags |
| 55 | 102-3927 | S | KSR | 18.8.21 | Skáli, Grónes | Mid-ex af smáhýsi og skála við fjarlægingu yfirborðslags |
| 56 | 102-3928 | SA | KSR | 18.8.21 | Skáli, Grónes | Mid-ex af smáhýsi og skála við fjarlægingu yfirborðslags |
| 57 | 102-3929 | SA | KSR | 18.8.21 | Skáli, Grónes | Mid-ex af smáhýsi og skála við fjarlægingu yfirborðslags |
| 58 | 102-3930 | N | KSR | 18.8.21 | Skáli, Grónes | Norður endinn af skálanum |
| 59 | 102-3931 | N | KSR | 18.8.21 | Skáli, Grónes | Norður endinn af skálanum |
| 60 | 102-3932 | N | KSR | 18.8.21 | Skáli, Grónes | Norður endinn af skálanum |

| Númer | Myndavéla nr. | Átt | Nafn | Dagsetning | Staðsetning | Lýsing |
|-------|---------------|-----|------|------------|---------------|--|
| 61 | 102-3933 | A | KSR | 18.8.21 | Skáli, Grónes | Steinar ofan á vegg milli skála og smáhýsis |
| 62 | 102-3934 | N | KSR | 18.8.21 | Skáli, Grónes | Eldstæði í jarðhýsi? |
| 63 | 102-3935 | N | KSR | 18.8.21 | Skáli, Grónes | Yfirlitsmynd af skála |
| 64 | 102-3936 | N | KSR | 18.8.21 | Skáli, Grónes | Yfirlitsmynd af skála |
| 65 | 102-3937 | V | KSR | 18.8.21 | Skáli, Grónes | Steinahrúga í og utan við austur vegg |
| 66 | 102-3938 | - | AR | 19.8.21 | Skáli, Grónes | Hnífur F#10 |
| 67 | 102-3939 | - | AR | 19.8.21 | Skáli, Grónes | Hnífur F#10 |
| 68 | 102-3940 | - | AR | 19.8.21 | Skáli, Grónes | Mynd óvart tekin |
| 69 | 102-3941 | - | AR | 19.8.21 | Skáli, Grónes | Hnífur F#10 |
| 70 | 102-3942 | - | AR | 19.8.21 | Skáli, Grónes | Hnífur F#10 |
| 71 | 102-3943 | - | AR | 19.8.21 | Skáli, Grónes | Hnífur F#10 |
| 72 | 102-3944 | - | AR | 19.8.21 | Skáli, Grónes | Hnífur F#10 |
| 73 | 102-3945 | - | AR | 19.8.21 | Skáli, Grónes | Staðsetning hnífur F#10 |
| 74 | 102-3946 | SV | KSR | 20.8.21 | Skáli, Grónes | Mid-ex/ yfirlitsmynd af skála og smáhýsli eftir að yfirborðslag var fjarlægt |
| 75 | 102-3947 | S | KSR | 20.8.21 | Skáli, Grónes | Mid-ex/ yfirlitsmynd af skála og smáhýsli eftir að yfirborðslag var fjarlægt |
| 76 | 102-3948 | SA | KSR | 20.8.21 | Skáli, Grónes | Mid-ex/ yfirlitsmynd af skála og smáhýsli eftir að yfirborðslag var fjarlægt |
| 77 | 102-3949 | SA | KSR | 20.8.21 | Skáli, Grónes | Mid-ex/ yfirlitsmynd af skála og smáhýsli eftir að yfirborðslag var fjarlægt |

| Númer | Myndavéla nr. | Átt | Nafn | Dagsetning | Staðsetning | Lýsing |
|-------|---------------|-----|------|------------|---------------|--|
| 78 | 102-3950 | SA | KSR | 20.8.21 | Skáli, Grónes | Mid-ex/ yfirlitsmynd af skála og smáhýsli eftir að yfirborðslag var fjarlægt |
| 79 | 102-3951 | S | KSR | 20.8.21 | Skáli, Grónes | Mid-ex/ yfirlitsmynd af skála og smáhýsli eftir að yfirborðslag var fjarlægt |
| 80 | 102-3952 | S | KSR | 20.8.21 | Skáli, Grónes | Mid-ex/ yfirlitsmynd af skála og smáhýsli eftir að yfirborðslag var fjarlægt |
| 81 | 102-3953 | A | KSR | 20.8.21 | Skáli, Grónes | Mid-ex/ yfirlitsmynd af skála og smáhýsli eftir að yfirborðslag var fjarlægt |
| 82 | 102-3954 | NA | KSR | 20.8.21 | Skáli, Grónes | Mid-ex/ yfirlitsmynd af skála og smáhýsli eftir að yfirborðslag var fjarlægt |
| 83 | 102-3955 | N | KSR | 20.8.21 | Skáli, Grónes | Mid-ex/ yfirlitsmynd af skála og smáhýsli eftir að yfirborðslag var fjarlægt |
| 84 | 102-3956 | N | KSR | 20.8.21 | Skáli, Grónes | Mid-ex/ yfirlitsmynd af skála og smáhýsli eftir að yfirborðslag var fjarlægt |
| 85 | 102-3957 | NV | KSR | 20.8.21 | Skáli, Grónes | Mid-ex/ yfirlitsmynd af skála og smáhýsli eftir að yfirborðslag var fjarlægt |
| 86 | 102-3958 | NV | KSR | 20.8.21 | Skáli, Grónes | Mid-ex/ yfirlitsmynd af skála og smáhýsli eftir að yfirborðslag var fjarlægt |

| Númer | Myndavéla nr. | Átt | Nafn | Dagsetning | Staðsetning | Lýsing |
|-------|---------------|-----|------|------------|---------------|---|
| 87 | 102-3959 | N | KSR | 20.8.21 | Skáli, Grónes | Mid-ex/ yfirlitsmynd af skála og smáhýsli eftir að yfirborðslag var fjarlægt |
| 88 | 102-3960 | S | KSR | 20.8.21 | Skáli, Grónes | Mid-ex/ yfirlitsmynd af skála og smáhýsli eftir að yfirborðslag var fjarlægt |
| 89 | 102-3961 | V | GMC | 24.8.21 | Skáli, Grónes | Inngangur við austur enda skála áður en svæðið var hreinsað |
| 90 | 102-3962 | NV | GMC | 24.8.21 | Skáli, Grónes | Inngangur við austur enda skála áður en svæðið var hreinsað |
| 91 | 102-3963 | SV | GMC | 24.8.21 | Skáli, Grónes | Inngangur við austur enda skála áður en svæðið var hreinsað |
| 92 | 102-3964 | SV | GMC | 24.8.21 | Skáli, Grónes | Inngangur við austur enda skála áður en svæðið var hreinsað |
| 93 | 102-3965 | V | GMC | 26.8.21 | Skáli, Grónes | Inngangur við austur enda þar sem fleiri steinar hafa komið í ljós og áður en efri steinar eru fjarlægðir. Flatir steinar komnir í ljós og svart lag með kolum í, mögulegt traðkað lag. |

| Númer | Myndavéla nr. | Átt | Nafn | Dagsetning | Staðsetning | Lýsing |
|-------|---------------|-----|------|------------|---------------|---|
| 94 | 102-3966 | V | GMC | 26.8.21 | Skáli, Grónes | Inngangur við austur enda þar sem fleiri steinar hafa komið í ljós og áður en efri steinar eru fjarlægðir. Flatir steinar komnir í ljós og svart lag með kolum í, mögulegt traðkað lag. |
| 95 | 102-3967 | SV | GMC | 26.8.21 | Skáli, Grónes | Inngangur við austur enda þar sem fleiri steinar hafa komið í ljós og áður en efri steinar eru fjarlægðir. Flatir steinar komnir í ljós og svart lag með kolum í, mögulegt traðkað lag. |
| 96 | 102-3968 | N | KF | 26.8.21 | Skáli, Grónes | Svart lag við suður enda skála (009) over collapsed walls |
| 97 | 102-3969 | N | KF | 26.8.21 | Skáli, Grónes | Svart lag við suður enda skála (009) over collapsed walls |
| 98 | 102-3970 | N | KF | 26.8.21 | Skáli, Grónes | Svart lag við suður enda skála (009) over collapsed walls |
| 99 | 102-3971 | NV | KF | 26.8.21 | Skáli, Grónes | Yfirlitsmynd af svörtu lagi (009) |

| Númer | Myndavéla nr. | Átt | Nafn | Dagsetning | Staðsetning | Lýsing |
|-------|---------------|-----|------|------------|---------------|--|
| 100 | 102-3972 | V | KF | 26.8.21 | Skáli, Grónes | Yfirlitsmynd af svörtu lagi (009) en sýnir einnig lag (005) |
| 101 | 102-3973 | V | KF | 26.8.21 | Skáli, Grónes | Yfirlitsmynd af svörtu lagi (009) en sýnir einnig lag (005) |
| 102 | 102-3974 | A | JMG | 26.8.21 | Skáli, Grónes | Yfirlitsmynd af mögulegum bekk |
| 103 | 102-3975 | A | JMG | 26.8.21 | Skáli, Grónes | Yfirlitsmynd af mögulegum bekk |
| 104 | 102-3976 | N | JMG | 26.8.21 | Skáli, Grónes | Yfirlitsmynd af mögulegum bekk |
| 105 | 102-3977 | N | JMG | 26.8.21 | Skáli, Grónes | Yfirlitsmynd af mögulegum bekk |
| 106 | 102-3978 | S | JMG | 26.8.21 | Skáli, Grónes | Yfirlitsmynd af mögulegum bekk |
| 107 | 102-3979 | S | JMG | 26.8.21 | Skáli, Grónes | Yfirlitsmynd af mögulegum bekk |
| 108 | 102-3980 | V | JMG | 26.8.21 | Skáli, Grónes | Yfirlitsmynd af mögulegum bekk |
| 109 | 102-3981 | SV | GMC | 26.8.21 | Skáli, Grónes | Svart lag (018) utan við innang í suðaustur enda og liggur niður halla, mögulega einhverskonar renna, stoðarhola eða hola? |

| Númer | Myndavéla nr. | Átt | Nafn | Dagsetning | Staðsetning | Lýsing |
|-------|---------------|-----|------|------------|---------------|--|
| 110 | 102-3982 | V | GMC | 26.8.21 | Skáli, Grónes | Svart lag (018) utan við innang í suðaustur enda og liggur niður halla, mögulega einhverskonar renna, stoðarhola eða hola? |
| 111 | 102-3983 | V | GMC | 26.8.21 | Skáli, Grónes | Yfirlitsmynd af inngangi, vestur átt er efst á mynd |
| 112 | 102-3984 | NV | GMC | 26.8.21 | Skáli, Grónes | Yfirlitsmynd af inngangi, vestur átt er efst á mynd |
| 113 | 102-3985 | S | KSR | 26.8.21 | Skáli, Grónes | Yfirlitsmynd af skála mid-ex |
| 114 | 102-3986 | S | KSR | 26.8.21 | Skáli, Grónes | Yfirlitsmynd af skála mid-ex |
| 115 | 102-3987 | SA | KSR | 26.8.21 | Skáli, Grónes | Yfirlitsmynd af skála mid-ex |
| 116 | 102-3988 | SV | KSR | 26.8.21 | Skáli, Grónes | Yfirlitsmynd af skála mid-ex |
| 117 | 102-3989 | S | KSR | 26.8.21 | Skáli, Grónes | Yfirlitsmynd af skála mid-ex |
| 118 | 102-3990 | SA | KSR | 26.8.21 | Skáli, Grónes | Yfirlitsmynd af skála mid-ex |
| 119 | 102-3991 | S | KSR | 26.8.21 | Skáli, Grónes | Yfirlitsmynd af smáhýsi mid-ex |
| 120 | 102-3992 | S | KSR | 26.8.21 | Skáli, Grónes | Yfirlitsmynd af smáhýsi mid-ex |
| 121 | 102-3993 | A | KSR | 26.8.21 | Skáli, Grónes | Yfirlitsmynd af smáhýsi mid-ex |

| Númer | Myndavéla nr. | Átt | Nafn | Dagsetning | Staðsetning | Lýsing |
|-------|---------------|-----|------|------------|---------------|---|
| 122 | 102-3994 | A | KSR | 26.8.21 | Skáli, Grónes | Yfirlitsmynd af smáhýsi mid-ex |
| 123 | 102-3995 | A | KSR | 26.8.21 | Skáli, Grónes | Yfirlitsmynd af smáhýsi mid-ex |
| 124 | 102-3996 | N | KSR | 26.8.21 | Skáli, Grónes | Yfirlitsmynd af smáhýsi mid-ex |
| 125 | 102-3997 | N | KSR | 26.8.21 | Skáli, Grónes | Yfirlitsmynd af smáhýsi mid-ex |
| 126 | 102-3998 | V | KSR | 26.8.21 | Skáli, Grónes | Yfirlitsmynd af smáhýsi mid-ex |
| 127 | 102-3999 | V | KSR | 26.8.21 | Skáli, Grónes | Yfirlitsmynd af smáhýsi mid-ex |
| 128 | 102-4000 | V | KSR | 26.8.21 | Skáli, Grónes | Yfirlitsmynd af smáhýsi mid-ex |
| 129 | 102-4001 | - | KSR | 26.8.21 | Skáli, Grónes | Steinahrúga uppi á vegg milli skála og smáhýsis |
| 130 | 102-4002 | - | KSR | 26.8.21 | Skáli, Grónes | Steinahrúga uppi á vegg milli skála og smáhýsis |
| 131 | 102-4003 | N | KSR | 26.8.21 | Skáli, Grónes | Yfirlitsmynd af skála mid-ex |
| 132 | 102-4004 | N | KSR | 26.8.21 | Skáli, Grónes | Yfirlitsmynd af skála mid-ex |
| 133 | 102-4005 | N | KSR | 26.8.21 | Skáli, Grónes | Yfirlitsmynd af skála mid-ex |
| 134 | 102-4006 | S | KSR | 26.8.21 | Skáli, Grónes | Svart lag (005) í suðaustur horni skálasvæðis |

| Númer | Myndavéla nr. | Átt | Nafn | Dagsetning | Staðsetning | Lýsing |
|-------|---------------|-----|------|------------|---------------|--|
| 135 | 102-4007 | S | KSR | 26.8.21 | Skáli, Grónes | Svart lag (005) í suðaustur horni skálasvæðis |
| 136 | 102-4008 | V | KSR | 26.8.21 | Skáli, Grónes | Inngangur (019) og svart lag (018) |
| 137 | 102-4009 | V | KSR | 26.8.21 | Skáli, Grónes | Inngangur (019) og svart lag (018) |
| 138 | 102-4010 | V | KSR | 26.8.21 | Skáli, Grónes | Inngangur (019) og svart lag (018) |
| 139 | 102-4011 | V | KSR | 26.8.21 | Skáli, Grónes | Inngangur (019) og svart lag (018) |
| 140 | 102-4012 | V | KSR | 26.8.21 | Skáli, Grónes | Inngangur (019) og svart lag (018) |
| 141 | 102-4013 | A | KSR | 26.8.21 | Skáli, Grónes | Inngangur (019) og svart lag (018) |
| 142 | 102-4014 | S | KSR | 26.8.21 | Skáli, Grónes | Inngangur (019) og svart lag (018) |
| 143 | 102-4015 | S | KSR | 26.8.21 | Skáli, Grónes | Inngangur (019) og svart lag (018) |
| 144 | 102-4016 | A | KSR | 26.8.21 | Skáli, Grónes | Inngangur (019) og svart lag (018) |
| 145 | 102-4017 | - | KSR | 26.8.21 | Skáli, Grónes | Möguleg stoðarhola í suðurenda skála (016) |
| 146 | 102-4018 | V | KSR | 26.8.21 | Skáli, Grónes | Lína af steinum (034) sem afmarkar líklegan bekk í vestur enda skála |
| 147 | 102-4019 | N | KSR | 26.8.21 | Skáli, Grónes | Lína af steinum (034) sem afmarkar líklegan bekk í vestur enda skála |

| Númer | Myndavéla nr. | Átt | Nafn | Dagsetning | Staðsetning | Lýsing |
|-------|---------------|-----|------|------------|---------------|--|
| 148 | 102-4020 | N | KSR | 26.8.21 | Skáli, Grónes | Lína af steinum (034) sem afmarkar líklegan bekk í vestur enda skála |
| 149 | 102-4021 | N | KSR | 26.8.21 | Skáli, Grónes | Lína af steinum (034) sem afmarkar líklegan bekk í vestur enda skála |
| 150 | 102-4022 | N | KSR | 26.8.21 | Skáli, Grónes | Lína af steinum (034) sem afmarkar líklegan bekk í vestur enda skála |
| 151 | 102-4023 | N | KSR | 26.8.21 | Skáli, Grónes | Stoðarhola [014] og lína af steinum (032) í norður enda skála |
| 152 | 102-4024 | N | KSR | 26.8.21 | Skáli, Grónes | Stoðarhola [014] og lína af steinum (032) í norður enda skála |
| 153 | 102-4025 | V | KSR | 26.8.21 | Skáli, Grónes | Stoðarhola [014] og steinahrúga (032) í norður enda skála |
| 154 | 102-4026 | N | KSR | 26.8.21 | Skáli, Grónes | Steinahrúga (032) í norður enda skála |
| 155 | 102-4027 | N | KSR | 26.8.21 | Skáli, Grónes | Steinahrúga (032) í norður enda skála |
| 156 | 102-4028 | V | KSR | 26.8.21 | Skáli, Grónes | Steinahrúga (032) í norður enda skála |
| 157 | 102-4029 | S | KSR | 26.8.21 | Skáli, Grónes | Steinahrúga (032) í norður enda skála |
| 158 | 102-4030 | V | KSR | 26.8.21 | Skáli, Grónes | Steinahrúga (032) í norður enda skála |

| Númer | Myndavéla nr. | Átt | Nafn | Dagsetning | Staðsetning | Lýsing |
|-------|---------------|-----|------|------------|---------------|--|
| 159 | 102-4031 | A | KSR | 31.8.21 | Skáli, Grónes | Langeldur (013) mid-ex áður en sýni var tekið fyrir Bradford university. |
| 160 | 102-4032 | S | KSR | 31.8.21 | Skáli, Grónes | Langeldur (013) mid-ex áður en sýni var tekið fyrir Bradford university. |
| 161 | 102-4033 | N | KSR | 31.8.21 | Skáli, Grónes | Langeldur (013) mid-ex áður en sýni var tekið fyrir Bradford university. |
| 162 | 102-4034 | A | KSR | 31.8.21 | Skáli, Grónes | Plan mynd af skurði í langeld (013) áður en sýni var tekið |
| 163 | 102-4035 | A | KSR | 31.8.21 | Skáli, Grónes | Plan mynd af skurði í langeld (013) áður en sýni var tekið |
| 164 | 102-4036 | S | KSR | 31.8.21 | Skáli, Grónes | Plan mynd af skurði í langeld (013) áður en sýni var tekið |
| 165 | 102-4037 | S | KSR | 31.8.21 | Skáli, Grónes | Plan mynd af skurði í langeld (013) áður en sýni var tekið |
| 166 | 102-4038 | S | KSR | 2.9.21 | Skáli, Grónes | Mid-ex yfirlitsmynd af skála |
| 167 | 102-4039 | S | KSR | 2.9.21 | Skáli, Grónes | Mid-ex yfirlitsmynd af skála |

| Númer | Myndavéla nr. | Átt | Nafn | Dagsetning | Staðsetning | Lýsing |
|-------|---------------|-----|------|------------|---------------|--|
| 168 | 102-4040 | SA | KSR | 2.9.21 | Skáli, Grónes | Mid-ex yfirlitsmynd af skála |
| 169 | 102-4041 | SA | KSR | 2.9.21 | Skáli, Grónes | Mid-ex yfirlitsmynd af skála |
| 170 | 102-4042 | S | KSR | 2.9.21 | Skáli, Grónes | Mid-ex yfirlitsmynd af skála |
| 171 | 102-4043 | S | KSR | 2.9.21 | Skáli, Grónes | Mid-ex yfirlitsmynd af skála |
| 172 | 102-4044 | S | KSR | 2.9.21 | Skáli, Grónes | Mid-ex yfirlitsmynd af skála |
| 173 | 102-4045 | S | KSR | 2.9.21 | Skáli, Grónes | Mid-ex yfirlitsmynd af skála |
| 174 | 102-4046 | S | KSR | 2.9.21 | Skáli, Grónes | Mid-ex yfirlitsmynd af skála |
| 175 | 102-4047 | N | KSR | 2.9.21 | Skáli, Grónes | Mid-ex yfirlitsmynd af skála (032) [014] |
| 176 | 102-4048 | N | KSR | 2.9.21 | Skáli, Grónes | Mid-ex yfirlitsmynd af skála |
| 177 | 102-4049 | N | KSR | 2.9.21 | Skáli, Grónes | Mid-ex yfirlitsmynd af skála |
| 178 | 102-4050 | N | KSR | 2.9.21 | Skáli, Grónes | Mid-ex yfirlitsmynd af skála (013) (032) [014] |
| 179 | 102-4051 | N | KSR | 2.9.21 | Skáli, Grónes | Mid-ex yfirlitsmynd af skála |
| 180 | 102-4052 | N | KSR | 2.9.21 | Skáli, Grónes | Mid-ex yfirlitsmynd af skála |
| 181 | 102-4053 | NA | KSR | 2.9.21 | Skáli, Grónes | Mid-ex yfirlit af inngangi [019] |

| Númer | Myndavéla nr. | Átt | Nafn | Dagsetning | Staðsetning | Lýsing |
|-------|---------------|-----|------|------------|---------------|---|
| 182 | 102-4054 | S | KSR | 2.9.21 | Skáli, Grónes | Mid-ex yfirlit af inngangi [019] |
| 183 | 102-4055 | V | KSR | 2.9.21 | Skáli, Grónes | Mid-ex yfirlit af inngangi [019] |
| 184 | 102-4056 | V | KSR | 2.9.21 | Skáli, Grónes | Mid-ex yfirlit af inngangi [019] |
| 185 | 102-4057 | A | KSR | 2.9.21 | Skáli, Grónes | Mid-ex yfirlit af inngangi [019] |
| 186 | 102-4058 | A | KSR | 2.9.21 | Skáli, Grónes | Mid-ex yfirlit af inngangi [019] |
| 187 | 102-4059 | A | KSR | 2.9.21 | Skáli, Grónes | Mid-ex yfirlit af inngangi [019] |
| 188 | 102-4060 | N | JMG | 6.9.21 | Skáli, Grónes | Mögulegt eldstæði/öskulag (028) í norður enda skála |
| 189 | 102-4061 | N | JMG | 6.9.21 | Skáli, Grónes | Mögulegt eldstæði/öskulag (028) í norður enda skála |
| 190 | 102-4062 | V | JMG | 6.9.21 | Skáli, Grónes | Mögulegt eldstæði/öskulag (028) í norður enda skála |
| 191 | 102-4063 | V | JMG | 6.9.21 | Skáli, Grónes | Mögulegt eldstæði/öskulag (028) í norður enda skála |
| 192 | 102-4064 | N | JMG | 6.9.21 | Skáli, Grónes | Mögulegt eldstæði/öskulag (028) í norður enda skála |

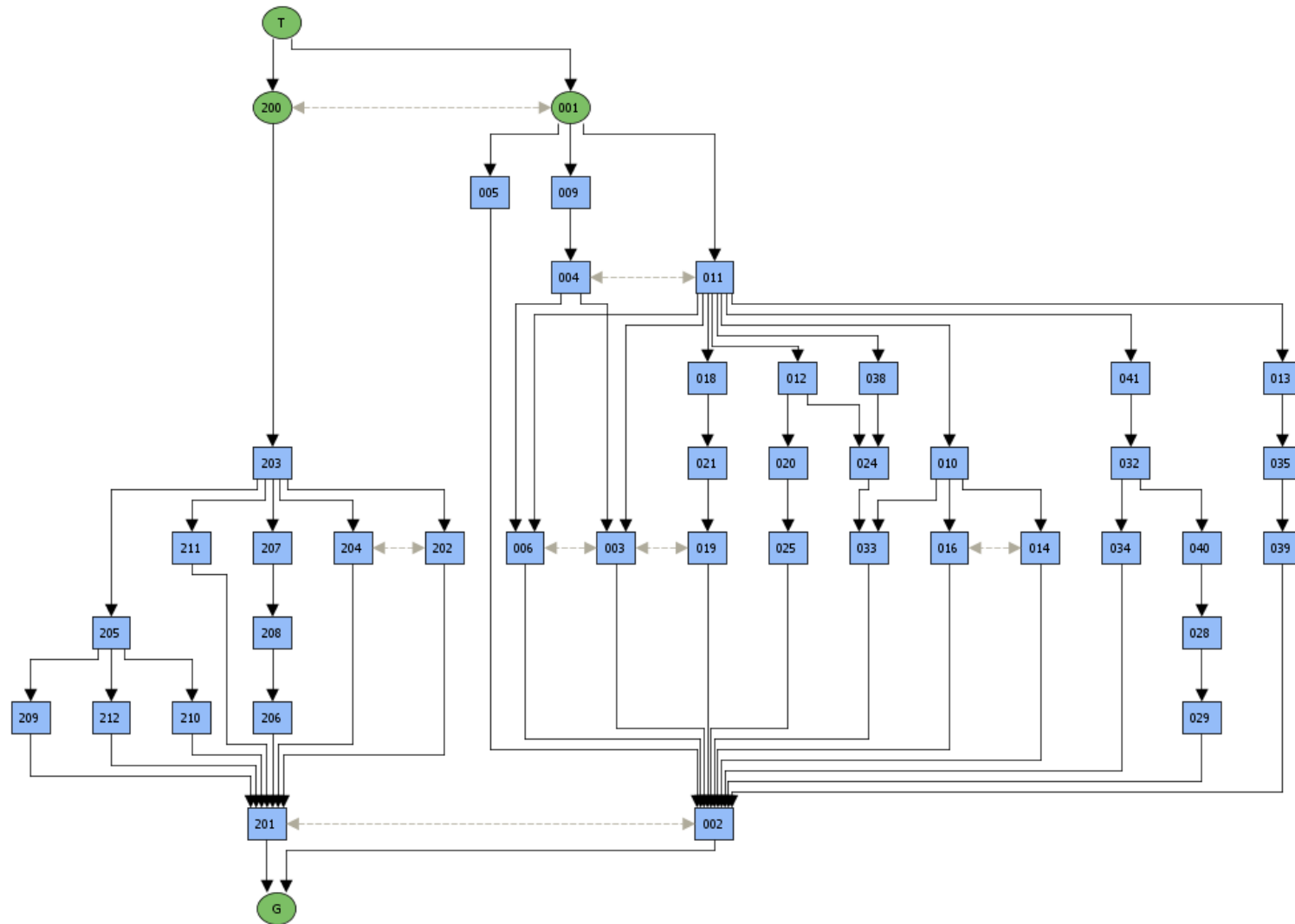
| Númer | Myndavéla nr. | Átt | Nafn | Dagsetning | Staðsetning | Lýsing |
|-------|---------------|-----|------|------------|---------------|--|
| 193 | 102-4065 | N | JMG | 6.9.21 | Skáli, Grónes | Mögulegt eldstæði/öskulag (028) í norður enda skála |
| 194 | 102-4066 | A | JMG | 6.9.21 | Skáli, Grónes | Mögulegt eldstæði/öskulag (028) í norður enda skála |
| 195 | 102-4067 | S | JMG | 6.9.21 | Skáli, Grónes | Mögulegt eldstæði/öskulag (028) í norður enda skála |
| 196 | 102-4068 | S | JMG | 6.9.21 | Skáli, Grónes | Mögulegt eldstæði/öskulag (028) í norður enda skála |
| 197 | 102-4069 | N | JMG | 6.9.21 | Skáli, Grónes | Mögulegt eldstæði/öskulag (028) í norður enda skála |
| 198 | 102-4070 | N | JMG | 6.9.21 | Skáli, Grónes | Mögulegt eldstæði/öskulag (028) í norður enda skála |
| 199 | 102-4071 | N | AR | 7.9.21 | Skáli, Grónes | Mögulegt eldstæði í norðaustur horni, flatir steinar og torf |
| 200 | 102-4072 | N | AR | 7.9.21 | Skáli, Grónes | Mögulegt eldstæði í norðaustur horni, flatir steinar og torf |
| 201 | 102-4073 | N | AR | 7.9.21 | Skáli, Grónes | Mögulegt eldstæði í norðaustur horni, flatir steinar og torf |
| 202 | 102-4074 | N | GG | 7.9.21 | Skáli, Grónes | Blandað lag (211) fyrir uppgröft |

| Númer | Myndavéla nr. | Átt | Nafn | Dagsetning | Staðsetning | Lýsing |
|-------|---------------|-----|------|------------|---------------|--|
| 203 | 102-4075 | A | GG | 7.9.21 | Skáli, Grónes | Blandað lag (211) fyrir uppgröft |
| 204 | 102-4076 | S | GG | 7.9.21 | Skáli, Grónes | Blandað lag (211) fyrir uppgröft |
| 205 | 102-4077 | A | GG | 7.9.21 | Skáli, Grónes | Blandað lag (211) fyrir uppgröft í plani |
| 206 | 102-4078 | A | GG | 9.9.21 | Skáli, Grónes | Veggur milli skála og smáhýsis áður en skurður var tekinn í gegn til að sjá tengingu |
| 207 | 102-4079 | N | GG | 9.9.21 | Skáli, Grónes | Veggur milli skála og smáhýsis áður en skurður var tekinn í gegn til að sjá tengingu |
| 208 | 102-4080 | V | GG | 9.9.21 | Skáli, Grónes | Veggur milli skála og smáhýsis áður en skurður var tekinn í gegn til að sjá tengingu |
| 209 | 102-4081 | N | GG | 9.9.21 | Skáli, Grónes | Veggur milli skála og smáhýsis áður en skurður var tekinn í gegn til að sjá tengingu |
| 210 | 102-4082 | N | GG | 9.9.21 | Skáli, Grónes | Möl undir lagi (211), torfveggur og hrun yfir, vinnumyns |
| 211 | 102-4083 | N | GG | 9.9.21 | Skáli, Grónes | Snið í skurði milli skála og smáhýsis, í plani |
| 212 | 102-4084 | A | GG | 9.9.21 | Skáli, Grónes | Snið í skurði milli skála og smáhýsis |

| Númer | Myndavéla nr. | Átt | Nafn | Dagsetning | Staðsetning | Lýsing |
|-------|---------------|-----|------|------------|---------------|--|
| 213 | 102-4085 | A | GG | 9.9.21 | Skáli, Grónes | Snið í skurði milli skála og smáhýsis, í plani |
| 214 | 102-4086 | S | GG | 9.9.21 | Skáli, Grónes | Snið sem snýr í suður í skurði milli skála og jarðhýsis |
| 215 | 102-4087 | S | GG | 9.9.21 | Skáli, Grónes | Snið sem snýr í suður í skurði milli skála og jarðhýsis |
| 216 | 102-4088 | S | GG | 9.9.21 | Skáli, Grónes | Snið sem snýr í suður í skurði milli skála og jarðhýsis |
| 217 | 102-4089 | S | GG | 9.9.21 | Skáli, Grónes | Snið sem snýr í suður í skurði milli skála og jarðhýsis |
| 218 | 102-4090 | N | GG | 9.9.21 | Skáli, Grónes | Snið sem snýr í norður í skurði milli skála og jarðhýsis |
| 219 | 102-4091 | N | GG | 9.9.21 | Skáli, Grónes | Snið sem snýr í norður í skurði milli skála og jarðhýsis |
| 220 | 102-4092 | NV | GG | 10.9.21 | Skáli, Grónes | Steinahrúgur líklegar stoðarholur [208] [209] [210] ofan á gólfi (205) áður en hálfgrafið. |
| 221 | 102-4093 | NA | GG | 10.9.21 | Skáli, Grónes | Steinahrúgur líklegar stoðarholur [208] [209] [210] ofan á gólfi (205) áður en hálfgrafið. |

| Númer | Myndavéla nr. | Átt | Nafn | Dagsetning | Staðsetning | Lýsing |
|-------|---------------|-----|------|------------|---------------|--|
| 222 | 102-4094 | A | GG | 10.9.21 | Skáli, Grónes | Steinahrúgur líklegar stoðarholur [208] [209] [210] ofan á gólfi (205) áður en hálfgrafið. |
| 223 | 102-4095 | N | GG | 15.9.21 | Skáli, Grónes | Neðst í [210] og efst á (205) |
| 224 | 102-4096 | N | GG | 15.9.21 | Skáli, Grónes | Neðst í [210], hringlaga kola blettur |

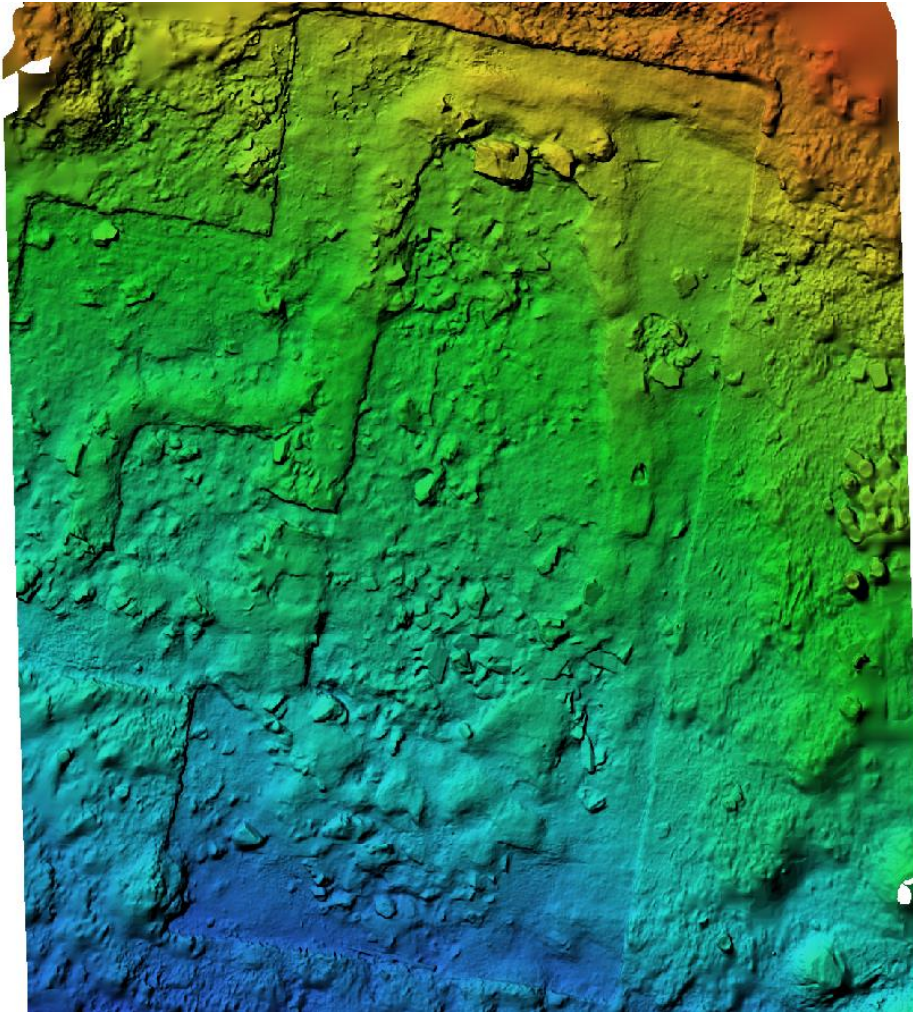
10. Flæðirit (Harris Matrix)



11. Teikning



Mynd 42. Plan teikning af skála.



Mynd 43. Hæðarlíkan tekið með dróna.