



NÁTTÚRUSTOFA
VESTFJARÐA
Fornleifadeild


Fornleifaskráning vegna breytinga á deiliskipulagi í landi Suður Víkur í Mýrdal



Margrét Hrönn Hallmundsdóttir

NV nr. 14-22

Apríl 2022

 NÁTTÚRUSTOFA VESTFJARÐA		Dagsetning: Apríl 2022
		Dreifing: <input type="checkbox"/> Opin <input type="checkbox"/> Lokuð til: <input checked="" type="checkbox"/> Háð leyfi verkkaupa
Skýrsla nr: 14-22	Verknúmer: 621	
Heiti skýrslu: Fornleifaskráning vegna deiliskipulags í landi Suður Víkur í Mýrdal		Blaðsíður: 25
		Upplag: 5
Höfundur: Margrét Hrönn Hallmundsdóttir		Fjöldi korta: 3
		Gerð skýrslu/Verkstig:
Verkefnisstjóri: Margrét H. Hallmundsdóttir		Unnið fyrir: Mýrdalshrepp
ÚTDRÁTTUR Fornleifaskráning vegna breytinga á deiliskipulagi í landi Suður Víkur.		
Lykilorð íslensk: Fornleifaskráning		Lykilorð ensk: Archaeological Survey
Undirskrift verkefnastjóra: Margrét Hrönn Hallmundsdóttir		Yfirfarið af: Sigurlaug Sigurðardóttir

EFNISYFIRLIT

EFNISYFIRLIT	2
1. INNGANGUR	3
2. AÐFERÐAFRÆÐI	3
2.1 Tilgangur fornleifaskráninga	3
2.2 Skráning fornleifa	5
3. FRAMKVÆMDARSVÆÐIÐ	5
3.1 Saga	5
3.2 Fornleifaskráning	8
4. NIÐURSTÖÐUR	34
5. HEIMILDASKRÁ	35
6. Kort	36

1. INNGANGUR

Að beiðni George Frumuselu Skipulags og byggingafultrúa í Mýrdalshrepp gerði Fornleifadeild Náttúrustofu Vestfjarða fornleifaskráningu vegna breytinga á deiliskipulagi í landi Suður Víkur í svokölluðu Túnahverfi. Fyrirhugað er að þar verði íbúðabyggð. Fornleifaskráning var gerð árið 2004 af Katrínu Gunnarsdóttur en Minjastofnun fór fram á að svæðið væri fornleifaskráð aftur þar sem skráning var ekki fullnægjandi vegna skorts á innmælingum en ekki var gerð krafa um það á þeim tíma sem skráningin var gerð. Vettvangsvinna var gerð 23. apríl 2022 af Margréti Hallmundsdóttur fornleifafræðingi sem jafnframt sá um skýrsluskrif og úrvinnslu. Heimildarmenn voru Anna Björnsdóttir og Þórir Kjartansson í Vík og fá þau bestu þakkir fyrir aðstoðina.

2. AÐFERÐAFRÆÐI

Aðferðafræði rannsóknarinnar byggir fyrst og fremst á fornleifaskráningu á vettvangi en að auki var farið yfir helstu heimildir um jarðirnar, s.s. örnefnaskrár, túnakort, jarðabækur og annað sem getur gefið vísbendingar um fornminjar. Notast var við Trimble Juno 5 uppmælingatæki og myndir teknar.

2.1 Tilgangur fornleifaskráninga

Allir skráðir minjastaðir voru skráðir og voru teknir staðsetningarpunktar á hverjum stað með Trimble Juno 5 uppmælitæki. Minjastöðunum var lýst og ljósmyndir teknar af hverjum stað.

Í lögum um menningarminjar nr. 80 29. júní 2012 segir að löggin eigi að tryggja eftir föngum verndun menningarsögulegra minja í eigin umhverfi og að íslenskum menningararfi verði skilað óspilltum til komandi kynslóða. Eins eiga löggin að auðvelda aðgang að minjunum, kynna þær þjóðinni og greiða fyrir rannsóknum. Þá er fornleifaskráning bundin skipulagsgerð skv. lögnum, en í 16. gr. segir:

Skylt er að fornleifaskráning fari fram áður en gengið er frá svæðisskipulagi, aðalskipulagi eða deiliskipulagi eða endurskoðun þess og skal sá sem ber ábyrgð á skipulagsgerð í samræmi við skipulagslög standa straum af/ kostnaði við skráninguna.

Í 3. grein laganna eru fornleifar skilgreindar sem:

Fornleifar teljast hvers kyns mannvistarleifar, á landi, í jörðu, í jökli, sjó eða vatni, sem menn hafa gert eða mannaverk eru á og eru 100 ára og eldri, svo sem:

búsetulandslag, skrudgarðar og kirkjugarðar, byggðaleifar, bæjarstæði og bæjarleifar ásamt tilheyrandi leifum mannvirkja og öskuhauga, húsaleifar hvers kyns, svo sem leifar kirkna, bænhúsa, klaustra, þingstaða og búða, leifar af verbúðum, naustum og verslunarstöðum og byggðaleifar í hellum og skútum, vinnustaðir þar sem aflað var fanga, svo sem leifar af seljum, verstöðvum, bólum, mógröfum, kolagröfum og rauðablæstri, tún- og akurgerði, leifar rétta, áveitumannvirki og aðrar ræktunarminjar, svo og leifar eftir veiðar til sjávar og sveita, vegir og götur, leifar af stíflum, leifar af brúm og öðrum samgöngumannvirkjum, vöð, varir, leifar hafnarmannvirkja og bátalægi, slippir, ferjustaðir, kláfar, vörður og önnur vega- og siglingamerki ásamt kennileitum þeirra, virki og skansar og leifar af öðrum varnarmannvirkjum, þingstaðir, meintir hörgar, hof og vé, brunnar, uppsprettur, álagablettir og aðrir staðir og kennileiti sem tengjast siðum, venjum, þjóðtrú eða þjóðsagnahefð, áletranir, myndir eða önnur verksummerki af manna völdum í hellum eða skútum, á klettum, klöppum eða jarðföstum steinum og minningarmörk í kirkjugörðum, haugar, dysjar og aðrir greftrunarstaðir úr heiðnum eða kristnum sið, skipsflök eða hlutar þeirra.

Fornminjar njóta friðunar nema annað sé ákveðið af Minjastofnun Íslands.

Í 21. grein laga um menningarminjar segir:

fornleifum, sbr. 3. mgr. 3. gr., jafnt þeim sem eru friðlýstar sem þjóðminjar og þeim sem njóta friðunar í krafti aldurs, má enginn, hvorki landeigandi, ábúandi, framkvæmdaraðili né nokkur annar, spilla, granda eða breyta, hylja, laga, aflaga eða flytja úr stað nema með leyfi Minjastofnunar Íslands.

Þetta á við um allar fornleifar, óháð sérstakri friðlýsingu. Friðhelgi fornleifa er ekki háð því að þær séu þekktar eða hafi verið skráðar. Sú skylda hvílir á sveitarfélögum eða framkvæmdaaðilum að gera Minjavernd ríkisins viðvart ef fyrirsjáanlegt er að minjar spillist vegna hvers konar framkvæmda eða breyttrar landnotkunar (sjá 12.gr.).

Ef fornminjar sem áður voru ókunnar finnast við framkvæmd verks skal sá sem fyrir því stendur stöðva framkvæmd án tafar. Skal Minjastofnun Íslands láta framkvæma vettvangskönnun umsvifalaust svo skera megi úr um eðli og umfang fundarins. Stofnuninni er skylt að ákveða svo fljótt sem auðið er hvort verki megi fram halda og með hvaða skilmálum. Óheimilt er að halda framkvæmdum áfram nema með skriflegu leyfi Minjastofnunar Íslands (24 gr.).

Eitt af markmiðum fornleifaskráningar er að koma í veg fyrir að minjar verði fyrir skemmdum af gáleysi eða nauðsynjalausu. Fornleifaskráning nýtist við minjavörslu þegar

ákveða á verndun á einstökum minjastöðum. Eins kemur hún að miklum notum vegna fyrirhugaðra framkvæmda. Þá er hægt að taka tillit til minjanna við skipulagsgerð og nýta þær í rannsókna eða kynningarskyni. Með fornleifaskráningu má einnig stórlega minnka líkur á að fornleifar komi óvænt í ljós við framkvæmdir sem gæti leitt til tafa á viðkomandi verki.

2.2 Skráning fornleifa

Verkefnanúmeri er úthlutað af Minjastofnun Íslands og svæðið hefur verið merkt inn á vefsíðu Minjastofnunar og skýrsla skráð þar sem og minjar sem mældar voru upp. Verkefnið fékk númerið 2757 og þar á eftir eru hlaupandanúmer rannsóknarinnar, dæmi: 2757-001.

3. FRAMKVÆMDARSVÆÐIÐ

3.1 Saga

Vík er í dal, sem myndast milli Arnarstakksheiðar að austan og Reynisfjalls að vestan. Bæirnir voru tveir, Suður-Vík og Norður Vík, sem stóðu sitt hvorum megin við Víkurlæk, er rennur í Víkurá. Bæirnir standa á hæðum upp frá sjónum, en þorpið, sem hér hefur myndast, er aðallega niðri á láglandinu og uppi á hæðarbrúnum, beggja vegna árinna, þó mest vestan hennar.”¹ Víkur er fyrst getið í máldaga Maríukirkju á Reyni, frá 1340, settum af Jóni biskupi Indriðasyni.² Vík kemur fyrir í máldögum Þykkvabæjarklausturs frá 1340 og 1523.³ Í Sýslu og sóknarlýsingum segir “Fyrir austan Reynisfjall í framanverðri Víkinni fyrir austan Víkurá, stendur Vík í tveimur bæjum, Syðri- og Nyrðri-Vík, með líku viki og lækjargili á milli bæja. „ Þar segir einnig að á meðan fjórðungslæknirinn bjó í Skaftafellssýslu hafi **Suður-Vík** í Mýrdal verið bújörð ætluð honum, en nú sé þar engin byggð.”⁴

Í *Jarðatali Jonsen* frá 1847 segir að jörðin Vík sé undir Þykkvabæjarklaustri, dýrleiki sé 24, landskuld sé 1.80, kúgildi séu sex, leiguliðar tveir. Í skýringum í *Jarðatali* segir að árið 1806 hafi Víkurjörðum verið skipt jafnt í Efri- og Syðri-Vík. Eldri jarðabækur, sýslumaður

¹ Örnefnaskrá Víkur I, 1.

² Íslenskt fornbréfasafn II, bls. 742

³ Íslenskt fornbréfasafn II, 738; IX, bls.190.

⁴ Skaftafellssýsla. Sýslu og sóknalýsingar, bls. 242

og prestur telja Efri- og Syðri Vík eina jörð. Árið 1769 er landskuldin gjörð 3 h., 20 al á Vík.⁵

Í Sunnlenskum byggðum segir „Bærinn Suður-Vík varð höfuðból á síðari hluta 19. aldar er Jón Jónsson umboðsmaður settist þar að. Ýmsir nafnkunnir menn hafa setið þar og má þar nefna Svein Pálsson lækni (1809-1940), Lýð Guðmundsson sýslumann (1802-1809) og séra Magnús Hákonarson prest (1856-1868). Víkurjarðir tilheyrðu svokölluðum Þykkvabæjarklaustursjörðum, en árið 1886 keyptu jörðina þáverandi ábúendur hennar. Suður-Vík mun hafa fengið rafmagn til ljósa 1913, en 1936 var byggð sérstök vatnsaflstöð sem var síðan endurnýjuð 1948, og var í notkun til 1966.

Frá árinu 1971 hefur ekki veri rekinn búskapur í Suður-Vík. Víkurþorp teygir nú byggð sína æ lengra upp á túnið, en Hvammshreppur keypti jörðina ásamt húsum 1973“.⁶

Í Sunnlenskum byggðum segir um bæinn Syðri Vík “ Dálíttill gilskorningur gengur til austurs milli bæjanna og mun í daglegu tali hafa verið nefnt Bæjargil en er ofar dregur kallast það Myllugil. Nokkru fyrir norðan Suður-Víkurbæinn beygir gilið til suðurs og stendur bærinn þar á allhárri, snarbrattri brekkubrún. Þar vestur af liggur Syngjandinn

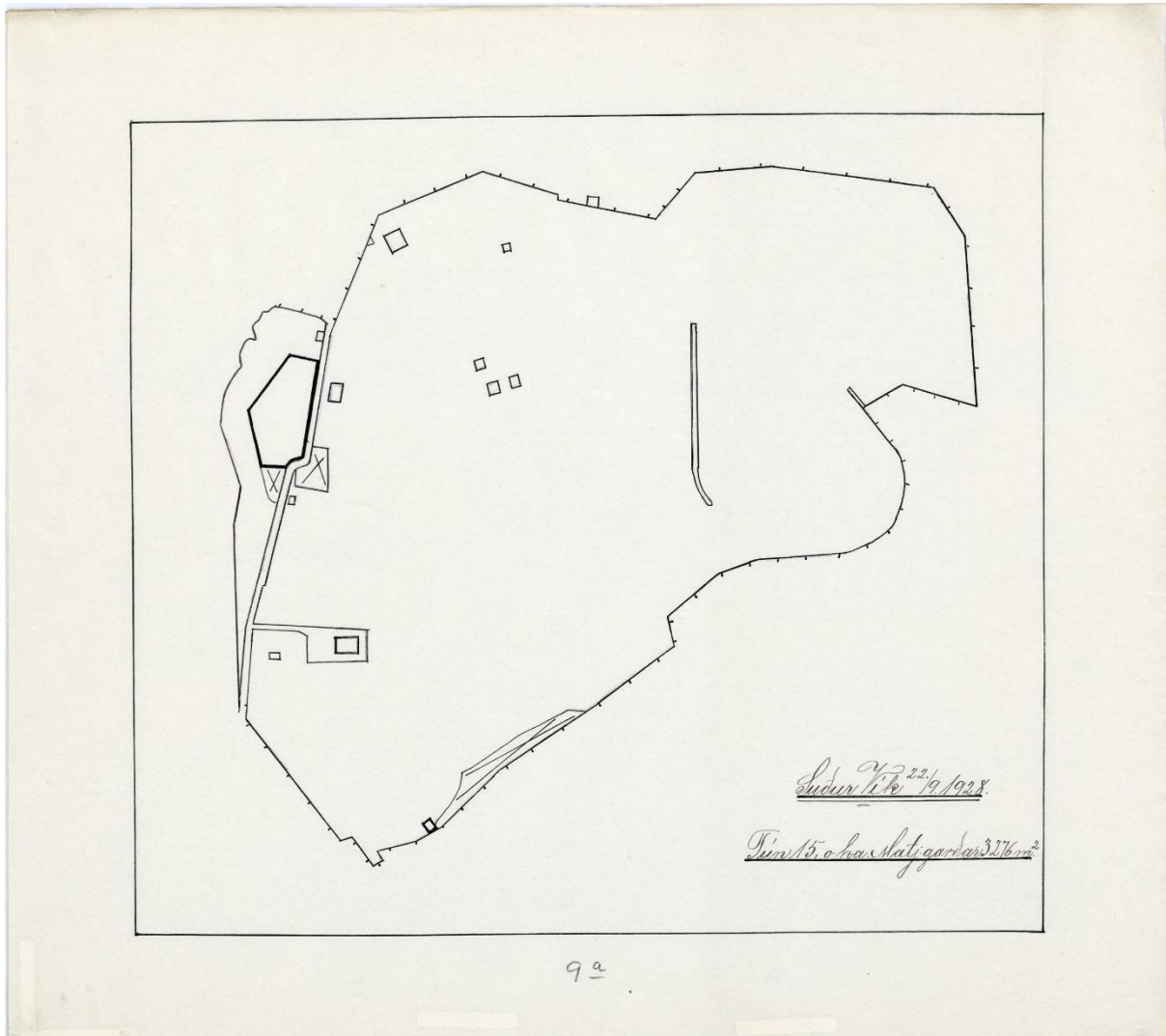


Teikning 1. Bæjarteikning Herforingjaráðsins af Víkurbæjum frá árinu 1903. Þarna sjást vel þau mörgu útihús sem stóðu í túninu.

⁵ J.Johnsens. 1847, bls. 13.

⁶ Sunnlenskar byggðir VI, Skaftárþing. 1985, 378 – bls. 399.

á milli lækjarins og Víkurár en á honum var á fyrri öldum hálfkirkja í Vík og sér þar enn móta fyrir rústum hennar. Tún Suður-Víkur eru í hlíðarbrekku suðaustur af bænum og sléttlendi þar fyrir ofan norður af skerinu sem Víkurkirkja stendur nú á. Einnig á jörðin túnspildu nokkru norðar, svokölluð Gerði. Heimatúnið er stórt og gott en sums staðar nokkuð“.⁷



Teikning 2. Túnakort frá árinu 1923.

⁷ Sunnlenskar byggðir VI, bls. 396-398.

3.2 Fornleifaskráning

Númer: 2757-001

Hlutverk: Bæjarhóll

Tegund: Bæjarstæði

Staðsetning: A:499597 N:324125

Staðhættir: Suður-Vík er hin Víkurjörðin, sem áður voru nefndar Efri-Vík og Syðri-Vík. Dálítill gilskorningur gengur til austurs á milli bæjanna og mun í daglegu tali hafa verið nefnt Bæjargil, en er ofar dregur nefnist það Myllugil.



Mynd 1. Horft yfir bæjarstæðið. Ljós. MHH

Nokkru fyrir norðan Suður-Víkurbæinn beygir gilið til suðurs og stendur bærinn þar á allhárri snarbrattri brekkubrún.

Líklegt er að bærinn hafi lengi staðið þarna en í dag er þar hús sem byggt var árið 1903. Á herforingjaráðskorti sem teiknað var árið 1903 má sjá húsið og fjós ásamt 7 minni húsum á bæjartorfunni. Í dag eru öll hús horfin nema þessi tvö frá 1902.

Minjalýsing: Ekki er um eiginlegan bæjarhól að ræða heldur slétt svæði sem stendur við gil sem á hefur svorfið í gegn um aldirnar. Mjög bratt er frá bæjarstæðinu niður að ánni. Miðað við landslag er líklegt að bæjarstæði Suður Víkur hafi alltaf staðið þarna. Sérstaklega þegar haft er í huga staðsetning hálfkirkjunnar en þær voru sjaldnast fjarri bæjum. Á svæði hinum megin við Víkurlæk sem bærinn stendur við er svæði sem heitir Syngjandi á því er hringlaga upphækkun sem líklega er umrætt bænhús og kirkjugarður. Á gömlum loftmyndum sést móta fyrir hringlaga garðlagi á tveimur stöðum.

Númer: 2757-002

Eldra númer: 163118 205 - 1

Hlutverk: Bústaður

Tegund: Hús

Staðsetning: A: 499590 N:324115

Hættumat: Engin hætta

Friðlýst: Já

Staðhættir: Í fornleifaskráningu sem Katrín Gunnarsdóttir gerði árið 2004 segir um Íbúðarhúsið sem í dag stendur í Syðri Vík og er veitingahús „Íbúðarhúsið er byggt árið 1902 af Sveini Ólafssyni og Erasmusi Elíassyni. Húsið er járnklætt timburhús, tvær hæðir og kjallari. Á neðri hæð er eldhús, búr og fimm herbergi, á efri hæð fimm herbergi. Í kjallara eru geymslur. Húsið hefur að hluta til verið notað fyrir elliheimili og núna [2004] eingöngu sem dagheimili fyrir börn. Í dag [2022] er húsið veitingastaður.

Ábúendur frá 1891: Halldór Jónsson og Matthildur Ólafsdóttir 1891-1926. Jón Halldórsson í félagsbúi með Ólafi Halldórssyni og Ágústu Vigfúsdóttur 1926-1934. Síðan bjó Jón í félagsbúi með Ágústu Vigfúsdóttur 1934-1937, en eftir það einn til dánardags 31.12 1964. Síðustu ábúendur voru Karl J. Gunnarsson f. 1926, og Oddný G. Þórðardóttir f. 1929.“⁸ Húsið er í góðu standi í dag og verið gert mjög vel upp bæði að innan sem utan og er öllum til sóma.



Mynd 2. Suður Vík, Íbúðarhús sem byggt var árið 1902. Í húsinu er í dag veitingahús. Ljós. MHH

⁸ Fornleifaskráning Vík í Mýrdal. Nyrðri og Syðri Vík. Katrín Gunnarsdóttir 2004. Bls.43

Númer: 2757-003

Eldra númer: 163118 205 - 3

Hlutverk: Fjós

Tegund: Hús

Staðsetning: A: 499599 N:324145

Staðhættir: Rétt norðan við íbúðarhúsið er fjós sem byggt var árið 1902 sem 16 kúa fjós. Elsti hluti fjóssins (mynd 2.) er byggður 1902 en líklega var það bætt árið 1927 en í húsakönnun frá 2004 segir „Af útihúsum suður-víkur er fjósið athyglisverðast, ekki síst frá húsbyggingatækni, en það er með tvöföldum steiptum veggjum, sem má rekja til tilrauna Jóhannesar Franklín Kristjánssonar arkitekts (1885-1952) sem var forstöðumaður teiknistofu landbúnaðarins 1930-1937, en á þeim tíma var fjós þetta byggt (1927 en gæti verið eldra). Hann var sérstakur byggingaráðunautur með laun af fjárlögum til þess að leiðbeina bændum í húsagerð. Gæti hann allt eins verið höfundur þessa fjóss“⁹ (Ekki er getið heimilda í þessari könnun frá 2004)

Minjalýsing: Húsið er í dag áhaldahús sem er mikið breytt og stendur aftan við gamla Íbúðarhúsið á Suður Vík



Mynd 3. Á ljósmyndinni má sjá þrjú löng hús sem eru fjós, hlaða og hesthús. Hluti þessara húsa standa í dag en hefur verið breytt mikið og upprunalegu byggingarnar sjást lítið nema helst hluti fjóssins sem steipt var 1927 og er sá hluti næstur bænum. Ljósmynd úr einkasafni.

⁹ Fornleifaskráning í Vík í Mýrdal. Norður-Vík/Suður-Vík og húsakönnun: Könnun og mat á húsum í Vík.



Mynd 4. Á myndinni sést fjósið, hlaðan og hesthúsið aftan við hestana og fólkið. Ljósmynd úr einkasafni



Mynd 5. Húsin eins og þau eru í dag [2022] Ljósmynd MHH

Númer: 2757-004

Eldra númer: 163118 205 - 2

Hlutverk: Öskuhaugur

Tegund: Mannvistarlag

Staðsetning: A: 49561 N:324101

Staðhættir: Vestan við bæjarhúsið er brekka sem hallar niður að Víkurlæk heitir Eldhúsbrekka þar mun hafa verið öskuhaugur.

Minjalýsing: Svæðið er gróið í dag og tré vaxa í brekkunni sem öskuhaugurinn er í.



Mynd 6. Eldhúsbrekkur þar sem öskuhaugur Suðurvíkur er. Ljósmynd MHH

Númer: 2757-005

Eldra númer:163118 205 - 4

Hlutverk: Hesthús

Tegund: Heimild

Staðsetning: A: 499599 N:324145

Staðhættir: Í Sunnlenskum Byggðum segir „ Fjós fyrir 16 kýr, hesthús fyrir 12 hross, hlaða og votheysgryfja“ ¹⁰ Miðað við myndir er líklegast að þetta stóra hesthús og hlaða hafi verið byggð við hliðina á fjósinu en það sést á gömlum myndum að tvær langar og ein minni bygging standa samtengdar fjósinu. Sjá mynd 2.

Minjalýsing: Húsið stendur á hlaðinu og er áhaldageymsla og slökkvistöð en húsið er mikið breytt.

¹⁰ Sunnlenskar byggðir VI, Skaftárþing. 1985, 378 – bls. 397.

Númer: 2757-006

Eldra númer :163118 205 – 5

Staðsetning: A: 499599 N:324145

Hlutverk: Hlaða

Tegund: Heimild

Staðhættir: Í Sunnlenskum Byggðum segir „ Fjós fyrir 16 kýr, hesthús fyrir 12 hross, hlaða og votheysgryfja“.¹¹Miðað við myndir er líklegast að þetta stóra hesthús og hlaða hafi verið byggð við hliðina á fjósinu en það sést á gömlum myndum að tvær langar og ein minni bygging standa samtengdar fjósinu (mynd 2).

Minjalýsing: Húsið stendur á hlaðinu og er áhaldageymsla og slökkvistöð en húsið er mikið breytt.

Númer: 2757-007

Hlutverk: Útihús

Tegund: Heimild

Staðsetning: A:

Staðhættir: Norðan við íbúðarhúsið í Suður-Vík eru á bæjarteikningu herforingjaráðsins frá 1903¹² eru teiknuð þrjú útihús sem staðið hafa rétt aftan við íbúðarhúsið.



Mynd 7. Gömul ljósmynd frá Byggðasafninu á Skógum. Aftan við stúlkurnar sjást þessi hús.

Minjalýsing: Húsin hafa verið með veggjum úr torfi og grjóti með timbur göflum. Á ljósmynd af stúlkum að mjólka sjást þessi hús vel. Húsin eru horfin og slétt plan aftan við.

¹¹ Sunnlenskar byggðir VI, Skaftárþing. 1985, 378 – bls. 397.

¹² Bæjarteikning Herforingjaráðs. Landmælingar.is

Númer: Númer: 2757-008

Hlutverk: Býli

Tegund: Heimild

Staðsetning: A: 499601 N:324140

Staðhættir: Á gömlu póstkorti sem til er af Víkurbæjum sést frekar stórt hús aftan við Suðurvíkurhúsið sem byggt var 1902. Eintak af þessu sama póstkorti er varðveitt í Sarpi og þar segir í myndlýsingu á kortinu



Mynd 8. Húsin sjást á þessari Loftmynd frá 1965. Loftmynd Landmælingar Íslands.

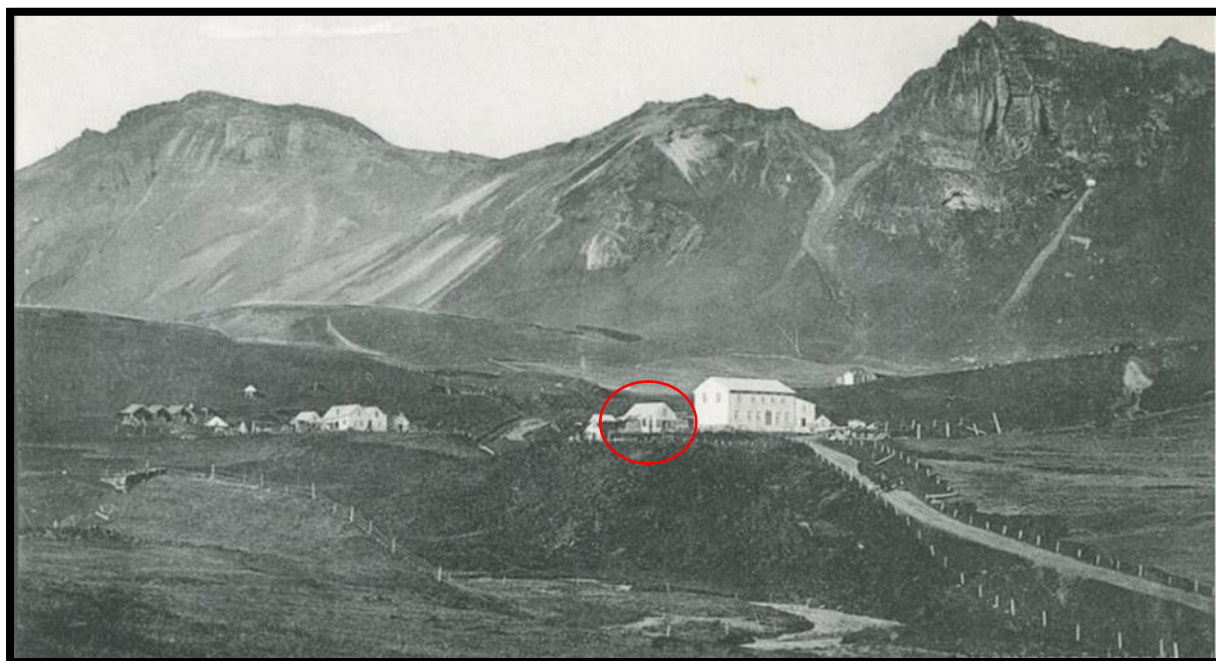
„Höfuðbólin Suður-Vík og Norður-Vík

deildu með sér landi þar sem nú er kaupúnið Vík og umlykjandi Víkurhreppur. Suður-Vík frammar á mynd fyrir miðju, stórt tvílyft bárujárnsklætt timburhús. *Eldri bær stendur á bak við á sama bæjarstæði og er notaður sem smiðja og reykhus.* Þar hjá stendur fjós. Bær stendur hátt í brekku fyrir ofan bakka Víkurár. Innar eftir slóða á mynd má sjá Norður-Vík, tvær stærri burstir og tvær minni auk útihúsa. Hrafnatindur og Hatta í baksýn“¹³

Húsið virðist vera minna íbúðarhús sem hefur staðið aftan við. Heimildarmenn minnti að það hafi staðið þarna eftir 1950. Húsið er líklega eitt af þeim sem teiknað er á bæjarteikningu herforneignaráðs.

Minjalýsing: Húsið virðist hafa verið úr timbri eða með timburgöflum. Húsið og tvær minni burstir standa enn árið 1965 en árið 1969 sést aðeins eitt hús eftir og er það, stæðsta húsið sem upprunalega hefur verið gamli bærinn.

¹³ <https://sarpur.is/Adfang.aspx?AdfangID=681072>



Mynd 9. Póstkort frá Víkurbæjum. Gamla húsið sem sagt er vera gamalt íbúðarhús sést í rauða hringnum. Póstkort í einkaeigu.

Númer: 2757-009

Hlutverk: Óþekkt/kálfafjós

Tegund: Heimild

Staðsetning: A:499267 N:324141

Staðhættir: Fyrir austan hlaðið

við Suður-Vík. Alveg við veginn

sem lág í gegn um hlaðið. Húsið

stóð nyrst alveg við veginn sem

liggur í gegn um hlaðið og að

Norður Vík. Beint á mótí þessum

vegi var fjósið. Heimildarmenn minnti að þetta hús hafi verið kálfafjós. Þetta hús stóð enn árið 1965 en er horfið á loftmynd sem var tekin 1969.

Minjalýsing: Þarna hefur nú verið sléttað. Húsið er frekar stórt með þykkum grjótveggjum og gaflhlaði úr timbri.



Mynd 10. Ljósmynd sem sýnir húsið sem stendur á mótí fjósínu. Húsið er úr torfi of grjóti með timburgafla að framan og litlu timburverki utan um glugga að aftan. Þetta hús stóð allavega til 1965. Ljósmynd XXX



Mynd 11. Þarna sést að húsið stendur árið 1965. Loftmynd frá Landmælingum Íslands

Númer: 2757-010

Eldra númer 163118 205 - 15

Hlutverk: Útihús

Tegund: Rúst

Staðsetning: A:499772 N:324172

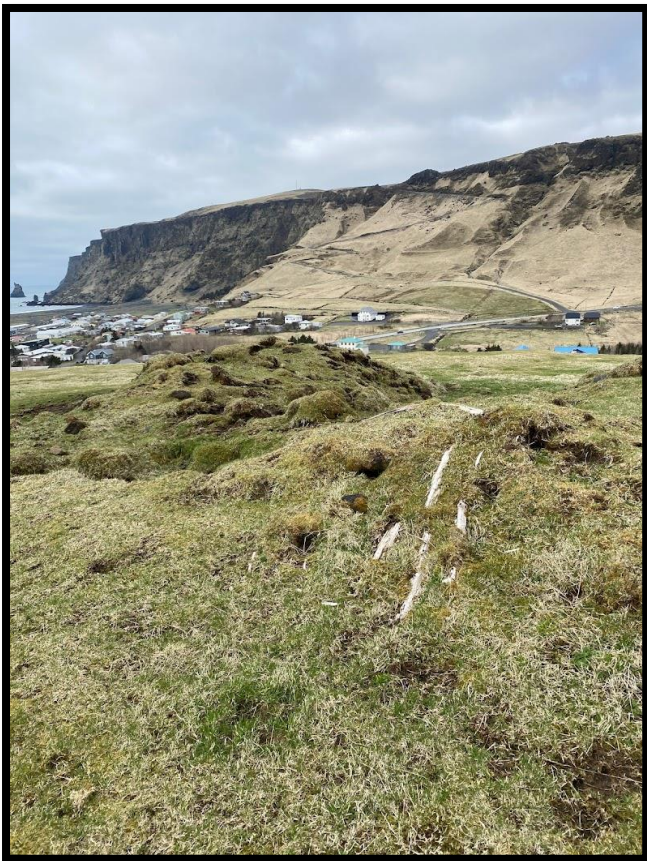
Staðhættir: Á miðju túninu sem er norð-austur af Suðurvík er rúst.

Minjalýsing: Rústin er um 13 m á lengd og 15 metrar á breidd, en hluti þess eru útflattir veggir, rústin

hefur verið fjárhús með hlöðu aftan við og hefur aðallega verið úr torfi. Á loftmynd sem tekin er 1969 er þetta hús enn með þak og líklega í notkun. Frá því að skráning var fyrst gerð árið 2004 hefur rústin látið mikið á sjá og er greinilegt að hestar eru að góðri leið



Mynd 12. Mynd af rústinni tekin úr dróna. Ljós:MHH



Mynd 13. Rústin og leifar af timbri úr byggingunni



Teikning/innmæling 1. Af rústinni. Myndin er í hánorður.

með að þurrka rústina af yfirborði. Mikið traðk er í kring um rústina. Hleðslur eru núna um 1.3 m á hæð. Rústin ber ekki merki þess að vera forn og var í notkun langt fram á síðustu öld. Sjá má í húsið upp á túninu við höfuðið á konunni en myndin er líklega tekin eftir 1960.



Mynd 14. Ljósmynd af Matthildi Elísabetu Gottsveinsdóttur, vinnukonu í Suðurvík en við höfuð hennar sést í útihúsið upp í brekkunni. Ljósmynd Byggðasafnið á Skógum.

Númer: 2757-011

Hlutverk: Óþekkt/útihús ?

Tegund: Rúst

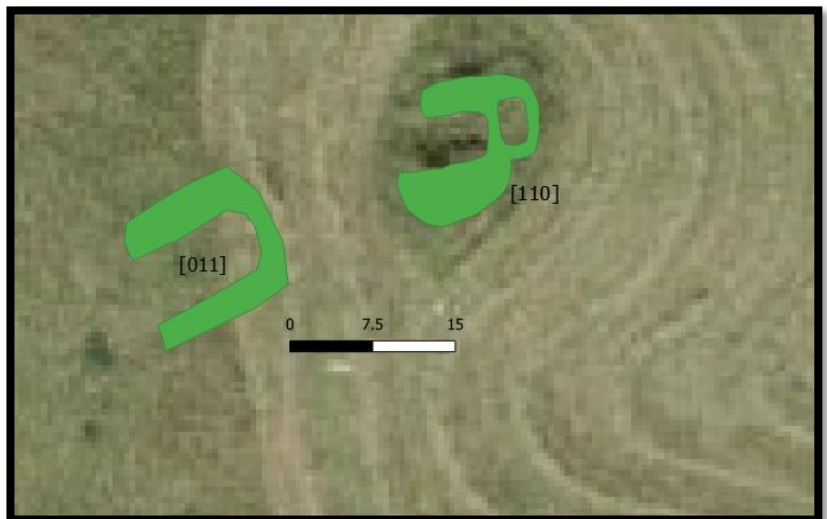
Staðsetning: A:499747
N:324161

Staðhættir: Um 11 m vestur af rúst [010] er önnur og mjög ógreinileg rúst, sem sést sem dæld á yfirborði en með dróna sjást veggir hennar mjög skýrt.

Minjalýsing: Rústin hefur verið um 13 m á lengd og 7 m á breidd. Veggir eru aðeins nokkrir sentimetrar. Rústin (eða skugginn af rústinni) er gömul því á loftmynd frá um 1960 er hún líka illgreinanleg. Hún er samt teiknuð sem hús á bæjarteikningu herforingjaráðsins og hefur því verið hús um 1903.



Mynd 15. Greina má skugga rústarinnar á drónamynd framan við rúst [010]



Teikning/innmæling 2. Rústin er til vinstri framan við hina. Kortið er í norður.

Númer: 2757-012

Eldra númer163118 205 - 16

Hlutverk: Útihús

Tegund: Rúst

Staðsetning: A: 499740 N:324191

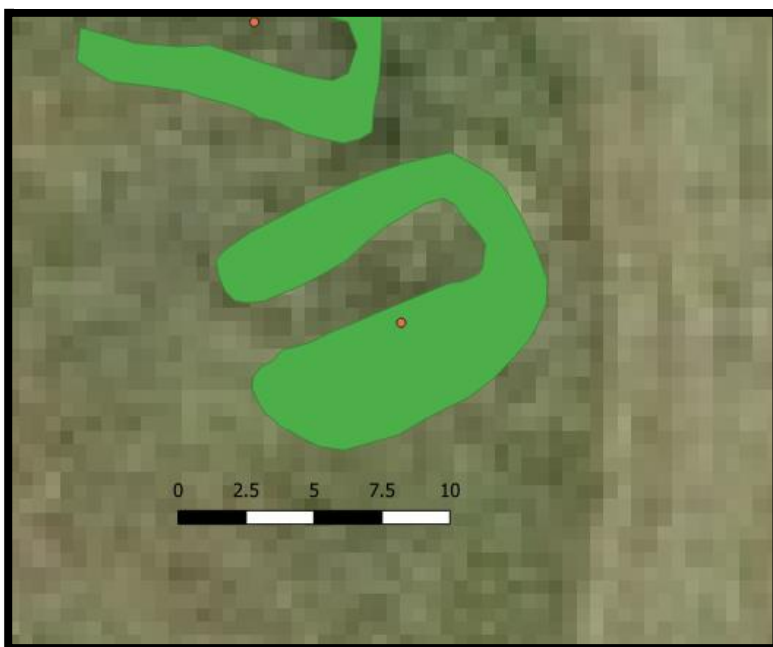
Staðhættir: Um 30 m norðvestur af rúst [011] er önnur útihúsarúst.

Rústin er teiknuð sem hús á á bæjarteikningu herforingjaráðsins og hefur því líklega verið hús þá.

Minjalýsing: Rústin er 13 m á lengd og 10 m á breidd og hefur að mestu verið úr torfi. Veggir eru um 1 m þar sem þeir eru hæstir frá gólfi.



Mynd 16. Rústin er greinileg á yfirborði. Ljósmynd. MHH



Teikning/innmæling 3. Innmæling af rústinni.

Númer: 2757-013

Eldra númer163118 205 - 17

Hlutverk: Útihús

Tegund: Rúst

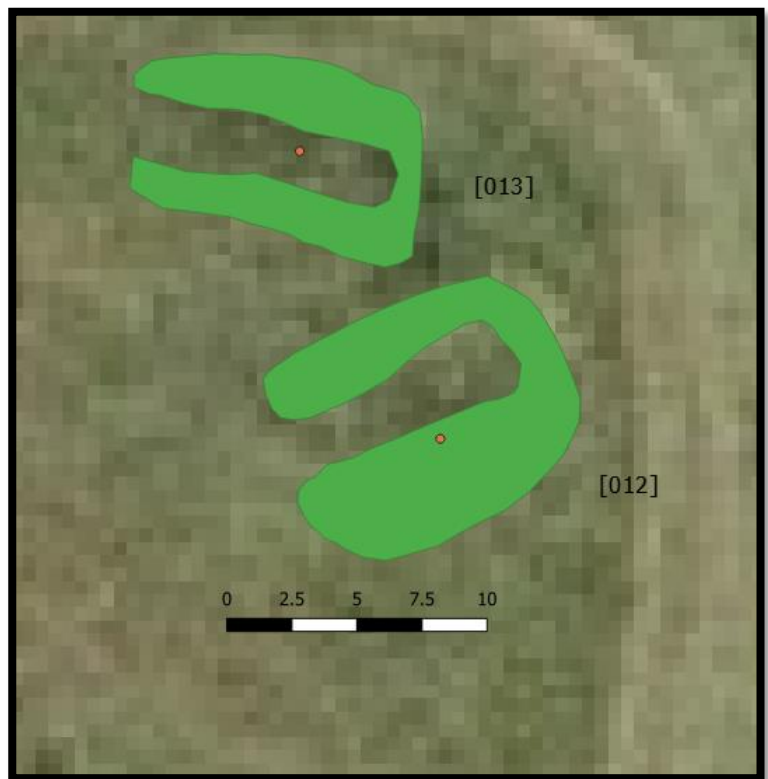
Staðsetning: A:499734 N324203

Staðhættir: Fast við rúst [..] er önnur og mjög illa farin rúst. Í raun er ekkert eftir nema mjög útflattir og lágir veggir og dæld þar sem gólfið í byggingunni hefur verið. Þessi bygging hefur verið horfin árið 1903 þegar bæjarteikningar voru gerðar af Herforingjaráðinu Danska.

Minjalýsing: Veggir eru mjög útflattir og ekki nema nokkrir sentimetrar: Byggingin hefur verið 12 m á lengd og um 7 m á breidd og veggir eru um 2 m á breidd enda útflattir.



Mynd 17. Rústin er mjög ógreinileg en gólfið er þó grænna á þessari mynd vegna næringar í jarðvegi. Ljós. MHH



Teikning/innmæling 4. Rústin [013] er ofar á teikningunni fast við hlið [012],

Númer: 2757-014

Hlutverk: Óþekkt/útihús?

Tegund: Rústabunga

Staðsetning: A:499740 N324234

Staðhættir: Um 28 m norður af rústum [012,013] er rústabunga.

Minjalýsing: Greinilegt er að þarna er um að ræða rústahól enda sker hann sig frá túninu. Á þessum stað eru teiknuð hús á bæjarteikninu herforingjaráðs. Aðeins er um rústahól að ræða og ekki er hægt að greina bygginguna á yfirborði. Líklegt er að undir yfirborði finnist leifar þessarar byggingar.



Teikning/innmæling 5. Rauð ör bendir á rústahólinn en bæjarteikning hefur verið lögð yfir innmælingar

Númer: 2757-015

Hlutverk: Óþekkt/útihús?

Tegund: Rústabunga

Staðsetning: A:499729 N:324253

Staðhættir: Um 28 m norður af rústum [012,013] er rústabunga.

Minjalýsing: Greinilegt er að þarna er um að ræða rústahól enda sker hann sig frá túninu. Á þessum stað eru teiknuð hús á bæjarteikninu herforingjaráðs. Aðeins er um rústahól að ræða og ekki er hægt að greina bygginguna á yfirborði. Líklegt er að undir yfirborði finnist leifar þessarar byggingar.



Teikning/innmæling 6. Rauð ör bendir á rústahólinn en bæjarteikning hefur verið lögð yfir innmæringar

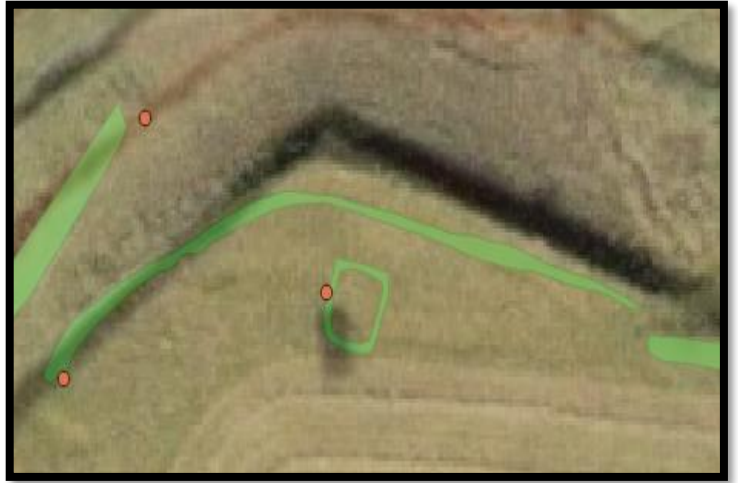
Númer: 2757-016

Hlutverk: Útihús

Tegund: Heimild/dæld

Staðsetning: A:499729:N:324283

Staðhættir: Alveg nyrst í horninu á túninu þar sem það endar við gilið sem Víkurá rennur var útihús. Húsið er á túnakorti og á teikningu herforingjaráðsins frá 1903.



Teikning/innmæling 7 Á myndinni sést mæling á dældinni og undir er svartur kassi sem merkir bygging á bæjarteikningu Herforingjaráðsins

Minjalýsing: Smá dæld er í túninu og hægt að greina örlítinn hæðarmun þar sem húsið hefur staðið.

Númer: 2757-017

Eldra númer: 163118 205 - 7

Hlutverk: Útihús

Tegund: Niðurgröftur

Staðsetning: A: 499671 N:324247

Staðhættir: Í norð-vestur horni túnsins um 16 m suð-vestur af [016] stóð frekar stórt útihús. Á loftmynd frá 1969 sést húsið vel og er enn í notkun.



Mynd 18. Drómamynd sem sýnir dældina eftir húsið og greinilega hægt að sjá hvar það hefur gert jarðveginn næringarríkari í kring um húsið. Ljósmynd MHH

Umhverfis húsið er áberandi annar gróður og greinilegt á gróðri að mokað hefur verið út úr húsinu og sett niður brekkuna sem er með allt öðrum og grænni gróðri vegna næringarríks jarðvegs.

Minjalýsing: Í dag [2022] er aðeins dæld eftir þar sem húsið stóð og áberandi næringarríkari gróður teiknar inn húsið allt í kring. Á loftmynd frá 1965 sést að í raun eru þetta tvö samföst hús, líklega fjárhús og hlaða og eru frekar stór hús og virðast vera úr timbri. Líklega hafa eldri hús staðið þarna áður og eru teiknuð á bæjarteikningu herforingjaráðsins.



Mynd 19. Á myndinni sem er loftmynd frá 1965 sjást húsin vel og virðast vera úr timbri. Loftmynd. Landmælingar Íslands.

Númer: 2757-018

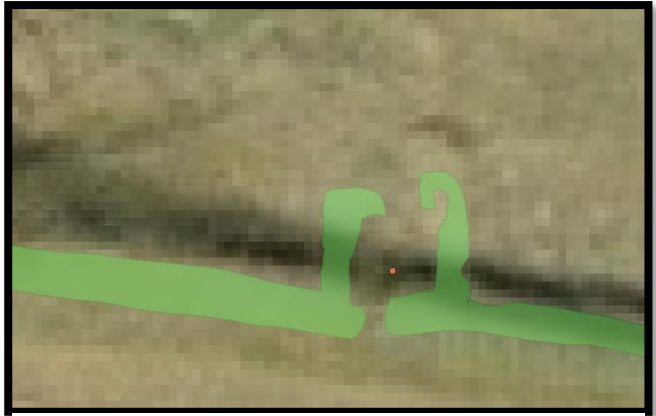
Eldra númer: 163118 205 - 13

Hlutverk: Útihús

Tegund: Rúst

Staðsetning: A: 499800 N:324278

Staðhættir: Alveg nyrst á túninu utan við hlaðinn túngarð sem er utan um túnið eru hleðslur af fjárhúsi og hlöðnu gerði.



Mynd 20. Innmæling á rústum fjárhúsið sem stóð við túngarðinn.

Minjalýsing: Húsið stóð fast við túngarðinn og við hliðina var rétt eða hlaðið gerði. Túngarðurinn er heillegastur en veggjahleðslur hússins sjást vel og eru um 60 cm á hæð. Stærð hússins er 16x9 m. Húsið er greinilega í notkun og með þaki árið 1965 og sést það á loftmynd. Þegar önnur loftmynd er tekin árið 1969 er búið að taka þakið af húsinu og koma fyrir kofa við hliðina. Veggir hússins standa mjög greinilegir og eru það veggirnir sem eru sjáanlegir í dag. Túngarðurinn hefur þjónað sem gafl hússins. Þetta fjárhús fer ekki undir í framkvæmdum.



Mynd 21. Hér má sjá loftmynd frá 1969 og þar er þak farið af húsinu og veggir standa eftir. Á loftmynd frá 1965 sést hins vegar þak á húsinu. Loftmynd. Landmælingar Íslands.



Mynd 22. Túngarðurinn og rústin í dag. Ljósmynd. GBS

Númer: 2757-019

Hlutverk: Túngarður

Tegund: Garðlag

Staðsetning: A:499872 N:324299

Staðhættir: Í kring um túnið er túngarður.

Minjalýsing: Í dag eru um 640 m greinalegir af túngarðinum og er það að stæðstum hluta á norðurenda túnsins.

Garðurinn er úr torfi og grjóti og er mishár

en hæstur er hann um 1 metri. Breidd hans er um 2 m þar sem hann er mest útflattur.



Mynd 23. Túngarðurinn í kring um túnið. Ljósmynd. GBS



Teikning/innmæling 8. Innmæling af túngarðinum sem er 640 m.

Númer: 2757-020

Hlutverk: Garðlag

Tegund: Garður

Staðsetning: A:499606 N:324099

Staðhættir: Á gamalli mynd í eigu Byggðasafnsins á Skógum sést að við veginn sem lág um hlaðið á Suður Vík framhjá íbúðarhúsinu og fjósinu var grjóthlaðinn frekar hár veggur.

Minjalýsing: Veggurinn er horfinn í dag.



Mynd 24. Ljósmynd af Matthildi Elísabetu Gottsveinsdóttir vinnukonu í Suðurvík en hún stendur við garðinn. Ljósmynd. Byggðasafnið Skógum.

Númer: 2757-021

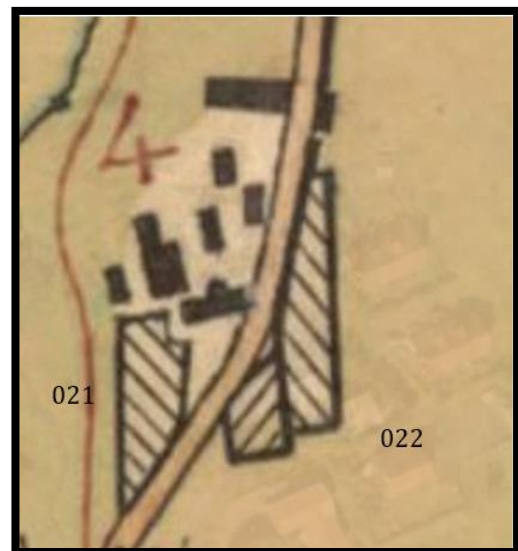
Hlutverk: Matjurtargarður

Tegund: Heimild

Staðsetning: A:499579 N:324101

Staðhættir: Vestan við Íbúðarhúsið í Suður Vík eru teiknaðir matjurtargarðar á túnakorti sem og á bæjarteikningu herforingjaráðsins. Þessi garður sést líka á loftmynd frá 1965. Sunnan við bæinn er túnið kallað Heimaland.¹⁴

Minjalýsing: Garðurinn er horfinn í dag.



Mynd 25. Bæjarteikning Herforingjaráðsins þar sem matjurtargarðarnir eru teiknaðir með skáröndum

¹⁴ Katrín Gunnarsdóttir.2004. Fornleifaskráning í Vík í Mýrdal Norður-Vík / Suður-Vík og Húsakönnun: Könnun og mat á húsum í Vík, bls.46

Númer: 2757-022

Eldra númer: 163118 205-8

Sérheiti: Heimaland

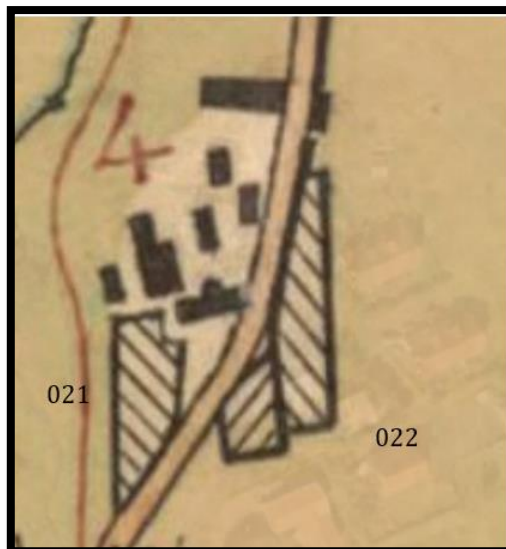
Hlutverk: Matjurtargarður

Tegund: Heimild

Staðsetning: A:499605 N:324082

Staðhættir: Austan við veginn sem lág um hlaðið á Suðurvík voru tveir samliggjandi matjurtargarðar. Þessir garðar sjást líka á loftmynd frá 1965.

Minjalýsing: Garðarnir eru horfnir í dag



Mynd 26. Bæjarteikning Herforingjaráðsins þar sem matjurtargarðarnir eru teiknaðir með skáröndum

Eldra númer: 163118 205-9

Númer: 2757-023

Sérheiti: Fjósakinn

Hlutverk: Tún

Tegund: Heimild/tún

Staðsetning: A:499623 N:324131

Staðhættir: Í fornleifaskráningu Katrínar Gunnarsdóttur frá 2004 segir „Austan við veginn sem liggur um hlaðið heitir Fjósakinn¹⁵“.

Minjalýsing: Tún

¹⁵ Katrín Gunnarsdóttir. 2004. Fornleifaskráning í Vík í Mýrdal Norður-Vík / Suðurvík og Húsakönnun: Könnun og mat á húsum í Vík, bls.46

Númer: 2757-024

Hlutverk: Fjárhús og heytóft

Tegund: Rústir

Staðsetning: A:499888 N:324010

Staðhættir: Rétt við bílastæðið hjá Víkurkirkju neðan við brekkuna sem túnið er uppá eru rústir af fjárhúsum með gerði. Aðeins smá hluti af endanum af garðlagi kemur inn á deiliskipulagsreitinn. Húsin hafa verið tvö og sjást vel og eru undir þaki árið 1969. Aftan við húsin virðist hafa verið heytóft. Við hliðina er gerði.



Mynd 27. Rústir fjárhúsanna. Ljósmynd MHH.

Minjalýsing: Fjárhúsin hafa verið tvö. Tóftin sjálf er 8 m x 7 m x 1.20 m, veggjaþykkt um 1 m. Grjóthleðslur í norðurvegg nokkuð heillegar, grjót í vesturvegg sýnilegt, þar er þakið fallið yfir tóftina. Hólfið beint fyrir aftan húsin gæti hafa verið fyrir hey og það 8x10 m að stærð.

Númer: 2757-025

Hlutverk: Óþekkt/rétt?

Tegund: Hleðsla

Staðsetning: A: 499869 N:323997

Staðhættir: Rétt við bílastæðið hjá Víkurkirkju neðan við brekkuna sem túnið er upp á eru rústir af fjárhúsum með heytóft. Húsin hafa verið tvö og sjást vel og eru undir þaki árið 1969. Aftan við húsin virðist hafa verið heytóft. Við hliðina er gerði.



Mynd 28. Loftmynd tekin 1969. Þarna sést gerðið/réttin vinstra megin við fjárhúsin. Loftmynd Landmælingar Íslands.

Minjalýsing: Gerðið eða réttin nær aðeins inn á deiliskipulagsreit. Það er 87 metra garðlagi en í dag er suðurhluti þess ekki sjáanlegur en sést á loftmynd frá 1969. Gerðið/réttin er um 40 cm á hæð og hálfur metri á breidd.

Fyrirhugað er að þar verði gróðursvæði og ætti því ekkert af þessum minjum að vera í hættu.

Númer: 2757-026

Eldra Númer: 163118 205-11

Sérheiti: Grákolluleiði

Hlutverk: Leiði/greftrunarstaður

Tegund: Heimild/þjóðsaga

Staðsetning: A: 499869 N:323997

Staðhættir: Í Fornleifaskráningu frá 2004 er skráð svokallað Grákolluleiði

„Niður að læknum og neðan hans er Grákolluflötur. Þess má geta að

vegurinn liggur kringum hann. Á Grákollufleti er Grákolluleiði [...] Árni Gíslason í Vík segir svo um Grákolluleiði 1966, þá rúmlega áttræður:

Grákolluleiði var aflangt og séri austur-vestur. Þar átti að vera grafin kona sem hét Grákolla (ekki Grákatla og ekki kona Lodda). Leiðið er hér um bil þar sem vegurinn liggur upp að Suður-Vík austan við hann nálægt afleggjaranum upp að gamla læknisbústaðnum“¹⁶



Mynd 29. Svæðið sem leiðið á að hafa sést á er nú slétt tún með runnum. Ljósmynd XXX

Minjalýsing: Ekkert sést á yfirborði í dag en þar er nú grasflötur nærri íbúðarhúsinu Suðurvíkurveg 2.

¹⁶ Katrín Gunnarsdóttir. 2004. Fornleifaskráning í Vík í Mýrdal Norður-Vík / SuðurVík og Húsakönnun: Könnun og mat á húsum í Vík, bls.47.

Númer: 2757-027

Hlutverk: Túngarður

Tegund: Garðlag

Staðsetning: A: 499879 N:324139

Staðhættir Á loftmyndum bæði frá 1969 og bestu loftmyndinni í dag er hægt að sjá móta fyrir mjög sokknu garðlagi frá rúst [017] aðeins innar á túninu en yngri túngarðurinn er.



Mynd 30. Garðurinn er merktur með gulu.

Minjalýsing: Mögulegt er að þetta sé mun eldri túngarður sem sléttað hefur verið yfir en túnið síðan stækkað og núverandi garður hlaðinn. Þessi gæti mögulega hafa verið samtengdur þeim garði sem er á miðju túni [028] því báðir eru líklega torfgarðar.

Númer: 2757-028

Hlutverk: Túngarður

Tegund: Garðlag

Staðsetning: A: 499879 N:324139

Staðhættir: Á miðju túni er stórt og mikið garðlag og er það teiknað á túnakort frá 1923 sem og bæjarteikningu frá Herforingjaráðinu frá 1903. Virðist þessi garður alltaf vera eins á þeim öllum. Líklega er þetta



Mynd 31. Gamall túngarður úr torfi á miðju túninu en hann er utan deiliskipulags. Ljósmynd MHH

gamall garður og hefur markað tún áður en það var stækkað.

Minjalýsing: Garðurinn er mjög greinilegur og liggur frá norðri til suðurs og er hlið eða rof á honum sem alltaf er teiknað inn. Garðurinn er um 40-50 cm á hæð og um 1 og hálfur metri á breidd. Garðurinn virðist eingöngu vera úr torfi. **Garðurinn er utan við deiliskipulagsreit.**

4. TAFLA

Númer	Tegund	Hættumat	Tillaga að mótvægisáðgerðum
2757-010	Útihús	Lendir undir vegi	Könnunarskurður
2757-011	Útihús	Lendir undir byggingu	Könnunarskurður
2757-012	Útihús	Lendir undir vegi	Könnunarskurður
2757-013	Útihús	Lendir undir vegi	Könnunarskurður
2757-014	Rústahóll	Lendir undir byggingu	Könnunarskurður
2757-015	Rústahóll	Lendir undir byggingu	Könnunarskurður
2757-016	Heimild	Er fast við vegi Ekki vitað hvar bygging var nákvæmlega	Könnunarskurður
2757-017	Útihús	Sleppur er inna grænu svæði	Merkja
2757-018	Útihús	Er utan við framkvæmdasvæði	Merkja
2757-019	Túngarður	Lendir undir vegi	Könnunarskurður
2757-027	Túngarður	Lendir undir vegi	Könnunarskurður

Hér eru aðeins tillögur að ræða en öll ákvarðanatöku um mótvægisáðgerðir eru gerðar af Minjastofnun Íslands.

5. NIÐURSTÖÐUR

Alls voru skráð 28 minjanúmer innan deiliskipulagsreits. Tvær byggingar frá 1902 standa innan hans. Íbúðarhús og fjós. Framkvæmdir eru fyrirhugaðar á túninu ofan við bæjarstæðið þar sem alla tíð hefur verið heimatún Suður Víkur. Fyrir áhrifum framkvæmda verða 10 minjar.

Þær eru eftirfarandi:

2757-010 Útihús. Húsið er líklega yngst og eru veggir á yfirborði illa farnir vegna átroðnings hesta. Þetta hús var undir þaki fram á sjöunda áratug síðustu aldar.

2757-011 Útihús. Framan við 010 er mjög sokkið útihús sem líklega er gamalt. Það er illsjáanlegt á yfirborði á loftmynd frá 1965.

2757-012 Útihús. Greinilegt á yfirborði. Veggir sjást og dæld í miðri byggingu. Var orðið að rúst árið 1965.

2757-013. Útihús. Við hlið 012 er mjög sokkin bygging en miðja hússins er greinileg á vettvangi en veggir sjást með dróna.

2757-014. Rústa bunga. Hóll sést þar sem útihús var teiknað árið 1903.

2757-015. Rústa bunga. Hóll sést þar sem útihús var teiknað árið 1903.

2757-016. Heimild um útihús. Útihús var teiknað á þessum stað 1903, örlítill hæðarmunur er á þessu svæði. Ekki vitað nákvæmlega hvar húsið stóð.

2757-017. Útihús. Þarna stóð síðast timburhús og merkja má hvar húsið stóð vegna breytinga á gróðri. Enginn hóll er þarna. Húsið hefur verið úr timbri með timburgólfi. Var notað langt fram á síðustu öld og er enn í notkun árið 1965. Ekki víst að um fornleifar sé að ræða.

2757-019 Túngarður Suður Víkur gerður úr torfi og grjóti. Er alls um 670 m og best sjáanlegur á norðhlið túnsins.

2757-027. Túngarður. Greina má á gömlum loftmyndum og þeirri nýjustu mjög sokkið garðlag frá svæðinu þar sem hús [017] stóð. Mögulega eldri túngarður og gæti [028] verið sami garður sem ekki hefur verið sléttaður (er utan svæðis).

Líklegt er að útihús hafi verið í þessu túni um mjög langan tíma, ekki er ólíklegt að eldri byggingar séu undir þeim yngri.

Túnið er frekar mishæðótt og væri gott að geta kannað sumar mishæðir með borkjarna.

Hafa verður í huga að óvæntar minjar geta leynst undir yfirborði og komið í ljós við framkvæmdir. Hafa verður samband við Minjastofnun ef óvæntar minjar koma í ljós

6. HEIMILDASKRÁ

Diplomatarium Islandicum. Íslenzkt fornbréfasafn, sem hefir inni að halda bréf og gjörninga, dóma og máldaga og aðrar skrár, er snerta Ísland eða íslenzka menn. Áttunda bindi 1261-1521. 1906-1913. Reykjavík: Hið íslenzka bókmenntafélag.

Diplomatarium Islandicum. Íslenzkt fornbréfasafn, sem hefir inni að halda bréf og gjörninga, dóma og máldaga og aðrar skrár, er snerta Ísland eða íslenzka menn. Fjórða bindi 1265-1449. 1897. Reykjavík: Hið íslenzka bókmenntafélag.

Sýslu-og Sóknarlýsingar Hins íslenskabókmenntafélags 1839-1873. Reykjavík 1997,

J.Johnsens. Jarðatal. 1847

Katrín Gunnarsdóttir. *Fornleifaskráning í Vík í Mýrdal Norður-Vík / SuðurVík.*

*og húsakönnun: Könnun og mat á húsum í Vík.*2004

Sveinn Pálsson Ferðabók Sveins Pálssonar. Dagbækur og ritgerðir 1791- 1797 I.bindi. Reykjavík. 1983, 350.

Sunnlenzkar byggðir VI, Skaftárþing. Búnaðarsamband Suðurlands. Reykjavík. 1985,

Herforingaráðskort 69 NV: Vík. 1:10.000. Mælt 1903.Landmælingar Íslands

Johnsen, J. 1847. *Jarðatal á Íslandi.* J. Johnsen, Kaupmannahöfn.

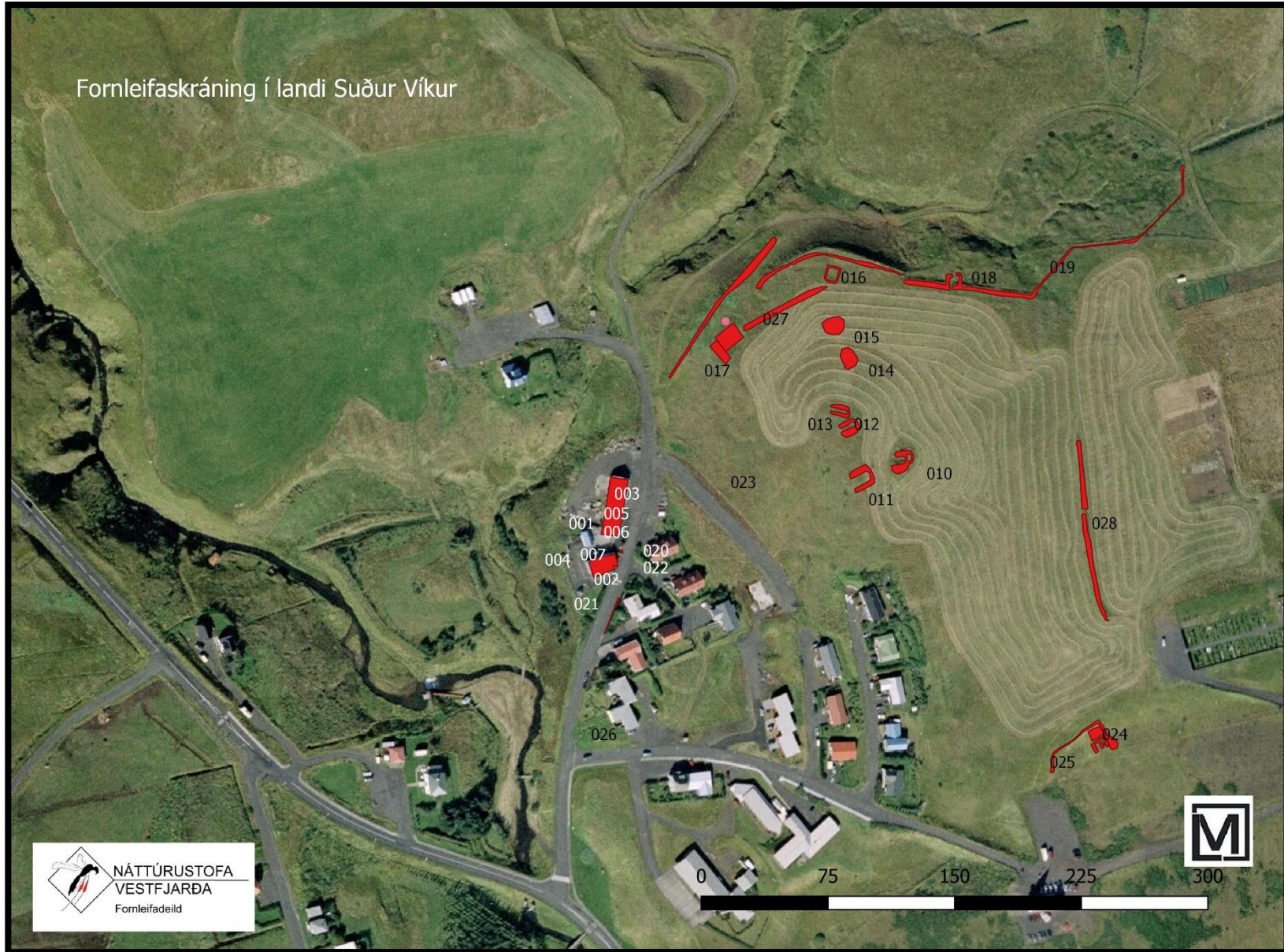
Þjóðskjalasafn Íslands

Túnakort Suður Vík

Loftmynd

Loftmynd frá Landmælingum Íslands (leyfishafi Mýrdalshreppur)

7. KORT



Kort 1. Kortið sýnir hvar minjar eru staðsettar.

