



NÁTTÚRUSTOFA
VESTFJARÐA
Fornleifadeild

Fornleifaskráning Patreksfirði


Verndarsvæði í byggð



Atli Rúnarsson

NV nr. 16-22

Maí 2022

 NÁTTÚRUSTOFA VESTFJARÐA		Dagsetning: Maí 2022
		Dreifing: <input type="checkbox"/> Opin <input type="checkbox"/> Lokuð til: <input type="checkbox"/> Háð leyfi verkkaupa
Skýrsla nr: 16-22	Verknúmer: 616	
Heiti skýrslu: Fornleifaskráning Patreksfirði Verndarsvæði í byggð		Blaðsíður: 51 Upplag:
Höfundur: Atli Rúnarsson		Fjöldi korta: Gerð skýrslu/verkstig:
Verkefnisstjóri: Margrét H. Hallmundsdóttir		Unnið fyrir: Vesturbyggð
Útdráttur Fornleifaskráning vegna verndarsvæðis í byggð á Patreksfirði		
Lykilorð íslensk: Verndarsvæði í byggð. Fornleifaskráning	Lykilorð ensk: Archaeological Survey, Patreksfjörður	
Undirskrift verkefnastjóra: Margrét Hallmundsdóttir	Yfirfarið af: MHH/KSR	

EFNISYFIRLIT

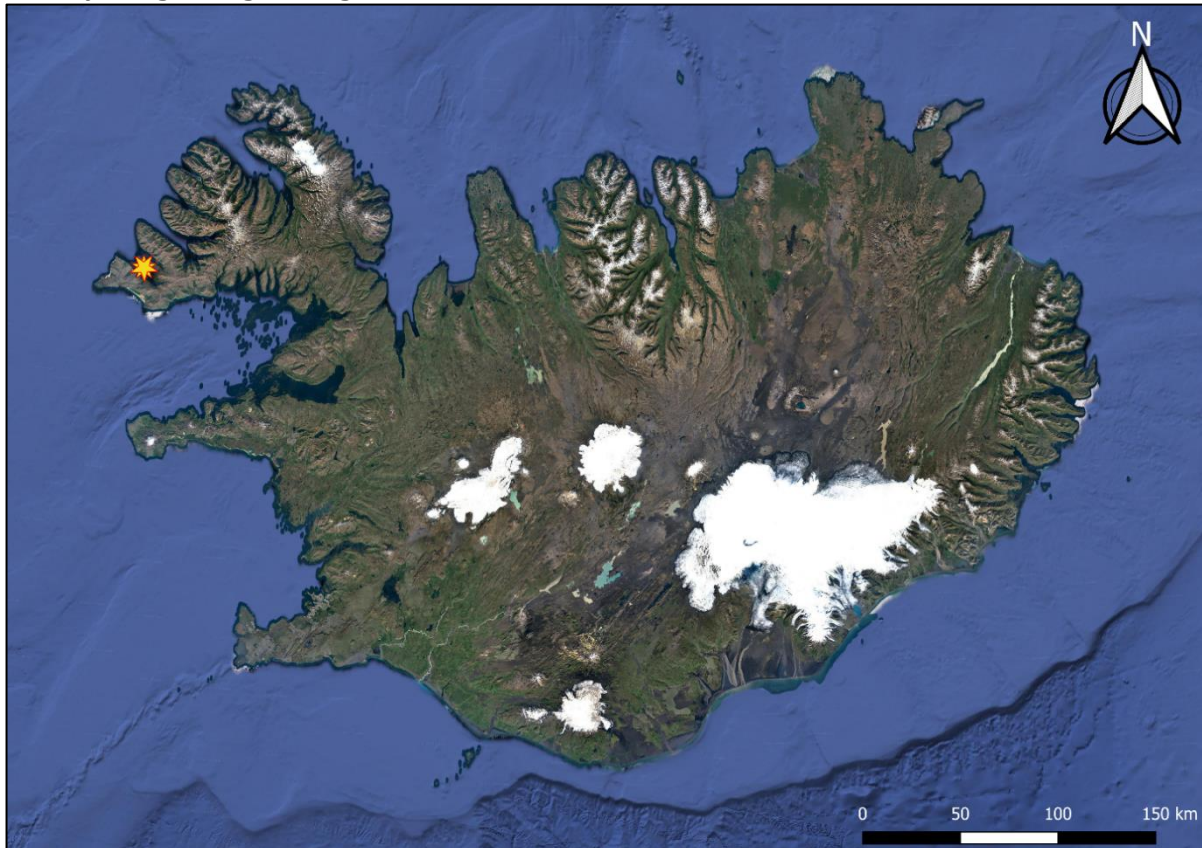
1. INNGANGUR.....	3
2. AFMÖRKUN VERNDARSVÆÐIS.....	4
3. AÐFERÐAFRÆÐI	4
3.1 TILGANGUR FORNLEIFASKRÁNINGAR.....	5
3.2 SKRÁNING FORNLEIFA.....	6
4. SAGA PATREKSFJARÐAR	7
4.1 GEIRSEYRI.....	7
4.2 VATNEYRI.....	9
4.3 KAUPTÚNIÐ PATREKSFJÖRÐUR.....	10
6. HEIMILDASKRÁ	Error! Bookmark not defined.
7. FORNLEIFASKRÁ.....	13
8. NIÐURSTÖÐUR.....	35
9. HLUTVERK OG TEGUND MINJA.....	36
9.1 HÚS OG HÍBÝLI.....	36
9.2 MATJURTAGARÐAR OG GARÐLÖG.....	37
9.3 KIRKJUGARÐAR.....	37
11. HEIMILDASKRÁ.....	38
12. SKRÁR.....	39
13. KORT	49

1. INNGANGUR

Að beiðni Vesturbyggðar réðst fornleifadeild Náttúrustofu Vestfjarða í fornleifaskráningu vegna Verndarsvæðis í byggð á Patreksfirði. Við mat á varðveislugildi byggðar skal sveitarstjórn m.a. líta til heildarásýndar byggðar og huga að samspili ólíkra þátta í umhverfinu. Líta skal til einkenna byggðar sem eiga sér sögulegar forsendur og tengst geta atvinnusögu, búsetuháttum og menningarlífi á tilteknum stað.¹

Verndarsvæðið er að mestu innan lands Vatneyrar og að örlitlum hluta innan lands Geirseyrar. Lítið er eftir af eiginlegum fornleifum á svæðinu og eru langflestar minjarnar skráðar eftir heimildum, aðallega þá kortum, rituðum heimildum og ljósmyndum. Húsaskráning var gerð á verndarsvæðinu árið 2019 af GINGI teiknistofu og þar er að finna greinagóða lýsingu og sögu á þeim húsum sem enn standa á svæðinu.²

Atli Rúnarsson sá um fornleifaskráningu á vettvangi fyrir hönd fornleifadeildar Náttúrustofu Vestfjarða og fór vettvangsskráning fram þann 5. maí 2022. Atli sá einnig um skýrslugerð og kortagerð.



Mynd 1 - Staðsetning verndarsvæðisins er merkt með stjörnunni

¹ Reglugerð um verndarsvæði í byggð, 2016, bls. 1

² Sjá: GINGI teiknistofa, 2019

2. AFMÖRKUN VERNDARSVÆÐIS

Verndarsvæðið er að mestu leiti innan jarðarinnar Vatneyrar, einungis austasti hluti þess er innan Geirseyrar. Í austri hefst verndarsvæðið við Patreksfjarðarkirkju og kirkjugarð og heldur áfram í vestur eftir Aðalstræti að Salthúsinu. Eldri hluti Strandgötu er einnig innan svæðisins sem og Bjarkargata, Túngata og Urðargata.



Mynd 2. Verndarsvæðið er innan gulu línunnar á loftmyndinni

3. AÐFERÐAFRÆÐI

Aðferðafræði rannsóknarinnar byggir fyrst og fremst á fornleifaskráningu á vettvangi en að auki var farið yfir helstu heimildir um jarðirnar, s.s. örnefnaskrár, túnakort, jarðabækur og annað sem getur gefið vísbendingar um fornminjar. Notast var við Trimble Juno 5 uppmælingatæki og myndir teknar.

Einungis ein fornleifaskráning hafði áður verið gerð á svæðinu og var hún gerð af Fornleifastofnun Íslands árið 2000.³

³ Orri Vésteinsson, 2000

3.1 TILGANGUR FORNLEIFASKRÁNINGAR

Allir skráðir minjastaðir voru skráðir og voru teknir staðsetningarpunktar á hverjum stað með Trimble Juno 5 uppmælitæki. Minjastöðunum var lýst og ljósmyndir teknar af hverjum stað.

Í lögum um menningarminjar nr. 80 29. júní 2012 segir að lögin eigi að tryggja eftir föngum verndun menningarsögulegra minja í eigin umhverfi og að íslenskum menningararfi verði skilað óspilltum til komandi kynslóða. Eins eiga lögin að auðvelda aðgang að minjunum, kynna þær þjóðinni og greiða fyrir rannsóknum. Þá er fornleifaskráning bundin skipulagsgerð skv. lögnum, en í 16. gr. segir:

Skylt er að fornleifaskráning fari fram áður en gengið er frá svæðisskipulagi, aðalskipulagi eða deiliskipulagi eða endurskoðun þess og skal sá sem ber ábyrgð á skipulagsgerð í samræmi við skipulagslög standa straum af kostnaði við skráninguna.

Í 3. grein laganna eru fornleifar skilgreindar sem:

Fornleifar teljast hvers kyns mannvistarleifar, á landi, í jörðu, í jökli, sjó eða vatni, sem menn hafa gert eða mannaverk eru á og eru 100 ára og eldri, svo sem:

búsetulandslag, skrúðgarðar og kirkjugarðar, byggðaleifar, bæjarstæði og bæjarleifar ásamt tilheyrandi leifum mannvirkja og öskuhauga, húsaleifar hvers kyns, svo sem leifar kirkna, bænhúsa, klaustra, þingstaða og búða, leifar af verbúðum, naustum og verslunarstöðum og byggðaleifar í hellum og skútum, vinnustaðir þar sem aflað var fanga, svo sem leifar af seljum, verstöðvum, bólum, mógröfum, kolagröfum og rauðablæstri, tún- og akurgerði, leifar rétta, áveitumannvirki og aðrar ræktunarmínjar, svo og leifar eftir veiðar til sjávar og sveita, vegir og götur, leifar af stíflum, leifar af brúm og öðrum samgöngumannvirkjum, vöð, varir, leifar hafnarmannvirkja og bátalægi, slippir, ferjustaðir, kláfar, vörður og önnur vega- og siglingamerki ásamt kennileitum þeirra, virki og skansar og leifar af öðrum varnarmannvirkjum, þingstaðir, meintir hörgar, hof og vé, brunnar, uppsprettur, álagablettir og aðrir staðir og kennileiti sem tengjast síðum, venjum, þjóðtrú eða þjóðsagnahefð, áletranir, myndir eða önnur verksummerki af manna völdum í hellum eða skútum, á klettum, klöppum eða jarðföstum steinum og minningarmörk í kirkjugörðum, haugar, dysjar og aðrir greftrunarstaðir úr heiðnum eða kristnum sið, skipsflök eða hlutar þeirra.

Fornmínjar njóta friðunar nema annað sé ákveðið af Minjastofnun Íslands.

Í 21. grein laga um menningarminjar segir:

fornleifum, sbr. 3. mgr. 3. gr., jafnt þeim sem eru friðlýstar sem þjóðminjar og þeim sem njóta friðunar í krafti aldurs, má enginn, hvorki landeigandi, ábúandi, framkvæmdaraðili né nokkur annar, spilla, granda eða breyta, hylja, laga, aflaga eða flytja úr stað nema með leyfi Minjastofnunar Íslands.

Þetta á við um allar fornleifar, óháð sérstakri friðlýsingu. Friðhelgi fornleifa er ekki háð því að þær séu þekktar eða hafi verið skráðar. Sú skylda hvílir á sveitarfélögum eða framkvæmdaaðilum að gera Minjavernd ríkisins viðvart ef fyrirsjáanlegt er að minjar spillist vegna hvers konar framkvæmda eða breyttrar landnotkunar (sjá 12.gr.).

Ef fornminjar sem áður voru ókunnar finnast við framkvæmd verks skal sá sem fyrir því stendur stöðva framkvæmd án tafar. Skal Minjastofnun Íslands láta framkvæma vettvangskönnun umsvifalaust svo skera megi úr um eðli og umfang fundarins. Stofnuninni er skylt að ákveða svo fljótt sem auðið er hvort verki megi fram halda og með hvaða skilmálum. Óheimilt er að halda framkvæmdum áfram nema með skriflegu leyfi Minjastofnunar Íslands (24 gr.).

Eitt af markmiðum fornleifaskráningar er að koma í veg fyrir að minjar verði fyrir skemmdum af gáleysi eða nauðsynjalausu. Fornleifaskráning nýtist við minjavörslu þegar ákveða á verndun á einstökum minjastöðum. Eins kemur hún að miklum notum vegna fyrirhugaðra framkvæmda. Þá er hægt að taka tillit til minjanna við skipulagsgerð og nýta þær í rannsókna eða kynningarskyni. Með fornleifaskráningu má einnig stórlega minnka líkur á að fornleifar komi óvænt í ljós við framkvæmdir sem gæti leitt til tafa á viðkomandi verki.

3.2 SKRÁNING FORNLEIFA

Verkefnanúmeri er úthlutað af Minjastofnun Íslands og svæðið hefur verið merkt inn á vefsíðu Minjastofnunar og skýrsla skráð þar sem og minjar sem mældar voru upp. Verkefnið fékk númerið 2763 og þar á eftir eru hlaupandanúmer rannsóknarinnar, dæmi: 2763-001.

4. SAGA PATREKSFJARÐAR

Kauptúnið Patreksfjörður var oft, og er enn, kallað Eyrar en það er vegna þess að það stendur á því svæði sem áður voru jarðirnar Geirseyri og Vatneyri. Umrætt vemdarsvæði er að mestu leyti á landi Vatneyrar, þó er ekki hægt að skrifa sögu Vatneyrar án þess að fjalla einnig um Geirseyri, enda jarðirnar nátengdar, og byggðist Vatneyri upp frá Geirseyri.

Patreksfjörður er syðstur hinna eiginlegu Vestfjarða og þar var að finna einu náttúrulegu höfnina í gamla Rauðasandshreppi, aðkoma fyrir skip var greið og eyrin myndaði náttúrulegt skjól fyrir hafáttum.

Norðurströnd Patreksfjarðar var í landnámi bræðranna Þorbjarnar Tálkna og Þorbjarnar Skúma og var fyrsta byggð í núverandi Patrekshreppi á Geirseyri og átti hún allt landið sem hreppurinn nær yfir.⁴

Hér á eftir verður farið yfir sögu jarðanna Geirseyrar og Vatneyrar og svo loks yfir sögu kaптúnsins Patreksfjarðar.

4.1 GEIRSEYRI

Jörðin Geirseyri var í eigu Björns ríka Þorleifssonar, og var hennar getið í skiptagerningi eftir hann árið 1467.⁵ Einhverjar deilur hafa svo orðið um jörðina eftir fráfall Björns, en næst var jarðarinnar getið í eignaskiptabréfi bræðranna Þorleifs og Einars Björnssona frá 1480 og fjallaði það um erfðadeilur þeirra bræðra eftir að móðir þeirra, Ólöf Loptsdóttir féll frá.⁶ Næst var minnst á Geirseyri í skrá og reikningsskap Björns Guðnasonar um jarðagóss og eignir Bjarna Andréssonar, mágs hans, er þá var fallinn frá. Þá var jörðin metin á þrjátíu hundruðir.⁷

Eitthvað virðast erfðadeilur um Geirseyri hafa haldið áfram en í bréfi frá 1517 var sagt frá því að Bjarni Andrésson gæfi Helgu Gísladóttur til ævinlegrar eignar jörðina Geirseyri með tíu kúgildum, og skrifaði Ari Guðlaugsson prestur bréfið sem vitni af samkomulagi þeirra og þar sagði einnig að hann gæfi henni Geirseyri til frjálsar notkunar frá sér og sínum erfingjum til Helgu og hennar erfingja.⁸ Í bréfi frá 1521 vottaði Ormur nokkur

⁴ Jóhann Skaptason, 1959, bls. 132

⁵ Diplomatarium Islandicum - Íslenzkt fornbréfasafn 12. bindi, 1947-1950, bls. 46-53

⁶ Diplomatarium Islandicum - Íslenzkt fornbréfasafn 6. bindi, 1947-1950, bls. 254-255

⁷ Diplomatarium Islandicum - Íslenzkt fornbréfasafn 8. bindi, 1947-1950, bls. 267

⁸ Diplomatarium Islandicum - Íslenzkt fornbréfasafn 8. bindi, 1947-1950, bls. 639

Tumason um það sama og Ari prestur gerði,⁹ en í bréfi frá 1525 segir Guðrún Björnsdóttir að hún hafi fengið þrjátíu hundruðir í Geirseyri sem hluta af sinni heimanfylgju og ætti þar með tilkall í hluta jarðarinnar.¹⁰

Næst var sagt frá Geirseyri í eignaskiptabréfum frá 1556¹¹ og 1557¹² og í Reikningakveri Eggerts Hannessonar árin 1570-1571.¹³

Í jarðabók Árna Magnússonar og Páls Vídalíns frá 1703 var sagt að á Geirseyri hafi verið bænhús sem var fyrir löngu eyðilagt og var jörðin metin 20 hundruð, að frátekinni Vatneyri. Jörðin var þá í eigu Ívars Þórólfssonar, Jóns Erlendssonar og barna Jóns Jónssonar í Vatnsdal, og Bjarni Egilsson bjó á hluta jarðarinnar og Ívar Þórólfsson á sínum hluta. Landskuldin og leigukúgildin á hluta Ívars voru ekki skrifuð þar sem hann bjó þar sjálfur en landskuldin af hluta Jóns Erlendssonar voru 4 vættir 2 fjórðungar. Af hluta barna Jóns Jónssonar var landskuldin 1 vætt 1 fjórðungur og borgaðist skuldin í fiski á Eyri. Við til húsbygginga lagði leiguliðinn. Leigukúgildin voru á hluta Jóns Erlendssonar 4 og á hluta barna Jóns Jónssonar 1 og var leigan greidd með fiski eða smjöri. Engar kvaðir voru á jörðinni.

Þegar jarðabókin var skrifuð voru samtals á Geirseyri 6 kýr, 2 kvígur, 41 ær, 25 geldir sauðir, 19 gemlingar og 1 hestur. Rifhrís var sagt mjög lítið og silungsveiði lítilsháttar, nýttist hún aðeins til beitu, en hrognkelsataka var góð á milli krossmessu og sumarmála. Heimræði var þar áður en fiskur lagðist frá fjörðum. Veturinn 1703 hafði Geirseyrartún hlotið stóran skaða af árhlaupi, einnig var sagt að það væri hættulegt að búa í bænum vegna voða af ána og að það yrði að flytja bæinn.¹⁴

Í jarðabók Johnsen frá 1847 var Geirseyri enn metin að 20 hundruðum í dýrleika og landskuldin var 1, kúgildi 5 og ábúendur voru 1 leigjandi,¹⁵ en í Ný jarðabók fyrir Ísland frá 1861 var Geirseyri metin á 15.8 hundruðir.¹⁶

⁹ Diplomatarium Islandicum - Íslenzkt fornbréfasafn 8. bindi, 1947-1950, bls. 823-824

¹⁰ Diplomatarium Islandicum - Íslenzkt fornbréfasafn 9. bindi, 1947-1950, bls. 270-271

¹¹ Diplomatarium Islandicum - Íslenzkt fornbréfasafn 13. bindi, 1947-1950, bls. 152

¹² Diplomatarium Islandicum - Íslenzkt fornbréfasafn 13. bindi, 1947-1950, bls. 175-176

¹³ Diplomatarium Islandicum - Íslenzkt fornbréfasafn 15. bindi, 1947-1950, bls. 484 & 488

¹⁴ Árni Magnússon & Páll Vídalín, 1924, bls. 333

¹⁵ J. Johnsen, 1847, bls. 183

¹⁶ Ný jarðabók fyrir Ísland, 1861, bls. 74

4.2 VATNEYRI

Eins og fyrr segir byggðist Vatneyri upp frá Geirseyri og verslað hefur verið þar frá miðöldum, jafnvel fyrr, en elsta heimild um Vatneyri er reikningsyfirlýsing frá 1570 þar sem segir frá þýskum skipstjóra sem greiddi kaupmanninum skipstolla af Vatneyri.¹⁷ Á Vatneyri var góð náttúruleg



Mynd 3 - Ljósmynd af Vatneyri tekin fyrir aldamótin 1900

höfn og hrein innsigling og staðsetningin var góð fyrir verslun við næstu sveitir.

Vatneyri er stór, slétt malareyri, sem gengur fram á fjörðinn fyrir utan Geirseyri og myndar þar allbreiða vík sem er hin besta höfn í öllum veðrum. Þar var einnig frá náttúrunnar hendi eitt af bestu saltfiskverslunarpláss á Vestfjörðum. Eyrin var grasi gróin og Vatneyrartúnið var á henni til skamms tíma, en fremst á eyrinni voru fiskreitirnir, þar sem saltfiskurinn var þurrkaður.¹⁸

Í jarðabók Árna Magnússonar og Páls Vídalíns frá 1703 var sagt að Vatneyri væri byggt í heimalandi Geirseyrar og að jörðin væri 10 hundruðir úr Geirseyri og að eitt fyrirvar væri fyrir báðar jarðirnar. Bæirnir og túnin voru aðskild en engi, hagar og önnur hlunnindi voru óskift. Eigendurir voru Bjarni Þórólfsson, sem átti 5 hundruðir, og Kristín Stulladóttir átti hin 5 hundruðin. Leigukúgildin munu hafa verið 4 vættir af hverjum 10 hundruðum í Geirseyri og Vatneyri, ef jörðin væri í útleigu, og var leigan borguð í smjöri eða fiski á Eyri. Landskuldin var einnig 4 vættir af hverjum 10 hundruðum í Geirseyri og Vatneyri og hafði verið þannig svo lengi sem elstu menn mundu. Kristín greiddi sína landskuld í fiski á Eyri en ekki var minnst á hvernig Bjarni greiddi sinn hluta. Engar kvaðir voru á jörðinni og þar voru 3 kýr, 17 ær, 5 geldir sauðir og 3 gemlingar. Túnin gátu fóðrað 2 kýr, 1 ungnaut og 4 lömb. Þar er einnig tekið fram að fullorðnu fé var ætlaður útigangur, sem var í betra lagi í hlíðum en ef hann myndi bresta þá myndi féð deyja. Þegar jarðabókin var skrifuð bjuggu 8 manns á Vatneyri.¹⁹

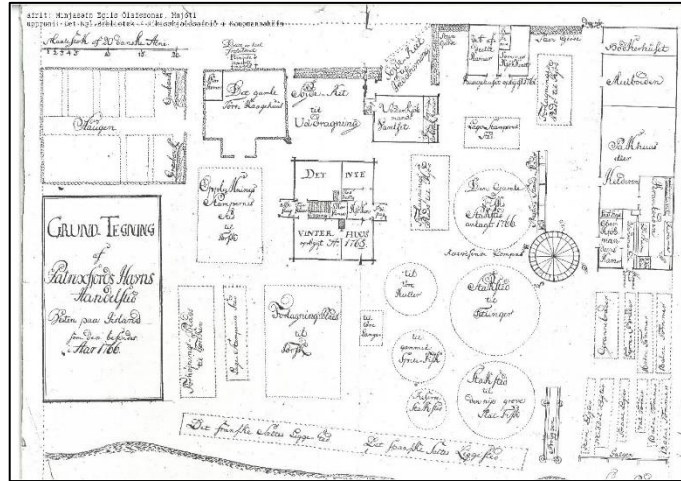
¹⁷ Diplomatarium Islandicum - Íslenskt fornbréfasafn 15. bindi, 1947-1950, bls. 511-512

¹⁸ Kristján Jónsson, 1942, bls. 106 & Jóhann Skaptason, 1959, bls. 131

¹⁹ Árni Magnússon & Páll Vídalín, 1924, bls. 332

Í Sóknarlýsingum Vestfjarða frá 1840 var sagt að á Vatneyri væri kaupún með þremur timburhúsum.²⁰ Föst verslun hófst á Vatneyri árið 1788 og verður henni gert betri greinaskil í næsta kafla.

Í Jarðabók Johnsen frá 1847 var Vatneyri í bænda eign og dýrleikinn talinn 10 hundruðir, landskuldin 0,8, kúgildin voru 4 og ábúendur voru 1 eigandi,²¹ en í Ný jarðabók fyrir Ísland frá 1861 var jörðin metin á 11.6 hundruðir.²²



Mynd 4 - Uppdráttur af verslunarlóðinni á Vatneyri frá 1766

4.3 KAUPÚNIÐ PATREKSFJÖRÐUR

Föst verslun á Vatneyri hófst á Vatneyri árið 1788 eftir að fríhöndlunin tók við af einokuninni, og var Patreksfjörður talinn meðal löggiltra verslunarstaða í konungsboðum 1816 og 1836.²³ Á árunum 1860-1870 hóf Markús Snæbjörnsson, eigandi og ábúandi



Mynd 5 - Vatneyri árið 1886, myndin er tekin úr skonortuni Díönu

Geirseyrar, lítilsháttar verslun á Geirseyri en þá var bærinn töluverðan spöl frá sjónum og var þá fyrst verslað í hjalli við sjóinn og á hann að hafa verslað fyrst og fremst við franska sjómenn. Skömmu fyrir 1880 hafði Markús reist verslunarhús við sjóinn og keypt skonnortu til millilandaverslunar, hann reisti líka tvílyft íbúðarhús hlaðið úr íslenskum steini og var það fyrsta steinhúsið á Vestfjörðum. Um 1885 voru þá tvær verslanir í Patreksfirði, á Geirseyri og Vatneyri. Á Geirseyri voru þá engin hús nema steinhús Markúsar, eitt lítið timburhús og þrjár eða fjórir torfkofar. Á þessum tíma rak Sigurður Bachmann, eigandi og ábúandi Vatneyrar, þar verslun. Þá var á Vatneyri eitt fornt timburhús, notað til íbúðar og verslunar, og annað í smíðum. Auk þess voru fjórir eða

²⁰ Sóknarlýsingar Vestfjarða - I. Barðastrandasýsla, 1952, bls. 214

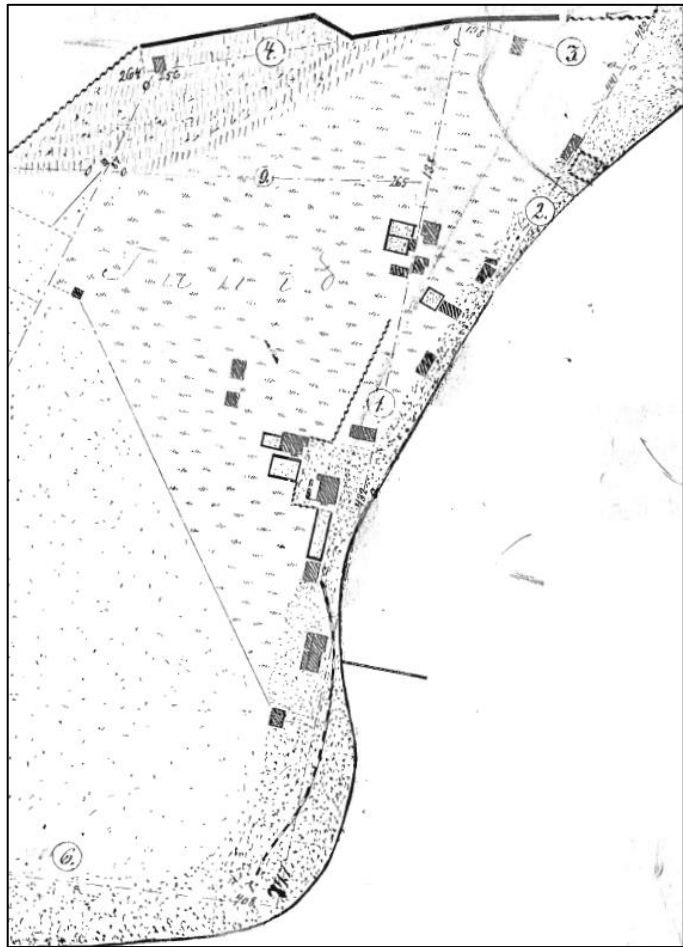
²¹ J. Johnsen, 1847, bls. 183

²² Ný jarðabók fyrir Ísland, 1861, bls. 74

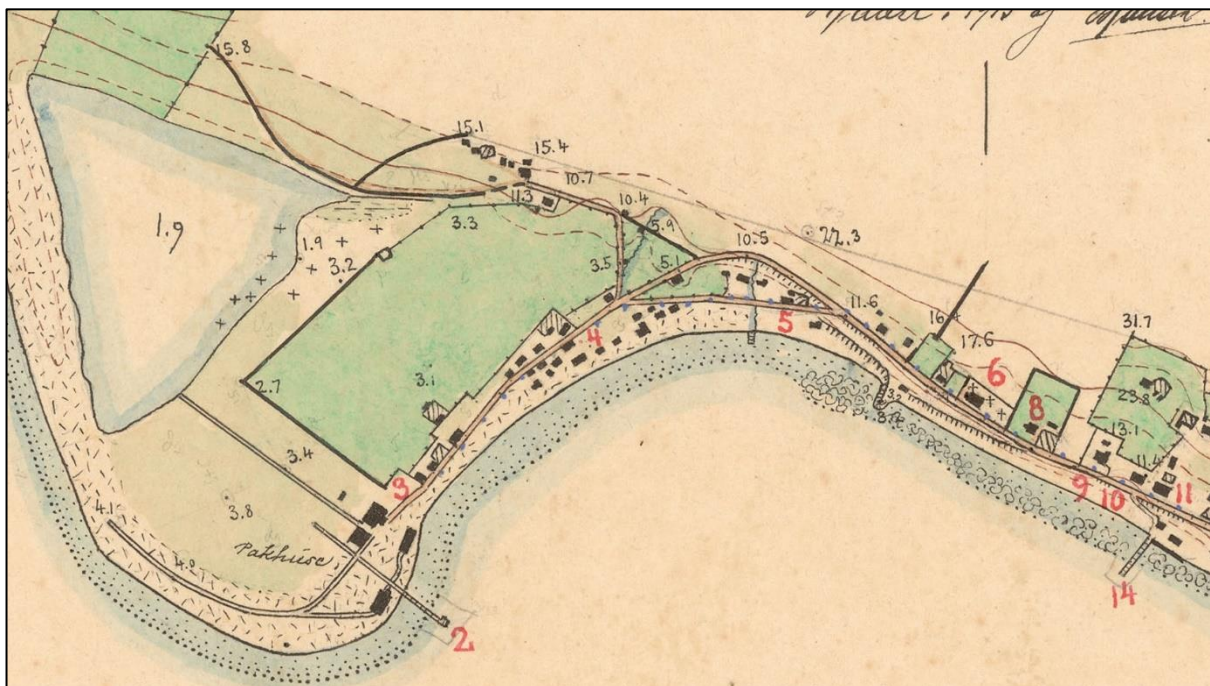
²³ Jón Guðnason, 1993, bls. 22

fimm torfbæir sem búið var í. Á síðasta áratug 19. aldar brunnu hús Bachmanns á Vatneyri og byggði hann þá nýtt íbúðarhús og sölubúð sem hann seinna seldi Pétri J. Thorsteinssyni á Bíldudal ásamt jörðinni.²⁴

Undir lok 19. aldar fjölgaði íbúum Patreksfjarðar til muna, þeir voru 35 árið 1870 en 372 árið 1901 og allir þeir sem undu ekki hag sínum í sveitunum í kring fluttust til Patreksfjarðar í von um að geta bætt afkomu sína. Þar reis smá saman upp þorp sem byggðist upp á annarri atvinnu en var þekkt í sveitinni. Hagsmunir sveitarinnar og þorpsins fór ekki alltaf saman og var þá tekið



Mynd 7 - Hluti af uppdrætti Samúels Eggertssonar af Vatneyri frá 1896.



Mynd 6 - Vemdarsvæðið á korti frá 1913

²⁴ Kristján Jónsson, 1942, bls. 106-110

til þess ráðs að Rauðasandshreppi hinum forna var skipt í tvö sveitarfélög árið 1907, Rauðasandshrepp, sem tók yfir sveitina, og Patrekshrepp, sem náði yfir kauptúnið.²⁵



Eins og Jón Skaptason orðaði það þá ber kaupstaðurinn Patreksfjörður engar minjar um að þar hafi verið kaupstaður á fyrri öldum, tímans tönn hefur afmáð þau litlu verksummerki sem kaupstaður liðinna alda kann að hafa skilið eftir.²⁶

²⁵ Jón Guðnason, 1993, bls. 22-23

²⁶ Jóhann Skaptason, 1959, bls. 133

6. FORNLEIFASKRÁ

1

Númer: 2763-001

Hlutverk: Kirkjugarður

Tegund: Niðurgröftur

Staðsetning: A: 270184.2 N: 575565.0

Lengd: 32m

Breidd: 20m

Hæð veggja:

Ástand: Heillegar

Horfin: Nei

Friðlýst: Nei

Staðhættir: Við Patreksfjarðarkirkju.

Minjalýsing: Kirkjugarðurinn við Patreksfjarðarkirkju.

Kirkjan var byggð 1904 og er elsta merкта gröfin í kirkjugarðinum frá sama ári og yngsta merкта gröfin frá 1959. Töluverður fjöldi af ómerktum gröfum í kirkjugarðinum.



Mynd 9 - Kirkjugarðurinn við Patreksfjarðarkirkju



Mynd 10 - Elsta merкта gröfin í garðinum

2**Númer: 2763-002****Hlutverk:** Matjurtagarður**Tegund:** Jarðræktarsvæði**Staðsetning:** A: 270078.6 N: 575692.1**Lengd:** 10.5m**Breidd:** 5.7m**Hæð veggja:****Ástand:** Vel greinanlegar fornleifar**Horfin:** Nei**Friðlýst:** Nei**Staðhættir:** Í hlíðinni ofan við Aðalstræti 45, gervihnattardiskur NV við garðinn og rabbabarabeð.**Minjalýsing:** Matjurtagarður, sjáanlegar fjórar beðasléttur, ekki hlaðið í kringum hann. Matjurtagarðurinn sést á loftmynd frá 1958.*Mynd 11 - Matjurtagarðurinn*

3

Númer: 2763-003

Hlutverk: Jarðræktarsvæði

Tegund: Matjurtagarður

Staðsetning: A: 269825.6 N: 575849.1

Ástand: Vel greinanlegar fornleifar

Lengd: 20m

Breidd: 18m

Hæð veggja: 0.3 – 0.5m

Horfin: Nei

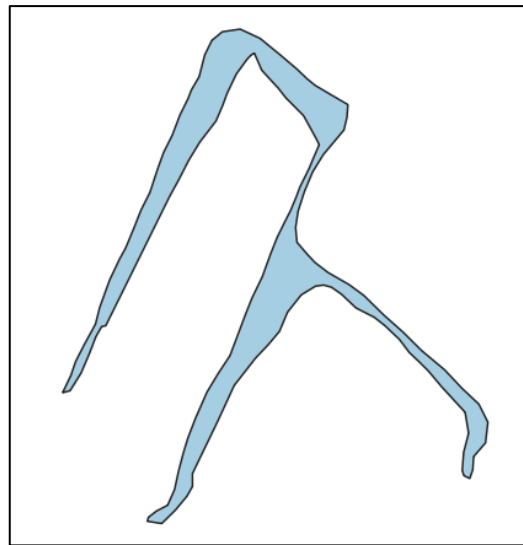
Friðlýst: Nei

Staðhættir: Í hlíðinni ofan við bílastæðið á milli húsanna Urðargata 8 og 12.

Minjalýsing: Matjurtagarður, hlaðið í kringum hann úr grjóti sem er orðið grasivaxið. Matjurtagarðurinn hefur verið tvískiptur og suður og austurhlið hans er horfin.



Mynd 12 - Matjurtagarðurinn



Mynd 13 - Uppmæling af matjurtagarðinum

4

Númer: 2763-004**Hlutverk:** Landamerki / lóðamörk**Tegund:** Garðlag**Staðsetning:** A: 269768.2 N: 575883.8**Ástand:** Vel greinanlegar fornleifar**Lengd:** 12.4**Breidd:** 1m**Hæð veggja:** 0.1 – 0.4m**Horfin:** Nei**Friðlýst:** Nei**Staðhættir:** Í hlíðinni aftan við Urðargötu 18.

Minjalýsing: Landamerkjagarður / lóðamörk hlaðið úr grjóti. Einföld röð af steinum og girðingastaurar og laus vír standa uppúr hleðslunni sem er að mestu hulin gróðri. Ekki er víst að um eiginlegar fornleifar sé að ræða.



Mynd 14 - Landa/lóðamarka hleðslan er vel hulin gróðri.

5

Númer: 2763-005**Sérheiti:****Hlutverk:** Híbýli**Tegund:** Heimild**Staðsetning:** A: 270131.0 N: 575601.2**Ástand:** Sést ekki**Horfin:** Já**Friðlýst:** Nei

Staðhættir: Húsið var staðsett þar sem nú er bílastæði fyrir Patreksfjarðarkirkju.

Minjalýsing: Húsið sést á loftmynd frá 1958 en hefur nú verið rífið.



Mynd 15 - Húsið er merkt með rauðum hring á loftmynd frá 1958.

6

Númer: 2763-006**Sérheiti:****Hlutverk:** Skemma/skúr**Tegund:** Heimild**Staðsetning:** A: 270140.1 N: 575610.8**Ástand:** Sést ekki**Horfin:** Já**Friðlýst:** Nei**Staðhættir:** Skemman/skúrinn var staðsett þar sem nú er bílastæði fyrir Patreksfjarðarkirkju.

Mynd 16 - Skemman/skúrinn er merkt með rauðum hring á loftmynd frá 1958

Minjalýsing: Skemma/skúr sem sést á loftmynd af Patreksfirði frá 1958 en hefur nú verið rifið og bílastæði komið í staðinn.

7

Númer: 2763-007**Sérheiti:****Hlutverk:** Matjurtagarður**Tegund:** Heimild**Staðsetning:** A: 270111.2 N: 575669.5**Ástand:** Sést ekki**Horfin:** Já**Friðlýst:** Nei**Staðhættir:** Matjurtagarðurinn var við austurhlíð Aðalstrætis 47a sem var byggt 1938.

Mynd 17 - Matjurtagarðurinn merktur með rauðum hring inná loftmynd frá 1958.

Minjalýsing: Matjurtagarður sem nú er horfinn en sést á loftmynd af Patreksfirði frá 1958. Þar sem upphafleg notkun hússins var smíðahús þá telst ólíklegt að matjurtagarðurinn hafi verið þar frá upphafi og flokkast ekki sem eiginlegar fornleifar.

8

Númer: 2763-008**Sérheiti:****Hlutverk:** Matjurtagarður**Tegund:** Heimild**Staðsetning:** A: 269996.4 N: 575707.3**Ástand:** Sést ekki**Horfin:** Já**Friðlýst:** Nei**Staðhættir:** Matjurtagarðurinn var bakvið Strandgötu 19.

Mynd 18 - Matjurtagarðurinn merktur með rauðum hring inn á loftmynd frá 1958.

Minjalýsing: Matjurtagarður sem nú er horfinn en sést á loftmynd af Patreksfirði frá 1958. Strandgata 19 var byggð árið 1897 og er mögulegt að garðurinn hafi fylgt skömmu seinna.

9

Númer: 2763-009**Sérheiti:****Hlutverk:** Matjurtagarður**Tegund:** Heimild**Staðsetning:** A: 269981.5 N: 575724.7**Ástand:** Sést ekki**Horfin:** Já**Friðlýst:** Nei**Staðhættir:** Matjurtagarðurinn var bakvið Strandgötu 17a.

Mynd 19 - Matjurtagarðurinn merktur með rauðum hring inn á loftmynd frá 1958.

Minjalýsing: Matjurtagarður sem nú er horfinn en sést á loftmynd af Patreksfirði frá 1958. Strandgata 17a var byggð árið 1900 og er mögulegt að garðurinn hafi fylgt skömmu seinna.

10**Númer: 2763-010****Sérheiti:****Hlutverk:** Skemma/skúr**Tegund:** Heimild**Staðsetning:** A: 269928.2 N: 575706.8**Ástand:** Sést ekki**Horfin:** Já**Friðlýst:** Nei**Staðhættir:** Skúrin var aftan við Strandgötu 13.

Minjalýsing: Skúr sem nú er horfinn en sést á loftmynd af Patreksfirði frá 1958. Strandgata 13 var byggð árið 1932 og sennilegt að skúrin hafi fylgt skömmu seinna.



Mynd 20 - Skúrin merktur með rauðum hring inn á loftmynd frá 1958

11**Númer: 2763-011****Sérheiti:****Hlutverk:** Híbýli**Tegund:** Heimild**Staðsetning:** A: 269895.3 N: 575709.4**Ástand:** Sést ekki**Horfin:** Já**Friðlýst:** Nei**Staðhættir:** Húsið stóð þar sem nú er auð lóð

Strandgötu 9a.

Minjalýsing: Hús sem nú er horfið en sést á loftmynd af Patreksfirði frá 1958.



Mynd 21 - Húsið merkt með rauðum hring inn á loftmynd frá 1958

12

Númer: 2763-012**Sérheiti:****Hlutverk:** Híbýli**Tegund:** Heimild**Staðsetning:** A: 269881.2 N: 575710.2**Ástand:** Sést ekki**Horfin:** Já**Friðlýst:** Nei**Staðhættir:** Húsið stóð aftan við Strandgötu 7.**Minjalýsing:** Hús sem nú er horfið en sést á loftmynd af Patreksfirði frá 1958.

Mynd 22 - Húsið merkt með rauðum hring inn á loftmynd frá 1958

13

Númer: 2763-013**Sérheiti:****Hlutverk:** Matjurtagarður**Tegund:** Heimild**Staðsetning:** A: 270002.7 N: 575763.3**Ástand:** Sést ekki**Horfin:** Já**Friðlýst:** Nei**Staðhættir:** Matjurtagarðurinn var í hlíðinni aftan við Aðalstræti 33.

Mynd 23 - Matjurtagarðurinn merktur með rauðum hring inn á loftmynd frá 1958

Minjalýsing: Matjurtagarður sem nú er horfinn en sést á loftmynd af Patreksfirði frá 1958. Aðalstræti 33 var byggt árið 1935 og sennilegt að matjurtagarðurinn hafi fylgt skömmu seinna.

14**Númer: 2763-014****Sérheiti:****Hlutverk:** Varnargarður**Tegund:** Heimild**Staðsetning:** A: 269948.5 N: 575770.5**Ástand:** Sést ekki**Horfin:** Já**Friðlýst:** Nei**Staðhættir:** Varnargarðurinn var vestan við Aðalstræti 31.

Mynd 24 - Varnargarðurinn merktur með rauðum hring inn á loftmynd frá 1958

Minjalýsing: Varnargarður sem nú er horfinn en sést á loftmynd af Patreksfirði frá 1958.

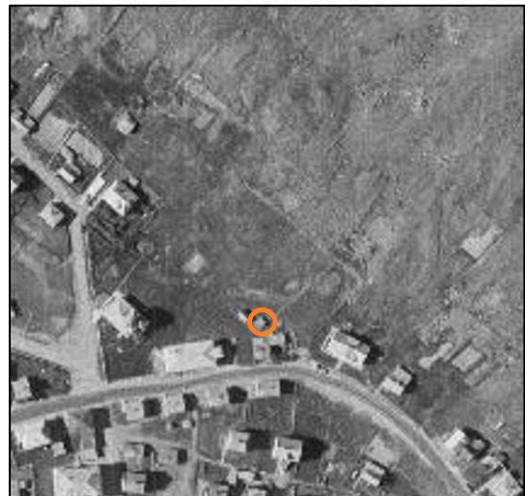
15**Númer: 2763-015****Sérheiti:****Hlutverk:** Varnargarður**Tegund:** Heimild**Staðsetning:** A: 269933.6 N: 575778.2**Ástand:** Sést ekki**Horfin:** Já**Friðlýst:** Nei**Staðhættir:** Varnargarðurinn var í hlíðinni ofan við bílastæðið við Aðalstræti 27.

Mynd 25 - Varnargarðurinn merktur með rauðum hring inn á loftmynd frá 1958

Minjalýsing: Varnargarður sem nú er horfinn en sést á loftmynd af Patreksfirði frá 1958.

16**Númer: 2763-016****Sérheiti:****Hlutverk:** Híbyli**Tegund:** Heimild**Staðsetning:** A: 269926.4 N: 575761.2**Ástand:** Sést ekki**Horfin:** Já**Friðlýst:** Nei**Staðhættir:** Húsið stóð þar sem nú er bílastæði við Aðalstræti 27.

Mynd 26 - Húsið merkt með rauðum hring inn á loftmynd frá 1958

Minjalýsing: Hús sem nú er horfið en sést á loftmynd af Patreksfirði frá 1958.**17****Númer: 2763-017****Sérheiti:****Hlutverk:** Skemma / skúr**Tegund:** Heimild**Staðsetning:** A: 269923.0 N: 575767.5**Ástand:** Sést ekki**Horfin:** Já**Friðlýst:** Nei**Staðhættir:** Skemman/skúrin stóð þar sem nú er bílastæði við Aðalstræti 27 og hefur staðið aftan við 2763-016.

Mynd 27 - Skemman/skúrin merkt með rauðum hring inn á loftmynd frá 1958

Minjalýsing: Skúr sem nú er horfinn en sést á loftmynd af Patreksfirði frá 1958.

18

Númer: 2763-018**Sérheiti:****Hlutverk:** Skemma / skúr**Tegund:** Heimild**Staðsetning:** A: 269916.0 N: 575769.3**Ástand:** Sést ekki**Horfin:** Já**Friðlýst:** Nei

Staðhættir: Skemman/skúrin stóð þar sem nú er bílastæði við Aðalstræti 27 og hefur staðið aftan við 2763-016.



Mynd 28 - Skemman/skúrin merkt með rauðum hring inn á loftmynd frá 1958.

Minjalýsing: Skúr sem nú er horfinn en sést á loftmynd af Patreksfirði frá 1958.

19

Númer: 2763-019**Sérheiti:****Hlutverk:** Matjurtagarður**Tegund:** Heimild**Staðsetning:** A: 269842.2 N: 575826.0**Ástand:** Sést ekki**Horfin:** Já**Friðlýst:** Nei

Staðhættir: Matjurtagarðurinn var í hlíðinni aftan við Urðargötu 8.



Mynd 29 - Matjurtagarðurinn merktur með rauðum hring inn á loftmynd frá 1958.

Minjalýsing: Matjurtagarður sem nú er horfinn en sést á loftmynd af Patreksfirði frá 1958. Urðargata 8 var byggð árið 1920 og mögulegt að matjurtagarðurinn hafi fylgt skömmu seinna.

20**Númer: 2763-020****Sérheiti:****Hlutverk:** Híbýli**Tegund:** Heimild**Staðsetning:** A: 269812.0 N: 575831.8**Ástand:** Sést ekki**Horfin:** Já**Friðlýst:** Nei

Staðhættir: Húsið stóð þar sem nú er bílastæði á milli húsanna Urðargata 8 og 12.

Minjalýsing: Hús sem nú er horfið en sést á loftmynd af Patreksfirði frá 1958.



Mynd 30 - Húsið merkt með rauðum hring inn á loftmynd frá 1958.

21**Númer: 2763-021****Sérheiti:****Hlutverk:** Matjurtagarður**Tegund:** Heimild**Staðsetning:** A: 269786.9 N: 575866.1**Ástand:** Sést ekki**Horfin:** Já**Friðlýst:** Nei

Staðhættir: Matjurtagarðurinn var í hlíðinni aftan við Urðargötu 20.

Minjalýsing: Matjurtagarður sem nú er horfinn en sést á loftmynd af Patreksfirði frá 1958. Urðargata 20 var byggð árið 1928 og mögulegt að matjurtagarðurinn hafi fylgt skömmu seinna.



Mynd 31 - Matjurtagarðurinn merktur með rauðum hring inn á loftmynd frá 1958

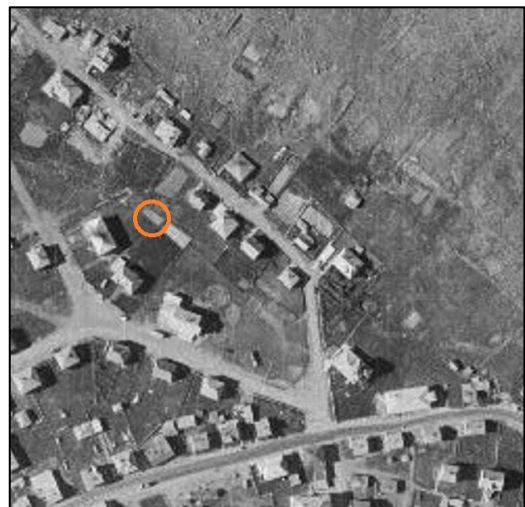
22

Númer: 2763-022**Sérheiti:****Hlutverk:** Matjurtagarður**Tegund:** Heimild**Staðsetning:** A: 269771.6 N: 575834.2**Ástand:** Sést ekki**Horfin:** Já**Friðlýst:** Nei**Staðhættir:** Matjurtagarðurinn var vestan við Urðargötu 19.

Mynd 32 - Matjurtagarðurinn merktur með rauðum hring inn á loftmynd frá 1958

Minjalýsing: Matjurtagarður sem nú er horfinn en sést á loftmynd af Patreksfirði frá 1958.

23

Númer: 2763-023**Sérheiti:****Hlutverk:** Matjurtagarður**Tegund:** Heimild**Staðsetning:** A: 269761.6 N: 575818.0**Ástand:** Sést ekki**Horfin:** Já**Friðlýst:** Nei**Staðhættir:** Matjurtagarðurinn var aftan við Bjarkargötu 8.

Mynd 33 - Matjurtagarðurinn merktur með rauðum hring inn á loftmynd frá 1958

Minjalýsing: Matjurtagarður sem nú er horfinn en sést á loftmynd frá 1958. Bjarkargata 8 var byggð 1952 og matjurtagarðurinn hefur fylgt skömmu seinna.

24

Númer: 2763-024**Sérheiti:****Hlutverk:** Matjurtagarður**Tegund:** Heimild**Staðsetning:** A: 269776.5 N: 575809.4**Ástand:** Sést ekki**Horfin:** Já**Friðlýst:** Nei**Staðhættir:** Matjurtagarðurinn var aftan við Bjarkargötu 6.

Mynd 34 - Matjurtagarðurinn merktur með rauðum hring inn á loftmynd frá 1958.

Minjalýsing: Matjurtagarður sem nú er horfinn en sést á loftmynd af Patreksfirði frá 1958. Bjarkargata 6 var byggð árið 1950 og matjurtagarðurinn hefur fylgt skömmu seinna.

25

Númer: 2763-025**Sérheiti:****Hlutverk:** Matjurtagarður**Tegund:** Heimild**Staðsetning:** A: 269812.8 N: 575792.3**Ástand:** Sést ekki**Horfin:** Já**Friðlýst:** Nei**Staðhættir:** Matjurtagarðurinn var aftan við Urðargötu 7.

Mynd 35 - Matjurtagarðurinn merktur með rauðum hring inn á loftmynd frá 1958.

Minjalýsing: Matjurtagarður sem nú er horfinn en sést á loftmynd af Patreksfirði frá 1958. Urðargata 7 var byggð 1938 og hefur matjurtagarðurinn fylgt skömmu seinna.

26

Númer: 2763-026**Sérheiti:****Hlutverk:** Matjurtagarður**Tegund:** Heimild**Staðsetning:** A: 269824.9 N: 575790.5**Ástand:** Sést ekki**Horfin:** Já**Friðlýst:** Nei**Staðhættir:** Matjurtagarðurinn var aftan við Urðargötu 5.

Mynd 36 - Matjurtagarðurinn merktur með rauðum hring inn á loftmynd frá 1958.

Minjalýsing: Matjurtagarður sem nú er horfinn en sést á loftmynd af Patreksfirði frá 1958. Urðargata 5 var byggð árið 1936 og matjurtagarðurinn hefur sennilega fylgt skömmu seinna.

27

Númer: 2763-027**Sérheiti:****Hlutverk:** Skemma / Skúr**Tegund:** Heimild**Staðsetning:** A: 269734.6 N: 575721.0**Ástand:** Sést ekki**Horfin:** Já**Friðlýst:** Nei**Staðhættir:** Skúrinn stóð aftan við Túngötu 18.**Minjalýsing:** Skemma/skúr sem nú er horfinn en

sést á loftmynd af Patreksfirði frá 1958. Túngata 18 var byggð árið 1944 og hefur skúrinn fylgt skömmu seinna.



Mynd 37 - Skemman/skúrinn merkt með rauðum hring inn á loftmynd frá 1958.

28**Númer: 2763-028****Sérheiti:** Aðalstræti 19 / Fortuna**Hlutverk:** Híbýli**Tegund:** Heimild**Staðsetning:** A: 269782.3 N: 575710.3**Ástand:** Sést ekki**Horfin:** Já**Friðlýst:** Nei**Staðhættir:** Húsið stóð þar sem nú er auð lóð á milli Aðalstrætis 17 og 21.

Mynd 38 - Húsið merkt með rauðum hring inn á loftmynd frá 1958.

Minjalýsing: Hús sem nú er horfið en það sést á loftmynd af Patreksfirði frá 1958. Húsið var veitinga- og gistihús sem kallað var Fortuna.

29**Númer: 2763-029****Sérheiti:****Hlutverk:** Skemma/bakhús**Tegund:** Heimild**Staðsetning:** A: 269785.6 N: 575721.9**Ástand:** Sést ekki**Horfin:** Já**Friðlýst:** Nei**Staðhættir:** Húsið stóð þar sem nú er auð lóð á milli Aðalstrætis 17 og 21.

Mynd 39 - Bakhúsið merkt með rauðum hring inn á loftmynd frá 1958.

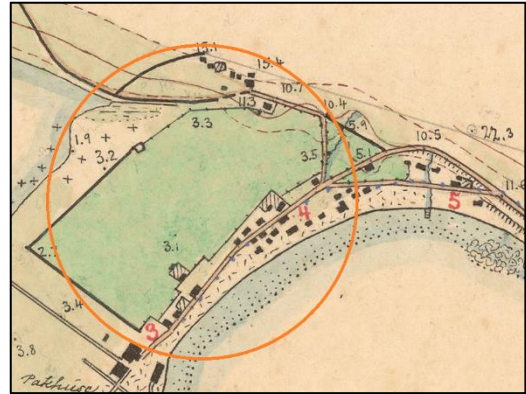
Minjalýsing: Skemma/bakhús sem nú er horfið en það sést á loftmynd af Patreksfirði frá 1958. Um er að tala bakhús frá veitinga- og gistihúsinu Fortuna.

30

Númer: 2763-030**Sérheiti:** Vatneyrartún**Hlutverk:** Tún**Tegund:** Heimild**Staðsetning:** A: 269740.4 N: 575767.7**Ástand:** Sést ekki**Horfin:** Já**Friðlýst:** Nei

Staðhættir: Túnið náði yfir stóran hluta verndarsvæðisins og ber t.d. Túngata nafn sitt frá túninu.

Minjalýsing: Túnið er horfið með öllu í dag. Á túnakorti frá 1920 var sagt að túnið væri 3.5ha að stærð og slétt. Vatneyrartúnið var á eyrinni til skamms tíma en fremst á eyrinni voru fiskreitir.



Mynd 40 - Túnið merkt með rauðum hring inn á kort af Patreksfirði frá 1913.



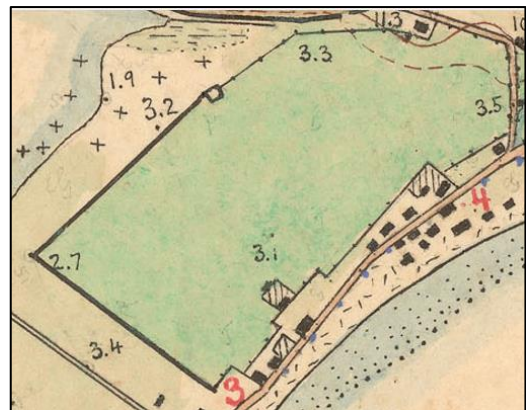
Mynd 41 - Staðsetning túnsins lögð yfir loftmynd af Patreksfirði.

31

Númer: 2763-031**Sérheiti:****Hlutverk:** Túngarður**Tegund:** Heimild**Staðsetning:** A: 269584.8 N: 575573.7**Ástand:** Sést ekki**Horfin:** Já**Friðlýst:** Nei

Staðhættir: Túngarðurinn var utan um allt túnið og hluti hans var innan verndarsvæðisins.

Minjalýsing: Túngarðurinn er horfinn í dag en er sjáanlegur á korti af Patreksfirði frá 1913.

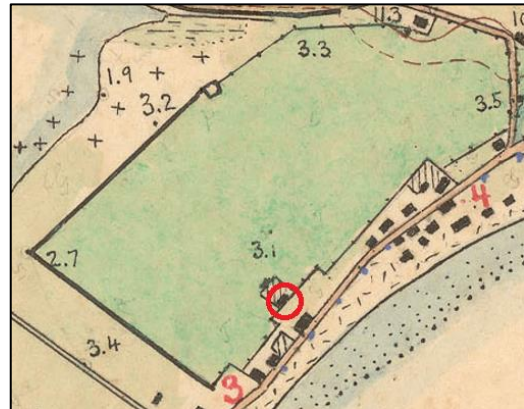


Mynd 42 - Túngarðurinn og girðing merkt utan um Vatneyrartún á korti frá 1913



Mynd 43 - Túngarðurinn sést á ljósmynd af Vatneyri sem tekin var á árunum 1925-1930

32

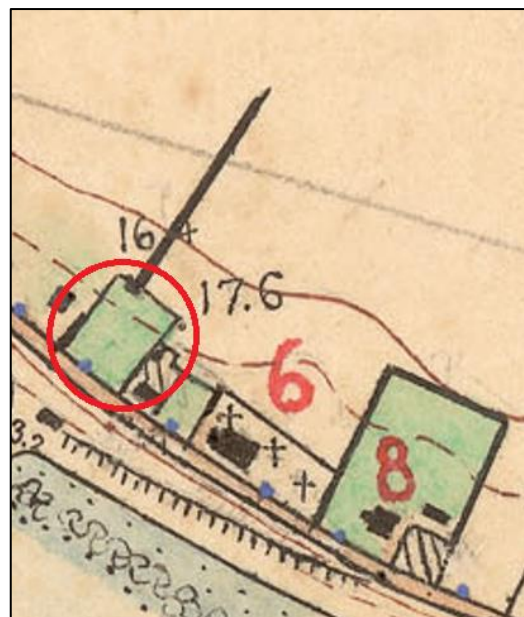
Númer: 2763-032**Sérheiti:** Vatneyri**Hlutverk:** Útihús**Tegund:** Heimild**Staðsetning:** A: 269645.9 N: 575626.1**Ástand:** Sést ekki**Horfin:** Já**Friðlýst:** Nei**Staðhættir:** Útihúsið stóð nokkurnvegin aftan við Aðalstræti 5.**Minjalýsing:** Útihúsið er horfið í dag en sést merkt á korti frá 1913.

Mynd 44 - Útihúsið merkt með rauðum hring inn á kort frá 1913.



Mynd 45 - Möguleg staðsetning útihússins á ljósmynd af Vatneyri frá því fyrir aldamótin 1900.

33

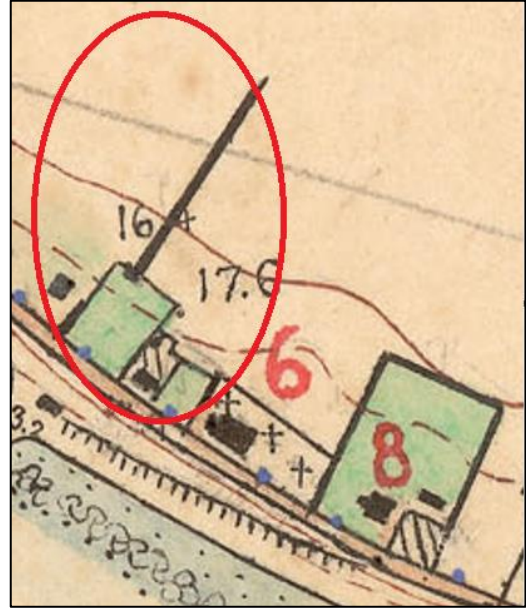
Númer: 2763-033**Sérheiti:****Hlutverk:** Tún**Tegund:** Heimild**Staðsetning:** A: 270117.6 N: 575620.7**Ástand:** Sést ekki**Horfin:** Já**Friðlýst:** Nei**Staðhættir:** Túnið var nokkurnvegin þar sem í dag er húsið Aðalstræti 51.**Minjalýsing:** Á korti frá 1913 má sjá lítinn túnblett nokkurnvegin þar sem í dag er húsið Aðalstræti 51.

Mynd 46 - Túnið merkt með rauðum hring inn á korti af Patreksfirði frá 1913

34

Númer: 2763-034**Sérheiti:****Hlutverk:** Túngarður**Tegund:** Heimild**Staðsetning:** A: 270102.4 N: 575627.6**Ástand:** Sést ekki**Horfin:** Já**Friðlýst:** Nei

Staðhættir: Túngarðurinn náði utan um túnið sem stóð nokkurnvegin þar sem í dag er Aðalstræti 51. Út frá honum gekk annar garður upp í hlíðina sem er hafður undir sama númeri.



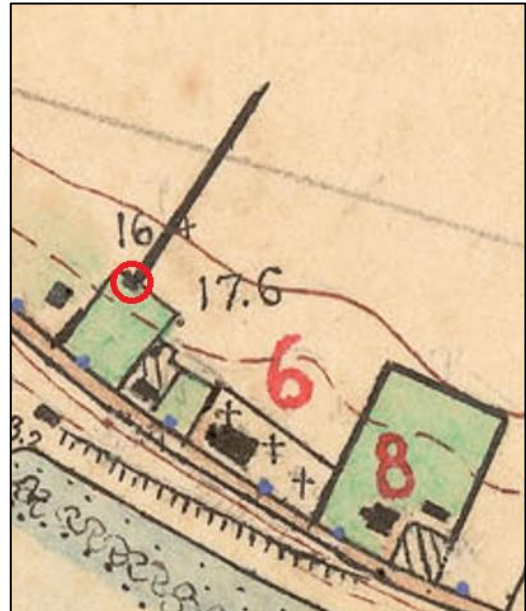
Mynd 47 - Túngarðurinn merktur með rauðum hring inn á kort frá 1913.

Minjalýsing: Túngarðurinn er horfinn í dag en sést á korti af Patreksfirði frá 1913. Hann náði utan um túnið og gekk svo annar garður út frá honum upp í hlíðina og er hann hafður undir sama númeri.

35

Númer: 2763-035**Sérheiti:****Hlutverk:** Skemma**Tegund:** Heimild**Staðsetning:** A: 270125.0 N: 575639.1**Ástand:** Sést ekki**Horfin:** Já**Friðlýst:** Nei

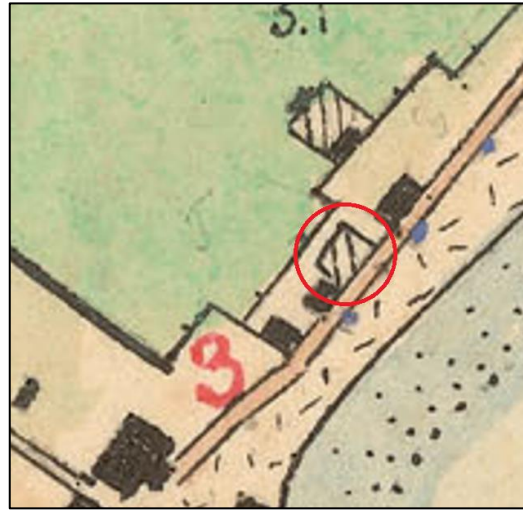
Staðhættir: Skemman hefur verið í NA enda túns 2763-033. Nokkurnvegin þar sem Aðalstræti 51 er í dag.



Mynd 48 - Skemman merkt með rauðum hring inn á kort frá 1913

Minjalýsing: Skemman er horfinn í dag en er merkt inn á kort af Patreksfirði frá 1913.

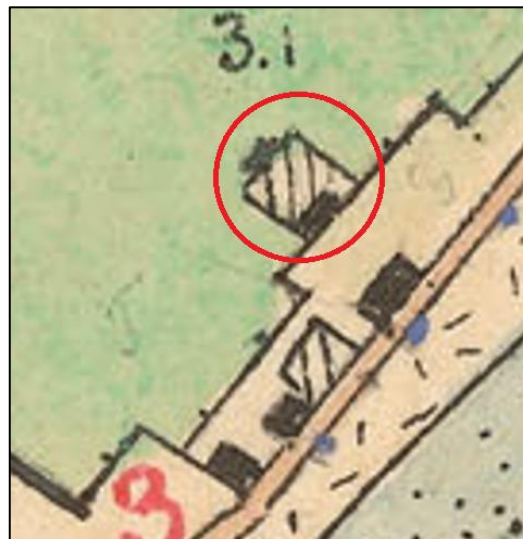
36

Númer: 2763-036**Sérheiti:****Hlutverk:** Matjurtagarður**Tegund:** Heimild**Staðsetning:** A: 269647.3 N: 575604.5**Ástand:** Sést ekki**Horfin:** Já**Friðlýst:** Nei**Staðhættir:** Matjurtagarðurinn var á milli Aðalstrætis 3 og 5.

Mynd 49 - Matjurtagarðurinn merktur með rauðum hring inn á kort frá 1913.

Minjalýsing: Matjurtagarðurinn er horfinn í dag en er merktur inn á kort af Patreksfirði frá 1913.

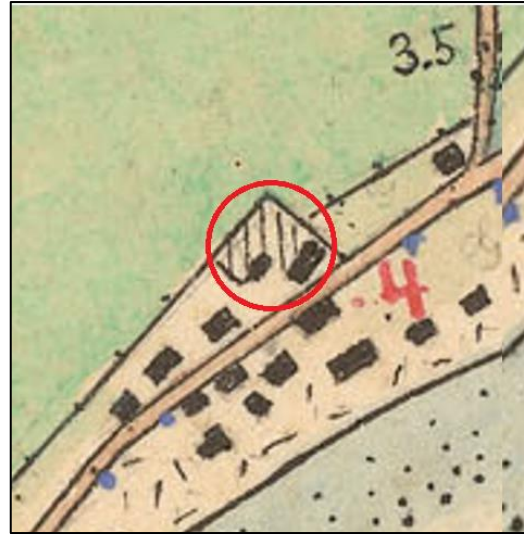
37

Númer: 2763-037**Sérheiti:****Hlutverk:** Matjurtagarður**Tegund:** Heimild**Staðsetning:** A: 269650.4 N: 575634.0**Ástand:** Sést ekki**Horfin:** Já**Friðlýst:** Nei**Staðhættir:** Matjurtagarðurinn var í jaðri Vatneyrartúns, nokkurnvegin fyrir aftan Aðalstræti 5.

Mynd 50 - Matjurtagarðurinn merktur með rauðum hring inn á kort frá 1913.

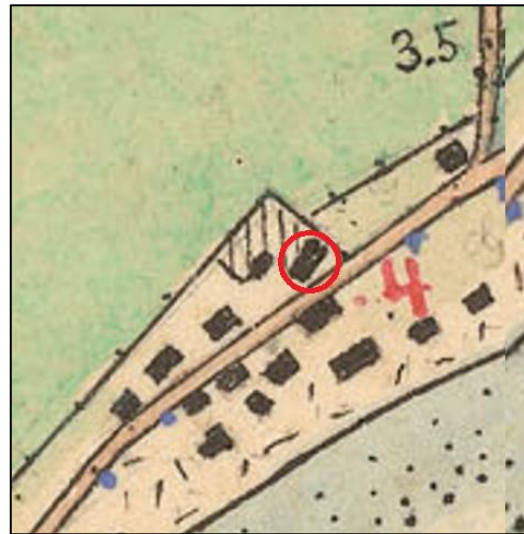
Minjalýsing: Matjurtagarðurinn er horfinn í dag en hann er merktur inn á kort af Patreksfirði frá 1913.

38

Númer: 2763-038**Sérheiti:****Hlutverk:** Matjurtagarður**Tegund:** Heimild**Staðsetning:** A: 269765.3 N: 575707.1**Ástand:** Sést ekki**Horfin:** Já**Friðlýst:** Nei**Staðhættir:** Matjurtagarðurinn hefur verið nokkurnvegin þar sem Aðalstræti 17 er í dag.**Minjalýsing:** Matjurtagarðurinn er horfinn í dag en sést á korti af Patreksfirði frá 1913.

Mynd 51 - Matjurtagarðurinn merktur með rauðum hring inn á kort frá 1913

39

Númer: 2763-039**Sérheiti:** Aðalstræti 17**Hlutverk:** Híbýli**Tegund:** Heimild**Staðsetning:** A: 269775.8 N: 575698.6**Ástand:** Sést ekki**Horfin:** Já**Friðlýst:** Nei**Staðhættir:** Húsið stóð þar sem nú stendur Aðalstræti 17.

Mynd 52 - Timburhúsið á Aðalstræti 17 merkt með rauðum hring inn á kort frá 1913

Minjalýsing: Áður stóð lítið timburhús á lóðinni Aðalstræti 17 sem Jón Ingibjörn bjó í. Húsið var rífið þegar nýja húsið var byggt 1944 og er merkt inn á kort frá 1913.

40

Númer: 2763-040

Sérheiti:

Hlutverk: Skemma/skúr

Tegund: Heimild

Staðsetning: A: 269760.8 N: 575696.7

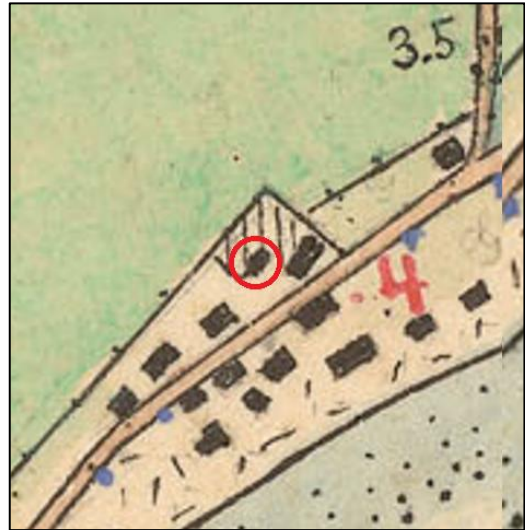
Ástand: Sést ekki

Horfin: Já

Friðlýst: Nei

Staðhættir: Skemman stóð á lóð Aðalstrætis 17.

Minjalýsing: Skemman er horfin í dag en sést á korti af Patreksfirði frá 1913.

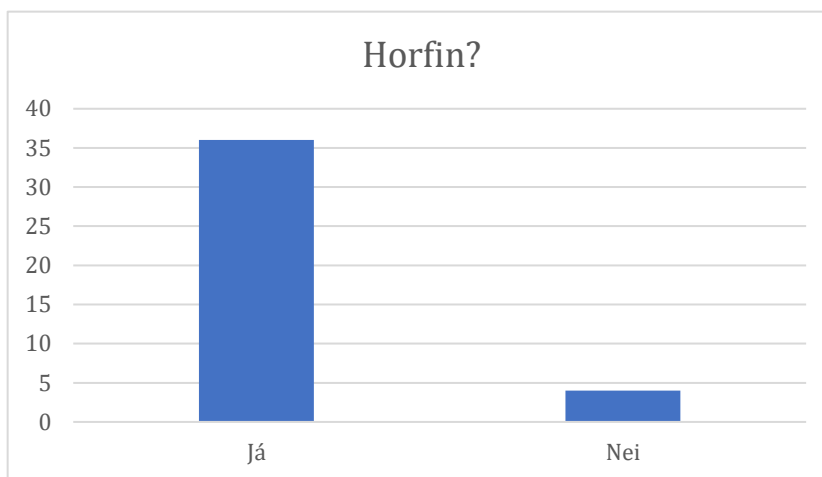


Mynd 53 - Skemman/skúrinn merkt með rauðum hring inn á kort frá 1913

8. NIÐURSTÖÐUR

Verslun hefur verið stunduð á Patreksfirði frá fornu fari og nær skráningin yfir hluta beggja jarðanna sem saman mynduðu kauptúnið Patreksfjörð. Innan afmörkunar verndarsvæðisins voru samtals 40 minjar skráðar.

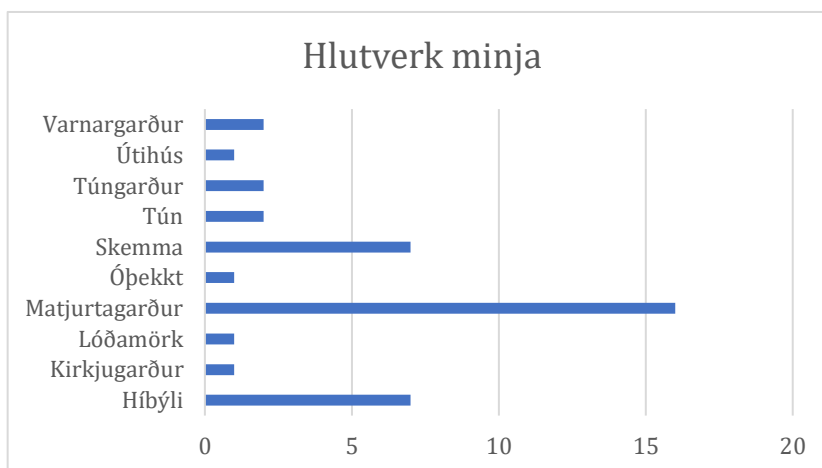
Svo gott sem engar minjar eru eftir af gamla verslunarstaðnum og fiskvinnslunni á Vatneyri fyrir utan Salthúsið sem byggðist upp úr tveimur pakkhúsum og er sögu þess gerð góð skil í húsaskráningu GINGI.²⁷



Tafla 1 - Graf yfir það hvort minjarnar séu horfnar eða ekki

Langflestar minjarnar eru horfnar í dag og voru skráðar eftir rituðum heimildum og kortum.

Þær minjar sem eftir standa á verndarsvæðinu eru að öllum líkindum allar frá 20. öldinni og af þeim 4 sem eftir eru eru 3



Tafla 2 - Graf sem sýnir fjölda minja eftir hlutverki

matjurtagarðar og sú sem eftir stendur eru grjóthlaðin lóðamörk sem sjást ekki á loftmynd af svæðinu frá 1958.

Lang flestar minjarnar sem voru skráðar voru matjurtagarðar, alls 16, þar á eftir komu híbýli og skemmur með 7 skráningar hvor.

Húsaskráning var framkvæmd af GINGI teiknistofu árið 2019 og þar má finna upplýsingar um þau hús sem eru innan verndarsvæðisins.²⁸

²⁷ GING I teiknistofa, 2019, bls. 19

²⁸ Sjá: GINGI teiknistofa, 2019

9. HLUTVERK OG TEGUND MINJA

Hér fyrir neðan verður farið yfir helstu hlutverk þeirra minja sem eru í fornleifaskránni.

Tegund	Fjöldi	Prósentuhlutfall
Híbýli	7	17.5%
Kirkjugarður	1	2.5%
Lóðamörk	1	2.5%
Matjurtagarður	16	40.0%
Óþekkt	1	2.5%
Skemma	7	17.5%
Tún	2	5.0%
Túngarður	2	5.0%
Útihús	1	2.5%
Varnargarður	2	5.0%
Samtals	40	100.0%

Tafla 3 - Hlutfall minja eftir tegund

Tegund	Fjöldi	Prósentuhlutfall
Híbýli	7	19.4%
Matjurtagarður	14	38.9%
Óþekkt	1	2.8%
Skemma	7	19.4%
Tún	2	5.6%
Túngarður	2	5.6%
Útihús	1	2.8%
Varnargarður	2	5.6%
Samtals	36	100.0%

Tafla 4 - Hlutfall heimilda eftir tegund

Langflestar minjarnar sem voru skráðar voru matjurtagarðar, bæði eiginlegar minjar og sem heimildir, þ.e. eftir loftmyndum og kortum, og þar á eftir voru hin ýmsu hús einnig staðsett út frá loftmyndum og kortum. Engin ummerki er að finna um hinn forna verslunarstað á Patreksfirði lengur, enda stutt niður á möl og svæðið mikið byggt upp á 20. öldinni.

Flestar minjarnar voru staðsettar út frá loftmynd af Patreksfirði sem var tekin árið 1958 og út frá korti sem gert var af bænum árið 1913.

9.1 HÚS OG HÍBÝLI

Á verndarsvæðinu er að finna hús sem byggð voru á árunum 1866 til 1969 og spannar þannig byggðin á svæðinu margvíslega stíla og myndar saman góða og dreifða heild sem lesa má meira um í húsaskráningunni sem GINGI gerði á svæðinu.²⁹ Alls voru 14 hús skráð sem heimildir á svæðinu, þ.e.a.s. að húsin sjást á kortum og loftmyndum frá ýmsum tímum en hafa verið rifin í gegnum tíðina, og þar eru bæði ýmis hús sem skráð voru sem híbýli og skemmur, skúrar og bakhús sem hafa verið rifin. Eitt útihús var skráð og var það í jaðri Vatneyrartúnsins.

²⁹ GINGI teiknistofa, 2019

9.2 MATJURTAGARÐAR OG GARÐLÖG

Matjurtagarðar voru lang stærsti minjaflokkurinn eða 40% af öllum minjum sem skráðar voru og voru þeir 16 talsins. 2 matjurtagarðar eru enn til staðar og þá er að finna í norður jaðri skráningarsvæðisins í hlíðinni ofan við Aðalstræti og Urðargötu. Hinir 14 voru skráðir af kortum og loftmyndum. Eitt garðlag var skráð á vettvangi og er það túlkað sem lóðamörk við Urðargötu 18 og telst það að öllum líkindum ekki til fornleifa. Annars voru tveir túngarðar skráðir eftir kortum, einn sem var utan um Vatneyrartún og annar sem var utan um smá túnblett þar sem í dag er Aðalstræti 51, og tveir varnargarðar voru skráðir eftir loftmynd af Patreksfirði frá 1958 og voru þeir í hlíðinni ofan við bílastæðið við Skjaldborg, Aðalstræti 27.

9.3 KIRKJUGARÐAR

Einn kirkjugarður var skráður, garðurinn við Patreksfjarðarkirkju. Kirkjan var vígð árið 1907, en hafist var handa við að byggja hana 1904, og má búast við því að elstu grafir séu frá þeim tíma en töluvert er af ómerktum gröfum í kirkjugarðinum. Elsta merкта gröfin er frá 1904 en yngsta merкта gröfin er frá 1959.



Tafla 5 - Kirkjugarður Patreksfjarðarkirkju. Sjá má töluverðan fjölda af ómerktum gröfum.

11. HEIMILDASKRÁ

- Árni Magnússon & Páll Vídalín. (1924). *Jarðabók Árna Magnússonar og Páls Vídalíns, Dala- og Barðastrandarsýsla*. Kaupmannahöfn: S.L. Möller.
- Diplomatarium Islandicum - Íslenzkt fornbréfasafn 1-16. bindi*. (1947-1950). Reykjavík: Hið íslenska bókmenntafélag.
- GINGI teiknistofa. (2019). *Vatneyri Húsakönnun - Greinargerð 2019*. Tálknafjörður: GINGI teiknistofa.
- J. Johnsen. (1847). *Jarðatal á Íslandi með brauðlýsingum, fólkstölu í hreppum og prestaköllum, ágripi úr búnaðartöflum 1835-1845, og skýrslum um sölu þjóðjarða á landinu*. Kaupmannahöfn: S. Trier.
- Jóhann Skaptason. (1959). *Barðastrandarsýsla (Árbók Ferðafélags Íslands 1959)*. Reykjavík: Ísafoldarprentsmiðja.
- Jón Guðnason. (1993). *Umbylting við Patreksfjörð 1870-1970. Frá bændasamfélagi til kapítalisma*. Reykjavík: Sagnfræðistofnun Háskóla Íslands.
- Kristján Jónsson. (1942). *Barðstrendingabók*. Reykjavík: Ísafoldarprentsmiðja.
- Ný jarðabók fyrir Ísland*. (1861). Kaupmannahöfn: J. H. Schultz.
- Orri Vésteinsson. (2000). *Fornleifakönnun - Sorpbrennsla á Patreksfirði*. Reykjavík: Fornleifastofnun Íslands.
- Reglugerð um verndarsvæði í byggð. (9. júní 2016). Sótt frá https://www.minjastofnun.is/media/skjol-i-grein/b_nr_575_2016-1-.pdf
- Sóknarlýsingar Vestfjarða - I. Barðastrandarsýsla*. (1952). Reykjavík: Samband vestfirzkra átthagafélaga.

12. SKRÁR

Númer	Tegund	Hlutverk	Ástand	Horfin	Hættumat	Lýsing	Austur	Norður
001	Niðurgröftur	Kirkjugarður	Heillegar	Nei	Engin hætta	Kirkjugarðurinn við Patreksfjarðarkirkju. Kirkjan var byggð 1904 og er elsta merкта gröfin í kirkjugarðinum frá sama ári og yngsta merкта gröfin frá 1959. Töluverður fjöldi af ómerktum gröfum í kirkjugarðinum.	270184.2	575565.0
002	Jarðræktarsvæði	Matjurtagarður	Vel greinanlegar fornleifar	Nei	Engin hætta	Matjurtagarður, sjáanlegar fjórar beðasléttur, ekki hlaðið í kringum hann. Matjurtagarðurinn sést á loftmynd frá 1958.	270078.6	575692.1
003	Jarðræktarsvæði	Matjurtagarður	Vel greinanlegar fornleifar	Nei	Engin hætta	Matjurtagarður, hlaðið í kringum hann úr grjóti sem er orðið grasivaxið. Matjurtagarðurinn hefur verið tvískiptur og suður og austurhlið hans er horfin.	269825.6	575849.1

004	Garðlag	Landamerki / Lóðamök	Vel greinanlegar fornleifar	Nei	Engin hætta	Landamerkjagarður / lóðamörk hlaðið úr grjóti. Einföld röð af steinum og girðingastaurar og laus vír standa uppúr hleðslunni sem er að mestu hulin gróðri. Ekki er víst að um eiginlegar fornleifar sé að ræða.	269768.2	575883.8
005	Heimild	Hfbýli	Sést ekki til fornleifa	Já	Engin hætta	Húsið sést á loftmynd frá 1958 en hefur nú verið rifið.	270131.0	575601.2
006	Heimild	Skemma / skúr	Sést ekki til fornleifa	Já	Engin hætta	Skemma/skúr sem sést á loftmynd af Patreksfirði frá 1958 en hefur nú verið rifið og bílastæði komið í staðinn	270140.1	575610.8
007	Heimild	Matjurtagarður	Sést ekki til fornleifa	Já	Engin hætta	Matjurtagarður sem nú er horfinn en sést á loftmynd af Patreksfirði frá 1958. Þar sem upphafleg notkun hússins var smíðahús þá telst ólíklegt að matjurtagarðurinn hafi verið þar frá upphafi og flokkast ekki sem eiginlegar fornleifar.	270111.2	575669.5

008	Heimild	Matjurtagarður	Sést ekki til fornleifa	Já	Engin hættu	Matjurtagarður sem nú er horfinn en sést á loftmynd af Patreksfirði frá 1958. Strandgata 19 var byggð árið 1897 og er mögulegt að garðurinn hafi fylgt skömmu seinna.	269996.4	575707.3
009	Heimild	Matjurtagarður	Sést ekki til fornleifa	Já	Engin hættu	Matjurtagarður sem nú er horfinn en sést á loftmynd af Patreksfirði frá 1958. Strandgata 17a var byggð árið 1900 og er mögulegt að garðurinn hafi fylgt skömmu seinna.	269981.5	575724.7
010	Heimild	Skemma/skúr	Sést ekki til fornleifa	Já	Engin hættu	Skúr sem nú er horfinn en sést á loftmynd af Patreksfirði frá 1958. Strandgata 13 var byggð árið 1932 og sennilegt að skúrinn hafi fylgt skömmu seinna.	269928.2	575706.8
011	Heimild	Híbýli	Sést ekki til fornleifa	Já	Engin hættu	Hús sem nú er horfið en sést á loftmynd af Patreksfirði frá 1958.	269895.3	575709.4

012	Heimild	Híbýli	Sést ekki til fornleifa	Já	Engin hætta	Hús sem nú er horfið en sést á loftmynd af Patreksfirði frá 1958.	269881.2	575710.2
013	Heimild	Matjurtagarður	Sést ekki til fornleifa	Já	Engin hætta	Matjurtagarður sem nú er horfinn en sést á loftmynd af Patreksfirði frá 1958. Aðalstræti 33 var byggt árið 1935 og sennilegt að matjurtagarðurinn hafi fylgt skömmu seinna.	270002.7	575763.3
014	Heimild	Varnargarður	Sést ekki til fornleifa	Já	Engin hætta	Varnargarður sem nú er horfinn en sést á loftmynd af Patreksfirði frá 1958.	269948.5	575770.5
015	Heimild	Varnargarður	Sést ekki til fornleifa	Já	Engin hætta	Varnargarður sem nú er horfinn en sést á loftmynd af Patreksfirði frá 1958.	269933.6	575778.2
016	Heimild	Híbýli	Sést ekki til fornleifa	Já	Engin hætta	Hús sem nú er horfið en sést á loftmynd af Patreksfirði frá 1958.	269926.4	575761.2

017	Heimild	Skemma/skúr	Sést ekki til fornleifa	Já	Engin hættu	Skúr sem nú er horfinn en sést á loftmynd af Patreksfirði frá 1958.	269923.0	5767.5
018	Heimild	Skemma/skúr	Sést ekki til fornleifa	Já	Engin hættu	Skúr sem nú er horfinn en sést á loftmynd af Patreksfirði frá 1958.	269916.0	575769.3
019	Heimild	Matjurtagarður	Sést ekki til fornleifa	Já	Engin hættu	Matjurtagarður sem nú er horfinn en sést á loftmynd af Patreksfirði frá 1958. Urðargata 8 var byggð árið 1920 og mögulegt að matjurtagarðurinn hafi fylgt skömmu seinna.	269842.2	575826.0
020	Heimild	Híbyli	Sést ekki til fornleifa	Já	Engin hættu	Hús sem nú er horfið en sést á loftmynd af Patreksfirði frá 1958.	269812.0	575831.8

021	Heimild	Matjurtagarður	Sést ekki til fornleifa	Já	Engin hætta	Matjurtagarður sem nú er horfinn en sést á loftmynd af Patreksfirði frá 1958. Urðargata 20 var byggð árið 1928 og mögulegt að matjurtagarðurinn hafi fylgt skömmu seinna.	269786.9	575866.1
022	Heimild	Matjurtagarður	Sést ekki til fornleifa	Já	Engin hætta	Matjurtagarður sem nú er horfinn en sést á loftmynd af Patreksfirði frá 1958.	269771.6	575834.2
023	Heimild	Matjurtagarður	Sést ekki til fornleifa	Já	Engin hætta	Matjurtagarður sem nú er horfinn en sést á loftmynd frá 1958. Bjarkargata 8 var byggð 1952 og matjurtagarðurinn hefur fylgt skömmu seinna	269761.6	575818.0
024	Heimild	Matjurtagarður	Sést ekki til fornleifa	Já	Engin hætta	Matjurtagarður sem nú er horfinn en sést á loftmynd af Patreksfirði frá 1958. Bjarkargata 6 var byggð árið 1950 og matjurtagarðurinn hefur fylgt skömmu seinna.	269776.5	575809.4

025	Heimild	Matjurtagarður	Sést ekki til fornleifa	Já	Engin hætta	Matjurtagarður sem nú er horfinn en sést á loftmynd af Patreksfirði frá 1958. Urðargata 7 var byggð 1938 og hefur matjurtagarðurinn fylgt skömmu seinna.	269812.8	575792.3
026	Heimild	Matjurtagarður	Sést ekki til fornleifa	Já	Engin hætta	Matjurtagarður sem nú er horfinn en sést á loftmynd af Patreksfirði frá 1958. Urðargata 5 var byggð árið 1936 og matjurtagarðurinn hefur sennilega fylgt skömmu seinna.	269824.9	575790.5
027	Heimild	Skemma / skúr	Sést ekki til fornleifa	Já	Engin hætta	Skemma/skúr sem nú er horfinn en sést á loftmynd af Patreksfirði frá 1958. Túngata 18 var byggð árið 1944 og hefur skúrin fylgt skömmu seinna.	269734.6	575721.0

028	Heimild	Hfbýli	Sést ekki til fornleifa	Já	Engin hætta	Hús sem nú er horfið en það sést á loftmynd af Patreksfirði frá 1958. Húsið var veitinga- og gistihús sem kallað var Fortuna.	269782.3	575710.3
029	Heimild	Skemma / bakhús	Sést ekki til fornleifa	Já	Engin hætta	Skemma/bakhús sem nú er horfið en það sést á loftmynd af Patreksfirði frá 1958. Um er að tala bakhús frá veitinga- og gistihúsinu Fortuna.	269785.6	575721.9
030	Heimild	Tún	Sést ekki til fornleifa	Já	Engin hætta	Túnið er horfið með öllu í dag. Á túnakorti frá 1920 var sagt að túnið væri 3.5ha að stærð og slétt. Vatneyrartúnið var á eyrinni til skamms tíma en fremst á eyrinni voru fiskreitir.	269740.4	575767.7
031	Heimild	Túngarður	Sést ekki til fornleifa	Já	Engin hætta	Túngarðurinn er horfinn í dag en er sjáanlegur á korti af Patreksfirði frá 1913.	269584.8	575573.7

032	Heimild	Útihús	Sést ekki til fornleifa	Já	Engin hætta	Útihúsið er horfið í dag en sést merkt á korti frá 1913.	269645.9	575626.1
033	Heimild	Tún	Sést ekki til fornleifa	Já	Engin hætta	Á korti frá 1913 má sjá lítinn túnblett nokkurnvegin þar sem í dag er húsið Aðalstræti 51.	270117.6	575620.7
034	Heimild	Túngarður	Sést ekki til fornleifa	Já	Engin hætta	Túngarðurinn er horfinn í dag en sést á korti af Patreksfirði frá 1913. Hann náði utan um túnið og gekk svo annar garður út frá honum upp í hlíðina og er hann hafður undir sama númeri.	270102.4	575627.6
035	Heimild	Skemma	Sést ekki til fornleifa	Já	Engin hætta	Skemman er horfin í dag en er merkt inn á kort af Patreksfirði frá 1913.	270125.0	575639.1
036	Heimild	Matjurtagarður	Sést ekki til fornleifa	Já	Engin hætta	Matjurtagarðurinn er horfinn í dag en er merktur inn á kort af Patreksfirði frá 1913.	269647.3	575604.5
037	Heimild	Matjurtagarður	Sést ekki til fornleifa	Já	Engin hætta	Matjurtagarðurinn er horfinn í dag en hann er merktur inn á kort af Patreksfirði frá 1913.	269650.4	575634.0

038	Heimild	Matjurtagarður	Sést ekki til fornleifa	Já	Engin hætta	Matjurtagarðurinn er horfinn í dag en sést á korti af Patreksfirði frá 1913.	269765.3	575707.1
039	Heimild	Híbýli	Sést ekki til fornleifa	Já	Engin hætta	Áður stóð lítið timburhús á lóðinni Aðalstræti 17 sem Jón Ingibjörn bjó í. Húsið var rífið þegar nýja húsið var byggt 1944 og er merkt inn á kort frá 1913.	269775.8	575698.6
040	Heimild	Skemma / skúr	Sést ekki til fornleifa	Já	Engin hætta	Skemman er horfin í dag en sést á korti af Patreksfirði frá 1913.	269760.8	575696.7

13. KORT



Skýringar

- Mörk Verndarsvæðis
- Staðsetning minja
- Mælingar - flákar



Fornleifar sem voru skráðar Patreksfirði vegna Verndarsvæðis í byggð.
Mælikvarði: 1:3000 Dags. 12.5.2022 Kort 1
Náttúrustofa Vestfjarða Atli Rúnarsson



-  Tún
-  Garðlög
-  Girðingar
-  Hús



Kort frá 1913 lagt yfir nútíma loftmynd af Patreksfirði.
Mælikvarði: 1:3000 Dags. 12.5.2022 Kort 1
Náttúrustofa Vestfjarða Atli Rúnarsson