

Fornleifarannsókn á minjum innan framkvæmdasvæðis ofanflóðavarna í Vesturbyggð við Stekkjargil/Gilsbakkagil og Milligil á Bíldudal



Kristín Sýlvía Ragnarsdóttir

NV nr. 02-23

Janúar 2023

Forsíðumynd: Horft inn í tóft (2743-002) meðan fornleifafræðingur vinnur við að teikna snið í tóft (2743-001) neðar í brekkunni.

EFNISYFIRLIT

1.	Grunnupplýsingar	4
2.	Tæknileg atriði	5
2.1	Útdráttur.....	5
2.2	Forsaga rannsóknar	6
2.3	Saga Litlu Eyri á Bíldudal	7
2.4	Stjórnarsýsla og fjármögnun	9
2.5	Almennar upplýsingar um rannsóknina sumarið 2020	9
2.6	Uppmælingakerfi og aðferðir á vettvangi	9
2.7	Stærð og umfang uppgrafter	10
3.	Rannsóknin	12
3.1	Prufuskurður 1 í tóft (2743-001).....	12
3.2	Prufuskurður 2 í tóft (2743-002).....	13
3.3	Prufuskurður 3 í garðlag (2743-003)	15
3.4	Garðlag (ÍS-140458-200-010)	16
4.	Niðurstöður.....	18
5.	Heimildaskrá	20
6.	Skrár.....	21
6.1	Jarðlagaskrá (Contextaskrá).....	21
6.2	Teikningaskrá	22
6.3	Ljósmyndaskrá	22
7.	Flæðirit (Harris Matrix)	25
	Prufuskurður 1	25
	Prufuskurður 2	25
	Prufuskurður 3	25

Myndaskrá

1. Grunnupplýsingar

Rannsóknarnúmer: 202210-0055

ÞJMS-númer: 2022-79

Nr. fornleifa úr skráningarskýrslu og tilvísun:

2743-001, 2743-002, 2743-003

Kristín Sylvía Ragnarsdóttir og Margrét Hrönn Hallmundsdóttir. 2021. Fornleifaskráning vegna ofanflóðavarna í Vesturbyggð við Stekkjargil/Gilsbakkagil og Milligil á Bíldudal. Náttúrustofa Vestfjarða. NV nr. 26-21.

ÍS-140458-200-010

Margrét Hrönn Hallmundsdóttir. 2014. Fornleifakönnun vegna fyrirhugaðra ofanflóðavarna á Bíldudal. Náttúrustofa Vestfjarða. NV nr. 4-14.

Stutt lýsing rannsókna:

Könnunarskurðir í minjar innan framkvæmdasvæðis fyrir ofanflóðavarnir í Vesturbyggð við Stekkjargil/Gilsbakkagil og Milligil á Bíldudal

Tegund rannsókna: Framkvæmdarannsókn

Staðsetning

Í Vesturbyggð, innan jarðarmarka Litlu-Eyri við Stekkjargil/Gilsbakkagil og Milligil á Bíldudal.

GPS hnit

Miðja framkvæmdasvæðis ISN93: A 288089, N 583571

Leyfishafi

Margrét Hrönn Hallmundsdóttir

Fjöldi starfsmanna: 3 starfsmenn



2. Tæknileg atriði

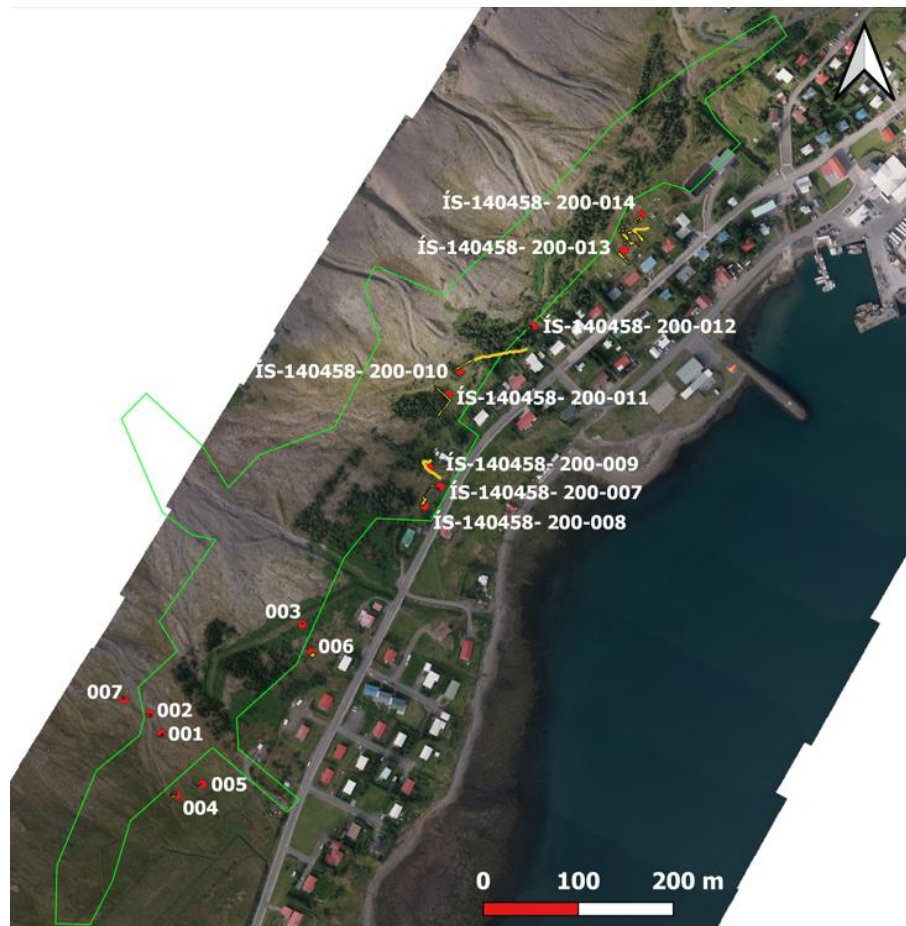
2.1 Útdráttur

Að beiðni Framkvæmdasýslu ríkisins gerði Náttúrustofa Vestfjarða fornleifarannsókn áður en framkvæmdir hefjast vegna ofanflóðavarna í Vesturbyggð á svæði ofan við þorpið, neðan Stekkjargils/Gilsbakkagils og Milligils á Bíldudal. Fyrirhugað er að varnarmannvirki muni liggja ofan við byggðina við Dalbraut að núverandi leiðigarði undir Búðargili.

Skýrsla þessi er unnin sem hluti af öðrum áfanga frumathugunar ofanflóðavarna á Bíldudal þar sem verða reistir þvergarðar ofan byggðar til að stöðva snjóflóð, grjóthrun, aurflóð og krapaflóð. Svæði norðan Stekkjargils/Gilsbakkagils undir Milligili var skráð árið 2014 af Náttúrustofu Vestfjarða.

Framkvæmdarannsóknin fólst í gerð þriggja könnunarskurða í þrjár minjar (tóft (2743-001), tóft (2743-002) og garðlag (2743-003)), innan framkvæmdarsvæðisins sem var skilgreint í öðrum áfanga frumathugunar ofanflóðavarna á Bíldudal.

Þar að auki voru tvö snið teiknuð á garðlagi sem var skráð árið 2014. Var það vegna þess að þau áform um ofanflóðavarnir sem voru þá til skoðunar myndu ekki hafa áhrif á minjarnar. Í nýrri skýrslu framkvæmdaraðilans segir til um tvær minjar, garðlag (ÍS-140458-200-010) og útihús (ÍS-140458-200-011) lendi innan framkvæmdasvæðis. Ekki er talið að útihúsið séu fornleifar og því einungis snið á garðlaginu teiknuð.



Mynd 1. Kort sem sýnir staðsetningu minja í hliðinni ofan við Bíldudal.

2.2 Forsaga rannsóknar

Svæðið ofan við Bíldudal þar sem fyrirhugaðar framkvæmdir fyrir ofanflóðavarnir eru staðsettar var skráð í tveimur áföngum af Náttúrustofu Vestfjarða. Fyrsti áfanginn var skráður árið 2014 og kom sú skráning út í skýrslunni *Fornleifakönnun vegna fyrirhugaðra ofanflóðavarna á Bíldudal (NV nr. 4-14)*¹ og annar áfangi árið 2021 og kom sú skráning út í skýrslunni *Fornleifaskráning vegna ofanflóðavarna í Vesturbyggð við Stekkjargil/Gilsbakkagil og Milligil á Bíldudal (NV nr. 26-21)*.²

¹ Margrét Hrönn Hallmundsdóttir. 2014.

² Kristín Sýlvía Ragnarsdóttir og Margrét Hrönn Hallmundsdóttir. 2021

Þann 25. apríl 2022 kom umsögn frá Minjastofnun Íslands þar sem farið var fram á könnunarskurði á fjórum minjum. Í umsögn minjastofnunar segir;

„[...] Árið 2015 var talið að þau áform um ofanflóðavarnir sem þá voru til skoðunar myndu ekki hafa áhrif á nokkrar skráðar fornleifar. Í nýrri skýrslu framkvæmdaraðilana segir að tvær minjar, garðlags (ÍS-140458-200-010) og útihús (ÍS-140458-200-011) lendi innan framkvæmdasvæðisins. Lagt er til að könnunarskurður verðu gerður í minjarnar.

Garðinum (010) er þannig lýst í fornleifaskráningarskýrslu: ofan við hús 24-29 við Dalbraut á Bíldudal er garðlag. Garðurinn er 120 cm þar sem hann er hæstur og óhruninn. Garðurinn er 73 metrar að lengd og liggur í austur/vestur. Um er að ræða grjóthlaðinn garð. Minjastofnun telur að ekki fengust meiri upplýsingar um gerð og aldur garðsins þó grafnir yrðu skurðir við að í gegnum hann. Á loftmynd á bls. 29 í skýrslu framkvæmdaraðilans sést að garðurinn liggur að hluta innan framkvæmdasvæðisins en að hluta utan þess. Minjastofnun hvetur til þess að reynt verið að varðveita eins mikið af garðinum og unnt er.

[...] Eins og áður segir voru fornleifar skráðar að nýju árið 2021. Svæðið sem var þá var skoðað er suðvestur af fyrra svæðinu. Skráðar voru sjö minjar árið 2021. Þrjár þessara minja eru innan áhrifasvæðis framkvæmdarinnar eða rétt við mörk þess, tóft (2743-001), tóft (2743-002) og garðlag (2743-003). Öll hafa þessi mannvirki verið hlaðin úr grjóti. Til að reyna að komast að hlutverki útihúsanna sem stóðu þarna og til að reyna að fá hugmynd um aldur tóftanna og garðlagsins telur minjastofnun að grafa þurfi könnunarskurði í gegnum garðlagið og inni í tóftunum.“³

2.3 Saga Litlu Eyri á Bíldudal

Fyrstu heimildir sem koma fram um jörðina Litlu Eyri eru frá árinu 1569 er jarðirnar Litla Eyri og Hóll eru seldar með öllum gögnum og gæðum sem fylgt hafa að fornu og nýju.⁴

³ Bréf Minjastofnunar Íslands. MÍ202204-0109/6.07/K.M.

⁴ *Diplomatarium Islandicum*. Íslenskt fornbréfasafn. 15 bindi. 1947-50, bls. 327

Hjáleigur Hóls voru bæirnir Hólakot, Hjallhóll og Hólshús en hjáleiga Litlu Eyrar var Litlueyrarhús.⁵ Í jarðabók Árna Magnússonar og Páls Vídalín sem gerð var á Bíldudal um 1710 segir að Litla Eyri hafi fyrrum verið hjáleiga frá Hóli, í Jarðabókinni eru skráðar tvær hjáleigur frá Litlu Eyri, Litlueyrarhús sem áður hefur verið nefnd og svo tómthús sem stóð niður á Bíldudalseyri við hlið verslunarinnar og var kallað Búðeyri.⁶

Á Bíldudal var ein af höfnum einokunarverslunar en ýmislegt bendir til þess að áður hafi þýskir kaupmenn stundað þar verslun. Þegar verslunin var gefin frjáls á 18. öld komst Bíldudalsverslun í hendur einkaaðila og fyrstur eftir að einokun var aflétt var Ólafur Thorlacius og var hann einn umsvifamesti kaupmaður landsins.⁷

Bænhús mun hafa verið á Hóli en var lagt af árið um 1674.⁸ Á túninu á Hóli austan við bæjarhúsin er örnefnið Bænhúsflöt en þar sást móta fyrir grunnfleti bænhústóftarinnar um 1950 en hvarf við túnasléttun.⁹

Talið er að verslun hafi verið stunduð á Bíldudal lengi og hafi einkum enskir og þýskir kaupmenn verslað þar fyrr á öldum en verslun fór þá aðallega fram í skipum. Fyrsta heimildin um danska verslun á Bíldudal er kæra sem lögð var fram á verslunina á Hvestuþingi árið 1615.¹⁰

Snemma á 19. öld stóðu myndarleg verslunarhús á Bíldudal "*hin myndarlegustu sem Ebenezer Henderson kvaðst hafa séð á landinu á ferðum sínum 1814-1815*". Þau voru rífin fyrir 1880 en í lok aldarinnar reisti Pétur Thorsteinsson meðal annars verslunar- og íbúðarhús sem var talið ein glæsilegasta bygging sinnar gerðar á landinu, búið ýmsum nútímaþægindum svo sem rennandi vatni og frárennsli. Þegar Pétur keypti verslunina á Bíldudal 1880 var þar aðeins eitt íbúðarhús og nokkrir kofar auk húsa verslunarinnar, en næstu áratugi átti sér stað mikil uppbygging. Þegar Pétur kom á Bíldudal árið 1879 var byggð nær eingöngu á þeim bæjum sem voru í dalnum og aðeins voru þrjú hús á svæðinu sem bærinn byggðist síðar á. Hóf Pétur að kaupa skip og var byggð hafskipabryggja stuttu síðar og fjölgaði fólki á Bíldudal ört eftir það og fluttist þangað úr öllum landsfjórðungum.

⁵ Ingvaldur Nikurlásson 2001,bls 44

⁶ Árni Magnússon og Páll Vídalín. 1938, bls. 378.

⁷ Sólrún Geirsdóttir, 2000, bls. 3.

⁸ Árni Magnússon og Páll Vídalín. 1938, bls. 376

⁹ Ingvaldur Nikurlásson 2001,bls 45

¹⁰ Ingvaldur Nikurlásson 2001,bls 45

Nýtt verslunarhús var reist og hinn svonefndi Langiskúr sem var lengsta hús á Íslandi og notað undir saltfisk. Einnig risu bakarí, smiðja og kirkja. Vegur var lagður frá kaupþúninu og að Litlu Eyri.¹¹ Mikil umsvif voru á Bíldudal á fyrrihluta tuttugustu aldar en fór að dragast saman á síðari hluta tuttugustu aldar.

2.4 Stjórnsýsla og fjármögnun

Framkvæmdaraðili er Vesturbyggð en Framkvæmdarsýsla ríkisins hefur umsjón með framkvæmdunum.

2.5 Almennar upplýsingar um rannsóknina sumarið 2020

Vettvangsvinna fór fram dagana 18. og 20. október 2023 og við hana störfuðu þrjú fornleifafræðingar frá Náttúrustofu Vestfjarða. Stjórnandi var Margrét Hrönn Hallmundsdóttir. Veður var kalt og þurr. Kristín Sylvía Ragnarsdóttir sá um skýrslugerð og Margrét Hrönn Hallmundsdóttir gerði teikningar.

Fornleifafræðingar sem störfuðu við vettvangsvinnu haustið 2022:

Jonathan BATTERY. Fornleifafræðingur. MA. Náttúrustofa Vestfjarða.

Kate Fitzpatrick. Fornleifafræðingur. MA. Náttúrustofa Vestfjarða.

2.6 Uppmælingakerfi og aðferðir á vettvangi

Við rannsóknina voru prufuskurðir grafnir beint niður í náttúrulegan jarðveg og grjóthleðslur teknar í sundur. Skurðirnir voru allir handgrafnir. Prufuskurðirnir voru skráðir þar sem hver eining (*e. context*) var lýst, snið var teiknað og skurðurinn ljósmyndaður.

Gripir, ef finnast, verða skráðir í Sarp, gagnagrunn Þjóðminjasafnsins. Ef sýni verða tekin þá verða þeim fleytt og öll bein verða varðveitt.

Notast var við DJI Air 2S dróna sem notaður var í upphafi og lok hvers dags ef verður leyfði. Allar teikningar voru handteiknaðar á teikniplast í hlutföllum 1/20. Hnit voru skráð á öllum prufuskurðum með Trimble Juno 5 uppmælingatæki. Ljósmyndir voru

¹¹ Hafliði Magnússon [útgáfuár vantar] bls. 26-27

teknar á Canon EOS M50 mark 2 og skráð í ljósmyndaskrá. Vinnumyndir voru teknar á síma og spjalddölu.

2.7 Stærð og umfang uppgrftar

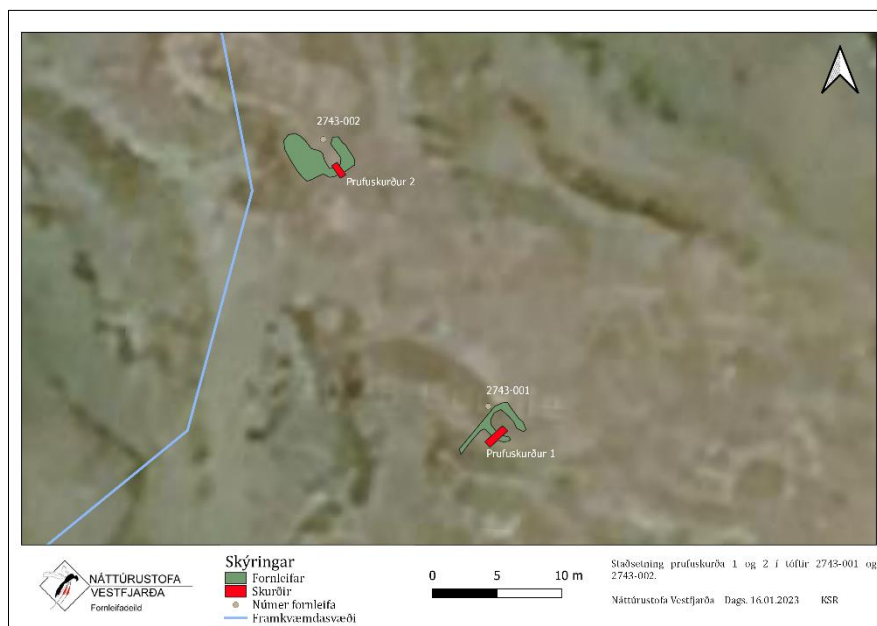
Þrír könnunarskurðir voru grafnir í þrjár minjar innan framkvæmdasvæðis og voru snið (A og B) á garðlagi (ÍS-140458-200-010) sem er staðsett innan fyrsta áfanga teiknuð.



Mynd 2. Staðsetning sniðteikninga A og B á garðlagi ÍS-140458-200-010.

Prufuskurður 1 var handgraffinn í tóft (2743-001) var 1,8 m á lengd og 50 cm á breidd.

Prufuskurður 2 var handgraffinn í tóft (2743-002) var 1,2 m á lengd og 50 cm á breidd.



Mynd 3. Staðsetning prufuskurða 1 og 2 í tóftir 2743-001 og 2743-002.

Prufuskurður 3 var handgraffinn í garðlag (2743-003) var 1 m á lengd og 50 cm á breidd.

**Skýringar**

- Fornleifar
- Skurðir
- Register
- Allt ofanflóðasvæði á Bíldudal

0 5 10 m

Staðsetning prufuskurðar 3 í garðlag 2743-003.

Náttúrustofa Vestfjarða Dags. 16.01.2023 KSR

Mynd 4. Staðsetning prufuskurðar 3 í garðlag 2743-003.

3. Rannsóknin

3.1 Prufuskurður 1 í tóft (2743-001)

Tóftin var næstum ferhyrnd í laginu, 3 m á lengd og 2 m á breidd og nokkuð grasi gróin í miðju og utan við vegg. Op inn í rústina var við suðaustur endann. Veggir voru hlaðnir úr grjóti og voru hleðslur um 4-5 lög. Rústin var byggð í brekku og var 5 m langur veggur út frá suðvestur vegg þar sem mögulega hefur verið annað hólf eða garðlag út frá tóftinni. Líklega hefur þarna verið einhverskonar rétt eða stekkur.

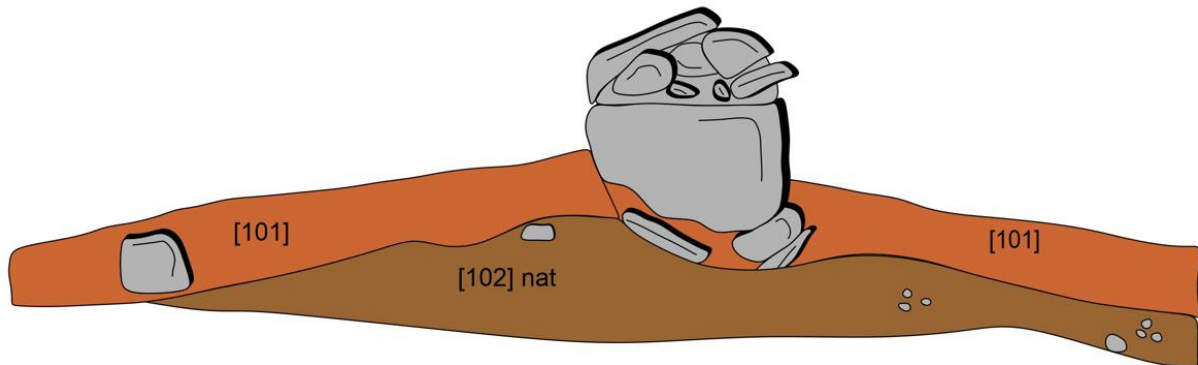


Mynd 5. Prufuskurður 1 í tóft (2743-001). Snið snýr í suðaustur.

Prufuskurður 1 var staðsettur þvert yfir suðvestur vegg tóftarinnar og inn til miðju. Skurðurinn var 1,8 m á lengd, 50 cm á breidd og um 20 cm á dýpt. Steinar voru fjarlægðir og snið hreinsað til að kanna eðli og umfang.

Efst var yfirborðslag **[101]**, laus dökkbrúnn siltaður jarðvegur með mikið af steinum, mosa og rótum. Yfirborðslagið er yfir steinum á sumum stöðum en annars er yfirborðið upp að steinum í vegg. Þar beint undir voru steinahleðslur eða veggur tóftarinnar **[103]**. Steinar voru misstórir, allir óslípaðir og hafa verið hlaðnir ofan á hvern annan þar sem ekkert var á milli þeirra til að binda þá saman. Veggirnir voru um 45 cm á breidd og 50 cm á hæð. Svo virðist

vera sem inngangur sé á suðaustur hlið og var ekkert gólflag var sjáanlegt í skurðinum. Veggurinn var byggður beint ofan á náttúrulegu yfirborði [102] sem var laus, dökk grábrún siltuð mól.



Mynd 6. Snið sem snýr í suðaustur á prufuskurði 1.

3.2 Prufuskurður 2 í tóft (2743-002)

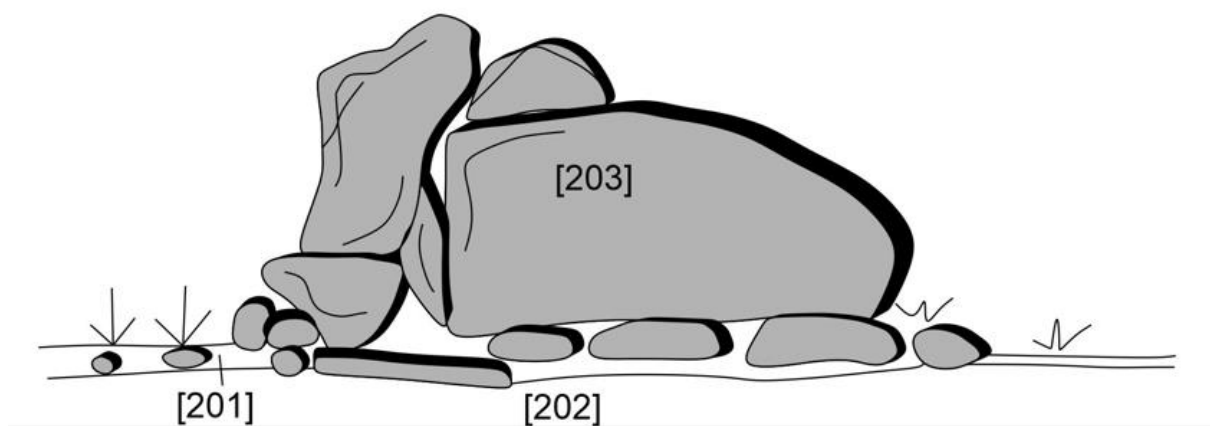
Tóftin var skeifulaga í laginu (U-Laga), um 4,2 m á lengd og 4,2 m á breidd og nokkuð grasi gróin í miðju og utan við vegg. Veggir voru hlaðnir úr grjóti og voru hleðslur um 2-3 lög. Rústin var byggð ofar í brekkunni til norðurs en tóft (2743-001). Mjög stór steinn er í miðju tóftarinnar sem hefur líklega fallið á hliðina. Þessi stóri steinn hefur líklega staðið upp á rönd og verið undirstoð veggjar eða að hann hafi skipt hólfi tóftarinnar í tvennt. Líklega hefur þarna verið beitarhús eða fjárhús.



Mynd 7. Prufuskurður 2 í tóft (2743-002). Snið snýr í austur.

Skurður 2 var staðsettur þvert yfir suðaustur vegg tóftarinnar og inn í miðju. Skurðurinn var 1,2 m á lengd, 50 cm á breidd og um 14 cm á dýpt. Steinar voru fjarlægðir og snið hreinsuð í miðju suðaustur veggjar rústarinnar til að kanna eðli og umfang.

Efst var yfirborðslag [201], laus brúnn siltaður sandur með mikið af mosa. Yfirborðslagið er yfir steinum á sumum stöðum en annars er yfirborðið upp að steinum í vegg. Þar beint undir voru steinahleðslur eða veggur tóftarinnar [203]. Veggirnir voru um 78 cm á breidd og 44 cm á hæð. Steinar voru misstórir, allir óslípaðir og hafa verið hlaðnir ofan á hvern annan þar sem ekkert var á milli þeirra til að binda þá saman. Svo virðist vera sem inngangur sé á norðvestur hliðinni og var ekkert gólflag var sjáanlegt í skurðinum. Veggurinn var byggður beint ofan á náttúrulegu yfirborði [202] sem samanstóð af þéttum fjólubláum og brúngráum steinum og siltuðum sandi. Er þarna náttúruleg skriða sem tóftin hefur verið byggð ofan á.



Mynd 8. Snið sem snýr í austur á prufuskurði 2.

3.3 Prufuskurður 3 í garðlag (2743-003)

Garðlagið var línulaga í laginu, um 3 m á lengd og 42 cm á breidd og nokkuð grasi gróið. Veggir voru hlaðnir úr grjóti og voru hleðslur um tvær raðir. Líklega hefur garðurinn verið stærri, en hann hefur að öllum líkindum raskast við gerð manarinnar sem er norðan við garðlagið.

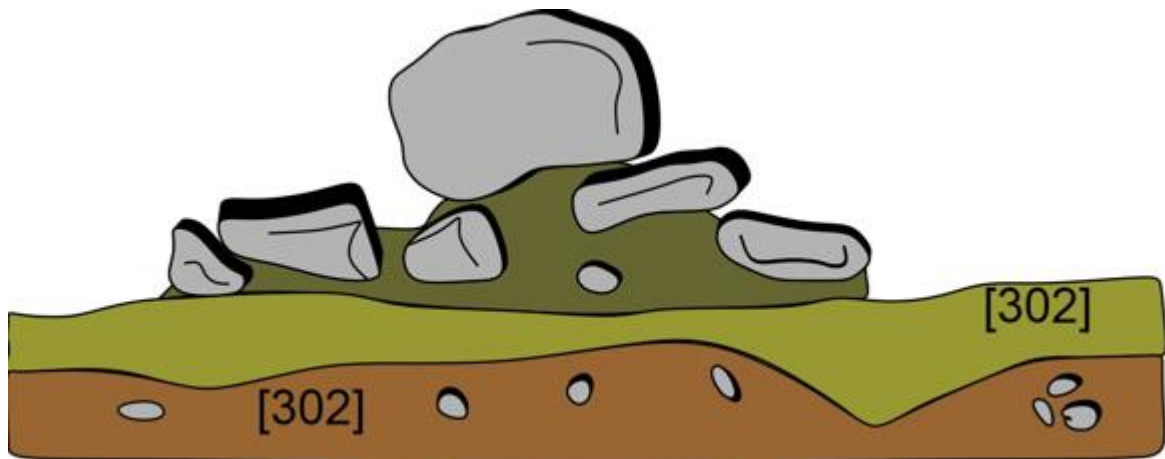
Skurður 3 var tekinn þvert yfir miðju garðlagsins. Skurðurinn var 1 m á lengd, 50 cm á breidd og um 20 cm á dýpt. Steinar voru fjarlægðir og snið hreinsað til að kanna eðli og umfang.

Efst voru steinar garðlagsins **[303]** sem mynduðu vegg sem var 3 m á lengd, 42 cm á breidd og 25 cm hár. Steinarnir voru

misstórir og hlaðir ofan á hvern annan með engri bindingu á milli. Veggurinn er byggður ofan á yfirborðslagi **[301]** og hefur norðvestur endi þess verið eyðilagður við framkvæmdir á ofanflóðavarnargarði. Yfirborðslagið var **[301]** var lausbrúnn siltaður sandur með nokkuð af náttúrulegum steinum. Þar beint undir var svo náttúrulegt yfirborð **[302]** sem samanstóð af þéttum fjólubláum og brúngráum steinum og siltuðum sandi.



Mynd 9. Prufuskurður 3 í garðlag (2743-003). Snið snýr í austur.



Mynd 10. Snið sem snýr í austur í profuskurði 3.

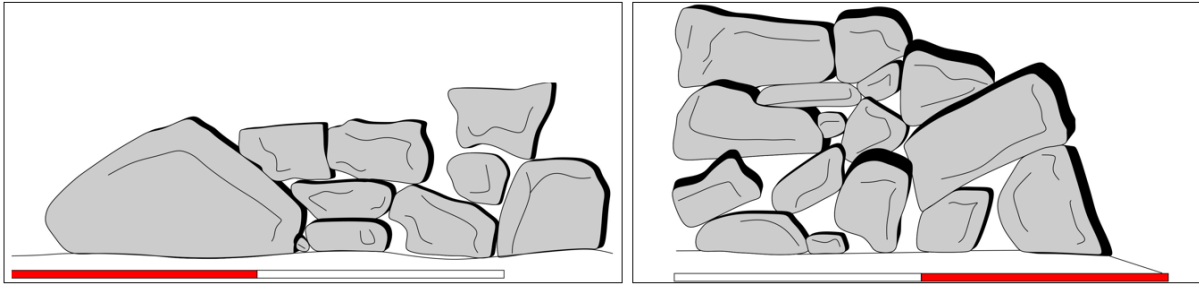
3.4 Garðlag (ÍS-140458-200-010)

Líkt og minjastofnun sagði í umsögn sinni þá var garðlagið ekki tekið í sundur til rannsóknar þar sem ekki var talið að frekari upplýsingar myndu fást við það. Garðlagið mun að hluta til lenda undir framkvæmdasvæði og var því ákveðið að teikna tvö snið á garðlaginu við enda þess (B) og við hliðina (A).



Mynd 11. Hluti garðlags sem er stendur hátt. Snið veggjarins sem sést hér til hægri var teiknað.

Veggur garðlagsins [1002] var 10 m+ langt, 1.32 m á breidd og 75 cm á hæð. Veggurinn er hlaðinn úr misstórum steinum og ekki var að sjá bindingu á milli steinanna. Svo virðist sem að veggurinn sé byggður ofan á yfirborðslagi [1001], en ekki var tekinn skurður til að ákvarða um það. Yfirborðið var grasi og mosagróið. Hleðslur garðlagsins voru hrundar á sumum stöðum en þar sem veggurinn stóð voru hleðslurnar um 5-6 lög.



Mynd 12. Sniðsteikningar af garðlagi ÍS-140458-200-010. Til vinstri: Snið A sem snýr í suðaustur. Til hægri: Snið B sem snýr í vestur.

4. Niðurstöður

Minjarnar í hliðinni neðan Stekkjargils/Gilsbakkagils og Milligils á Bíldudal sýna að svæðið hefur líklega verið nýtt fyrir sauðfé á beit. Líklegt er að tóft **(2743-001)** hafi verið rétt eða stekkur og tóft **(2743-002)** hafið verið beitarhús eða fjárhús. Ljóst er að aðalbyggingarefnið hefur verið grjót, og þá hefur grjót úr nánasta umhverfi verið nýtt.

Veggjahleðslan á tóft **(2743-001)** í profuskurði 1 sýnir að neðst hefur verið komið fyrir stærra grjóti sem góða undirstöðu og svo minna gjóti komið svo fyrir ofan á. Það sama var að sjá í veggjahleðslunni í profuskurði 2 í tóft **(2743-002)** en ekki var hægt að sjá þetta í profuskurði 3 á garðlaginu **(2743-003)** þar sem ekki virtist vera neitt sérstakt byggingarlag. Enga bindingu var að sjá á milli steinanna í hleðslunni og hefur steinum líklega verið hlaðið vel ofan á hvert annað og þannig bundið hvorn stein fyrir sig.

Engin góflög voru sjáanleg í miðju tóftanna **(2743-001 og 2743-002)** og sýnir það að þarna hefur að öllum líkindum verið hús fyrir sauðfé frekar en einhverskonar mannabústaður.

Erfitt er að segja til um aldur minjanna þar sem engin gjóskulög voru að finna, þar að auki fundust engir gripir, né kolasmít sem hefði verið möguleiki á að aldursgreina. Þó má álykta að minjarnar hafi verið í notkun á 19-20. öld.

Í fyrstu við rannsókn á profuskurði 1 virtist rústin vera tvíhólfa og væri þá líklega rétt stekkur en líklegast er þar garðlag sem tengist í rústina frekar en annað hólf. Erfitt er að segja til um hlutverk tóftarinnar annað en að þarna hafi verið einhverskonar skýli fyrir sauðfé þar sem engar mannvistarleifar voru sjáanlegar.

Í Profuskurði 2 var greinilegt að beitarhúsið eða fjósið hafði verið byggt ofan á náttúrulegri skriðu sem hefur fallið þar niður. Ekki er heldur hægt að segja með fullri vissu um hvert hlutverk tóftarinnar var en mögulega hefur þarna verið tvíhólfa beitarhús þar sem stór steinn er staðsettur í miðju tóftarinnar að innan og hefur hann að öllum líkindum fallið á hliðina. Steinninn hefur staðið upp á rönd og getur einnig hafa verið undirstaða veggjar eða að hann hafi skipt hólfu tóftarinnar í tvennt.

Garðlag **(2743-003)** sem var rannsakað í profuskurði 3 sýnir að líklega er einungis hluti veggjar eftir. Garðlagið var reist ofan á yfirborðslagi en ekki grafið niður að hluta líkt og tóftir **(2743-001 og 2743-002)**. Einungis var hægt að greina hluta hleðslunnar og líklega

hefur veggurinn verið mikið hærri og lengri en hann hefur skemmst við byggingu á snjóflóðavarnargarðinum þar fyrir ofan.

Garðlag (**ÍS-140458-200-010**) hefur verið byggt úr stóru ferhyrndu grjóti við útveggi og svo fyllt á milli með litlu grjóti. Brekkan hefur verið notuð að hluta til við norður hlið veggjar og eru hleðslurnar hærri við suðurhliðina.

5. Heimildaskrá

Árni Magnússon og Páll Vídalín, *Jarðabók Árna Magnússonar og Páls Vídalíns. VII. bindi.* Hið íslenska fræðafjelag,

Bréf Minjastofnunar Íslands. 25. apríl 2022. MÍ202008-0012/ 9.09/ SG.

Diplomatarium Islandicum, Íslenzkt fornbréfasafn. I-XII. Hið íslenska bókmenntafjelag, Reykjavík, 1906-13.

Haflíði Magnússon [útgáfuár vantar] *Arnarfjörður Þjóðsögur, galdrasögur, kynjasögur, heimildir og Örnefni í réttri röð eftir fjörðum og dölum* [útgáfu vantar]. [útgáfustað vantar].

Ingvaldur Nikulásson. 2001. *Mannlíf og saga fyrir vestan. Þjóðlegur fróðleikur gamall og nýr.* Ritröð 9. hefti. Vestfirski forlagið. Hrafnseyri.

Kristín Sýlvía Ragnarsdóttir og Margrét Hrönn Hallmundsdóttir. 2021. *Fornleifaskráning vegna ofanflóðavarna í Vesturbyggð við Stekkjargil/Gilsbakkagil og Milligil á Bíldudal.* Náttúrustofa Vestfjarða. NV nr. 26-21.

Margrét Hrönn Hallmundsdóttir. 2014. *Fornleifakönnun vegna fyrirhugaðra ofnflóðavarna á Bíldudal.* Náttúrustofa Vestfjarða. NV nr. 4-14.

Sólrún Geirsdóttir. *Byggingarár húsa á Bíldudal. Unnið fyrir Veðurstofu Íslands.* Náttúrustofa Vestfjarða. NV nr.6-00. 2000.

6. Skrár

6.1 Jarðlagaskrá (Contextaskrá)

Context	Minjanúmer	Gerð	Dags	Nafn	Lýsing
101	2743-001	Yfirborðslag	18.10.2022	KF/JB	Laus, dökkbrúnn siltaður jarðvegur með mikið af steinum, mosa og rótum. Yfirborðslagið er yfir steinum í vegg. Dýpt er 14 cm.
102	2743-001	Náttúrulegt	18.10.2022	KF/JB	Náttúrulegur jarðvegur undir steinum í tóft (001). Laus, dökk grábrún siltuð mól.
103	2743-001	Steinar í vegg	18.10.2022	KF/JB	Steinar í ferkantaðri steinhlaðinni tóft um 2 x 3 m að stærð. Steinar hafa verið hlaðnir ofan á hvern annan og ekkert á milli þeirra til að binda þá saman. Svo virðist vera sem inngangur sé á austur hlið þar sem skurðurinn var tekinn. Um 5 m langur steinhlaðin veggur liggur suður út frá suður vegg.
201	2743-002	Yfirborðslag	18.10.2022	KF/JB	Laus, brúnt siltað og sendið yfirborðslag með mikið af mosa í liggur yfir steinum í tóft (002).
202	2743-002	Náttúrulegt	18.10.2022	KF/JB	Þéttir fjólubláir og brúngráir steinar og siltaður sandur. Náttúruleg skriða þar sem tóft (002) hefur verið byggð ofan á.
203	2743-002	Steinar í vegg	18.10.2022	KF/JB	Steinar í U-laga steinhlaðinni tóft (4.2 x 4.2 m). Líklega beitarhús eða fjárhús staðsett utan túns hærra uppi í hliðinni fyrir ofan túnið. Steinarnir voru misstórir og voru hlaðnir ofan á hvern annan og var engin binding á milli þeirra.
301	2743-003	Yfirborðslag	18.10.2022	KF/JB	Yfirborðslag sem var laus brúnn siltaður sandur. Garðlag (003) er byggt ofan á yfirborðslaginu.
302	2743-003	Náttúrulegt	18.10.2022	KF/JB	Þéttir fjólubláir og brúngráir steinar og siltaður sandur. Náttúrulegir steinar með siltuðum sandi blandað á milli.
303	2743-003	Steinar í vegg	18.10.2022	KF/JB	Steinar í garðlagi (3 m langt, 42 cm á breidd og 25 cm hár. Steinar voru misstórir og hlaðir ofan á hvern annan með engri bindingu á milli. Veggurinn er byggður ofan á yfirborðslagi og hefur norðvestur endi þess verið eyðilagt við framkvæmdir á ofanflóðavarnargarði.

1001	ÍS-140458-200-010	Yfirborðslag	20.10.2022	KF/JB	Laus brúnn siltaður sandur með mikið af mosa sem liggur í kringum garðlag (010)
1002	ÍS-140458-200-010	Steinar í vegg	20.10.2022	KF/JB	Steinar í garðlagi (10 m+ langt, 1.32 m á breidd og 75 cm á hæð). Ekki var gerður skurður í gegnum vegginn heldur var snið þess teiknað við enda þess og við hliðina. Steinar eru hlaðnir úr misstórum steinum og var ekki að sjá neina bindingu á milli þeirra.

6.2 Teikningaskrá

Teikning nr.	Skali	Gerð	Dagsetning	Nafn	Lýsing
1	1:10	Snið	18.10.2022	KF	A: Snið sem snýr í austur á garðlagi (2743-003) B: Snið sem snýr í suðaustur á tóft (2743-001) C: Snið sem snýr í austur á tóft (2743-002)
2	1:10	Snið	20.10.2022	KF	A: Snið sem snýr í austur á garðlagi (ÍS-140458-200-010) B: Snið sem snýr í vestur á garðlagi (ÍS-140458-200-010)

6.3 Ljósmyndaskrá

Númer	Myndavéla nr.	Átt	Nafn	Dagsetning	Lýsing
1	100-2746	A	KF	18.10.2022	Pre-ex mynd af garðlagi (2743-003)
2	100-2747	A	KF	18.10.2022	Pre-ex mynd af garðlagi (2743-003)
3	100-2748	V	KF	18.10.2022	Pre-ex mynd af garðlagi (2743-003)
4	100-2749	V	KF	18.10.2022	Pre-ex mynd af garðlagi (2743-003)
5	100-2750	V	KF	18.10.2022	Pre-ex mynd af garðlagi (2743-003)
6	100-2751	A	KF	18.10.2022	Snið sem snýr í austur á garðlagi (2743-003)
7	100-2752	A	KF	18.10.2022	Snið sem snýr í austur á garðlagi (2743-003)
8	100-2753	A	KF	18.10.2022	Snið sem snýr í austur á garðlagi (2743-003)
9	100-2754	A	KF	18.10.2022	Snið sem snýr í austur á garðlagi (2743-003)
10	100-2755	A	KF	18.10.2022	Snið sem snýr í austur á garðlagi (2743-003)
11	100-2756	V	KF	18.10.2022	Pre-ex mynd af tóft (2743-001)

12	100-2757	V	KF	18.10.2022	Pre-ex mynd af tóft (2743-001)
13	100-2758	A	KF	18.10.2022	Pre-ex mynd af tóft (2743-001)
14	100-2759	V	KF	18.10.2022	Snið sem snýr í austur á tóft (2743-001)
15	100-2760	V	KF	18.10.2022	Snið sem snýr í austur á tóft (2743-001)
16	100-2761	V	KF	18.10.2022	Snið sem snýr í austur á tóft (2743-001)
17	100-2762	V	KF	18.10.2022	Snið sem snýr í austur á tóft (2743-001)
18	100-2763	V	KF	18.10.2022	Snið sem snýr í austur á tóft (2743-001)
19	100-2764	V	KF	18.10.2022	Snið sem snýr í austur á tóft (2743-001)
20	100-2765	NV	KF	18.10.2022	Snið sem snýr í austur á tóft (2743-001)
21	100-2766	V	KF	18.10.2022	Snið sem snýr í austur á tóft (2743-001)
22	100-2767	V	KF	18.10.2022	Staðsetning tófter (2743-001)
23	100-2768	A	KF	18.10.2022	Pre-ex mynd af tóft (2743-002)
24	100-2769	S	KF	18.10.2022	Pre-ex mynd af tóft (2743-002)
25	100-2770	S	KF	18.10.2022	Pre-ex mynd af tóft (2743-002)
26	100-2771	N	KF	18.10.2022	Pre-ex mynd af tóft (2743-002)
27	100-2772	V	KF	18.10.2022	Pre-ex mynd af tóft (2743-002)
28	100-2773	V	KF	18.10.2022	Pre-ex mynd af tóft (2743-002)
29	100-2774	V	KF	18.10.2022	Snið sem snýr í austur á tóft (2743-002)
30	100-2775	V	KF	18.10.2022	Snið sem snýr í austur á tóft (2743-002)
31	100-2776	V	JB	18.10.2022	Snið sem snýr í austur á tóft (2743-002)
32	100-2777	V	JB	18.10.2022	Snið sem snýr í austur á tóft (2743-002)
33	100-2778	NV	JB	18.10.2022	Snið sem snýr í austur á tóft (2743-002)
34	100-2779	S	JB	18.10.2022	Vinnumynd
35	100-2780	S	JB	20.10.2022	Myndir af garðlagi (ÍS-140458-200-010)
36	100-2781	SV	JB	20.10.2022	Myndir af garðlagi (ÍS-140458-200-010)
37	100-2782	SV	JB	20.10.2022	Myndir af garðlagi (ÍS-140458-200-010)
38	100-2783	SV	JB	20.10.2022	Myndir af garðlagi (ÍS-140458-200-010)
39	100-2784	SV	JB	20.10.2022	Myndir af garðlagi (ÍS-140458-200-010)
40	100-2785	SA	JB	20.10.2022	Myndir af garðlagi (ÍS-140458-200-010)
41	100-2786	SV	JB	20.10.2022	Myndir af garðlagi (ÍS-140458-200-010)
42	100-2787	A	JB	20.10.2022	Myndir af garðlagi (ÍS-140458-200-010)

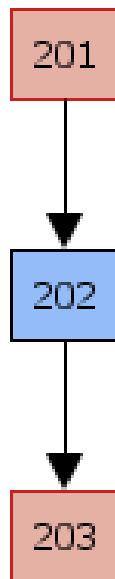
43	100-2788	A	JB	20.10.2022	Myndir af garðlagi (ÍS-140458-200-010)
44	100-2789	V	JB	20.10.2022	Myndir af garðlagi (ÍS-140458-200-010)
45	100-2790	V	JB	20.10.2022	Myndir af garðlagi (ÍS-140458-200-010)
46	100-2791	V	JB	20.10.2022	Myndir af garðlagi (ÍS-140458-200-010)
47	100-2792	V	JB	20.10.2022	Myndir af garðlagi (ÍS-140458-200-010)
48	100-2793	V	JB	20.10.2022	Myndir af garðlagi (ÍS-140458-200-010)
49	100-2794	NV	JB	20.10.2022	Myndir af garðlagi (ÍS-140458-200-010)
50	100-2795	NV	JB	20.10.2022	Myndir af garðlagi (ÍS-140458-200-010)
51	100-2796	V	JB	20.10.2022	Myndir af garðlagi (ÍS-140458-200-010)
52	100-2797	V	JB	20.10.2022	Myndir af garðlagi (ÍS-140458-200-010)
53	100-2798	V	JB	20.10.2022	Myndir af garðlagi (ÍS-140458-200-010)
54	100-2799	NV	JB	20.10.2022	Myndir af garðlagi (ÍS-140458-200-010)

7. Flæðirit (Harris Matrix)

Prufuskurður 1



Prufuskurður 2



Prufuskurður 3

