


Fornleifaskráning á tveimur deiliskipulagsreitum á Patreksfirði



Atli Rúnarsson

NV nr. 08-23

Mars 2023

| | | |
|--|--------------------------|---|
|  NÁTTÚRUSTOFA VESTFJARÐA | | Dagsetning: Mars 2023 |
| | | Dreifing: <input type="checkbox"/> Opin <input type="checkbox"/> Lokuð til: <input type="checkbox"/> Háð leyfi verkkaupa |
| Skýrsla nr: 08-23 | Verknúmer: 627 | |
| Heiti skýrslu: Fornleifaskráning á tveimur deiliskipulagsreitum á Patreksfirði | | Blaðsíður: 20 |
| | | Upplag: |
| Höfundur: Atli Rúnarsson | | Fjöldi korta: 3 |
| | | Gerð skýrslu/verkstig: |
| Verkefnisstjóri: Margrét H. Hallmundsdóttir | | Unnið fyrir: Vesturbyggð |
| Útdráttur Fornleifaskráning á tveimur deiliskipulagsreitum á Patreksfirði | | |
| Lykilorð íslensk: Fornleifaskráning, deiliskipulag, Vatneyri, Geirseyri, Patreksfjörður | | Lykilorð ensk: Archaeological Survey, regional planing, Vatneyri, Geirseyri, Patreksfjörður |
| Undirskrift verkefnastjóra: Margrét Hallmundsdóttir | | Yfirfarið af: |

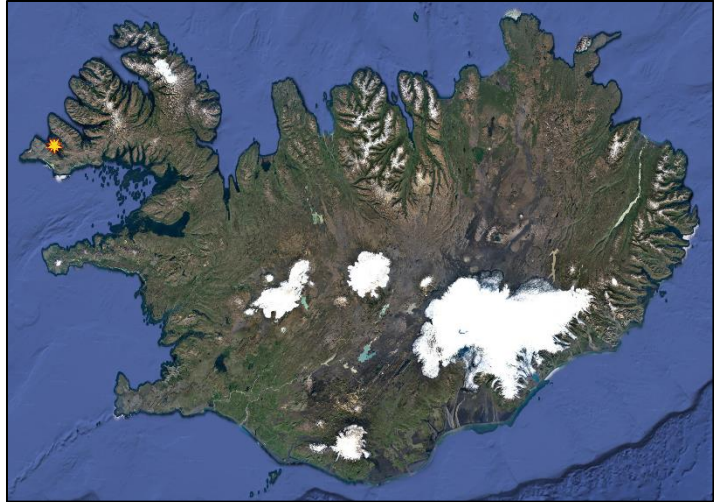
EFNISYFIRLIT

| | |
|---|----|
| 1. INNGANGUR | 4 |
| 2. SKRÁNINGARSVÆÐIÐ | 4 |
| 3. AÐFERÐAFRÆÐI | 4 |
| 3.1 TILGANGUR FORNLEIFASKRÁNINGAR | 4 |
| 3.2 SKRÁNING FORNLEIFA | 5 |
| 4. SAGA VATNEYRAR..... | 7 |
| 5. SAGA GEIRSEYRAR | 9 |
| 6. HEIMILDASKRÁ | 11 |
| 7. FORNLEIFASKRÁ..... | 12 |
| 8. NIÐURSTÖÐUR..... | 17 |
| 9. KORT | 18 |

1. INNGANGUR

Að beiðni Vesturbyggðar vann fornleifadeild Náttúrustofu Vestfjarða í fornleifaskráningu á tveimur fyrirhuguðum deiliskipulagsreitum á Patreksfirði.

Vettvangsrannsókn fór fram þann 6. mars 2023 og var framkvæmd af Atla Rúnarssyni, fornleifafræðingi hjá Náttúrustofu Vestfjarða, og sá hann einnig um skýrslugerð.



Mynd 1. Staðsetning skráningarsvæðisins merkt inn á kort með gulri stjörnu.

2. SKRÁNINGARSVÆÐIÐ

Fornleifaskráningin fór fram á tveimur svæðum á Patreksfirði. Vestari deiliskipulagsreiturinn var á landi Vatneyrar og sá austari á landi Geirseyrar. Vatneyrarreiturinn var um 0.5ha og er staðsettur á auðu svæði ofan við höfnina á Patreksfirði þar sem minnisvarði um sjómenn stendur. Geirseyrarreiturinn er um 2.5ha og stendur austan við Litladalsá á óbyggðu svæði, um 170 metrum ofan við Félagsheimili Patreksfjarðar.

3. AÐFERÐAFRÆÐI

Aðferðafræði rannsóknarinnar byggir fyrst og fremst á fornleifaskráningu á vettvangi en að auki var farið yfir helstu heimildir jarðarinnar, s.s. örnefnaskrár, túnakort, jarðabækur og annað sem getur gefið vísbendingar um fornminjar. Notast var við Trimble Juno 5 uppmælingatæki og myndir teknar. Hluti svæðisins hafði verði skráð af Fornleifastofnun Íslands ses. árið 2000.¹

3.1 TILGANGUR FORNLEIFASKRÁNINGAR

Aðferðafræði rannsóknarinnar byggir fyrst og fremst á fornleifaskráningu á vettvangi en að auki var farið yfir helstu heimildir jarðarinnar, s.s. örnefnaskrár, túnakort, jarðabækur og

¹ Orri Vésteinsson, 2000

annað sem getur gefið vísbendingar um fornminjar. Notast var við Trimble Juno 5 uppmælingatæki og myndir teknar.

3.2 SKRÁNING FORNLEIFA

Allir skráðir minjastaðir voru skráðir og voru teknir staðsetningarpunktar á hverjum stað með Trimble Juno 5 uppmælitæki. Minjastöðunum var lýst og ljósmyndir teknar af hverjum stað.

Í lögum um menningarminjar nr. 80 29. júní 2012 segir að lögini eigi að tryggja eftir föngum verndun menningarsögulegra minja í eigin umhverfi og að íslenskum menningararfi verði skilað óspilltum til komandi kynslóða. Eins eiga lögini að auðvelda aðgang að minjunum, kynna þær þjóðinni og greiða fyrir rannsóknum. Þá er fornleifaskráning bundin skipulagsgerð skv. lögnum, en í 16. gr. segir:

Skylt er að fornleifaskráning fari fram áður en gengið er frá svæðisskipulagi, aðalskipulagi eða deiliskipulagi eða endurskoðun þess og skal sá sem ber ábyrgð á skipulagsgerð í samræmi við skipulagslög standa straum af kostnaði við skráninguna.

Í 3. grein laganna eru fornleifar skilgreindar sem:

Fornleifar teljast hvers kyns mannvistarleifar, á landi, í jörðu, í jökli, sjó eða vatni, sem menn hafa gert eða mannaverk eru á og eru 100 ára og eldri, svo sem:

búsetulandslag, skruðgarðar og kirkjugarðar, byggðaleifar, bæjarstæði og bæjarleifar ásamt tilheyrandi leifum mannvirkja og öskuhauga, húsaleifar hvers kyns, svo sem leifar kirkna, bænhúsa, klaustra, þingstaða og búða, leifar af verbúðum, naustum og verslunarstöðum og byggðaleifar í hellum og skútum, vinnustaðir þar sem aflað var fanga, svo sem leifar af seljum, verstöðvum, bólum, mógröfum, kolagröfum og rauðablæstri, tún- og akurgerði, leifar rétta, áveitumannvirki og aðrar ræktunarminjar, svo og leifar eftir veiðar til sjávar og sveita, vegir og götur, leifar af stíflum, leifar af brúm og öðrum samgöngumannvirkjum, vöð, varir, leifar hafnarmannvirkja og bátalægi, slippir, ferjustaðir, kláfar, vörður og önnur vega- og siglingamerki ásamt kennileitum þeirra, virki og skansar og leifar af öðrum varnarmannvirkjum, þingstaðir, meintir hörgar, hof og vé, brunnar, uppsprettur, álagablettir og aðrir staðir og kennileiti sem tengjast siðum, venjum, þjóðtrú eða þjóðsagnahefð, áletranir, myndir eða önnur verksummerki af manna völdum í hellum eða skútum, á klettum, klöppum eða jarðföstum steinum og

minningarmörk í kirkjugörðum, haugar, dysjar og aðrir greftrunarstaðir úr heiðnum eða kristnum sið, skipsflök eða hlutar þeirra.

Fornminjar njóta friðunar nema annað sé ákveðið af Minjastofnun Íslands.

Í 21. grein laga um menningarminjar segir:

fornleifum, sbr. 3. mgr. 3. gr., jafnt þeim sem eru friðlýstar sem þjóðminjar og þeim sem njóta friðunar í krafti aldurs, má enginn, hvorki landeigandi, ábúandi, framkvæmdaraðili né nokkur annar, spilla, granda eða breyta, hylja, laga, aflaga eða flytja úr stað nema með leyfi Minjastofnunar Íslands.

Þetta á við um allar fornleifar, óháð sérstakri friðlýsingu. Friðhelgi fornleifa er ekki háð því að þær séu þekktar eða hafi verið skráðar. Sú skylda hvílir á sveitarfélögum eða framkvæmdaaðilum að gera Minjavernd ríkisins viðvart ef fyrirsjáanlegt er að minjar spillist vegna hvers konar framkvæmda eða breyttrar landnotkunar (sjá 12.gr.).

Ef fornminjar sem áður voru ókunnar finnast við framkvæmd verks skal sá sem fyrir því stendur stöðva framkvæmd án tafar. Skal Minjastofnun Íslands láta framkvæma vettvangskönnun umsvifalaust svo skera megi úr um eðli og umfang fundarins. Stofnuninni er skylt að ákveða svo fljótt sem auðið er hvort verki megi fram halda og með hvaða skilmálum. Óheimilt er að halda framkvæmdum áfram nema með skriflegu leyfi Minjastofnunar Íslands (24 gr.).

Eitt af markmiðum fornleifaskráningar er að koma í veg fyrir að minjar verði fyrir skemmdum af gáleysi eða nauðsynjalausu. Fornleifaskráning nýtist við minjavörslu þegar ákveða á verndun á einstökum minjastöðum. Eins kemur hún að miklum notum vegna fyrirhugaðra framkvæmda. Þá er hægt að taka tillit til minjanna við skipulagsgerð og nýta þær í rannsókna eða kynningarskyni. Með fornleifaskráningu má einnig stórlega minnka líkur á að fornleifar komi óvænt í ljós við framkvæmdir sem gæti leitt til tafa á viðkomandi verki.

4. SAGA VATNEYRAR

Vatneyri byggðist upp frá Geirseyri og verslað hefur verið þar frá miðöldum, jafnvel fyrr, en elsta heimild um Vatneyri er reikningsyfirlýsing frá 1570 þar sem segir frá þýskum skipstjóra sem greiddi kaupmanninum skipstolla af Vatneyri.² Á Vatneyri var góð náttúruleg höfn og hrein innsigling og staðsetningin var góð fyrir verslun við næstu sveitir.

Vatneyri er stór, slétt malareyri, sem gengur fram á fjörðinn fyrir utan Geirseyri og myndar þar allbreiða vík sem er hin besta höfn í öllum veðrum. Þar var einnig frá náttúrunnar hendi eitt af bestu saltfiskverslunarpláss á Vestfjörðum. Eyrin var grasi gróin og Vatneyrartúnið var á henni til skamms tíma, en fremst á eyrinni voru fiskreitirnir, þar sem saltfiskurinn var þurrkaður.³

Í jarðabók Árna Magnússonar og Páls Vídalíns frá 1703 var sagt að Vatneyri væri byggt í heimalandi Geirseyrar og að jörðin væri 10 hundruðir úr Geirseyri og að eitt fyrirvar væri fyrir báðar jarðirnar. Bæirnir og túnin voru aðskild en engi, hagar og önnur hlunnindi voru óskift. Eigendurir voru Bjarni Þórólfsson, sem átti 5 hundruðir, og Kristín Stulladóttir átti hin 5 hundruðin. Leigukúgildin munu hafa verið 4 vættir af hverjum 10 hundruðum í Geirseyri og Vatneyri, ef jörðin væri í útleigu, og var leigan borguð í smjöri eða fiski á Eyri. Landskuldin var einnig 4 vættir af hverjum 10 hundruðum í Geirseyri og Vatneyri og hafði verið þannig svo lengi sem elstu menn mundu. Kristín greiddi sína landskuld í fiski á Eyri en ekki var minnst á hvernig Bjarni greiddi sinn hluta. Engar kvaðir voru á jörðinni og þar voru 3 kýr, 17 ær, 5 geldir sauðir og 3 gemlingar. Túnin gátu fóðrað 2 kýr, 1 ungnaut og 4 lömb. Þar er einnig tekið fram að fullorðnu fé var ætlaður útigangur, sem var í betra lagi í hlíðum en ef hann myndi bresta þá myndi féð deyja. Þegar jarðabókin var skrifuð bjuggu 8 manns á Vatneyri.⁴

Í Sóknarlýsingum Vestfjarða frá 1840 var sagt að á Vatneyri væri kauptún með þremur timbur-húsum.⁵ Föst verslun hófst á Vatneyri árið 1788 eftir að fríhöndlunin tók við af einokuninni og var Patreksfjörður talinn meðal löggiltra verslunarstaða í konungsboðum 1816 og 1836.⁶ Á árunum 1860-1870 hóf Markús Snæbjörnsson, eigandi og ábúandi

² Diplomatarium Islandicum - Íslenzkt fornbréfasafn 15. bindi, 1947-1950, bls. 511-512

³ Kristján Jónsson, 1942, bls. 106 & Jóhann Skaptason, 1959, bls. 131

⁴ Árni Magnússon & Páll Vídalín, 1924, bls. 332

⁵ Sóknarlýsingar Vestfjarða - I. Barðastrandasýsla, 1952, bls. 214

⁶ Jón Guðnason, 1993, bls. 22

Geirseyrar, lítilsháttar verslun á Geirseyri en þá var bærinn töluverðan spöl frá sjónum og var þá fyrst verslað í hjalli við sjóinn og á hann að hafa verslað fyrst og fremst við franska sjómenn. Skömmu fyrir 1880 hafði Markús reist verslunarhús við sjóinn og keypt skonnortu til millilandaverslunar, hann reisti líka tvílyft íbúðarhús hlaðið úr íslenskum steini og var það fyrsta steinhúsið á Vestfjörðum. Um 1885 voru þá tvær verslanir í Patreksfirði, á Geirseyri og Vatneyri. Á Geirseyri voru þá engin hús nema steinhús Markúsar, eitt lítið timburhús og þrjár eða fjórir torfkofar. Á þessum tíma rak Sigurður Bachmann, eigandi og ábúandi Vatneyrar, þar verslun. Þá var á Vatneyri eitt fornt timburhús, notað til íbúðar og verslunar, og annað í smíðum. Auk þess voru fjórir eða fimm torfbæir sem búið var í. Á síðasta áratug 19. aldar brunnu hús Bachmanns á Vatneyri og byggði hann þá nýtt íbúðarhús og sölubúð sem hann seinna seldi Pétri J. Thorsteinssyni á Bíldudal ásamt jörðinni.⁷

Undir lok 19. aldar fjölgaði íbúum Patreksfjarðar til muna, þeir voru 35 árið 1870 en 372 árið 1901 og allir þeir sem undu ekki hag sínum í sveitunum í kring fluttust til Patreksfjarðar í von um að geta bætt afkomu sína. Þar reis smá saman upp þorp sem byggðist upp á annarri atvinnu en var þekkt í sveitinni. Hagsmunir sveitarinnar og þorpsins fór ekki alltaf saman og var þá tekið til þess ráðs að Rauðasandshreppi hinum forna var skipt í tvö sveitarfélög árið 1907, Rauðasandshrepp, sem tók yfir sveitina, og Patrekshrepp, sem náði yfir kauptúnið.⁸

Eins og Jón Skaptason orðaði það þá ber kaupstaðurinn Patreksfjörður engar minjar um að þar hafi verið kaupstaður á fyrri öldum, tímans tönn hefur afmáð þau litlu verksummerki sem kaupstaður liðinna alda kann að hafa skilið eftir.⁹

Í Jarðabók Johnsen frá 1847 var Vatneyri í bænda eign og dýrleikinn talinn 10 hundruðir, landskuldin 0.8, kúgildin voru 4 og ábúendur voru 1 eigandi,¹⁰ en í Ný jarðabók fyrir Ísland frá 1861 var jörðin metin á 11.6 hundruðir.¹¹

⁷ Kristján Jónsson, 1942, bls. 106-110

⁸ Jón Guðnason, 1993, bls. 22-23

⁹ Jóhann Skaptason, 1959, bls. 133

¹⁰ J. Johnsen, 1847, bls. 183

¹¹ Ný jarðabók fyrir Ísland, 1861, bls. 74

5. SAGA GEIRSEYRAR

Elsta heimild um Geirseyri var skiptagjörningur Björns ríka Þorleifssonar árið 1467.¹² Einhverjar deilur hafa svo orðið um jörðina eftir fráfall Björns, en næst var jarðarinnar getið í eignaskiptabréfi bræðranna Þorleifs og Einars Björnssona frá 1480 og fjallaði það um erfðadeilur þeirra bræðra eftir að móðir þeirra, Ólöf Loptsdóttir, féll frá.¹³ Næst var minnst á Geirseyri í skrá og reikningsskap Björns Guðnasonar um jarðagóss og eignir Bjarna Andréssonar, mágs hans, er þá var fallin frá og var jörðin þá metin á þrjátíu hundruðir.¹⁴

Eitthvað virðast erfðadeilur um Geirseyri hafa haldið áfram en í bréfi frá 1517 var sagt frá því að Bjarni Andrésson gæfi Helgu Gísladóttur til ævinlegrar eignar jörðina Geirseyri með tíu kúgildum, og skrifaði Ari Guðlaugsson prestur bréfið sem vitni af samkomulagi þeirra og þar sagði einnig að hann gæfi henni Geirseyri til frjálssar notkunar frá sér og sínum erfingjum til Helgu og hennar erfingja.¹⁵ Í bréfi frá 1521 vottaði Ormur nokkur Tumason um það sama og Ari prestur gerði,¹⁶ en í bréfi frá 1525 segir Guðrún Björnsdóttir að hún hafi fengið þrjátíu hundruðir í Geirseyri sem hluta af sinni heimanfylgju og ætti þar með tilkall í hluta jarðarinnar.¹⁷

Næst var sagt frá Geirseyri í eignaskiptabréfum frá 1556¹⁸ og 1557¹⁹ og í Reikningakveri Eggerts Hannessonar árin 1570-1571.²⁰

Í jarðabók Árna Magnússonar og Páls Vídalíns frá 1703 var sagt að á Geirseyri hafi verið bænhús sem var fyrir löngu eyðilagt og var jörðin metin 20 hundruð, að frátekinni Vatneyri. Jörðin var þá í eigu Ívars Þórólfssonar, Jóns Erlendssonar og barna Jóns Jónssonar í Vatnsdal, og Bjarni Egilsson bjó á hluta jarðarinnar og Ívar Þórólfsson á sínum hluta. Landskuldin og leigukúgildin á hluta Ívars voru ekki skrifuð þar sem hann bjó þar sjálfur en landskuldin af hluta Jóns Erlendssonar voru 4 vættir 2 fjórðungar. Af hluta barna Jóns Jónssonar var

¹² Diplomatarium Islandicum - Íslenzkt fornbréfasafn 2. bindi, 1947-1950, bls. 46-53

¹³ Diplomatarium Islandicum - Íslenzkt fornbréfasafn 6. bindi, 1947-1950, bls. 254-255

¹⁴ Diplomatarium Islandicum - Íslenzkt fornbréfasafn 8. bindi, 1947-1950, bls. 267

¹⁵ Diplomatarium Islandicum - Íslenzkt fornbréfasafn 8. bindi, 1947-1950, bls. 639

¹⁶ Diplomatarium Islandicum - Íslenzkt fornbréfasafn 8. bindi, 1947-1950, bls. 823-824

¹⁷ Diplomatarium Islandicum - Íslenzkt fornbréfasafn 9. bindi, 1947-1950, bls. 270-271

¹⁸ Diplomatarium Islandicum - Íslenzkt fornbréfasafn 13. bindi, 1947-1950, bls. 152

¹⁹ Diplomatarium Islandicum - Íslenzkt fornbréfasafn 13. bindi, 1947-1950, bls. 175-176

²⁰ Diplomatarium Islandicum - Íslenzkt fornbréfasafn 15. bindi, 1947-1950, bls. 484 & 488

landskuldin 1 vætt 1 fjórðungur og borgaðist skuldin í fiski á Eyri. Við til húsbygginga lagði leiguliðinn. Leigukúgildin voru á hluta Jóns Erlendssonar 4 og á hluta barna Jóns Jónssonar 1 og var leigan greidd með fiski eða smjöri. Engar kvaðir voru á jörðinni. Þegar jarðabókin var skrifuð voru samtals á Geirseyri 6 kýr, 2 kvígur, 41 ær, 25 geldir sauðir, 19 gemlingar og 1 hestur. Rifhrís var sagt mjög lítið og silungsveiði lítilsháttar, nýttist hún aðeins til beitu, en hrognkelsataka var góð á milli krossmessu og sumarmála. Heimræði var þar áður en fiskur lagðist frá fjörðum. Veturinn 1703 hafði Geirseyrartún hlotið stóran skaða af árhlaupi, einnig var sagt að það væri hættulegt að búa í bænum vegna voða af áнна og að það yrði að flytja bæinn.²¹

Í jarðabók Johnsen frá 1847 var Geirseyri enn metin að 20 hundruðum í dýrleika og landskuldin var 1, kúgildi 5 og ábúendur voru 1 leigjandi,²² en í Ný jarðabók fyrir Ísland frá 1861 var Geirseyri metin á 15.8 hundruðir.²³

²¹ Árni Magnússon & Páll Vídalín, 1924, bls. 333

²² J. Johnsen, 1847, bls. 183

²³ Ný jarðabók fyrir Ísland, 1861, bls. 74

6. HEIMILDASKRÁ

Árni Magnússon & Páll Vídalín. (1924). *Jarðabók Árna Magnússonar og Páls Vídalíns, Dala- og Barðastrandarsýsla*. Kaupmannahöfn: S.L. Möller.

Diplomatarium Islandicum - Íslenzkt fornbréfasafn 1-16. bindi. (1947-1950). Reykjavík: Hið íslenska bókmenntafélag.

J. Johnsen. (1847). *Jarðatal á Íslandi með brauðlýsingum, fólkstölu í hreppum og prestaköllum, ágripi úr búnaðartöflum 1835-1845, og skýrslum um sölu þjóðjarða á landinu*. Kaupmannahöfn: S. Trier.

Jóhann Skaptason. (1959). *Barðastrandarsýsla (Árbók Ferðafélags Íslands 1959)*. Reykjavík: Ísafoldarprentsmiðja.

Jón Guðnason. (1993). *Umbylting við Patreksfjörð 1870-1970. Frá bændasamfélagi til kapítalisma*. Reykjavík: Sagnfræðistofnun Háskóla Íslands.

Kristján Jónsson. (1942). *Barðstrendingabók*. Reykjavík: Ísafoldarprentsmiðja.

Lög um menningarminjar. (29. júní 2012). Sótt frá www.althingi.is: <https://www.althingi.is/lagas/nuna/2012080.html>

Ný jarðabók fyrir Ísland. (1861). Kaupmannahöfn: J. H. Schultz.

Orri Vésteinsson. (2000). *Fornleifakönnun - Sorpbrennsla á Patreksfirði*. Reykjavík: Fornleifastofnun Íslands.

Sóknarlýsingar Vestfjarða - I. Barðastrandarsýsla. (1952). Reykjavík: Samband vestfirzakra átthagafélaga.

7. FORNLEIFASKRÁ

Númer: 2907-001

Hlutverk: Óþekkt

Tegund: Tóft

Hnit ISN93: A: 270967.1 N: 575175.3

Lengd: 11.8m

Breidd: 5.1m

Ástand: Vel greinanleg

Horfin: Nei

Friðlýst: Nei

Hættumat: Engin hætta

Hættuorsök:

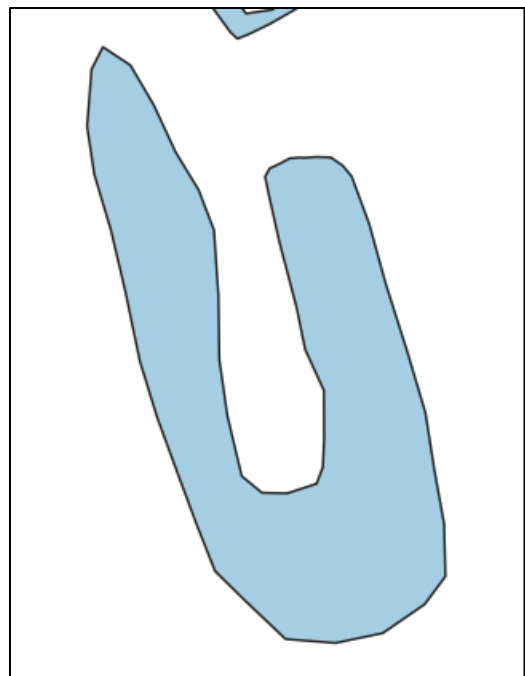
Staðhættir: Tóftin er um 22m frá austur enda göngubrúar yfir Litladalsá sem er staðsett við enda Sigtúns 19.

Minjalýsing: Tóft úr torfi og grjóti, hún virðist vera að hluta til niðurgráfin. Aðeins af grjóti hrúnið innan í hana, tóftin snýr nokkurnvegin N-S og er með inngang í norðri, ytra byrði suðurenda er illgreinanlegt. Veggjahæð er frá 0 – 1m og veggjabreidd er að jafnaði um 1m.

Tóftin er ekki merkt inn á kort frá 1913 en hún sést á loftmynd frá 1958 og er þá orðin að tóft þannig ætla má að tóftin sé á því aldersbili.



Mynd 2. Horft yfir tóft 2907-001 sem er merkt með rauðum hring.



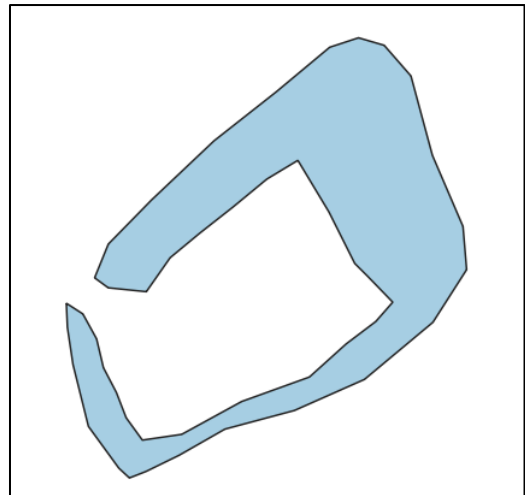
Mynd 3. Uppmæling á tóft 2907-001.

Númer: 2907-002**Hlutverk:** Óþekkt**Tegund:** Tóft**Hnit ISN93:** A: 270967.2 N: 575184.3**Lengd:** 5.3m**Breidd:** 3.7m**Ástand:** Vel greinanleg**Horfin:** Nei**Friðlýst:** Nei**Hættumat:** Mikil hætta**Hættuorsök:** Trjárækt**Staðhættir:** Tóftin er fast norðan við tóft 2907-001.**Minjalýsing:** Tóft úr torfi og grjóti með inngang á NV horni. Veggjahæð er frá 0 - 0.3m og veggjabreiddin er 0.5m að jafnaði. Tóftin er í mikilli hættu vegna birkitrés sem vex í henni miðri.

Tóftin er ekki merkt inn á kort frá 1913 en hún sést á loftmynd frá 1958 og er þá orðin að tóft þannig ætla má að tóftin sé á því aldursbili.



Mynd 4. Horft yfir tóft 2907-002 sem er merkt með rauðum hring.



Mynd 5. Uppmæling af tóft 2907-002.

Númer: 2907-003**Hlutverk:** Kennimark**Tegund:** Varða**Hnit ISN93:** A: 270942.5 N: 575137.4**Lengd:** 2m**Breidd:** 1.5m**Ástand:** Greinanleg**Horfin:** Nei**Friðlýst:** Nei**Hættumat:** Engin hætta**Hættuorsök:****Staðhættir:** Á smá hæðardragi um 40m SV við tóft 2907-001.

Mynd 6. Horft austur yfir vörðu 2907-003

Minjalýsing: Varðan er alveg hrunin, töluvert af flötum steinum og smá grjóti. Vel mosavaxið og sumt grjót alveg horfið undir gras.

Númer: 2907-004

Hlutverk: Jarðræktarsvæði

Tegund: Matjurtagarður

Hnit ISN93: A: 270925.7 N: 575148.4

Lengd: 8.7m

Breidd: 5m

Ástand: Vel greinanleg

Horfin: Nei

Friðlýst: Nei

Hættumat: Engin hætta

Hættuorsök:

Staðhættir: Í lægð við Litadalsá um 20m vestan við vörðu 2907-003.

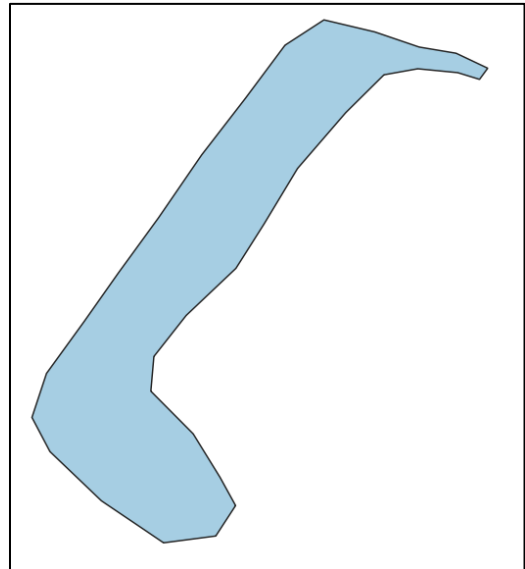
Minjalýsing: Matjurtagarður, hlaðið í kringum hann með grjóti sem er orðið grasi vaxið. Austur endi garðsins er brekkan. Veggjahæð er frá 0.1-0.3m og veggjabreidd er að jafnaði um 0.5m.

Matjurtagarðurinn sést á loftmynd frá 1958 og virðist þá notkun hans vera hætt en er ekki merktur

á kort frá 1913 þannig ætla má að matjurtagarðurinn sé á aldursbilinu 1913-1958.



Mynd 7. Horft austur yfir matjurtagarð 2907-004.



Mynd 8. Uppmæling af matjurtagarði 2907-004.

Númer: 2907-005

Hlutverk: Garðlag

Tegund: Matjurtagarður

Hnit ISN93: A: 270904.9 N: 575118.3

Lengd: 42.9m

Breidd: 1m

Ástand: Vel greinanleg

Horfin: Að hluta

Friðlýst: Nei

Hættumat: Engin hætta

Hættuorsök:

Staðhættir: Um 30m SA við matjurtagarð 2907-004.

Minjalýsing: Garðlag úr grjóti, járn biti stendur upp úr því við NV enda. Garðlagið tengist matjurtagörðum sem sjást á loftmynd frá 1958. Veggjahæð er frá 0-0.1m og veggjabreidd er að jafnaði um 1m.



Mynd 9. Horft austur eftir garðlagi 2907-005.



Mynd 10. Garðlag 2907-005 á loftmynd frá 1958.

Númer: 2907-006

Hlutverk: Tún

Tegund: Heimild

Hnit ISN93: A: 269362.1 N: 576034.7

Lengd: 180m

Breidd: 145m

Ástand: Sést ekki

Horfin: Já

Friðlýst: Nei

Hættumat: Engin hætta

Hættuorsök:

Staðhættir: Á auðum reit ofan við Þórsgötu, þar sem minnisvarði um sjómenn er staðsettur.

Minjalýsing: Á korti frá 1913 og á loftmynd frá 1958 sést afgirt tún á þessum stað.



Mynd 11. Tún 2907-006 á korti frá 1913.

Númer: 2907-007

Hlutverk: Túngarður

Tegund: Heimild

Hnit ISN93: A: 269326.9 N: 576063.5

Lengd: 176m

Breidd: 1m

Ástand: Sést ekki

Horfin: Já

Friðlýst: Nei

Hættumat: Engin hætta

Hættuorsök:

Staðhættir: Á auðum reit ofan við Þórsgötu, þar sem minnisvarði um sjómenn er staðsettur.

Minjalýsing: Á loftmynd frá 1958 sést grjóthlaðinn túngarður utan um tún 2907-006, á korti frá 1913 er merkt girðing á þessum stað.



Mynd 12. Túngarður 2907-007 á loftmynd frá 1958

8. NIÐURSTÖÐUR

Alls voru sjö fornleifar skráðar á skipulagsreitunum, tvær á Vatneyrareitnum og fimm á Geirseyrareitnum. Þar sem ekki er búið að gera deiliskipulag fyrir reitina er ekki hægt að segja um hvort minjarnar muni teljast í hættu vegna þess en hafa skal fornleifarnar í huga þegar deiliskipulagið verður gert.

| Nr. | Tegund | Hlutverk | Ástand | Hættumat | Hættuorsök |
|-----------------|-----------------|----------------|----------------|-------------|------------|
| 2907-001 | tóft | óþekkt | vel greinanleg | engin hætta | |
| 2907-002 | tóft | óþekkt | vel greinanleg | mikil hætta | trjárækt |
| 2907-003 | varða | kennimark | greinanleg | engin hætta | |
| 2907-004 | jarðræktarsvæði | matjurtagarður | vel greinanleg | engin hætta | |
| 2907-005 | garðlag | matjurtagarður | vel greinanleg | engin hætta | |
| 2907-006 | heimild | tún | vel greinanleg | engin hætta | |
| 2907-007 | garðlag | túngarður | sést ekki | engin hætta | |

Tafla 1. Tafla yfir skráðar fornleifar

Vert er að minjast á að samkvæmt menningarminjalögum má „enginn, hvorki landeigandi, ábúandi, framkvæmdaraðili né nokkur annar, spilla, granda eða breyta, hylja, laga, aflaga eða flytja úr stað nema með leyfi Minjastofnunar Íslands.“²⁴

²⁴ Lög um menningarminjar, 2012

9. KORT

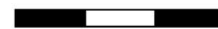


NÁTTÚRUSTOFA
VESTFJARÐA
Fornleifadeild

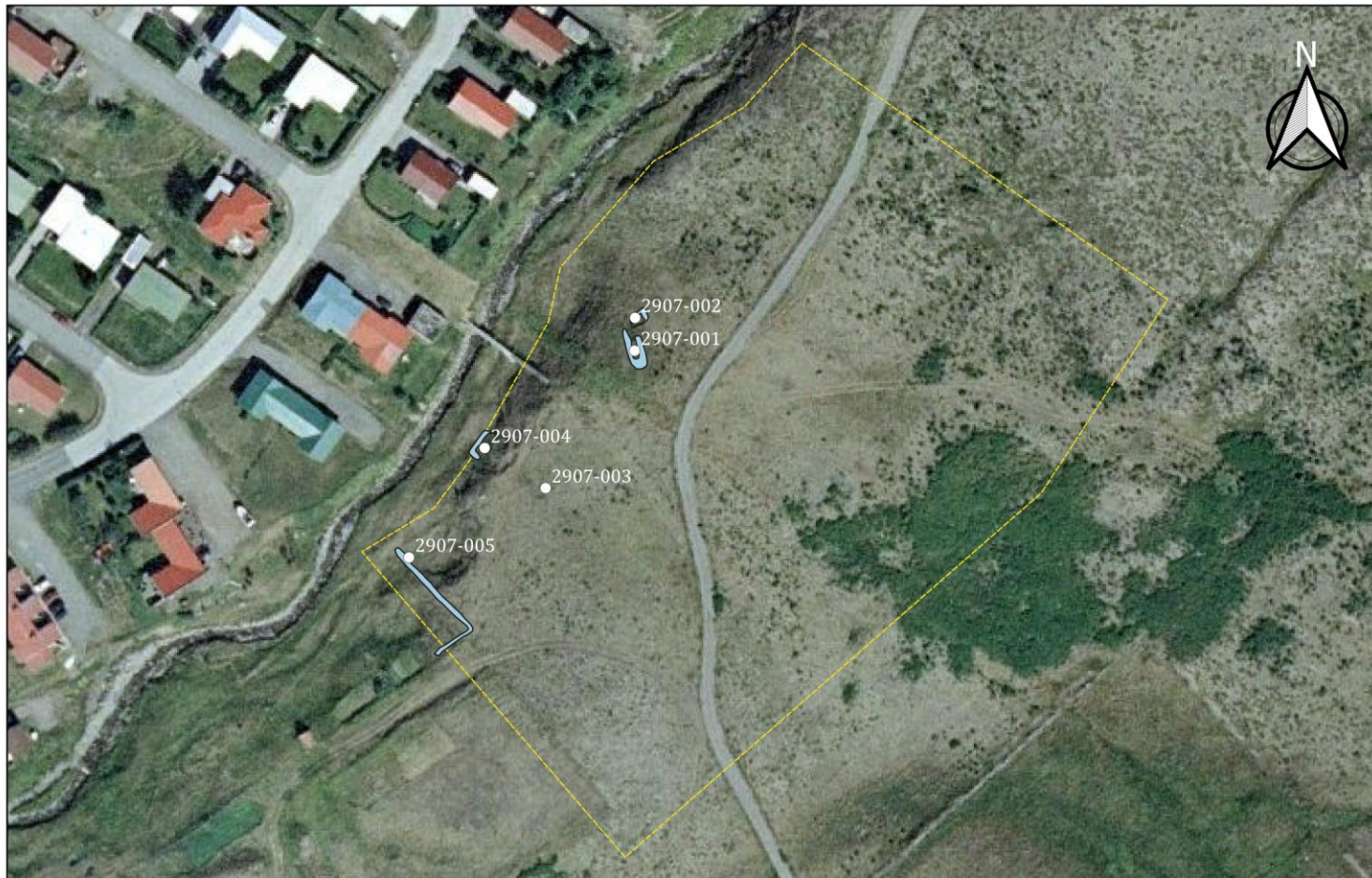
Skýringar

- Staðsetning fornleifa
- Skráningarsvæði
- Mælingar - flákar

0 100 200 300 m



Skráðar fornleifar á tveimur
deiliskipulagsreitum á Patreksfirði
Mælikvarði 1:8000 Dags. 9.3.2023 Kort 3
Náttúrustofa Vestfjarða Atli Rúnarsson



NÁTTÚRUSTOFA
VESTFJARÐA
Fornleifadeild

Skýringar

- Staðsetning fornleifa
- Skráningarsvæði
- Mælingar - flákar



Skráðar fornleifar á austari
deiliskípulagsreitnum á Patreksfirði
Mælikvarði 1:1500 Dags. 9.3.2023 Kort 2
Náttúrustofa Vestfjarða Atli Rúnarsson



NÁTTÚRUSTOFA
VESTFJARÐA
Fornleifadeild

Skýringar

- Staðsetning fornleifa
- Skráningarsvæði
- Mælingar - flákar

0 25 50 m



Skráðar fornleifar á vestari
deiliskipulagsreitnum á Patreksfirði
Mælikvarði 1:1500 Dags. 9.3.2023 Kort 3
Náttúrustofa Vestfjarða Atli Rúnarsson