

# Fornleifaskráning á deiliskipulagsreiti í landi Jórvíkur í Árborg



Atli Rúnarsson

Kristín Sýlvía Ragnarsdóttir

NV nr. 26-23

Október 2023

 <b>NÁTTÚRUSTOFA VESTFJARÐA</b>		<b>Dagsetning: Október 2023</b>
		<b>Dreifing:</b> <input type="checkbox"/> <b>Opin</b> <input type="checkbox"/> <b>Lokuð til:</b> <input type="checkbox"/> <b>Háð leyfi verkkaupa</b>
<b>Skýrsla nr:</b> 26-23	<b>Verknúmer:</b>	
<b>Heiti skýrslu:</b> Fornleifaskráning á deiliskipulagsreit í landi Jórvíkur í Árborg		<b>Blaðsíður:</b> 16
		<b>Upplag:</b> 1
<b>Höfundur:</b> Atli Rúnarsson Kristín Sýlvía Ragnarsdóttir		<b>Fjöldi korta:</b> 1
		<b>Gerð skýrslu/verkstig:</b> Loka
<b>Verkefnisstjóri:</b> Margrét H. Hallmundsdóttir		<b>Unnið fyrir:</b> Jórvík fasteignir
<b>Útdráttur</b> Fornleifaskráning á deiliskipulagsreit í landi Jórvíkur í Árborg.		
<b>Lykilorð íslensk:</b> Fornleifaskráning, Deiliskipulag, Jórvík, Árborg		<b>Lykilorð ensk:</b> Archaeological Survey, Jórvík, Árborg
<b>Undirskrift verkefnastjóra:</b> Margrét Hallmundsdóttir		<b>Yfirfarið af:</b>

---

**EFNISYFIRLIT**

1. INNGANGUR.....	1
2. SKRÁNINGARSVÆÐIÐ.....	2
3. AÐFERÐAFRÆÐI .....	2
3.1 TILGANGUR FORNLEIFASKRÁNINGA.....	2
3.2 SKRÁNING FORNLEIFA.....	4
4. FRAMKVÆMDASVÆÐIÐ.....	4
4.1 SAGA JÓRVÍKUR .....	4
5. FORNLEIFASKRÁ.....	8
6. NIÐURSTÖÐUR.....	12
7. HEIMILDASKRÁ .....	13
8. KORT .....	15
9. PUNKTASKRÁ.....	16

---

## 1. INNGANGUR

Að beiðni Jódísar Ástu Gísladóttur hjá Larsen Hönnun og Ráðgjöf, fyrir hönd Jórvík fasteignir ehf., réðst fornleifadeild Náttúrustofu Vestfjarða í fornleifaskráningu vegna fyrirhugaðra framkvæmda í landi Jórvíkur í Árborg. Fyrirhugað er að þar rísi íbúahverfi.

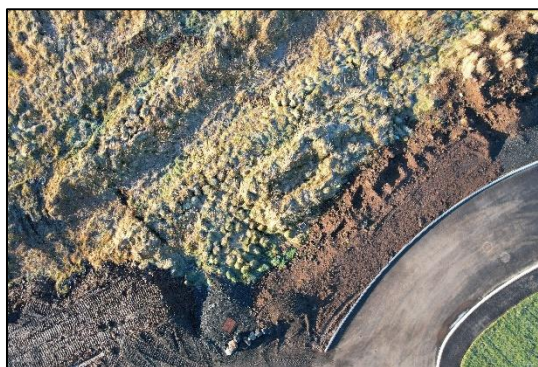
Árið 2008 kom út skýrslan *Aðalskráning fornleifa í Árborg 1*.<sup>1</sup> Þar var jörðin Jórvík fornleifaskráð. Þar sem sú skráning er ekki fullnægjandi á deiliskipulagsstigi fór Minjastofnun Íslands fram á að minjar verði mældar upp með nákvæmum mælitækum. Svæðið var gengið og áðurskráðar minjar voru mældar upp og farið yfir svæðið aftur. Árið 2020 var svæðið norðan við fornleifaskráð og kom sú skráning út í skýrslunni *Fornleifaskráning vegna deiliskipulagsreits í landi Jórvíkur í Árborg*.<sup>2</sup>

Tvær minjar úr þeirri skráningu eru innan svæðisins sem var skráð í þessu verki og þeim verður getið í fornleifaskrá og niðurstöðum í þessari skýrslu. Ein tóftin er í mikilli hættu vegna framkvæmda sem þegar hafa átt sér stað.

Vettvangsrannsókn fór fram þann 23 október árið 2023 og var framkvæmd af Atla Rúnarssyni, fornleifafræðingi hjá Náttúrustofu Vestfjarða, og sá hann og Kristín Sýlvía Ragnarsdóttir, fornleifafræðinur hjá Náttúrustofu Vestfjarða, um skýrslu- og kortagerð.



Mynd 1. Staðsetning skráningarsvæðisins er merkt á kortið með gulri stjörnu.



Mynd 2. Jórvíkurtóft 2358-006 telst í mikilli hættu vegna vegna framkvæmda.

<sup>1</sup> Edda Linn Rise, Guðlaug Vilbogadóttir, Kristín Erla Þráinsdóttir og Margrét hrönn Hallmundsdóttir. 2008.

<sup>2</sup> Kristín Sýlvía Ragnarsdóttir og Margrét Hrönn Hallmundsdóttir. 2020.

## 2. SKRÁNINGARSVÆÐIÐ

Skráningarsvæðið var allt innan lands Jórvíkur og er staðsett sunnan við nýja íbúðarbyggð sem er að rísa á Selfossi. Svæðið var 32.4ha af stærð og einkenndist af þýfðu graslendi. Svæðið hafði þegar orðið fyrir raski vegna framvæmda, jarðvegi hafði verið rutt inn á svæðið.

## 3. AÐFERÐAFRÆÐI

Aðferðafræði rannsóknarinnar byggir fyrst og fremst á fornleifaskráningu á vettvangi en að auki var farið yfir helstu heimildir jarðarinnar, s.s. örnefnaskrár, túnakort, jarðabækur og annað sem getur gefið vísbendingar um fornminjar. Notast var við Trimble Juno 5 uppmælingatæki og myndir teknar. Notast var við dróna til að fá mynd af svæðinu úr lofti.

### 3.1 TILGANGUR FORNLEIFASKRÁNINGA

Allir skráðir minjastaðir voru skráðir og voru teknir staðsetningarpunktar á hverjum stað með Trimble Juno 5 uppmælitæki. Minjastöðunum var lýst og ljósmyndir teknar af hverjum stað.

Í lögum um menningarminjar nr. 80 29. júní 2012 segir að lögin eigi að tryggja eftir föngum verndun menningarsögulegra minja í eigin umhverfi og að íslenskum menningararfi verði skilað óspilltum til komandi kynslóða. Eins eiga lögin að auðvelda aðgang að minjunum, kynna þær þjóðinni og greiða fyrir rannsóknum. Þá er fornleifaskráning bundin skipulagsgerð skv. lögnum, en í 16. gr. segir:

Skylt er að fornleifaskráning fari fram áður en gengið er frá svæðisskipulagi, aðalskipulagi eða deiliskipulagi eða endurskoðun þess og skal sá sem ber ábyrgð á skipulagsgerð í samræmi við skipulagslög standa straum af kostnaði við skráninguna.

Í 3. grein laganna eru fornleifar skilgreindar sem:

Fornleifar teljast hvers kyns mannvistarleifar, á landi, í jörðu, í jökli, sjó eða vatni, sem menn hafa gert eða mannaverk eru á og eru 100 ára og eldri, svo sem:

búsetulandslag, skruðgarðar og kirkjugarðar, byggðaleifar, bæjarstæði og bæjarleifar ásamt tilheyrandi leifum mannvirkja og öskuhauga, húsaleifar hvers kyns, svo sem leifar kirkna, bænhúsa, klaustra, þingstaða og búða, leifar af verbúðum, naustum og verslunarstöðum og byggðaleifar í hellum og skútum, vinnustaðir þar sem aflað var fanga, svo sem leifar af seljum,

verstöðvum, bólum, mógröfum, kolagröfum og rauðablæstri, tún- og akurgerði, leifar rétta, áveitumannvirki og aðrar ræktunarminjar, svo og leifar eftir veiðar til sjávar og sveita, vegir og götur, leifar af stíflum, leifar af brúm og öðrum samgöngumannvirkjum, vöð, varir, leifar hafnarmannvirkja og bátalægi, slippir, ferjustaðir, kláfar, vörður og önnur vega- og siglingamerki ásamt kennileitum þeirra, virki og skansar og leifar af öðrum varnarmannvirkjum, þingstaðir, meintir hörgar, hof og vé, brunnar, uppsprettur, álagablettir og aðrir staðir og kennileiti sem tengjast siðum, venjum, þjóðtrú eða þjóðsagnahefð, áletranir, myndir eða önnur verksummerki af manna völdum í hellum eða skútum, á klettum, klöppum eða jarðföstum steinum og minningarmörk í kirkjugörðum, haugar, dysjar og aðrir greftrunarstaðir úr heiðnum eða kristnum sið, skipsflök eða hlutar þeirra.

Fornminjar njóta friðunar nema annað sé ákveðið af Minjastofnun Íslands.

Í 21. grein laga um menningarminjar segir:

fornleifum, sbr. 3. mgr. 3. gr., jafnt þeim sem eru friðlýstar sem þjóðminjar og þeim sem njóta friðunar í krafti aldurs, má enginn, hvorki landeigandi, ábúandi, framkvæmdaraðili né nokkur annar, spilla, granda eða breyta, hylja, laga, aflaga eða flytja úr stað nema með leyfi Minjastofnunar Íslands.

Þetta á við um allar fornleifar, óháð sérstakri friðlýsingu. Friðhelgi fornleifa er ekki háð því að þær séu þekktar eða hafi verið skráðar. Sú skylda hvílir á sveitarfélögum eða framkvæmdaaðilum að gera Minjavernd ríkisins viðvart ef fyrirsjáanlegt er að minjar spillist vegna hvers konar framkvæmda eða breyttrar landnotkunar (sjá 12.gr.).

Ef fornminjar sem áður voru ókunnar finnast við framkvæmd verks skal sá sem fyrir því stendur stöðva framkvæmd án tafar. Skal Minjastofnun Íslands láta framkvæma vettvangskönnun umsvifalaust svo skera megi úr um eðli og umfang fundarins. Stofnuninni er skylt að ákveða svo fljótt sem auðið er hvort verki megi fram halda og með hvaða skilmálum. Óheimilt er að halda framkvæmdum áfram nema með skriflegu leyfi Minjastofnunar Íslands (24 gr.).

Eitt af markmiðum fornleifaskráningar er að koma í veg fyrir að minjar verði fyrir skemmdum af gáleysi eða nauðsynjalausu. Fornleifaskráning nýtist við minjavörslu þegar ákveða á verndun á einstökum minjastöðum. Eins kemur hún að miklum notum vegna fyrirhugaðra framkvæmda. Þá er hægt að taka tillit til minjanna við skipulagsgerð og nýta þær í rannsókna eða kynningarskyni. Með fornleifaskráningu má einnig stórlega minnka

líkur á að fornleifar komi óvænt í ljós við framkvæmdir sem gæti leitt til tafa á viðkomandi verki.

### 3.2 SKRÁNING FORNLEIFA

Verkefnanúmeri er úthlutað af Minjastofnun Íslands og svæðið hefur verið merkt inn á vefsíðu Minjastofnunar og skýrsla skráð þar sem og minjar sem mældar voru upp. Verkefnið fékk númerið 3128 og þar á eftir eru hlaupandanúmer rannsóknarinnar, dæmi: 3128-001. Hluti svæðisins var áður skráður af Náttúrustofu Vestfjarða árið 2020 og fékk sú skráning verkefnanúmerið 2358<sup>3</sup> og verður minjanna getið í fornleifaskrá og niðurstöðum.

## 4. FRAMKVÆMDASVÆÐIÐ

### 4.1 SAGA JÓRVÍKUR

Jórvík „ ... var lögbýli frá upphafi ...“<sup>4</sup>Ábúendatal Árnassýslu er elsta ritaða heimild um búsetu í Jórvík. Þar kemur fram að ábúandi þar árið 1861 var Jón Hafliðason.<sup>5</sup> Árið 1709 er vitað að jörðin var í eigu biskupsstólsins í Skálholti.<sup>6</sup> Í Örnefnaskrá sem gerð var upp úr 1960 segir að Jórvík hafi verið samfelld í byggð síðustu 2-300



Mynd 3. Búið er að ryðja töluverðum jarðvegi inn á framkvæmdasvæðið.

árin. „Var jörðin að mestu einbýli til 1856, þá var búið tvíbýli þar næstu fjóra áratugina til 1898. Líklega hefur þá verið orðið fullþröngt í Jórvík, og er Guðmundur Einarsson bóndi þar 1891-1919 lést, byrjaði hrakfallasaga jarðarinnar. Hafa ekki færri en 10 bændur búið þar síðan og sumir tvívegis. Fór jörðin loks í eyði eftir þurrkasumarið 1958 en byggðist aftur vorið eftir er Ársæll Jóhannsson kom þangað...“<sup>7</sup> Jörðin hefur verið í byggð síðan en núverandi ábúendur eru hjónin Sigrún Erla Sigurðardóttir og Rúnar Gestsson.

Vangaveltur hafa verið um uppruna nafnsins Jórvík og ein tilgátan er sú að bærinn hafi fengið „ ... nafn sitt af enska (engilsaxneska) bænum Jórvík (nú York) á Englandi, og er þá líklega

<sup>3</sup> Kristín Sylvía Ragnarsdóttir & Margrét Hrönn Hallmundsdóttir, 2020

<sup>4</sup> Sunnlenskar byggðir II. Flóinn. 1981. Bls. 342

<sup>5</sup> Halldór Gestsson og Páll Lýðsson. Ábúendatal Árnassýslu frá 1703 til ca. 200

<sup>6</sup> Árni Magnússon og Páll Vídalín. 1921. Bls. 109

<sup>7</sup> Páll Lýðsson. [ártal vantar]

byggður af engilsaxneskum manni frá Jórvík eða að minnsta kosti manni tengdum við þann stað.“<sup>8</sup>

Í Jarðabók Árna Magnússonar og Páls Vídalíns árið 1709 er fyrst getið um hjáleiguna Jórvíkurkot, sem er þá „ ... eyðihjáleiga, bygð innan 12 ára, og varaði bygðin í fáein ár.“ Síðar segir: „Aftur má hjer byggja, en þó ekki nema heimajörðunni til rýrðar.“<sup>9</sup> Þetta kot er talið hafa staðið rétt sunnan við Votmúlaveg og sjást þar ummerki eftir mannvirki [166188-003].

Aftur er getið um Jórvíkurkot um aldamótin 1900, en það þá sagt vera þurrabúð. „Var því ekki um það að ræða að hjáleigur mynduðust frá Jórvík nema stutta stund í einu í bestu góðærum.“<sup>10</sup> Líklegt er að þetta kot hafi verið um í túninu norðan Votmúlavegar, um 300 m frá núverandi íbúðarhúsi Jórvíkur [166188-012].

Samkvæmt manntölum virðist aldrei hafa verið mikið margmenni í Jórvík. Árið 1703 bjuggu þar hjón ásamt þremur börnum og einu vinnuhjúi.<sup>11</sup> Í Manntalinu frá 1816 kemur fram að þar hafi búið ein kona, Helga Ólafsdóttir, ásamt þremur börnum.<sup>12</sup> Jórvík á kirkjusókn að Laugardælum.<sup>13</sup>

„Jórvík er eitt hinna þriggja lögbýla er liggja miðsveitis í Sandvíkurhreppi. Er jörðin sem þríhyrningur í lögun og endar (endaði) í odda niður við Hreppamarkaskurð. Landsstærðin er alls um 166 hektarar ... Landamerki Jórvíkur voru skjalfest til þinglýsingar í maí 1890 og hljóða svo: „Hornmark Kerhóll á milli Bjarkar og Jórvíkur og Selfoss, úr Kerhól í Álftaflóðsvörðu, úr Álftaflóðsvörðu í Gölt, úr Gölti í Markavörðu, sem stendur á milli Byggðarhorns og Jórvíkur, úr Markavörðu í Lómhól, úr Lómhól í Þrívörður, úr Þrívörðum í Virkisvörðu, úr Virkisvörðu í Markhól, úr Markhól í fyrrnefndan Kerhól.“<sup>14</sup>

<sup>8</sup> Einar Arnórsson. 1950. Bls. 253

<sup>9</sup> Árni Magnússon og Páll Vídalín. 1921. Bls. 110

<sup>10</sup> Sunnlenskar byggðir II. Flóinn. 1981. Bls. 342

<sup>11</sup> Manntal á Íslandi árið 1703. 1924-1947. Bls. 520

<sup>12</sup> Manntal á Íslandi 1816. 1947-1974. Bls. 315

<sup>13</sup> Árnassýsla. Sýslu- og sóknalýsingar hins íslenska bókmenntafélags. 1979. Bls. 72

<sup>14</sup> Páll Lýðsson. [ártal vantar]



Í Jarðabók frá 1709 er dýrleiki jarðarinnar talinn óviss, „... því jörðin tífundast öngvum.“<sup>15</sup> Landskuld jarðarinnar er 11 álnir þetta ár, sem greiðist í landaurum. Þá segir: „Leigukúgildi ii nú og næstliðið ár, áður iii. Leigur í smjöri ut supra á Eyrarbakka. Kvaðir áður sem á öðrum stólsins jörðum; nú mannlán einasta, geldst in natura. ... Torfrista og stúnga næg ... Túninu grandar grjótsuppgangur og vatn, ut supra á Bygðarhorni. Enginu grandar sumstaðar vatn, sem jetur úr rótina.“<sup>16</sup> Jórvík hefur þó „ ... verið talin til skárri jarða í Sandvíkurhreppi áður fyrr. Var jörðin 11 1/3 hndr. að fornu mati<sup>17</sup> fór ört hækkandi í mati á 19. öld.“<sup>18</sup> Að mestu var einbýli á jörðinni til 1856, en þá var þar tvíbýli til 1898. „Jörðin þótti hæg og góð, vel þurrir rimar efra, ofan við Votmúlaveg, en engjalönd góð neðan við veginn og áveituland í Breiðumýri. En bændur voru ekki stöðugir þar er kom fram á 20. öld.“<sup>19</sup>

Á túnakorti frá árinu 1917 er stærð túnsins 2 ha., þar af sléttað tún um hálfur hektari. Stærð matjurtagarða er þá 1138 m<sup>2</sup>. Bær og heyhlaða er þá sambyggt og eitt útihús sést á kortinu.<sup>20</sup> Þar sem það útihús stóð er nú íbúðarhús sem byggt var á árunum 1983 til 1985. Í Fasteignabók frá 1932 má sjá að timburhús er á jörðinni og stærð túns nú orðin 2,5 ha. Taða af því er 80 hestar, en úthey 300 hestar. Matjurtagarður er 900 m<sup>2</sup>. Áhöfn jarðarinnar er þá 5 kýr, 60 kindur og annað sauðfé ásamt 7 hrossum.<sup>21</sup> Samkvæmt vef Fasteignamat ríkisins er á jörðinni tvö hesthús byggð 1940 og 1988, hlaða (1935), íbúð (1984), og alifuglahús (1989).<sup>22</sup>

Einn frægastur drauga í Árnessýslu er nefndur eftir bænum Jórvík, en annað nafn hans er Kampholtsmóri. Jórvíkurmóri hélt til í Jórvík um árabíl eða meðan afkomendur Salgerðar Einarsdóttur í Seli bjuggu í þar. „Oftast varð Móra vart vegna minniháttar spellvirkja hans, hann villti um fyrir ferðamönnum og ærði fénað. En nokkrum sinnum gengu ærsl hans lengra og eru talin allmörg dæmi þess á síðustu öld að hann grandaði fólki.“<sup>23</sup> Einnig er sagt að Jóra sú sem Jórkleif og Jóruhlaup í Ölfusá eru nefnd eftir hafi verið skapmikil bóndadóttir frá

<sup>15</sup> Árni Magnússon og Páll Vídalín. 1921. Bls. 109.

<sup>16</sup> Árni Magnússon og Páll Vídalín. 1921. Bls. 110.

<sup>17</sup> Johnsen, J. 1847. Bls. 62 .

<sup>18</sup> Páll Lýðsson. [ártal vantar]

<sup>19</sup> Sunnlenskar byggðir II. Flóinn. 1981. Bls. 342.

<sup>20</sup> Túnakort [1917]. Jórvík.

<sup>21</sup> Fasteignabók. 1932. Bls. 1.

<sup>22</sup> Fasteignamat ríkisins. (Engin dags].

<sup>23</sup> Bjarni Harðarson. 2001. Bls. 70.

Jórvík. Sagan segir að hún hafi orðið æf þegar hestur föður hennar tapaði í hestaati og reif lærið undan hestinum.<sup>24</sup>

---

<sup>24</sup> Bjarni Harðarson. 2001. Bls. 65.

## 5. FORNLEIFASKRÁ

**Númer:** 3128-001

**Eldra númer:** 166188 207-7

**Hlutverk:** Varnargarðurur

**Tegund:** Garðlag

**Staðsetning ISN93:** A: 401680.0 N:380746.3

**Ástand:** Greinanlegar fornleifar

**Hættumat:** Mikil hætta

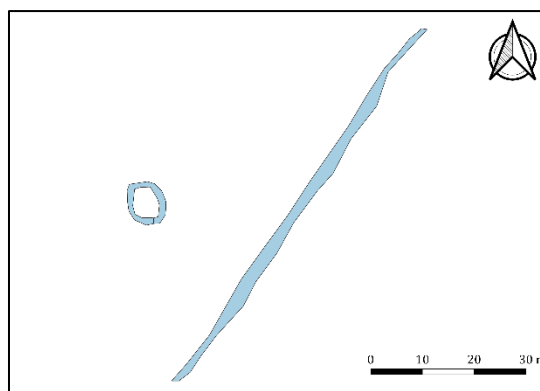
**Hættuorsök:** Rasks

**Staðhættir:** Í skýrslu Byggðasafns Árnesinga frá árinu 2008 segir: „Um 35m suður af stekk [166188-005] er suðurendi garðs, sem hlaðinn var til að varna því að vatn flæddi yfir engi. Hann liggur síðan í beina línu um 100m í norðaustur [...]“<sup>25</sup>

**Minjalýsing:** Í skýrslu Byggðasafns Árnesinga frá árinu 2008 segir: „Garðurinn er tæpur metri að breidd og mesta hæð hans mælist um 70 cm. Ekki sjást neinar hleðslur. Garðurinn er talsvert gróinn með sama gróðri og umhverfis hann.“<sup>26</sup>



Mynd 4. Drónamynd af varnargarði 3128-001 og Jórvíkurstekk 3128-002. Garðlagið er innan rauða hringsins.



Mynd 5. Uppmæling af varnargarði 3128-001. Jórvíkur stekkur 3128-002 sést vestan við garðinn.

<sup>25</sup> Edda Linn Rise, Guðlaug Vilbogadóttir, Kristín Erla Þráinsdóttir & Margrét Hrönn Hallmundsdóttir, 2008, bls. 258

<sup>26</sup> Edda Linn Rise, Guðlaug Vilbogadóttir, Kristín Erla Þráinsdóttir & Margrét Hrönn Hallmundsdóttir, 2008, bls. 258

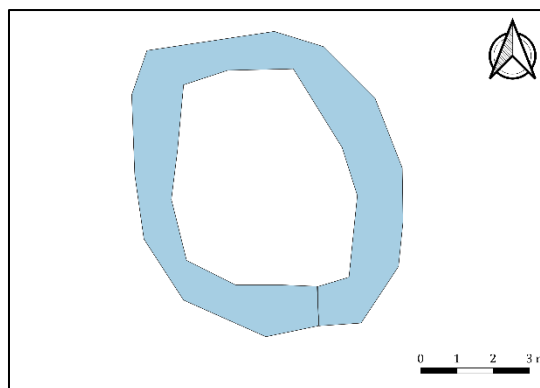
**Númer:** 3128-002**Eldra númer:** 166188 207-5**Sérheiti:** Jórvíkurstekkur**Hlutverk:** Stekkur**Tegund:** Hleðsla**Staðsetning:** A: 401647.4 N: 380741.8**Ástand:** Greinanlegar fornleifar**Hættumat:** Mikil hætta**Hættuorsök:** Rasks

**Staðhættir:** Í skýrslu Byggðasafns Árnesinga frá árinu 2008 segir: „Jórvíkurstekkur var fyrir neðan Jórvíkurríma rétt við Bjarkarskurð og út undir Votmúlatúni.“ (Páll Lýðsson. [ártal vantar]:2) Minjarnar eru um 500 m vestur frá Lækjarmótum. Stekkurinn er um 300 m NNA af íbúðarhúsi Jórvíkur og um 200 m NV frá bæjarhól Votmúla.“<sup>27</sup>

**Minjalýsing:** Í skýrslu Byggðasafns Árnesinga frá árinu 2008 segir: „Eins og algengt er með stekki, er Jórvíkurstekkurinn hlaðinn upp við stóra náttúrusteina. Norð-vestur veggur stekksins er við steinana sem mynda um 2m háan hól fyrir utan hleðsluna. Steinarnir í hleðslunni sjást greinilega þó hleðslan sé hrunin og flött út og nokkuð sigin. Vesturveggurinn er um 9m á lengd, en norðurveggurinn liggur í svolitlum boga og mælist um 6m. Austurveggurinn er einungis um 2m á lengd en suðurveggurinn er um 5m og mætir vesturveggnum í greinilegu horni. Þar hefur hugsanlega verið inngangur inn í stekkin. Inni í stekkinum er gríður svipaður og umhverfis hann. Þó er þar sléttara og minni þúfur en í umhverfi hans. Á nokkrum stöðum í næsta nágrenni við stekkin eru grasbollar sem eru frekar sléttir og ræktanlegir. Heimildarmaður segir að áður fyrr hafi þeir verið slegnir.“<sup>28</sup>



Mynd 6. Drónamynd af Jórvíkurstekki 3128-002 og varnargarði 3128-001. Stekkurinn er innan rauða hringsins.



Mynd 7. Uppmæling af Jórvíkurstekki 3128-002.

<sup>27</sup> Edda Linn Rise, Guðlaug Vilbogadóttir, Kristín Erla Þráinsdóttir & Margrét Hrönn Hallmundsdóttir, 2008, bls. 256

<sup>28</sup> Edda Linn Rise, Guðlaug Vilbogadóttir, Kristín Erla Þráinsdóttir & Margrét Hrönn Hallmundsdóttir, 2008, bls. 256-257

**Númer:** 2358-005

**Hlutverk:** Leið

**Tegund:** Vegur

**Staðsetning:**

**Ástand:** Slæmt

**Horfin:** Nei

**Hættumat:** Mikil hætta

**Hættuorsök:** Framkvæmdir



*Mynd 8. Vegurinn 2358-005 er illgreinanlegur en þó má rétt sjá fyrir honum við miðju myndar.*

**Minjalýsing:** Vegurinn er illgreinanlegur á jörðu en það sést móta vel fyrir honum á loftmyndum af svæðinu. Hann er þétt vaxinn grasi og mosa líkt og umhverfið í kring. Vegurinn liggur þvert yfir deiliskipulagsreitinn frá norðaustri til suðvesturs þar sem hann endar við Votmúlaveg í suðvestur af svæðinu. Alls er vegurinn um 1.15 km en innan deiliskipulagsreits er hann um 430 m langur og um 7 m á breidd.<sup>29</sup>

<sup>29</sup> Kristín Sýlvía Ragnarsdóttir & Margrét Hrönn Hallmundsdóttir, 2020, bls. 14

**Númer:** 2358-006

**Eldra númer:** 166188 207-6

**Sérheiti:** Jórvíkurtóft

**Hlutverk:** Fjánhús

**Tegund:** Tóft

**Staðsetning:** N: 401296 A: 380894

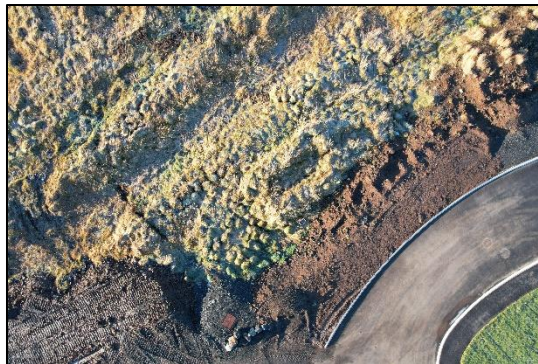
**Ástand:** Sæmilegt

**Horfin:** Nei

**Hættumat:** Mikil hætta

**Staðhættir:** „Ofan Bjarkarskurðar eru Jórvíkurrimar, þýfðir og þurrir, og þar er Jórvíkurtóft um 700 metra fyrir neðan Kerhól, hornmark Björkur, Selfoss og Jórvíkur.“ (Páll Lýðsson. [ártal vantar]:2) Minjarnar eru 350 m norður frá fjárhúsum [166188-004] sem voru þar sem gamall braggaskúr er nú. Tóftin er jafnframt 400 m vestur frá Lækjamótum.

**Minjalýsing:** Tóftin er mjög greinileg og hefur að öllum líkindum verið fjánhús og hlaða. Veggir hlöðunnar eru mun lægri en fjárhússins, sem er einnig mun stærra en hlaðan. Þeir eru um 50 cm og engar hleðslur eru sjáanlegar. Því er líklega um torfvegg að ræða. Gengt er á milli rýmanna og eru veggir fjárhússins um 1,3 m á hæð. Við vesturvegg fjárhússins eru hleðslurnar greinilegastar, allt að fjögur umför með streng á milli. Hinir veggirnir eru hins vegar meira grónir. Innanmál tóftarinnar er 10,5 m á lengd og 2 til 3,5 m á breidd. Tóftin er grasi gróin að innan. Austan við tóftina eru hringlaga grasbollar. Samkvæmt heimildamanni voru þessir bollar slegnir áður fyrr. Rétt sunnan við tóftina er gróinn og breiður skurður sem liggur í beina stefnu á bæjarhúsin í Votmúla.<sup>30</sup>



Mynd 9. Vegurinn er kominn alveg upp að Jórvíkurtóft 2358-006.

<sup>30</sup> Kristín Sýlvía Ragnarsdóttir & Margrét Hrönn Hallmundsdóttir, 2020, bls. 15-16

## 6. NIÐURSTÖÐUR

Alls voru tvær minjar skráðar í í vettvangsferðinni 2023 en samtals eru fjórar minjar innan skipulagssvæðisins, tvær minjar voru skráðar af Náttúrustofu Vestfjarða á svæðinu árið 2020.<sup>31</sup>

Þær minjar sem skráðar voru á verknúmerinu 3128 voru varnargarður [3128-001] og Jórvíkurstekkur [3128-002] og þær minjar sem skráðar voru árið 2020 undir verknúmerinu 2358 voru leið [2358-005] og Jórvíkurtóft [2358-006].

Svæðið er mjög gróið grasi og mosa og töluvert þýft. Ekki er hægt að gera sér grein fyrir aldri þeirra minja sem eru á svæðinu en Jórvíkurtóft [2358-006] var talin virðast af þeirri gerð sem var nokkuð algeng á 19-20. öld.<sup>32</sup>

Varnargarðurinn [3121-001] er töluvert siginn og virðist brotakenndur á köflum og virkar Jórvíkurstekkur [3128-002] einnig töluvert siginn. Báðar minjarnar teljast í mikilli hættu vegna framkvæmda.

Jórvíkurtóft [2358-006] telst í mikilli hættu vegna framkvæmda sem þegar hafa átt sér stað en vegur sem búið er að leggja liggur alveg upp að tóftinni. Vakin er athygli á því að friðuðum fornminjum fylgir 15m friðhelgunarsvæði frá ystu sýnilegu merkjum minjanna, nema að Minjastofnun Íslands ákveði annað.

Leið [2358-005] telst einnig í mikilli hættu vegna framkvæmda en leiðinn liggur inn á framkvæmdarsvæðið.

<sup>31</sup> Sjá: Kristín Sýlvía Ragnarsdóttir & Margrét Hrönn Hallmundsdóttir, 2020

<sup>32</sup> Kristín Sýlvía Ragnarsdóttir & Margrét Hrönn Hallmundsdóttir, 2020, bls. 17

## 7. HEIMILDASKRÁ

- Árnessýsla. *Sýslu- og sóknarlýsingar hins íslenska bókmenntafélags 1839-1843*. Svavar Sigmundsson sá um útgáfunna. (1979). Reykjavík: Sögufélag.
- Árni Magnússon & Páll Vídalín. (1913-1917). *Jarðabók Árna Magnússonar og Páls Vídalíns. Árnessýsla* (B. II). Kaupmannahöfn: S. L. Möller.
- Bjarni Harðarson. (2001). *Landið, fólkíð og þjóðtrúin. Kortlagðir álagablettir og byggðir trölla, álfa, drauga, skrímsla og útilegumanna í Árnesþingi*. Selfoss: Sunnlenska bókaútgáfan.
- Edda Linn Rise, Guðlaug Vilbogadóttir, Kristín Erla Þráinsdóttir & Margrét Hrönn Hallmundsdóttir. (2008). *Aðalskráning fornleifa í Árborg 1*. Eyrarbakki: Byggðasafn Árnesinga.
- Einar Arnórsson. (1950). *Árnesinga saga II. Árnesþing á landnáms- og söguöld*. (G. Jónsson, Ritstj.) Reykjavík: Árnesingafélagið í Reykjavík.
- Fasteignabók*. (1932). Reykjavík: Fjármálaráðuneytið.
- Fasteignamat ríkisins*. (9. 2 2005). Sótt frá Landskrá fasteigna. Jórvík Sveitarfélagið Árborg: <http://www.fmr.is/>
- Halldór Gestsson og Páll Lýðsson. (án dags.). *Ábúendatal Árnessýslu frá 1703 til ca. 2000*. Handrit í eigu höfunda.
- J. Johnsen. (1847). *Jarðatal á Íslandi með brauðlýsingum, fólkstölu í hreppum og prestaköllum, ágripi úr búnaðartöflum 1835-1845, og skýrslum um sölu þjóðjarða á landinu*. Kaupmannahöfn: S. Trier.
- Kristín Sýlvía Ragnarsdóttir & Margrét Hrönn Hallmundsdóttir. (2020). *Fornleifaskráning vegna deiliskipulagsreits í landi Jórvíkur í Árborg*. Bolungarvík: Náttúrustofa Vestfjarða.
- Manntal á Íslandi 1816*. (1947-1974). Akureyri og Reykjavík: Ættfræðifélagið.



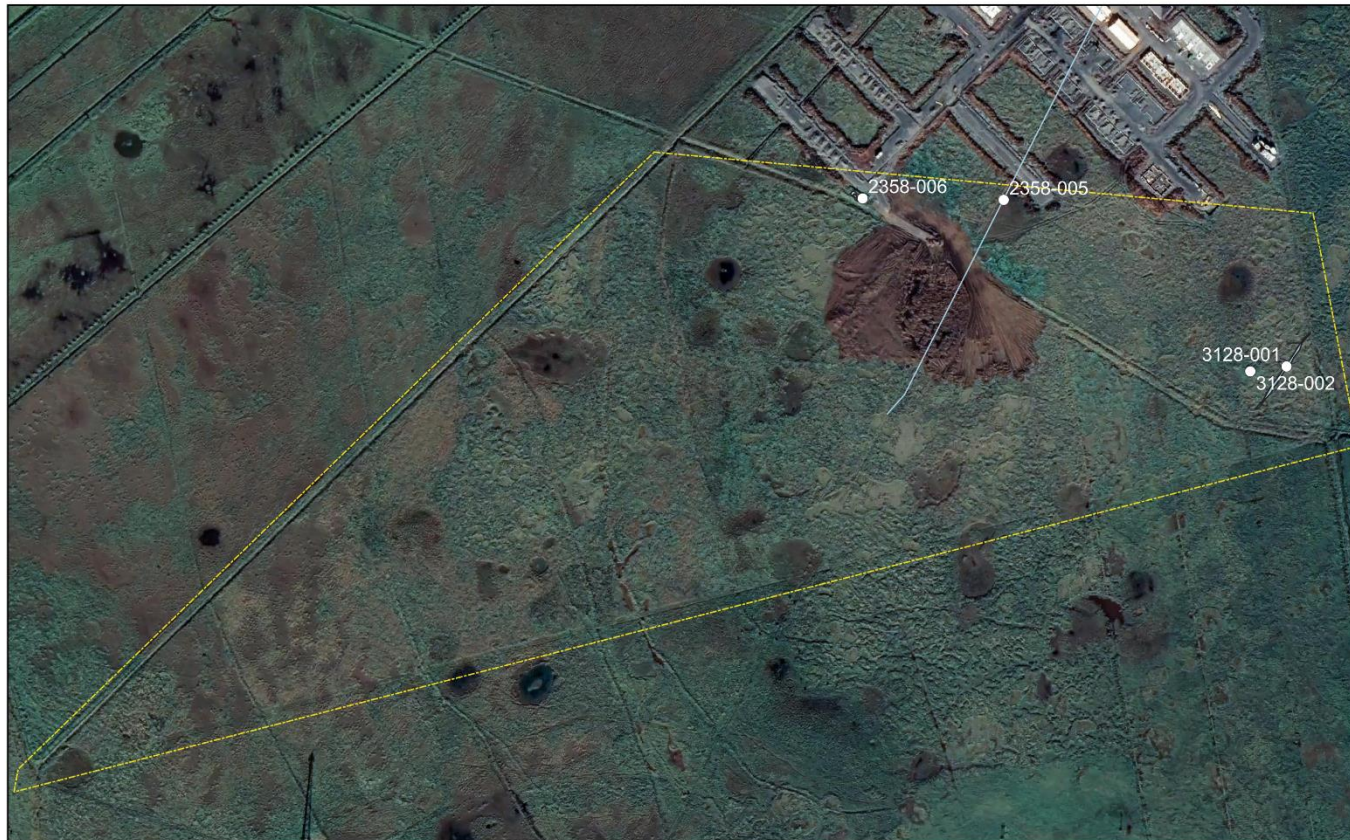
*Manntal á Íslandi árið 1703. Tekið að tilhlutan Árna Magnússonar og Páls Vídalíns. (1924-1947).* Reykjavík: Hagstofa Íslands.

Páll Lýðsson. (án dags.). *Jórvík. Sandvíkurhreppur. Árnessýsla: Örnefnastofnun.*

*Sunnlenningar byggðir II. Flóinn.* (1981). Búnaðarsamband Suðurlands.

Túnakort. Jórvík, Sandvíkurhreppur, Árnessýsla. (1917). Þjóðskjalasafn Íslands.

## 8. KORT



NÁTTÚRUSTOFA  
VESTFJARÐA  
Fornleifadeild

### Skýringar

- Staðsetning minja
- Mælingar - línur
- Mælingar - flákar
- Skráningarsvæði

0 100 200 m



Fornminjar sem skráðar voru  
innan deiliskipulagsreiðsins í  
Jórvík  
Mælikvarði 1:4800 Dags. 26.10.23  
Kort 1  
Náttúrustofa Vestfjarða  
Atli Rúnarsson

## 9. PUNKTASKRÁ

auðkenni	sérheiti	tegund	hlutverk	aldur	ástand	hættumat	hættuorsök	eastings	northings
3128-001		garðlag	varnargarður	1550-1900	greinanleg	mikil hætta	framkvæmdir	401680.0084	380746.2826
3128-002	Jórvíkurstekkur	tóft	stekkur	1550-1900	greinanleg	mikil hætta	framkvæmdir	401647.4379	380741.8220