

Fornleifaskráning vegna deiliskipulags í Skálmholti í Flóahreppi




Atli Rúnarsson

Margrét Hrönn Hallmundsdóttir

Nv . 2023-23

Mars 2023

 NÁTTÚRUSTOFA VESTFJARÐA		Dagsetning: Mars 2023
		Dreifing: <input type="checkbox"/> Opin <input type="checkbox"/> Lokuð til: <input type="checkbox"/> Háð leyfi verkkaupa
Skýrsla nr: nr-23	Verknúmer:	
Heiti skýrslu: Fornleifaskráning vegna deiliskipulags í Skálmholti í Flóahreppi		Blaðsíður:
		Upplag:
Höfundur: Atli Rúnarsson		Fjöldi korta:
		Gerð skýrslu/verkstig:
Verkefnisstjóri: Margrét H. Hallmundsdóttir		Unnið fyrir:
Útdráttur Fornleifaskráning vegna deiliskipulags vegna íbúabyggðar í landi Skálmholts í Flóahrepp.		
Lykilorð íslensk: Fornleifaskráning, deiliskipulag, Skálmholt, Flóahreppur		Lykilorð ensk: Archaeological Survey, Skálmholt, Flóahreppur
Undirskrift verkefnastjóra: Margrét Hallmundsdóttir		Yfirfarið af:

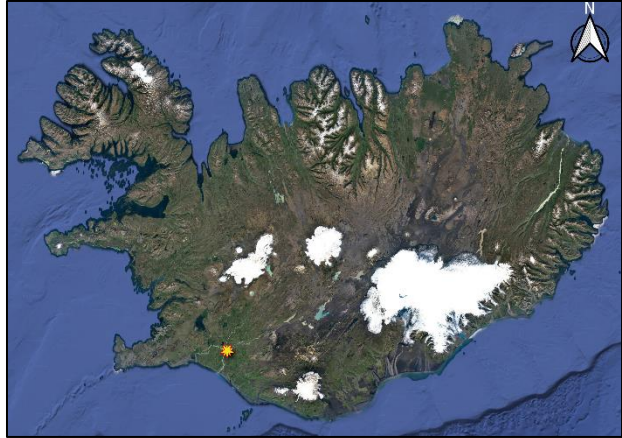
EFNISYFIRLIT

1. INNGANGUR	1
2. SKRÁNINGARSVÆÐI	1
3. AÐFERÐARFRÆÐI	1
3.1 TILGANGUR FORNLEIFASKRÁNINGAR	2
3.2 SKRÁNING FORNLEIFA	3
4. SAGA SKÁLMOHOLTS	3
5. HEIMILDASKRÁ	19
6. FORNLEIFASKRÁ	6
7. NIÐURSTÖÐUR	17
8. KORT	19

1. INNGANGUR

Að beiðni Atla Lillendahl hjá Skálm ehf. gerði fornleifadeild Náttúrustofu Vestfjarða fornleifaskráningu vegna deiliskipulags í landi Skálmholts í Flóahreppi.

Vettvangsrannsókn fór fram þann 1. mars 2023 og fóru fornleifafræðingarnir Atli Rúnarsson og Margrét Hrönn Hallmundsdóttir á vettvang. Atli sá einnig um skýrslu- og kortagerð.



Mynd 1. Skráningarsvæðið merkt inn á kort með gulri stjörnu

2. SKRÁNINGARSVÆÐI

Skálmholt er staðsett í Flóahrepp um 15 km frá Selfossi og liggur að sveitarfélagsmörkum Skeiða- og Gnúpverjahrepps. Skráningarsvæðið er allt innan lands Skálmholts og er um 74 ha að stærð. Í deiliskipulagstillögunni er gert ráð fyrir 44 nýjum íbúðarhúsalóðum. Svæðið er staðsett á Þjórsárhrauni fellur undir sérstaka vernd jarðminja.¹ Fyrir liggur fornleifaskráning á svæðinu sem gerð var af Fornleifastofnun Íslands ses. árið 2014² en sú skráning uppfyllir ekki nýrri staðla Minjastofnunar Íslands og þarf því að vinna hana upp á nýtt, sem og að leita að fleiri minjum á svæðinu.

3. AÐFERÐARFRÆÐI

Aðferðarfræði rannsóknarinnar byggir fyrst og fremst á fornleifaskráningu á vettvangi en að auki var farið yfir helstu heimildir um jörðina, s.s. örnefnaskrár, túnakort, jarðabækur, fornbréfasöfn og annað sem getur gefið upplýsingar um fornminjar. Notast var við Trimble Juno 5 uppmælingatæki, myndir teknar og dróna flogið yfir svæðið.

¹ Alþingi, 2013

² Ragnheiður Gló Gylfadóttir & Orri Vésteinsson, 2014

3.1 TILGANGUR FORNLEIFASKRÁNINGAR

Allir skráðir minjastaðir voru skráðir og voru teknir staðsetningarpunktar á hverjum stað með Trimble Juno 5 uppmælitæki. Minjastöðunum var lýst og ljósmyndir teknar af hverjum stað.

Í lögum um menningarminjar nr. 80 29. júní 2012 segir að lögini eigi að tryggja eftir föngum verndun menningarsögulegra minja í eigin umhverfi og að íslenskum menningararfi verði skilað óspilltum til komandi kynslóða. Eins eiga lögini að auðvelda aðgang að minjunum, kynna þær þjóðinni og greiða fyrir rannsóknum. Þá er fornleifaskráning bundin skipulagsgerð skv. lögnum, en í 16. gr. segir:

Skylt er að fornleifaskráning fari fram áður en gengið er frá svæðisskipulagi, aðalskipulagi eða deiliskipulagi eða endurskoðun þess og skal sá sem ber ábyrgð á skipulagsgerð í samræmi við skipulagslög standa straum af kostnaði við skráninguna.

Í 3. grein laganna eru fornleifar skilgreindar sem:

Fornleifar teljast hvers kyns mannvistarleifar, á landi, í jörðu, í jökli, sjó eða vatni, sem menn hafa gert eða mannaverk eru á og eru 100 ára og eldri, svo sem:

búsetulandslag, skrudgarðar og kirkjugarðar, byggðaleifar, bæjarstæði og bæjarleifar ásamt tilheyrandi leifum mannvirkja og öskuhauga, húsaleifar hvers kyns, svo sem leifar kirkna, bænhúsa, klaustra, þingstaða og búða, leifar af verbúðum, naustum og verslunarstöðum og byggðaleifar í hellum og skútum, vinnustaðir þar sem aflað var fanga, svo sem leifar af seljum, verstöðvum, bólum, mógröfum, kolagröfum og rauðablæstri, tún- og akurgerði, leifar rétta, áveitumannvirki og aðrar ræktunarmínjar, svo og leifar eftir veiðar til sjávar og sveita, vegir og götur, leifar af stíflum, leifar af brúm og öðrum samgöngumannvirkjum, vöð, varir, leifar hafnarmannvirkja og bátalægi, slippir, ferjustaðir, kláfar, vörður og önnur vega- og siglingamerki ásamt kennileitum þeirra, virki og skansar og leifar af öðrum varnarmannvirkjum, þingstaðir, meintir hörgar, hof og vé, brunnar, uppsprettur, álagablettir og aðrir staðir og kennileiti sem tengjast siðum, venjum, þjóðtrú eða þjóðsagnahefð, áletranir, myndir eða önnur verksummerki af manna völdum í hellum eða skútum, á klettum, klöppum eða jarðföstum steinum og minningarmörk í kirkjugörðum, haugar, dysjar og aðrir greftrunarstaðir úr heiðnum eða kristnum sið, skipsflök eða hlutar þeirra.

Fornmínjar njóta friðunar nema annað sé ákveðið af Minjastofnun Íslands.

Í 21. grein laga um menningarminjar segir:

fornleifum, sbr. 3. mgr. 3. gr., jafnt þeim sem eru friðlýstar sem þjóðminjar og þeim sem njóta friðunar í krafti aldurs, má enginn, hvorki landeigandi, ábúandi, framkvæmdaraðili né nokkur annar, spilla, granda eða breyta, hylja, laga, aflaga eða flytja úr stað nema með leyfi Minjastofnunar Íslands.

Þetta á við um allar fornleifar, óháð sérstakri friðlýsingu. Friðhelgi fornleifa er ekki háð því að þær séu þekktar eða hafi verið skráðar. Sú skylda hvílir á sveitarfélögum eða framkvæmdaaðilum að gera Minjavernd ríkisins viðvart ef fyrirsjáanlegt er að minjar spillist vegna hvers konar framkvæmda eða breyttrar landnotkunar (sjá 12.gr.).

Ef fornminjar sem áður voru ókunnar finnast við framkvæmd verks skal sá sem fyrir því stendur stöðva framkvæmd án tafar. Skal Minjastofnun Íslands láta framkvæma vettvangskönnun umsvifalaust svo skera megi úr um eðli og umfang fundarins. Stofnuninni er skylt að ákveða svo fljótt sem auðið er hvort verki megi fram halda og með hvaða skilmálum. Óheimilt er að halda framkvæmdum áfram nema með skriflegu leyfi Minjastofnunar Íslands (24 gr.).

Eitt af markmiðum fornleifaskráningar er að koma í veg fyrir að minjar verði fyrir skemmdum af gáleysi eða nauðsynjalausu. Fornleifaskráning nýtist við minjavörslu þegar ákveða á verndun á einstökum minjastöðum. Eins kemur hún að miklum notum vegna fyrirhugaðra framkvæmda. Þá er hægt að taka tillit til minjanna við skipulagsgerð og nýta þær í rannsókna eða kynningarskyni. Með fornleifaskráningu má einnig stórlega minnka líkur á að fornleifar komi óvænt í ljós við framkvæmdir sem gæti leitt til tafa á viðkomandi verki.

3.2 SKRÁNING FORNLEIFA

Verkefnanúmeri er úthlutað af Minjastofnun Íslands og svæðið hefur verið merkt inn á vefsíðu Minjastofnunar og skýrsla skráð þar sem og minjar sem mældar voru upp. Verkefnið fékk númerið 2902 og þar á eftir eru hlaupandanúmeri rannsóknarinnar, dæmi: 2902-001.

4. SAGA SKÁLMOHOLTS

Elsta heimild um Skálmholt var frá árinu 1332 í Máldaga Maríukirkju á Breiðabólstað í Fljótshlíð, þar var sagt að Maríukirkja á Breiðabólstað ætti heimaland allt, Sámstaði ytri,

Konungsmúla hálfan, Þórugnúp, Borgarholt og Skálmholt.³ Þetta kom einnig fram í máldögum frá árunum 1371,⁴ 1397⁵ og 1480.⁶

Minnst var á Skálmholt í Jóns sögu helga, hin elsta, og mun Jón hafa verið uppi á elleftu fram í tólfu öld. Í sögunni var sagt frá konu sem bjó á Skálmaholti í Sunnlendingafjórðungi. Kirkjulykillinn hafði týnst og hét konan á Jón biskup að finna mætti kirkjulykilinn sem hafði verið týndur í sex ár. Er hún lauk að heita á Jón biskup og gekk úr kirkjunni fann hún lykilinn í grasinu í kirkjugarðinum og var hann ekki ryðfallinn.⁷

Þegar Jarðabók Árna Magnússonar og Páls Vídalíns var gerð fyrir svæðið árið 1708 var sagt að á Skálmholti hafi verið bænhús til forna en var þá löngu affallið, þar stæði nú smiðja þar sem bænhúsið stóð áður en enn mátti greina merki kirkjugarðsleifa. Jarðardýrleikinn var þá óviss því jörðin tífundaðist engum en jörðin var í eigu biskupsstólsins í Skálholti. Landskuldin var tíutíu álnir og var greidd í landaurum á öðrum jörðum stólsins. Leigukúgildin voru fimm og voru greidd í smjöri. Kvaðirnar á jörðinni voru mannlán til skipsáróðurs, hestlán og dagsláttur. Kvikfénaður voru átta kýr, ein veturgömul kvíga, eitt tvívetra naut, tvö veturgömul og einn kálfur, Þrjátíu ær, fjórtán sauðir tvívetra og eldri, tólf veturgamlir, tuttugu og tvö lömb, þrír hestar, tvö hross, ein unghryssa og eitt fyl. Á jörðinni gátu fóðrast sex kýr, tvö ungnaut, tuttugu ær, tíu lömb og einn hestur, öðrum dýrum var vogað á útigang. Torfrista og stunga voru slök, mósukurður hafði verið til eldiviðar en var að mestu eyddur. Jörðin notaði skóg í almenningi til eldiviðar. Túninu var reglulega grandað af sandfoki og átti engar engjar nema í úthögum. Kirkjuvegur var langur og torsóttur á Þjótanda.⁸

Þegar jarðatal Johnsen var gert 1847 var Skálmholt í bændaeygn, dýrleikinn var 19 2/3, landskuldin var 0,80, kúgildin voru 5 og ábúendurnir voru einn eigandi.⁹

³ Diplomatarium Islandicum - Íslenzkt fornbréfasafn 2. bindi, 1947-1950, bls. 687

⁴ Diplomatarium Islandicum - Íslenzkt fornbréfasafn 3. bindi, 1947-1950, bls. 268

⁵ Diplomatarium Islandicum - Íslenzkt fornbréfasafn 4. bindi, 1947-1950, bls. 81

⁶ Diplomatarium Islandicum - Íslenzkt fornbréfasafn 1-16. bindi, 1947-1950, bls. 332

⁷ Biskupa sögur, 1858, bls. 195

⁸ Árni Magnússon & Páll Vídalín, 1913-1917, bls. 178-179

⁹ J. Johnsen, 1847, bls. 53

5. FORNLEIFASKRÁ

Númer: 2902-001

Hlutverk: Áveita

Tegund: Garðlag

Hnit ISN93: A 420330.5 , N 384228.7

Lengd: 83m

Breidd: 0.7m

Ástand: Vel greinanleg

Horfin: Nei

Friðlýst: Nei

Hættumat: Hætta

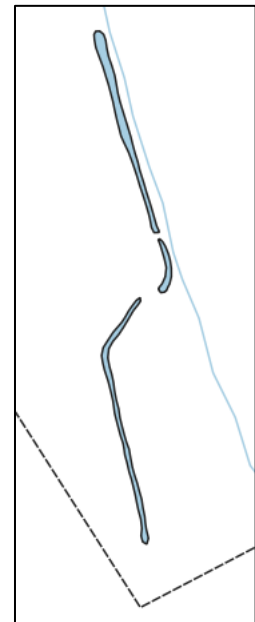
Hættuorsök: Rof

Staðhættir: Áveitugarðurinn er staddur við suðurhorn skipulagssvæðisins, við mót tveggja áveituskurða. Um 1.2km sunnan við Skeiða- og Hrunamannaveg.

Minjalýsing: Áveitugarður úr torfi, garðlagið er rofið af áveituskurði í suður enda og heldur áfram utan skipulagssvæðisins. Veggjahæð er frá 0 – 1m og veggjabreiddin er að jafnaði um 0.7m. Garðlagið er rofið á tveimur stöðum og norður endi þess hverfur inn í þýfðan móa. Leið 2902-002 liggur meðfram garðinum austan megin.



Mynd 2. Horft í suður yfir áveitugarð 2902-001



Mynd 3. Uppmæling áveitugarðs 2901-001

Númer: 2902-002

Hlutverk: Leið

Tegund: Gata

Hnit ISN93: A 420333.6 , N 384241.7

Lengd: 408m

Breidd: 2m

Ástand: Vel greinanleg

Horfin: Nei

Friðlýst: Nei

Hættumat: Engin hætta

Hættuorsök:

Staðhættir: Leiðin liggur í norður frá áveituskurði, meðfram áveitugarði 2902-001.

Leiðin liggur í gegnum þýfðan móa.

Minjalýsing: Leiðin byrjar hjá áveitugarði 2902-001 og liggur í norður. Syðst er leiðin allt að 2m breið en þrengist þegar norðar dregur, leiðin rýfur garðlag 2902-003.



Mynd 4. Horft í norður eftir leið 2902-002. Áveitugarður 2902-001 sést til vinstri.



Mynd 5. Horft í norður eftir leið 2902-002. Garðlag 2902-003 sést lengra eftir leiðinni.

Númer: 2902-003

Hlutverk: Óþekkt

Tegund: Garðlag

Hnit ISN93: A 420316.2 , N 384403.7

Lengd: 60m

Breidd: 0.5m

Ástand: Vel greinanleg

Horfin: Nei

Friðlýst: Nei

Hættumat: Engin hætta

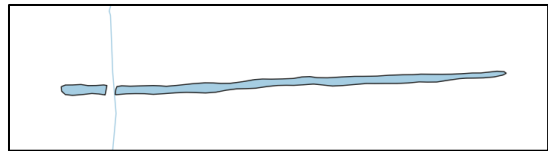
Hættuorsök:

Staðhættir: Í móanum norðan við áveitugarð 2902-001. Leið 2902-002 liggur í gegnum garðinn.

Minjalýsing: Garðlag úr torfi, rofið af leið 2902-002. Báðir endar hverfa í þýfðan móa. Veggjahæð er frá 0 – 0.4m og veggjabreidd að jafnaði 0.5m



Mynd 6. Horft í NA yfir garðlag 2902-003.



Mynd 7. Uppmæling af garðlagi 2902-003. Leið 2902-002 liggur í gegnum garðinn.

Númer: 2902-004

Hlutverk: Áveita

Tegund: Garðlag

Hnit ISN93: A 420761.9 , N 384429.6

Lengd: 54m

Breidd: 1m

Ástand: Vel greinanleg

Horfin: Nei

Friðlýst: Nei

Hættumat: Hætta

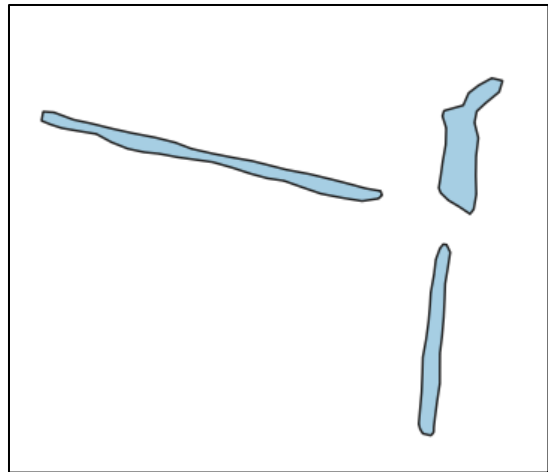
Hættuorsök: Rofs

Staðhættir: Í votlendi á sunnanverðu skipulagssvæðinu, um 460m austan við áveitugarð 2902-001.

Minjalýsing: Áveitugarður í þremur bútum, gerður úr torfi. Vestasti búturinn mun verr greinanlegri en hinir tveir. Veggjahæð er frá 0 – 0.7m og veggjabreidd er að jafnaði um 0.5m.



Mynd 8. Horft í norður yfir áveitugarð 2902-004.



Mynd 9. Uppmæling áveitugarðs 2902-004.

Númer: 2902-005

Sérheiti: Gráhellu

Hlutverk: Landamerki

Tegund: Náttúruminjar

Hnit ISN93: A 420862.4 , N 384747.1

Lengd: 3m

Breidd: 1.6m

Ástand: Heillegar fornleifar

Horfin: Nei

Friðlýst: Nei

Hættumat: Engin hættu

Hættuorsök:

Staðhættir: Á landamörkum Skálmholts og Kílhrauns. Við austurenda áveituskurðs, girðing liggur upp við steininn.



Mynd 10. Horft í norður að Gráhellu 2902-005.



Mynd 11. Horft í SA að Gráhellu 2902-005.

Minjalýsing: Hraunklettur sem stendur áberandi í

landinu. Búið er að gera girðingu aftan við steininn og hlaða grjóti undir hana svo að skepnur komist ekki undir, hleðslan er að öllum líkindum ekki fornleifar. Í örnefnaskrá segir um: „Landamerki milli Skálmholts og Skálmholtshrauns hraunklettur nefndur Gráhellu (1) er á mörkum Kílhrauns og Kálfhóls annarsvegar og Skálmholts og Skálmholtshrauns hinsvegar sem er talið hornmark milli téðra jarða.“¹⁰

¹⁰ Örnefnaskrá - Skálmholt

Númer: 2902-006

Hlutverk: Áveita

Tegund: Garðlag

Hnit ISN93: A 420632.8 , N 384664.7

Lengd: 78.7m

Breidd: 0.5m

Ástand: Vel greinanleg

Horfin: Nei

Friðlýst: Nei

Hættumat: Hætta

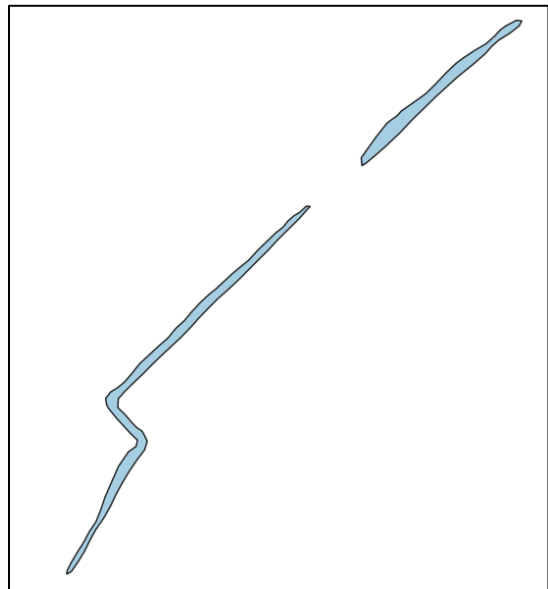
Hættuorsök: Rofs

Staðhættir: Við flóð í votlendinu sunnan við nyrðri áveituskurðinn á skipulagssvæðinu.

Minjalýsing: Áveituskurður, rofinn á tveimur stöðum og hruninn á köflum. Úr torfi, veggjahæð er frá 0.2 – 0.5m og veggjabreidd er að jafnaði um 0.5m.



Mynd 12. Horft í NA eftir áveitugarði 2902-006.



Mynd 13. Uppmæling á áveitugarði 2902-006.

Númer: 2902-007

Hlutverk: Áveita

Tegund: Garðlag

Hnit ISN93: A 420555.7, N 384710.8

Lengd: 162m

Breidd: 0.4m

Ástand: Vel greinanleg

Horfin: Nei

Friðlýst: Nei

Hættumat: Hætta

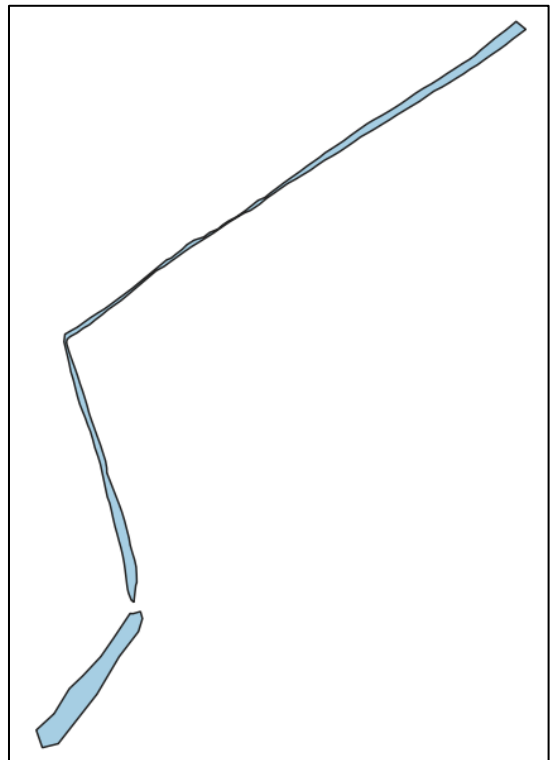
Hættuorsök: Rofs

Staðhættir: Rétt sunnan við nyrðri áveituskurð innan skipulagssvæðisins. Um 90m NV við áveitugarð 2902-006.

Minjalýsing: Áveitugarður út torfi, rofinn af vatni. Veggjahæð er frá 0.1 – 0.4m og veggjabreidd er að jafnaði um 0.4m.



Mynd 14. Horft í NA eftir áveitugarði 2902-007.



Mynd 15. Uppmæling áveitugarðs 2902-007.

Númer: 2902-008

Hlutverk: Óþekkt

Tegund: Garðlag

Hnit ISN93: A 420538.4 , N 384853.9

Lengd: 660m

Breidd: 0.5m

Ástand: Vel greinanleg

Horfin: Nei

Friðlýst: Nei

Hættumat: Hætta

Hættuorsök: Vegagerð

Staðhættir: Garðurinn liggur þvert yfir skráningarsvæðið, um 280m NV við Gráhellu 2902-005.

Minjalýsing: Garðlag úr torfi, það sést vel en liggur frekar lágt í landinu, hæð þess er frá 0-0.2m

og veggjabreiddin er að jafnaði um 0.5m. Garðlagið er mun lengra en var einungis mælt innan skipulagssvæðisins. Garðlagið liggur nokkurnvegin NA-SV. Garðurinn er rofinn af nýlögðum vegi.



Mynd 16. Horft í SV eftir garðlagi 2902-008.



Mynd 17. Horft í NV yfir garðlag 2902-008.

Númer: 2902-009

Hlutverk: Leið

Tegund: Gata

Hnit ISN93: A 420255.5 , N 385120.1

Lengd: 440m

Breidd: 4.5m

Ástand: Vel greinanleg

Horfin: Nei

Friðlýst: Nei

Hættumat: Hætta

Hættuorsök: Vegagerð

Staðhættir: Gatan liggur þvert yfir skipulagssvæðið, um 155m sunnan við íbúðarhús sem stendur innan skipulagssvæðissins.

Minjalýsing: Reiðgata sem liggur þvert yfir skipulagssvæðið. Leiðin liggur svo gott sem A-V og er mest um 4.5-5m breið. Landið í kringum leiðina er slétt.



Mynd 18. Horft í vestur yfir reiðgötu 2902-009.



Mynd 19. Horft í austur yfir reiðgötu 2902-009.

Númer: 2902-010

Hlutverk: Leið

Tegund: Gata

Hnit ISN93: A 420146.4, N 384758.6

Lengd: 338m

Breidd: 4m

Ástand: Vel greinanleg

Horfin: Nei

Friðlýst: Nei

Hættumat: Hætta

Hættuorsök: Rask

Staðhættir: Leiðin liggur meðfram girðingu um 15m sunnan við íbúðarhús.

Minjalýsing: Leið sem liggur þvert yfir skipulagssvæðið. Leiðin liggur nokkurnvegin austur-vestur og er allt að 4m breið.



Mynd 21. Horft austur eftir leið 2902-010.

Númer: 2902-011

Eldra númer: ÁR-001:035

Hlutverk: Leið

Tegund: Gata

Hnit ISN93: A 420184.1 , N 385241.4

Lengd: 709m

Breidd: 4m

Ástand: Vel greinanleg

Horfin: Nei

Friðlýst: Nei

Hættumat: Hætta

Hættuorsök: Rask

Staðhættir: Leiðin liggur í þýfðum móa nokkurnvegin austur-vestur og fer yfir garð 2902-008. Leiðin var einungis mæld innan skipulagssvæðisins.

Minjalýsing: Leið sem liggur þvert yfir skipulagssvæðið. Leiðin var áður skráð af Fornleifastofnun Íslands ses. undir númerinu ÁR-001:035. Þar var sagt: „Leið liggur til suðausturs frá Launstíg/Ferðamannalautum 611:006 og heim að bæ 001. Gatan er áberandi, vel varðveitt og verið mikið notuð. Ólíklegt er að gata hafi verið þjóðleið en mögulega hluti af Þjórsárgötum efti 611:005 legið þarna. Líklega lá hún áfram til suðausturs frá bæ 001 í átt að Skiphól (002:003). Gatan er í grónu, mosavöxnu hrauni. Hraundrangar og malarvellir koma uppúr sverði á stöku stað. Gatan sést á 1,1km löngum kafla og er nánast öll vel varðveitt. Næst bæ 001 er hún horfin í tún en gera má ráð fyrir að hún hafi legið meðfram vesturenda Skálmholtsins og heim að bæ. Samtals eru göturnar 20-30m á breiðar og liggja norðvestur-suðaustur. Í þeim sjást á milli 10-20 paldrar sem allir eru grasivaxnir og um 0,2m á dýpt.“¹¹



Mynd 22. Horft í suður yfir leið 2902-011

¹¹ Ragnheiður Gló Gylfadóttir & Orri Vésteinsson, 2014, bls. 105

6. NIÐURSTÖÐUR

Alls voru 11 minjar skráðar innan deiliskipulagssvæðisins í Skálmholti og þar af er einungis ein sem telst ekki í hættu annaðhvort vegna rofs eða fyrirhugaðra framkvæmda þar sem þær lenda inná byggingarreit.

Númer	Sérheiti	Tegund	Hlutverk	Ástand	Hættumat	Orsök
2902-001		garðlag	áveita	vel greinanleg	hætta	rofs
2902-002		gata	leið	vel greinanleg	hætta	framkvæmda
2902-003		garðlag	óþekkt	vel greinanleg	hætta	framkvæmda
2902-004		garðlag	áveita	vel greinanleg	hætta	rofs
2902-005	Gráhellu	náttúruminjar	landamerki	heilleg	engin hættu	
2902-006		garðlag	áveita	vel greinanleg	hætta	rofs
2902-007		garðlag	áveita	vel greinanleg	hætta	rofs
2902-008		garðlag	óþekkt	vel greinanleg	hætta	framkvæmda
2902-009		gata	leið	vel greinanleg	hætta	framkvæmda
2902-010		gata	leið	vel greinanleg	hætta	framkvæmda
2902-011		gata	leið	vel greinanleg	hætta	framkvæmda

Tafla 1. Tafla yfir skráðar minjar, tegundir þeirra og hlutverk, ástand, hættumat og hættuorsök

Áveitugarðar 2902-001, 004, 006 & 007 teljast í hættu vegna rofs, ágangur vatnsins er farinn að segja til sín og garðarir farnir að rofna á köflum.

Aðrar minjar sem teljast í hættu innan skipulagssvæðisins teljast í hættu vegna fyrirhugaðra framkvæmda á deiliskipulagssvæðinu. Samkvæmt lögum um menningarminjar hafa fornleifar 15 metra friðhelgað svæði í kring um sig. Leið 2902-002 liggur yfir þrjá byggingarreiti, reiti 22, 27 og 29. Garðlag 2902-003 er að hluta til innan byggingarreits 22 og innan lóðar 24 en þó utan byggingarreits þar.

Garðlag 2902-008 liggur yfir átta byggingarreiti, reiti 18, 25, 23, 21, 10, 12, 19 og 11 einnig þverar garðlagið báða vegina sem munu liggja um svæðið.



Mynd 23. Áveitugarður 2902-007 er farinn að rofna vegna ágangs vatnsins.

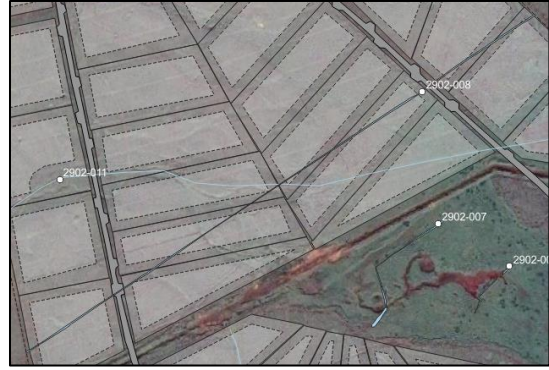


Mynd 24. Garðlag 2902-003 innan byggingarreits 22 og lóðar 24.

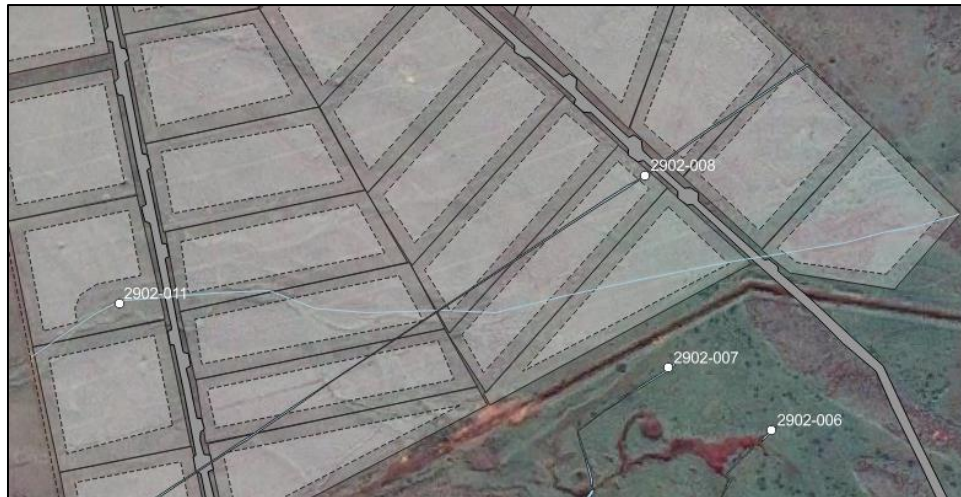
Reiðgata 2902-009 liggur þvert yfir fjóra byggingarreiti, reiti 8, 11, 3 og 5 og er innan lóðar 2 en þó rétt utan við byggingarreit.

Leið 2902-010 liggur þvert yfir byggingarreiti 9 og 1 og er innan lóðar 4 og 6 en þó utan við byggingarreit.

Leið 2902-011, sem í skýrslu Fornleifastofnunar Íslands ses. var skráð undir númerinu ÁR-001:035, liggur þvert yfir byggingareiti 21, 12, 14 og 12 (í deiliskipulagstillögunni eru tvær lóðir/byggingareitir merktar 12 og 14) og snertir lóðir 14, 19, 21, 10, 12, 14 og 12.



Mynd 25. Garðlagið liggur NA-SV yfir fyrirhugað framkvæmdarsvæði.



Mynd 26. Leið 2902-011 liggur nokkurnvegin A-V yfir fyrirhugað framkvæmdarsvæði

Garðarnir tengjast allir Flóaáveitunni og voru þeir garðar gerðir á árunum 1918 til 1927. . Í skýrslu Ragnaheiðar Gylfadóttur um kotlagningu Flóaáveiu segir „Áveiturnar náðu yfir um 16.000 ha stórt svæði sem nú tilheyrir þremur sveitarfélögum, Flóahreppi, Árborg og Skeiða- og Gnúpverjahreppi. Til að setja töluna í samhengi má nefna að samanlögð stærð allra túna á Íslandi á sama tíma hafa verið 22.000 ha.¹ Með tilkomu áveitnanna urðu mikil umskipti í búskap, samgöngum og atvinnuháttum á svæðinu. Elstu hlutar áveitanna teljast nú þegar til fornleifa og eftir um áratugun kerfð allt fokkast sem fornleifar samkvæmt laganna skilningi“¹².

¹² Ragnaheiður Gló Gylfadóttir 2020, bls 7

Vitað er um hvers eðlis garðarnir eru og hvernær þeir voru byggðir sem og að nú hafa þeir verið kortlagðir og innmældir. Bæði sem hluti af þessari deiliskráningu og í alsherjar kortlangingu Ragnheiðar Gló Gylfadóttur fornleifafræðings,¹³ Frekari rannsókn á görðunum myndi ekki bæta neinu við. Sama má segja um leiðirnar sem eru minjar um hreyfingu manna og dýra í umhverfinu sem nú hafa verið kortlagðar. Hinvegar er lagt til að Gráhella fái að standa á hreyfð þar sem hún er mikilvægt fornt landamerki ekki aðeins á milli nokkura jarða heldur líka hreppamörk.

7. HEIMILDASKRÁ

Alþingi. (10. 4 2013). *Lög um náttúruvernd*. Sótt 27. 2 2023 frá www.atlthingi.is:
<https://www.althingi.is/lagas/nuna/2013060.html>

Árni Magnússon & Páll Vídalín. (1913-1917). *Jarðabók Árna Magnússonar og Páls Vídalíns. Árnessýsla* (B. II). Kaupmannahöfn: S. L. Möller.

Biskupa sögur (B. 1). (1858). Kaupmannahöfn: S. L. Möller.

Diplomatarium Islandicum - Íslenzkt fornbréfasafn 1-16. bindi. (1947-1950). Reykjavík: Hið íslenska bókmenntafélag.

J. Johnsen. (1847). *Jarðatal á Íslandi með brauðlýsingum, fólkstölu í hreppum og prestaköllum, ágripi úr búnaðartöflum 1835-1845, og skýrslum um sölu þjóðjarða á landinu*. Kaupmannahöfn: S. Trier.

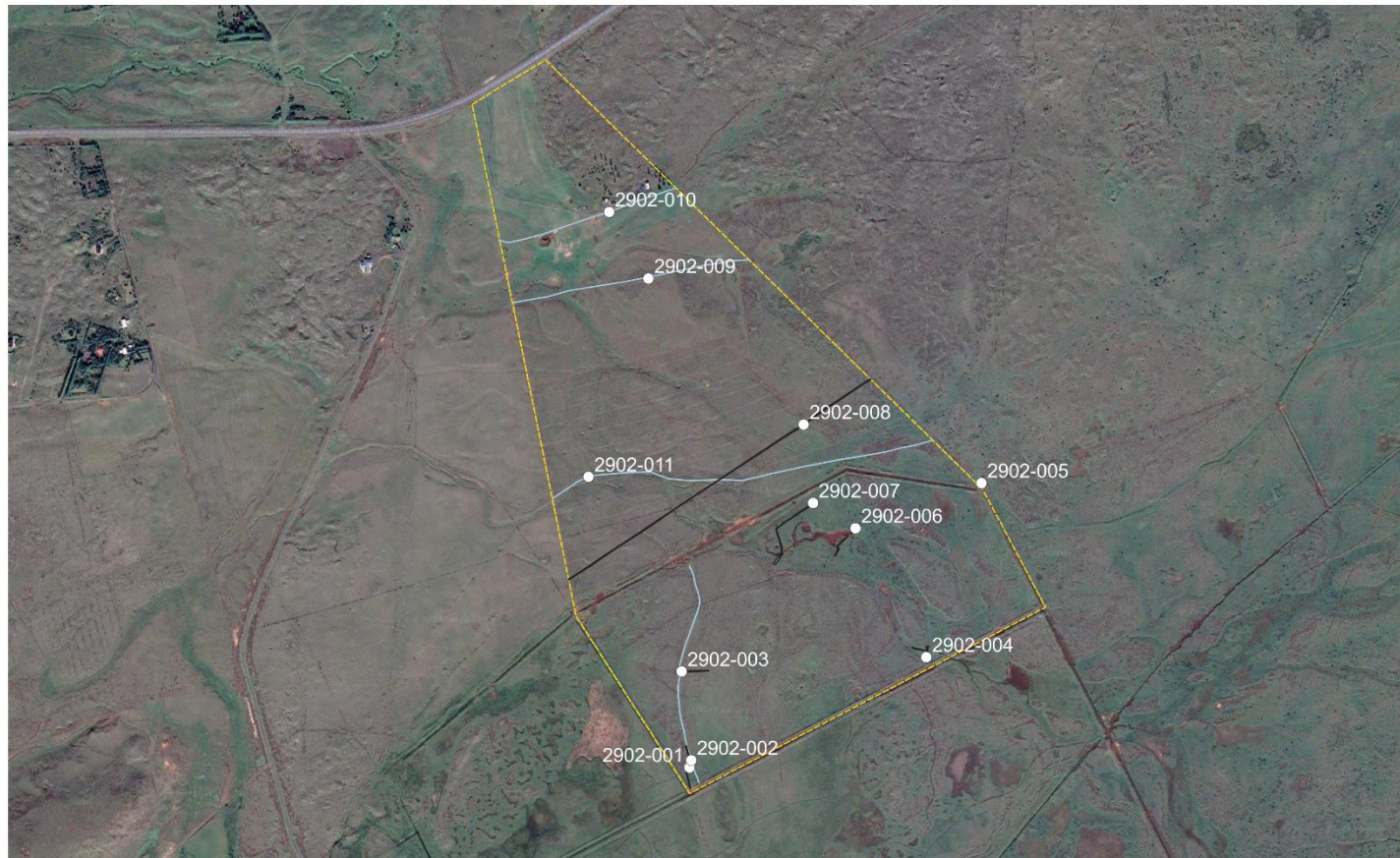
Örnefnaskrá - Skálmholt. (án dags.). Örnefnastofnun Íslands.

Ragnheiður Gló Gylfadóttir & Orri Vésteinsson. (2014). *Fornleifaskráning í Flóahreppi. Áfangaskýrsla II*. Reykjavík: Fornleifastofnun Íslands.

Ragnheiður Gló Gylfadóttir (2020) *Stærsta framkvæmd Íslandssögunnar: Kortlagning á áveitum frá 20. öld í Flóa og á Skeiðum*. Fornleifastofnun Íslands. FS788-18111

¹³ Ragnaheiður Gló Gylfadóttir 2020,

8. KORT



Skýringar

- Staðsetning minja
- Mælingar - línur
- Mælingar - flákar
- Skráningarsvæði

0 250 500 m



Fornleifar sem skráðar voru á skipulagssvæðinu
 Mælikvarði 1:10000 Dags. 2.3.2023 Kort 1
 Náttúrustofa Vestfjarða Atli Rúnarsson



Skýringar

- Staðsetning minja
- Mælingar - línur
- Mælingar - flákar
- Skráningarsvæði

0 50 100 m



Fornleifar sem skráðar voru í SA-horni
skipulagssvæðisins
Mælikvarði 1:2500 Dags. 2.3.2023 Kort 2
Náttúrustofa Vestfjarða Atli Rúnarsson



Skýringar

- Staðsetning minja
- Mælingar - línur
- Mælingar - flákar
- Skráningarsvæði

0 50 100 m



Fornleifar sem skráðar voru í SV-horni
skipulagssvæðisins
Mælikvarði 1:2500 Dags. 2.3.2023 Kort 3
Náttúrustofa Vestfjarða Atli Rúnarsson



Skýringar

- Staðsetning minja
- Mælingar - línur
- Mælingar - flákar
- Skráningarsvæði

0 50 100 m

Fornleifar sem skráðar voru á miðju
skipulagssvæðinu
Mælikvarði 1:2500 Dags. 2.3.2023 Kort 4
Náttúrustofa Vestfjarða Atli Rúnarsson



Skýringar

- Staðsetning minja
- Mælingar - línur
- Mælingar - flákar
- Skráningarsvæði

0 50 100 m



Fornleifar sem skráðar voru á nyrst á skipulagssvæðinu
Mælikvarði 1:2500 Dags. 2.3.2023 Kort 5
Náttúrustofa Vestfjarða Atli Rúnarsson



Skýringar

- Staðsetning minja
- Mælingar - flákar
- Mælingar - línur
- Skráningarsvæði
- Byggingareitir
- Íbúðahúsalóðir
- Vegir



Fornleifar sem skráðar voru á skipulagssvæðinu með byggingareitum, lóðum og vegum.
 Mælikvarði 1:10000 Dags. 2.3.2023 Kort 6
 Náttúrustofa Vestfjarða Atli Rúnarsson