


Fornleifaskráning vegna deiliskipulags í landi Úteyjar í Bláskógabyggð



Atli Rúnarsson

NV nr. 27-23

Nóvember 2023

 NÁTTÚRUSTOFA VESTFJARÐA		Dagsetning: Nóvember 2023
		Dreifing: <input type="checkbox"/> Opin <input type="checkbox"/> Lokuð til: <input type="checkbox"/> Háð leyfi verkkaupa
Skýrsla nr: 27-23	Verknúmer:	
Heiti skýrslu: Fornleifaskráning vegna deiliskipulags í landi Úteyjar í Bláskógabyggð.		Blaðsíður: 24
		Upplag:
Höfundur: Atli Rúnarsson		Fjöldi korta: 4
		Gerð skýrslu/verkstig:
Verkefnisstjóri: Margrét H. Hallmundsdóttir		Unnið fyrir: Hólá ehf.
Útdráttur: Fornleifaskráning vegna deiliskipulags í landi Úteyjar í Bláskógabyggð.		
Lykilorð íslensk: Fornleifaskráning, Deiliskipulag, Útey, Bláskógabyggð		Lykilorð ensk: Archaeological Survey, Útey, Bláskógabyggð
Undirskrift verkefnastjóra: Margrét Hallmundsdóttir		Yfirfarið af:

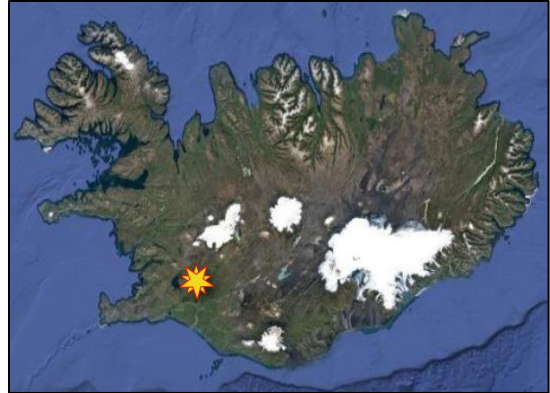
EFNISYFIRLIT

1. INNGANGUR.....	1
2. SKRÁNINGARSVÆÐIÐ.....	1
3. AÐFERÐAFRÆÐI	1
3.1 TILGANGUR FORNLEIFASKRÁNINGA.....	1
3.2 SKRÁNING FORNLEIFA.....	3
4. SAGA ÚTEYJAR.....	3
5. HEIMILDASKRÁ	5
6. FORNLEIFASKRÁ.....	6
7. NIÐURSTÖÐUR.....	17
8. KORT	19
9. PUNKTASKRÁ.....	24

1. INNGANGUR

Að beiðni Jódísar Ástu Gísladóttur hjá Larsen Hönnun og Ráðgjöf, fyrir hönd Hólá ehf., réðst fornleifadeild Náttúrustofu Vestfjarða í fornleifaskráningu vegna breytinga á deiliskipulagi í landi Úteyjar í Bláskógabyggð.

Vettvangsrannsókn fór fram þann 23. október 2023 og var framkvæmd af Atla Rúnarssyni, fornleifafræðingi hjá Náttúrustofu Vestfjarða, og sá hann einnig um skýrslu- og kortagerð



Mynd 1. Staðsetning Úteyjar er merkt á kortið með gulri stjörnu.

2. SKRÁNINGARSVÆÐIÐ

Skráningarsvæðið var á tveimur reitum í landi Úteyjar og var samtals um 382ha. Útey er staðsett á milli Laugarvatns og Apavatns í Bláskógabyggð. Svæðið einkenndist helst af, fyrir utan sléttuð tún við Útey, votlendi og þýfðu graslendi. Töluverð sumarhúsabyggð var á svæðinu, eins var hluti af svæðinu nýtt af hestamönnum.



Mynd 2. Horft austur yfir hluta skráningarsvæðisins.

3. AÐFERÐAFRÆÐI

Aðferðafræði rannsóknarinnar byggir fyrst og fremst á fornleifaskráningu á vettvangi en að auki var farið yfir helstu heimildir jarðarinnar, s.s. örnefnaskrár, túnakort, jarðabækur og annað sem getur gefið vísbendingar um fornminjar. Notast var við Trimble Juno 5 uppmælingatæki og myndir teknar.

3.1 TILGANGUR FORNLEIFASKRÁNINGA

Allir minjastaðir voru skráðir og voru teknir staðsetningarpunktar á hverjum stað með Trimble Juno 5 uppmælitæki. Minjastöðunum var lýst og ljósmyndir teknar af hverjum stað.

Í lögum um menningarminjar nr. 80 29. júní 2012 segir að lögin eigi að tryggja eftir föngum verndun menningarsögulegra minja í eigin umhverfi og að íslenskum menningararfi verði skilað óspilltum til komandi kynslóða. Eins eiga lögin að auðvelda aðgang að minjunum, kynna þær þjóðinni og greiða fyrir rannsóknum. Þá er fornleifaskráning bundin skipulagsgerð skv. lögnum, en í 16. gr. segir:

Skylt er að fornleifaskráning fari fram áður en gengið er frá svæðisskipulagi, aðalskipulagi eða deiliskipulagi eða endurskoðun þess og skal sá sem ber ábyrgð á skipulagsgerð í samræmi við skipulagslög standa straum af kostnaði við skráninguna.

Í 3. grein laganna eru fornleifar skilgreindar sem:

Fornleifar teljast hvers kyns mannvistarleifar, á landi, í jörðu, í jökli, sjó eða vatni, sem menn hafa gert eða mannaverk eru á og eru 100 ára og eldri, svo sem:

búsetulandslag, skruðgarðar og kirkjugarðar, byggðaleifar, bæjarstæði og bæjarleifar ásamt tilheyrandi leifum mannvirkja og öskuhauga, húsaleifar hvers kyns, svo sem leifar kirkna, bænhúsa, klaustra, þingstaða og búða, leifar af verbúðum, naustum og verslunarstöðum og byggðaleifar í hellum og skútum, vinnustaðir þar sem aflað var fanga, svo sem leifar af seljum, verstöðvum, bólum, mógröfum, kolagröfum og rauðablæstri, tún- og akurgerði, leifar rétta, áveitumannvirki og aðrar ræktunarminjar, svo og leifar eftir veiðar til sjávar og sveita, vegir og götur, leifar af stíflum, leifar af brúm og öðrum samgöngumannvirkjum, vöð, varir, leifar hafnarmannvirkja og bátalægi, slippir, ferjustaðir, kláfar, vörður og önnur vega- og siglingamerki ásamt kennileitum þeirra, virki og skansar og leifar af öðrum varnarmannvirkjum, þingstaðir, meintir hörgar, hof og vé, brunnar, uppsprettur, álagablettir og aðrir staðir og kennileiti sem tengjast siðum, venjum, þjóðtrú eða þjóðsagnahefð, áletranir, myndir eða önnur verksummerki af manna völdum í hellum eða skútum, á klettum, klöppum eða jarðföstum steinum og minningarmörk í kirkjugörðum, haugar, dysjar og aðrir greftrunarstaðir úr heiðnum eða kristnum sið, skipsflök eða hlutar þeirra.

Fornminjar njóta friðunar nema annað sé ákveðið af Minjastofnun Íslands.

Í 21. grein laga um menningarminjar segir:

fornleifum, sbr. 3. mgr. 3. gr., jafnt þeim sem eru friðlýstar sem þjóðminjar og þeim sem njóta friðunar í krafti aldurs, má enginn, hvorki landeigandi, ábúandi, framkvæmdaraðili né nokkur annar, spilla, granda eða breyta, hylja, laga, aflaga eða flytja úr stað nema með leyfi Minjastofnunar Íslands.

Þetta á við um allar fornleifar, óháð sérstakri friðlýsingu. Friðhelgi fornleifa er ekki háð því að þær séu þekktar eða hafi verið skráðar. Sú skylda hvílir á sveitarfélögum eða framkvæmdaaðilum að gera Minjavernd ríkisins viðvart ef fyrirsjáanlegt er að minjar spillist vegna hvers konar framkvæmda eða breyttrar landnotkunar (sjá 12.gr.).

Ef fornminjar sem áður voru ókunnar finnast við framkvæmd verks skal sá sem fyrir því stendur stöðva framkvæmd án tafar. Skal Minjastofnun Íslands láta framkvæma vettvangskönnun umsvifalaust svo skera megri um eðli og umfang fundarins. Stofnuninni er skylt að ákveða svo fljótt sem auðið er hvort verki megri fram halda og með hvaða skilmálum. Óheimilt er að halda framkvæmdum áfram nema með skriflegu leyfi Minjastofnunar Íslands (24 gr.).

Eitt af markmiðum fornleifaskráningar er að koma í veg fyrir að minjar verði fyrir skemmdum af gáleysi eða nauðsynjalausu. Fornleifaskráning nýtist við minjavörslu þegar ákveða á verndun á einstökum minjastöðum. Eins kemur hún að miklum notum vegna fyrirhugaðra framkvæmda. Þá er hægt að taka tillit til minjanna við skipulagsgerð og nýta þær í rannsókna eða kynningarskyni. Með fornleifaskráningu má einnig stórlega minnka líkur á að fornleifar komi óvænt í ljós við framkvæmdir sem gæti leitt til tafa á viðkomandi verki.

3.2 SKRÁNING FORNLEIFA

Verkefnanúmeri er úthlutað af Minjastofnun Íslands og svæðið hefur verið merkt inn á vefsíðu Minjastofnunar og skýrsla skráð þar sem og minjar sem mældar voru upp. Verkefnið fékk númerið 3129 og þar á eftir eru hlaupandanúmer rannsóknarinnar, dæmi: 3129-001.

4. SAGA ÚTEYJAR

Elsta heimild um Útey var vitnisburður um landamerki jarðarinnar frá 1568. Þar sagði að þetta væru landameki milli Úteyar og Grafar: Í fyrstu frá Hólmavaði út með ánni og upp Eyjarskyggni, upp eftir Grjótgili sem gengur upp að þessum Skyggni. Úr Skyggni og í það grjótgil sem fyrir ofan hólinn gengur fyrir neðan Eyvindartungu og í ána þar sem rennur í Laugarvatn. Enn sá garður sem gengur yfir um þvera Tunguna hafa menn haldið vörslugarð en engan landamerkjagarð. Í milli Eyjanna skyldi landamerki vera. Úr Illaós og upp í Miðvað í Hólaá. Þar sagði einnig að Útey ætti skógarhögg í Ketilvallatorfu í Snorrastaðar

landeign en á móti áttu Snorrastaðir beit í Úteyjarlandi á vetrum. Eins átti jörðin engjatak í Merkurgerði.¹

Í Jarðabók Árna Magnússonar og Páls Vídalíns, sem gerð var fyrir svæðið árið 1708, var sagt að jarðardýrleiki Úteyjar væri óviss þar sem engin tíund var greidd af jörðinni. Eigandinn var biskupsstóllinn í Skálholti og ábúandi á hálfri jörðinni var Þorsteinn Sigurðsson og á hinum helmingnum Einar jónsson. Landskuldin var ein hundruð áttatíu álnir á allri jörðinni og var hún greidd í öllum gildum landaurum heima á jörðinni eftir hlutfalli. Leigukúgildi voru fimm og voru leigur greiddar í smjöri heim til Skálholts. Þorsteinn hélt sex kýr, eina veturgamla kvígu, tvo kálfa, átján ær, tólf sauði, einn hest, tvö hross og einn veturgamlan fola. Einar var með sjö kýr, tveir kvígur að fyrsta kálfi, tvo kálfa, þrjátíu ær með lömbum, nítján sauði, tvo hesta, eitt hross og einn þrívetra fola. Alls gátu á allri jörðinni fóðrast tólf kýr, fjögur geldnaut, fimmtíu ær, fjórtíu lömb og átta hestar. Rifhrís til eldiviðar var eytt. Torfrista, stunga og reiðingsrista var sæmileg. Móskurður til eldiviðar var mögulegur en ekki nýttur. Silungsveiði hafði verið góð en verið gagnlaus í mörg ár. Munnmæli voru að jörðin hafi átt skóg í Snorrastaðalandi og Snorrastaðir hafi á móti hafta engjatak í engjum Úteyjar, það hafði ekki verið notað í manna minni. Engjunum var spillt af vatni sem hafði étið sig niður í dældir, vetrarríki var í meira lagi og engjum var ekki óhætt fyrir flóðum. Eyrarkot var hjáleiga frá Útey, sem einnig var kölluð Skutta. Þar hafði ekki verið búið í níu ár, en þar áður var búið þar í þrjátíu ár. Landskuld af Eyrarkoti var fimmtíu álnir sem var greidd í öllum aurum til heimabónda, kúgildið var ekkert og engar kvaðir. Heyskapur var einungis það sem heimabóndinn aflagði og ekki var hægt að byggja þar aftur þar sem það myndi rýra heimajörðina.²

Í Jarðatali Johnsen frá 1847 var sagt að Útey væri í bændu eign, dýrleikinn var 47, landskuldin 1.8, kúgildin 9 og ábúendur væru 2 leigjendur.³

Í Örnefnaskrá Úteyjar var minnst á gamlar rústir af bæ og útihúsum sem var talið að hafi verið býli sem hafi borið nafnið Miðey, það eru þó engar heimildir til um það býli og engin

¹ Diplomatarium Islandicum - Íslenzkt fornbréfasafn 15. bindi, 1947-1950, bls. 162-163

² Árni Magnússon og Páll Vídalín, 1921, bls. 321-322

³ J. Johnsen, 1847, bls. 70

ummerki fundust um það, þó gæti það hafa horfið undir sumarhúsabyggðina sem er á svæðinu.⁴

5. HEIMILDASKRÁ

Árni Magnússon og Páll Vídalín. (1921). *Jarðabók Árna Magnússonar og Páls Vídalíns. II. bindi.*

Kaupmannahöfn: Hið íslenska fræðafjelag.

Bergsteinn Kristjánsson & Kristjón Kristjónsson. (án dags.). *Örnefnaskrá Útey.* Reykjavík:

Örnefnastofnun.

Diplomatarium Islandicum - Íslenzkt fornbréfasafn 1-16. bindi. (1947-1950). Reykjavík: Hið

íslenska bókmenntafélag.

J. Johnsen. (1847). *Jarðatal á Íslandi með brauðlýsingum, fólkstölu í hreppum og prestaköllum,*

ágripri úr búnaðartöflum 1835-1845, og skýrslum um sölu þjóðjarða á landinu.

Kaupmannahöfn: S. Trier.

⁴ Bergsteinn Kristjánsson & Kristjón Kristjónsson

6. FORNLEIFASKRÁ

Númer: 3129-001

Hlutverk: Fjánhús & hlaða

Tegund: Tóft

Hnit ISN93: A: 418191.2 N: 412271.9

Lengd: 15m

Breidd: 8m

Ástand: Vel greinanleg

Horfin: Nei

Friðlýst: Nei

Hættumat: Engin hætta

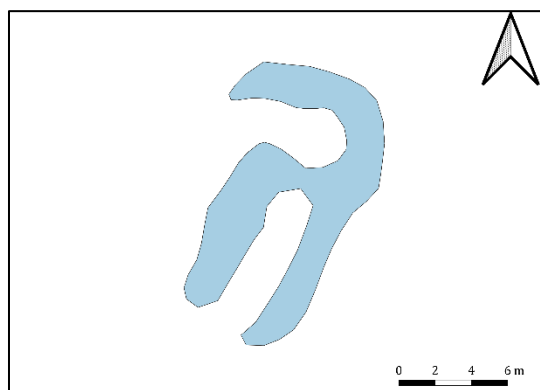
Hættuorsök:

Staðhættir: Við holt sem byrjað er að blása upp, um 500m austan við Útey 1.

Minjalýsing: Tóft úr torfi og grjóti, frekar stór með tveimur hólfum. Tóftin liggur nokkurnvegin norður-suður og inngangur í stærra hólfinu er í suður og í vestur í það minna. Það virðist vera smá hola grafin niður innan í syðra rýmið, við innganginn. Mögulegir fóðurbekkir eru við langveggina í syðra rýminu. Líklega er hér um að ræða fjánhús og hlöðu. Brotajárni hefur verið komið fyrir í nyrðra rýminu. Veggjahæð er frá 0.2 – 1.2m og veggjabreidd er að jafnaði um 2m.



Mynd 3. Drónamynd af tóft 3129-001. Horft til NA.



Mynd 4. Uppmæling af tóft 3129-001.

Númer: 3129-002

Sérheiti: Dagmálahóll

Hlutverk: Eyktarmark

Tegund: Náttúruminjar

Hnit ISN93: A: 418177.8 N: 412054.0

Ástand: Heillegar

Horfin: Nei

Friðlýst: Nei

Hættumat: Engin hætta

Hættuorsök:

Staðhættir: Dagmálahóll er lágur náttúrulegur hóll um 220m sunnan við tóft 3129-001.

Minjalýsing: Í örnefnaskrá Úteyjar segir: „60-80 metrum austan við Stöðul er Dagmálahóll.“⁵ Dagmálahóll hefur verið eyktarmark frá Útey, dagmál voru klukkan 9 að morgni.

Númer: 3129-003

Hlutverk: Leið

Tegund: Gata

Hnit ISN93: A: 418183.4 N: 412352.1

Lengd: 735m

Breidd: 0.5

Ástand: Vel greinanleg

Horfin: Nei

Friðlýst: Nei

Hættumat: Engin hætta

Hættuorsök:

Staðhættir: Leiðin liggur yfir þýft graslendi rúma 700m í ANA frá Útey 1 þar sem hún hverfur inn í sumarhúsahverfi.

Minjalýsing: Leið sem legið hefur í ANA frá Útey, leiðin liggur í um 735m í ANA frá Útey 1 þar til hún hverfur inn í sumarhúsahverfi sem er á svæðinu. Leiðin er um 0.5m breið að jafnaði.



Mynd 5. Horft suður upp Dagmálahól 3129-002.



Mynd 6. Drónamynd af leið 3129-003. Horft er í SV. Leiðin er innan rauða hringins.

⁵ Bergsteinn Kristjánsson & Kristjón Kristjánsson

Númer: 3129-004

Hlutverk: Vörslugarður

Tegund: Garðlag

Hnit ISN93: A: 418868.9 N: 413017.0

Lengd: 27.4m

Breidd: 0.5m

Ástand: Vel greinanleg

Horfin: Nei

Friðlýst: Nei

Hættumat: Hætta

Hættuorsök: Rof

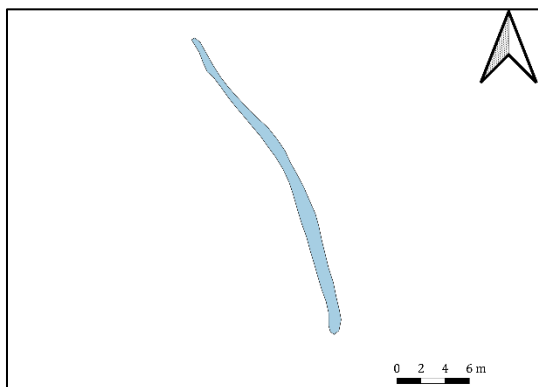
Staðhættir: Um 45m austan við NA enda Tólfhundraðatjarnar, þar sem lækur rennur úr tjörninni í Hólaá.

Minjalýsing: Garðlag, líklega vörslugarður.

Garðurinn er úr torfi og veggjahæð er frá 0.3 – 0.5m og veggjabreidd er að jafnaði um 0.5m. Garðurinn er mun greinanlegri við lækinn sem rennur úr Tólfundraðatjörn en norður endi hans hverfur í þýft votlendið. Suður endi garðlagsins er við lækinn og tals því í hættu vegna rofs.



Mynd 7. Drónamynd af garðlagi 3129-004. Horft í NV



Mynd 8. Uppmæling af garðlagi 3129-004.

Númer: 3129-005

Hlutverk: Óþekkt

Tegund: Tóft

Hnit ISN93: A: 418883.8 N: 412991.7

Lengd: 7m

Breidd: 3.7m

Ástand: Vel greinanleg

Horfin: Nei

Friðlýst: Nei

Hættumat: Engin hætta

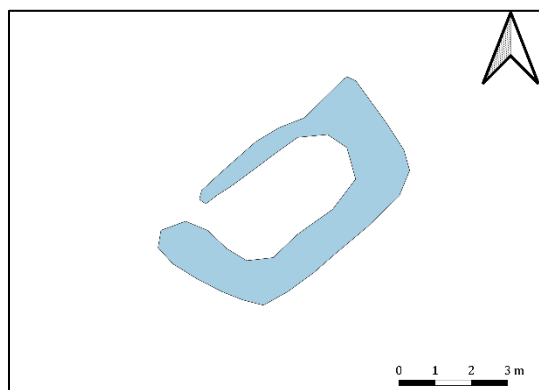
Hættuorsök:

Staðhættir: Um 15m SV við lækinn sem rennur úr Tólfhundraðatjörn.

Minjalýsing: Tóft úr torfi, finnst ekki fyrir grjóti úr henni. Töluvert er hrúnið innan í hana og hún er töluvert þýfð. Mögulegur inngangur í SV horni, veggjahæð er frá 0 – 1m og veggjabreidd er að jafnaði um 1m.



Mynd 9. Horft í SA yfir tóft 3129-005.



Mynd 10. Uppmæling af tóft 3129-005.

Númer: 3129-006

Sérheiti: Borgin

Hlutverk: Fjárborg

Tegund: Tóft

Hnit ISN93: A: 416418.2 N: 410928.6

Lengd: 7.2m

Breidd: 5.7m

Ástand: Illgreinanleg

Horfin: Nei

Friðlýst: Nei

Hættumat: Hætta

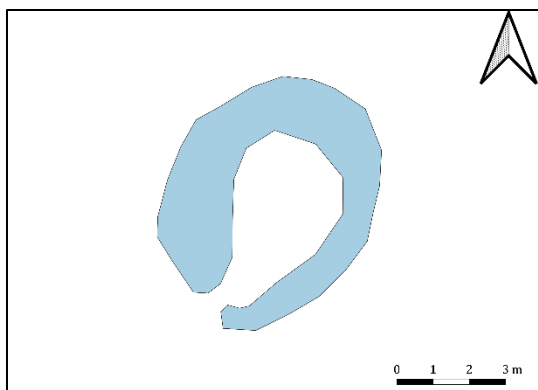
Hættuorsök: Rask

Staðhættir: Á nokkuð háum hól um 400m sunnan við Stórholt.

Minjalýsing: Illgreinanleg fjárborg sem er alveg hrugin. Innra byrði borgarinnar er enn greinanlegt en hleðslur eru illa farnar eftir ágang hesta en hægt var að greina lag hennar út frá innra byrði hennar. Í örnefnaskrá segir: „Vestan við Miðholt er allhár hól, Borgin, þar var fjárborg.“⁶ Þær hleðslur sem eru greinanlegar eru um 0 - 0.3m á hæð og að jafnaði um 1m breiðar.



Mynd 11. Drónamynd af Borginni 3129-006. Horft í norður.



Mynd 12. Uppmæling af Borginni 3129-006.

⁶ Bergsteinn Kristjánsson & Kristjón Kristjánsson

Númer: 3129-007

Sérheiti: Heystæðisholt

Hlutverk: Heystæði

Tegund: Heimild/náttúruminjar

Hnit ISN93: A: 416536.4 N: 410741.2

Ástand: Heillegar

Horfin: Nei

Friðlýst: Nei

Hættumat: Engin hætta

Hættuorsök:

Staðhættir: Heystæðisholt er um 120m SA við Borgina 3129-006.

Minjalýsing: Í örnefnaskrá segir: „Niður undan Djúpunum nálægt suðvesturenda Miðholts er lítið holt, Heystæðisholt.“⁷ Ekki sást til leifa af heystæðinu.



Mynd 13. Drónamynd af Heystæðisholti 3129-007.
Horft í SA.

Númer: 3129-008

Sérheiti: Stekkjartún

Hlutverk: Stekkur

Tegund: Heimild

Hnit ISN93: A: 419351.3 N: 412718.5

Ástand: Sést ekki

Horfin: Já

Friðlýst: Nei

Hættumat: Engin hætta

Hættuorsök:

Staðhættir: Stekkjartún var staðsett þar sem nú er NA endi sumarhúsabyggðar.

Minjalýsing: Í örnefnaskrá segir: „Við gamla götu sem lá upp að Laugardalshólum suðaustur frá Tólfhundraðatjörn, er Stekkjartún. Þar eru rústir enn.“⁸ Engar rústir fundust við vettvangskönnun.

⁷ Bergsteinn Kristjánsson & Kristjón Kristjánsson

⁸ Bergsteinn Kristjánsson & Kristjón Kristjánsson

Númer: 3129-009

Sérheiti: Tólfhundraðatjörn

Hlutverk: Heimild/Náttúruminjar

Tegund: Álagablettur

Hnit ISN93: A: 418783.0 N: 412895.1

Ástand: Heillegar

Horfin: Nei

Friðlýst: Nei

Hættumat: Engin hætta

Hættuorsök:

Staðhættir: Tólfhundraðatjörn er í votlendinu norðan við sumarhúsabyggðina.

Minjalýsing: Í örnefnaskrá segir: „Nokkru austar er Tólfhundraðatjörn. Sagt er að þar hafi verið þau álög, að ekki mátti veiða meira en 1200 silunga, þá hætti að veiðast. Það var gert og síðan hefur ekki veiðst þar silungur, þó hann sjáist þar. Jafnvel ekki þó ádráttur væri reyndur.“⁹ Tjörnin er um 1.3ha.



Mynd 14. Horft í SV yfir Tólfhundraðatjörn 3129-009.

Númer: 3129-010

Sérheiti: Stöðull

Hlutverk: Stöðull

Tegund: Heimild

Hnit ISN93: A: 418114.8 N: 412188.1

Ástand: Sést ekki

Horfin: Já

Friðlýst: Nei

Hættumat: Engin hætta

Hættuorsök:

Staðhættir: Samkvæmt örnefnaskrá var stöðullinn við holtið um 400m austan við Útey 1.

Minjalýsing: Í örnefnaskrá segir: „Rétt austan við bæinn var Stöðull, norðaustan við hann bungumyndaður hóll, Stöðulhóll.“¹⁰



Mynd 15. Horft vestur yfir meinta staðsetningu Stöðuls 3129-010.

⁹ Bergsteinn Kristjánsson & Kristjón Kristjónsson

¹⁰ Bergsteinn Kristjánsson & Kristjón Kristjónsson

Númer: 3129-011

Sérheiti: Nátthagi

Hlutverk: Nátthagi

Tegund: Heimild

Hnit ISN93: A: 418101.1 N: 412146.4

Ástand: Sést ekki

Horfin: Já

Friðlýst: Nei

Hættumat: Engin hætta

Hættuorsök:

Staðhættir: Örfáum metrum SA við Stöðul 3129-010.

Minjalýsing: Í örnefnaskrá segir: „Suðaustur af Stöðlinum var garður, þar nefndist Nátthagi.“¹¹

Númer: 3129-012

Sérheiti: Hvannarhólmi

Hlutverk: Heimild

Tegund: Álagablettur

Hnit ISN93: A: 415672.6 N: 410948.4

Ástand: Heillegar

Horfin: Nei

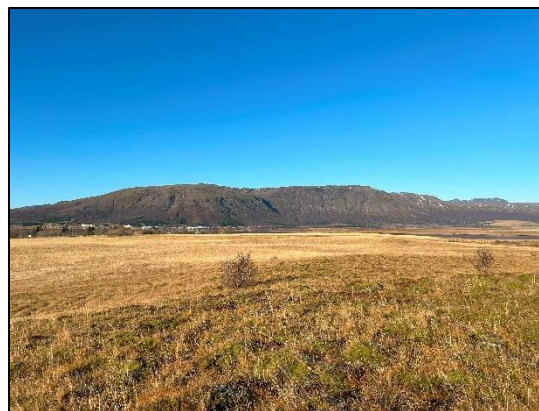
Friðlýst: Nei

Hættumat: Engin hætta

Hættuorsök:

Staðhættir: Hvannarhólmi er staðsettur réttu fan við ármótin þar sem Heiðará og Kvíslar koma saman.

Minjalýsing: Í örnefnaskrá segir: „Rétt ofan við ármótin, þar sem Heiðará og Kvíslar koma saman, er hólmi í Kvíslunum, Hvannarhólmi. Munnmæli herma, að þar hvíldu þau álög á, að ekki mátti höggva þar skóg. Bóndi einn fór þangað til að afla sér efnis í klyfbera, setti hann öxina í fót sér og lá í sárum allan sláttinn.“¹²



Mynd 16. Horft yfir meinta staðsetningu Nátthaga 3129-011.



Mynd 17. Loftmynd af Hvannarhólma 3129-012.

¹¹ Bergsteinn Kristjánsson & Kristjón Kristjónsson

¹² Bergsteinn Kristjánsson & Kristjón Kristjónsson

Númer: 3129-013

Sérheiti: Markós

Hlutverk: Landamerki

Tegund: Náttúruminjar

Hnit ISN93: A: 418642.9 N: 411061.6

Ástand: Heillegar

Horfin: Nei

Friðlýst: Nei

Hættumat: Engin hætta

Hættuorsök:

Staðhættir: Við landamörk Úteyjar og Austureyjar við Apavatn.

Minjalýsing: Í örnefnaskrá segir: „Á merkjum á mótum Austureyjar við Apavatn er Markós. Það er lækjarás, sem liggur upp í keldurnar.“¹³



Mynd 18. Markós 3129-013 á korti í örnefnaskrá Úteyjar.

Númer: 3129-014

Hlutverk: Leið

Tegund: Heimild

Hnit ISN93: A: 418808.2 N: 412833.7

Ástand: Sést ekki

Horfin: Já

Friðlýst: Nei

Hættumat: Engin hætta

Hættuorsök:

Staðhættir: Leiðin lá suðaustur frá Tólfhundraðatjörn.

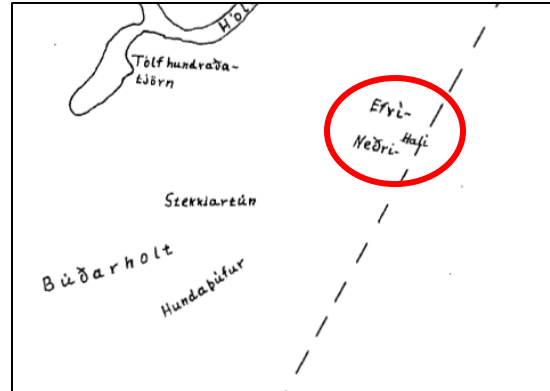
Minjalýsing: Í örnefnaskrá segir: „Við gamla götu sem lá upp að Laugardalshólum suðaustur frá Tólfhundraðatjörn, er Stekkjartún.“¹⁴ Ekki sést til götunnar, líklega hefur gróið alveg yfir hana.

¹³ Bergsteinn Kristjánsson & Kristjón Kristjónsson

¹⁴ Bergsteinn Kristjánsson & Kristjón Kristjónsson

Númer: 3129-015**Hlutverk:** Beitarhús**Tegund:** Heimild**Hnit ISN93:** A: 419559.5 N: 412968.3**Ástand:** Sést ekki**Horfin:** Já**Friðlýst:** Nei**Hættumat:** Engin hætta**Hættuorsök:****Staðhættir:** Beitarhúsin hafa verið staðsett um 300m NA við Stekkjartún 3129-008.

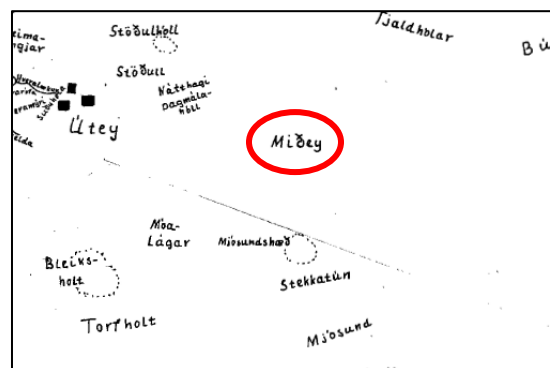
Minjalýsing: Í örnefnaskrá segir: „[...]er Stekkjartún. Þar eru rústir enn. Þar austan við eru rústir tveggja beitarhúsi. Þar heitir Efri-Hali og Neðri-Hali. Þar eru holt upp af mýrinni norðan við.“¹⁵ Skurður hefur verið tekinn nokkurnveginn á þeirri staðsetningu sem beitarhúsin munu hafa verið staðsett og þó nokkur uppmokstur á báða vegu við skurðinn. Líklega hefur beitarhúsunum verið mokað í burtu eða þau endað undir uppmokstrinum. Staðsetning skráningarinnar er fengin af korti úr örnefnaskránni.



Mynd 19. Staðsetning beitarhúsa 3129-015 merkt inn á kort úr Örnefnaskrá Úteyjar.

Númer: 3129-016**Sérheiti:** Miðey**Hlutverk:** Híbýli/bær**Tegund:** Heimild**Hnit ISN93:** A: 418539.5 N: 412220.5**Ástand:** Sést ekki**Horfin:** Já**Friðlýst:** Nei**Hættumat:** Mikil hætta**Hættuorsök:** Rask**Staðhættir:** Miðey hefur verið staðsett þar sem nú er sumarhúsabyggð.

Minjalýsing: Í örnefnaskrá segir: „Enn austar, ca. 300 metrum frá Dagmálahól eru gamlar rústir af bæ og útihúsum, sem líklega hefur verið býli og heitir Miðey. Þar eru þó ekki til skrifaðar heimildir um.“¹⁶ Eins og segir í örnefnaskránni eru engar heimildir til um býlið



Mynd 20. Miðey 3129-016 merkt inn á kort úr Örnefnaskrá Úteyjar.

¹⁵ Bergsteinn Kristjánsson & Kristjón Kristjónsson

¹⁶ Bergsteinn Kristjánsson & Kristjón Kristjónsson

Miðey og engin ummerki um það eru lengur sjáanleg vegna sumarhúsabyggðar. Staðsetning skráningarinnar er fengin úr korti úr örnefnaskrá Úteyjar.

Númer: 3129-017

Hlutverk: Beitarhús

Tegund: Heimild

Hnit ISN93: A: 416208.3 N: 411198.0

Ástand: Sést ekki

Horfin: Já

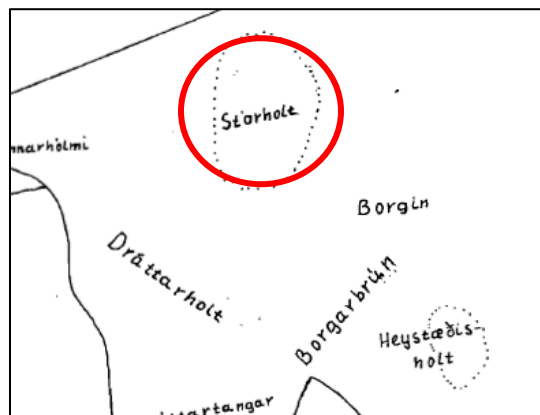
Friðlýst: Nei

Hættumat: Mikil hætta

Hættuorsök: Trjárækt

Staðhættir: Beitarhúsin hafa verið staðsett á Stórholti.

Minjalýsing: Í örnefnaskrá segir: „Norðvestur af Borginni er lágt holt, Stórholt. Þar voru beitarhús um langt skeið.“¹⁷ Engin ummerki um beitarhúsin fundust á vettvangi en töluverð skógrækt er á svæðinu og eins hefur svæðið verið notað af hestamönnum.

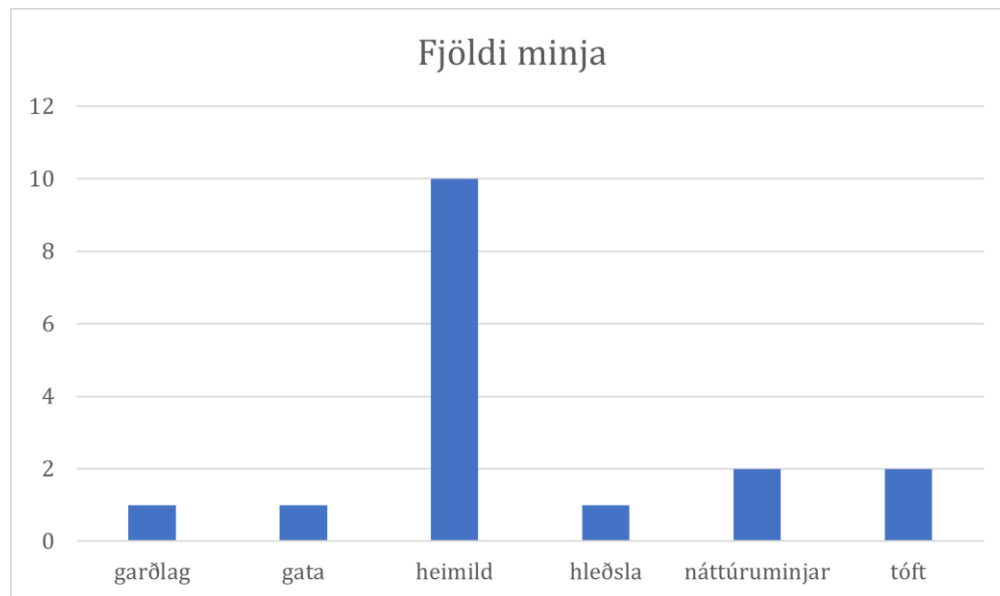


Mynd 21. Stórholt, þar sem beitarhús 3129-017 var staðsett, merkt inn á kort úr Örnefnaskrá Úteyjar.

¹⁷ Bergsteinn Kristjánsson & Kristjón Kristjónsson

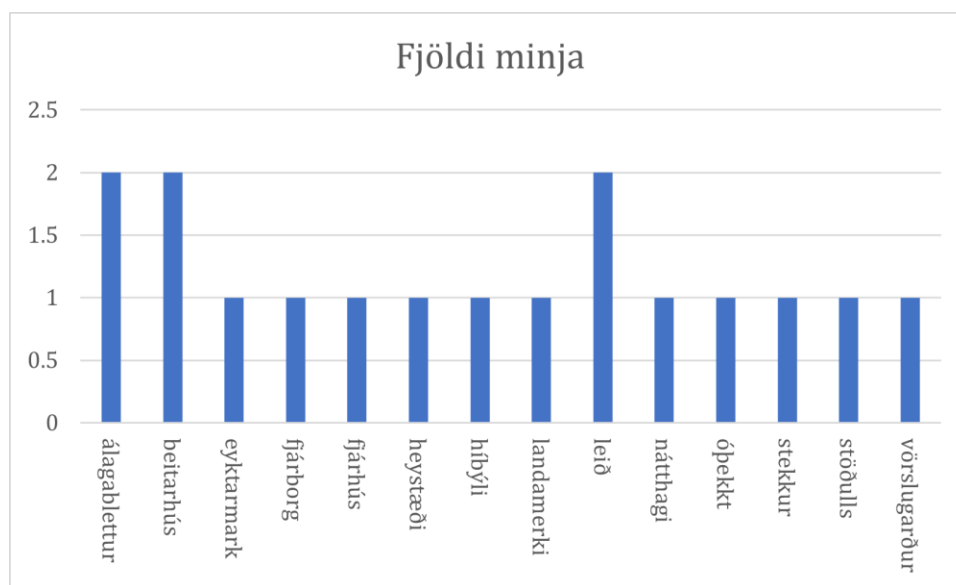
7. NIÐURSTÖÐUR

Alls voru 17 fornleifar skráðar í landi Úteyjar og voru minjar skráðar eftir heimildum stærsti flokkurinn, eða 10 talsins. Aðrir flokkar voru með 2 eða færri.



Mynd 22. Grafyfir fjölda skráðra minja eftir tegund.

Þegar kom að hlutverkum var dreifingin töluvert jafnari. Álagablettir, beitarhús og leiðir voru öll með tvær skráningar en restin með eina.



Mynd 23. Grafyfir fjölda skráðra minja eftir hlutverki.

Ástæða þess hve margar heimildir voru skráðar er að töluverður fjöldi minja hefur horfið, annaðhvort undir svörð eða vegna framkvæmda. Tóftir Miðeyjar, sem sagt var frá í Örnefnaskrá Úteyjar, eru til dæmis ekki lengur sjáanlegar en þær hafa verið nokkurnvegin á því svæði þar sem nú er gróin sumarhúsabyggð.

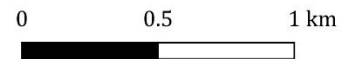
Þar sem ekki liggur fyrir deiliskipulagsuppdráttur fyrir svæðið er ekki hægt að segja um hvort minjarnar teljist í hættu vegna þess en þó er vert að ítreka að það er skylt að hafa þær í huga við vinnslu skipulagsins. Einnig skal hafa í huga að **finnist áður óþekktar fornminjar við framkvæmdir skal stöðva þær samstundis og tilkynna fundinn til Minjastofnunar Íslands** sem mun þá taka ákvörðun um framhaldið.

8. KORT



Skýringar

- Staðsetning fornminja
- Mælingar - línur
- Mælingar - flákar
- Skráningarsvæði



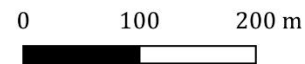
Skráðar fornminjar í landi
Úteyjar
Mælikvarði 1:20000
Dags. 8.11.2023
Kort 1
Náttúrustofa Vestfjarða
Atli Rúnarsson



NÁTTÚRUSTOFA
VESTFJARÐA
Fornleifadeild

Skýringar

- Staðsetning fornminja
- Mælingar - línur
- Mælingar - flákar
- Skráningarsvæði

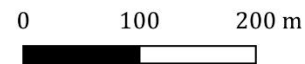


Skráðar fornminjar við
Útey 1 og sumarhús
Mælikvarði 1:5000
Dags. 8.11.2023
Kort 2
Náttúrustofa Vestfjarða
Atli Rúnarsson

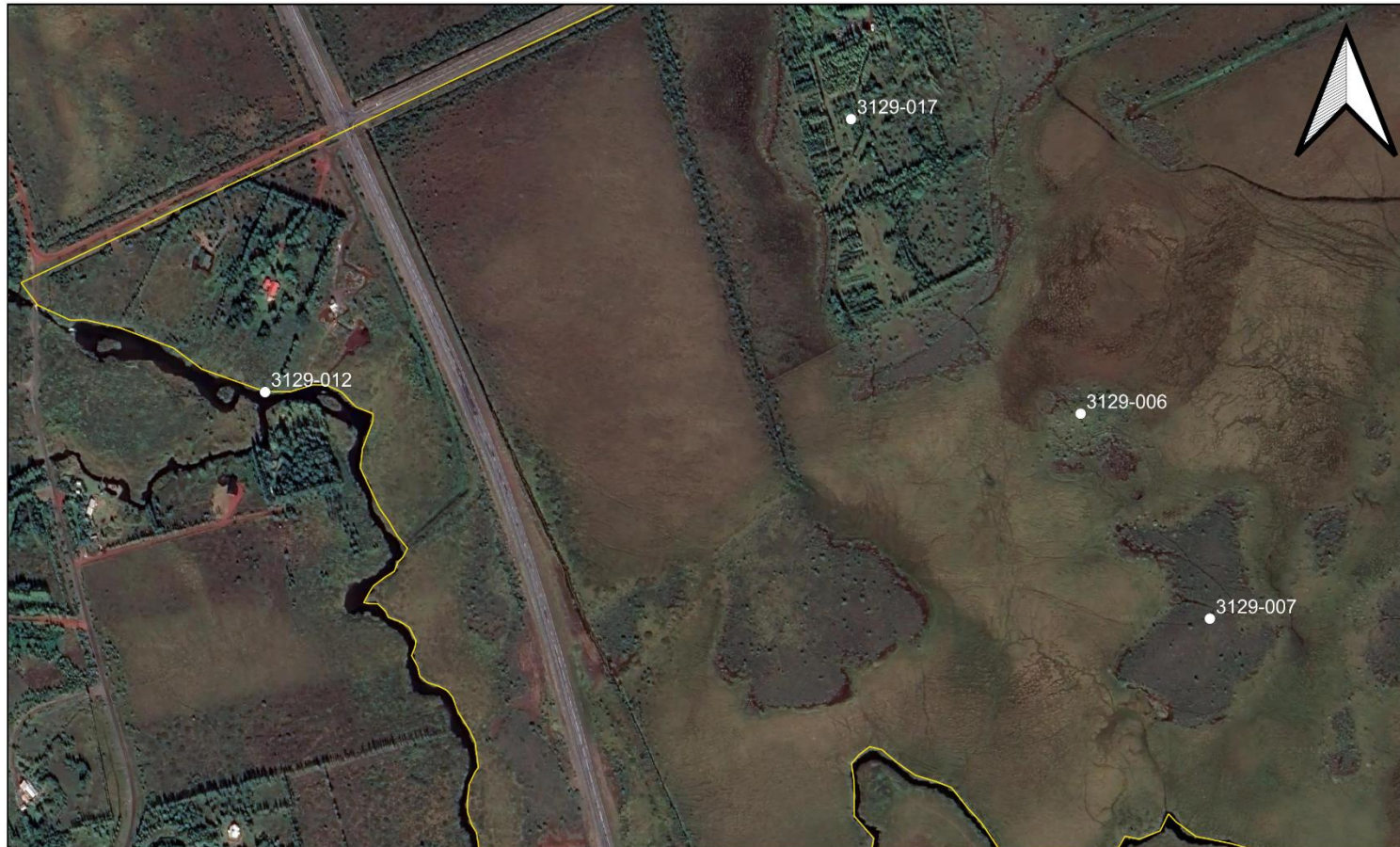


Skýringar

- Staðsetning fornminja
- Mælingar - línur
- Mælingar - flákar
- Skráningarsvæði

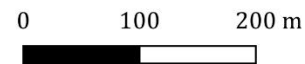


Skráðar fornminjar norðan við sumarhús
Mælikvarði 1:5000
Dags. 8.11.2023
Kort 3
Náttúrustofa Vestfjarða
Atli Rúnarsson



Skýringar

- Staðsetning fornminja
- Mælingar - línur
- Mælingar - flákar
- Skráningarsvæði



Skráðar fornminjar á vestari
skipulagsreitnum
Mælikvarði 1:5000
Dags. 8.11.2023
Kort 4
Náttúrustofa Vestfjarða
Atli Rúnarsson



9. PUNKTASKRÁ

AUÐKENNI	SÉRHEITI	TEGUND	HLUTVERK	ALDUR	ÁSTAND	HÆTTUMAT	ORSÖK	EASTINGS	NORTHINGS
3129-001		tóft	fjánhús & hlaða	1550-1900	vel greinanleg	engin hætta		418191.2454	412271.8593
3129-002	Dagmálahóll	náttúruminjar	eyktarmark	1550-1900	heillegar	engin hætta		418177.7993	412053.9925
3129-003		gata	leið	1550-1900	vel greinanleg	engin hætta		418183.4322	412352.1064
3129-004		garðlag	vörslugarður	1550-1900	vel greinanleg	hætta	rofs	418868.8786	413016.9774
3129-005		tóft	óþekkt	1550-1900	vel greinanleg	engin hætta		418883.8191	412991.7691
3129-006	Borgin	hleðsla	fjárborg	1550-1900	illgreinanleg	hætta	rasks	416418.2362	410928.6413
3129-007	Heystæðisholt	heimild	heystæði	1550-1900	sést ekki	engin hætta		416536.4310	410741.1776
3129-008	Stekkjartún	heimild	stekkur	1550-1900	sést ekki	engin hætta		419351.3479	412718.4924
3129-009	Tólfundraðatjörn	heimild	álagablettur	1550-1900	heillegar	engin hætta		418782.9562	412895.0831
3129-010	Stöðull	heimild	stöðull	1550-1900	sést ekki	engin hætta		418114.7842	412188.0873
3129-011	Nátthagi	heimild	nátthagi	1550-1900	sést ekki	engin hætta		418101.1307	412146.4015
3129-012	Hvannarhólmi	heimild	álagablettur	1550-1900	heillegar	engin hætta		415672.5907	410948.4188
3129-013	Markós	náttúruminjar	landamerki	1550-1900	heillegar	engin hætta		418642.8832	411061.6213
3129-014		heimild	leið	1550-1900	sést ekki	engin hætta		418808.2435	412833.6651
3129-015		heimild	beitarhús	1550-1900	sést ekki	engin hætta		419559.5115	412968.3028
3129-016	Miðey	heimild	híbyli	1550-1900	sést ekki	mikil hætta	rasks	418539.4687	412220.5383
3129-017		heimild	beitarhús	1550-1900	sést ekki	mikil hætta	trjáræktar	416208.3357	411197.9930