



NÁTTÚRUSTOFA
VESTFJARÐA
Fornleifadeild

Könnunarskurðir á fjórum minjum á Moldhaugahálsi í Hörgársveit



Margrét Hrönn Hallmundsdóttir

NV nr. 24-23

Október 2023

Forsíðumynd: Torfveggur í rétt [2776-6]

EFNISYFIRLIT

1.	Grunnupplýsingar	4
2.	Tæknileg atriði	5
2.1	Útdráttur	5
2.2	Forsaga rannsóknar	6
2.3	Saga	7
2.4	Stjórnsýsla og fjármögnun	9
2.5	Almennar upplýsingar um rannsóknina sumarið 2023	9
2.6	Uppmælingakerfi og aðferðir á vettvangi	9
3.	Rannsóknin	10
3.1	Prufuskurður 1 í garð (2776-008)	10
3.2	Prufuskurður 2 í meintan garð (2776-004)	11
3.3	Prufuskurður í rúst (2776-005)	12
3.4	Prufuskurður í rúst (2776-006)	14
4.	Niðurstöður	16
5.	Heimildaskrá	17
6.	Skrár	20
6.1	Jarðlagaskrá (Contextaskrá)	20
6.2	Teikningaskrá	21

1. Grunnupplýsingar

Rannsóknarnúmer: 202309-0041

ÞJMS-númer: 2023-70

Nr. fornleifa úr skráningarskýrslu og tilvísun:

Elín Ósk Hreiðarsdóttir og Orri Vésteinsson. „Fornleifaskráning í Glæsibæjarhreppi II.“ Fornleifastofnun Íslands skýrsla FS101-98042. Reykjavík, 1999.

Brenda Prehal „Fornleifaskráning vegna framkvæmda í landi Skúta, Moldhauga, Grjótgarðs og Tréstaða í Eyjafirði. Fyrri áfangi,“ Byggðasafn Skagfirðinga 2021. 2022/253

Stutt lýsing rannsóknar:

Könnunarskurðir í minjar innan framkvæmdasvæðis

Tegund rannsóknar:

Framkvæmdarannsókn

Staðsetning:

Rannsóknarsvæðið er á jörðinni Moldhaugahálsi í Hörgársveit í Eyjafirði.

GPS hnit

Miðja framkvæmdasvæðis ISN93: 534886,583149

Leyfishafi

Margrét Hrönn Hallmundsdóttir

Fjöldi starfsmanna: 1 starfsmaður



2. Tæknileg atriði

2.1 Útdráttur

Að beiðni Skútabergrs ehf. gerði Náttúrustofa Vestfjarða fornleifarannsókn í formi könnunarskurða í fjórar minjar á svokölluðum Moldhaugahálsi í Hörgársveit í Eyjafirði. Minjastofnun Íslands fór fram á rannsóknina. Rannsóknin fór fram 4 október og var gerð af Margréti Hallmundóttir fornleifafræðingi sem jafnframt sá um úrvinnslu og skýrslugerð.

Framkvæmdarannsóknin fólst í gerð fjöggra könnunarskurða í fjórar minjar (Garðlag (2776-004), tóft (2776-005) tóft (2776-006) og garðlag (2776-008),



Mynd 1. Kort sem sýnir staðsetningu minja. Loftmynd: Bing. Teikning MHH

2.2 Forsaga rannsóknar

Svæðið þar sem minjarnar eru staðsettar heitir Moldhaugaháls og var fyrst skráð árið 1999 og birtist í skýrslunni Fornleifaskráning í Glæsibæjarhreppi II.¹ Árið 2022 tók Byggðasafn Skagfirðinga að sér skráningu vegna framkvæmda á Skútum í Hörgárbyggð en í skýrslu Byggðasafnsins segir; „Framkvæmdasvæðið nær yfir hluta af eftirtöldum jörðum; Skúta, Moldhauga, Grjótgarðs og Tréstaði. Verkið er unnið að beiðni Jörgens Hrafnkellssonar hjá Skútabergi ehf. Skráningin er í tveimur hlutum og það skráningarsvæði sem hér er til umfjöllunar er um 103ha og er að mestu í landi Skúta en nær einnig að hluta yfir land Moldhauga, Grjótgarðs og Tréstaða. Framkvæmdir vegna efnisnámu á svæðinu voru þegar hafnar þegar skráning fór fram. Náman er staðsett í landi Moldhauga og hefur þegar orðið mikið rask á svæðinu vegna hennar“²

Þann 10. Júlí 2023 kom umsögn frá Minjastofnun Íslands þar sem farið var fram á könnunarskurði á fjórum minjum. Í umsögn minjastofnunar segir;

„[...] Málið hefur komið nokkrum sinnum til umsagnar hjá stofnuninni, fyrst kom inn lýsing á skipulagi þar sem gerð var krafa um uppfærslu á skráningu, sjá bréf dagsett 20. desember 2021 (MÍ202112-0049/6.08 / S.G). Skráningu fyrri áfanga er lokið sjá: Brenda Prehal. Fornleifaskráning vegna framkvæmda í landi Skúta, Moldhauga, Grjótgarðs og Tréstaða í Eyjafirði. Fyrri áfangi. Byggðasafn Skagfirðinga Rannsóknaskýrslur 2022/253. Í kjölfar skráningarinnar skrifaði Minjastofnun umsögn um drög að skipulagi þar sem farið var fram á nokkrar tilfærslur til að forða minjum frá raski, umsögn dagsett 13. desember 2022 (MÍ202206-0091/ 6.09 /S.G.)

[...] Þær minjar sem nú hefur verið tekið tillit til í uppfærðu deiliskipulagi dagsettu 22.6.2023 eru:

- 2776-1 búið að færa vegslóða fjær tóftinni
- 2776-2 búið að færa byggingarreit frá tóftinni, en ekki of nálægt tóft 2776-3
- 2776-16 þar er búið að færa vegslóða fjær tóftinni.
- Fornleifar skráðar sem Skútar 2776-13, 14 og 15 í uppfærðri skráningu eru skráðar leiðir sem liggja um námusvæðið.

¹ Elín Ósk Hreiðarsdóttir og Orri Vésteinsson. 1999.

² Brenda Prehal. 2022.

„[...] kjölfarið fór af stað samtal milli landeiganda og Minjastofnunar um að stofnunin kannaði umfang og eðli nokkra minjastaða á svæði sem framkvæmdaaðilar vilja nýta, það er fornleifar skráðar sem Skútar 2776-4, 5, 6 og 8. Minjavörður ákvað einnig að skoða minjar Skútar 2776-9, 10, 11, og 12, í sömu ferð, til að kanna umfang og eðli. Vettvangsúttektin fór fram þann 9. júní sl. unnin af Sædís Gunnarsdóttur minjaverðir Norðurlands eystra og Guðmundi St. Sigurðssyni minjaverði Norðurlands vestra.

Niðurstaða þeirrar úttektar er eftirfarandi:

- Skútar 2776-4 garðlag.
- Skútar 2776-5 tóft
- Skútar 2776-6 tóft
- Skútar 2776-8 garðlag

Allt eru þetta aldursfriðaðar fornleifar og áður en minjavarslan getur tekið ákvörðun um hvort þær geti vikið fyrir framkvæmdum þarf að grafa könnunarskurði þvert í gegnum þær til að reyna að komast að aldri og hlutverki minjanna. Skurðina má grafa með gröfu (ekki tenntri) og skal miðað við að þeir séu 1 m á breidd, lengd skurðanna fer eftir umfangi minjanna. Teikna þarf þau snið sem koma í ljós í könnunarskurðunum og aldursgreina mannvistina þar ef mögulegt er. Verkið skal unnið af fornleifafræðingi sem velur hvar skurðirnir verða teknir í samvinnu við Minjastofnun. Að þeirri rannsókn lokinni er það í höndum Minjastofnunar að ákvarða hvort frekari rannsókna sé þörf áður en framkvæmdir geta hafist. Verkið skal unnið á kostnað framkvæmdaaðila. Er það í samræmi við 28. grein laga um menningarminjar þar sem segir: „Framkvæmdaraðili greiðir kostnað við þær rannsóknir á fornleifum sem Minjastofnun Íslands ákveður að séu nauðsynlegar vegna fyrirhugaðra framkvæmda.“³

2.3 Saga

Saga jarðanna er bein tilvitnun í skýrslu Byggðasafns Skagfirðinga og er tekin beint úr skýrslu þeirra.

³ Bréf Minjastofnunar frá 10. Júlí 2023. MÍ202301-0029/ 6.09 / S.G.

„Jarðirnar Skútar, Moldhaugar, Grjótgarður og Tréstaðir voru í landnámi Eysteins Rauðúlfsssonar sem „nam land niðr frá Bægisá til Kræklingahlíðar ok bjó á Lóni“ (Landnámabók, bls. 259). Jarðirnar eru allar í ábúð nema Skútar.

Eyðibýlið Skútar er staðsett vestan við Moldhaugnahálsinn og yst á Þelamörk í Eyjafirði. Jörðin kemur fyrst fyrir í Ljósvetninga sögu (bls. 26). Skútar eru sennilega forn hjáleiga frá Laugalandi og árið 1712 var hún í eigu konungs. Jarðamat Skúta var að fornu 10 hundruð (Jarðabók 1712, bls. 175) og í jarðatali 1847 eru kúgildi sögð 3 og ábúendur 1 (Jarðatal 1847, bls. 297). Skútar fóru í eyði árið 1963.

Moldhaugar eru austan við Moldhaugnahálsinn og jörðin kemur fyrst fyrir í máldögum Ólafs biskups Rögnvaldssonar um Hólabiskupsdæmi frá árinu 1461 (DI V, bls. 318). Moldhaugar var konungsjörð árið 1712 og jarðamat var að fornu 10 hundruð (Jarðabók 1712, bls. 183). Í jarðatali 1847 eru kúgildi sögð 3 og ábúendur 2 (Jarðatal 1847, bls. 297).

Grjótgarður er vestan við Moldhaugnahálsinn og norðvestan við Skúta. Jörðin er forn hjáleiga frá Laugalandi og kemur fyrst fyrir í máldögum Pétrus biskups Nikulásssonar fyrir kirkjur í Hólabiskupsdæmi frá árinu 1394 og var þá eign Laugalandskirkju (DI III, bls. 521). Jarðamat Grjótgarðs var að fornu óþekkt (Jarðabók 1712, bls. 174) en í jarðatali 1847 segir að dýrleikinn hafi verið 15 hundruð, kúgildi voru 2 og ábúendur 1 (Jarðatal 1847, bls. 297).

Tréstaðir eru norðan við Moldhaugahálsinn, austan við Hörgá. Jörðin kemur fyrst fyrir í kaupbréfi jarðanna Auðbrekku og Hóla í Eyjafirði frá árinu 1375, þar nefnd Trégregfstaðir (DI III, bls. 295). Jarðamat Tréstaða var að fornu 16 hundruð (þar nefnd Triegripsstaðir í Jarðabók 1712, bls. 177). Í jarðatali 1847 eru kúgildi sögð 2,5 og ábúendur 1 (Jarðatal 1847, bls. 297).

Fornbýli

Í Jarðabók 1712 er getið um Þórustaði, fornt eyðibýli á Moldhaugnahálsi. „Það meina menn að sje fornt eyðiból, eftir því sem líklegt sýnist af tóttaleifum og fornum girðingum. Enginn brúkar þetta land sjerlega, nema hvað búfje frá

Moldhaugum og annra nágranna gengur þar yfir, sem annarstaðar um úthaga. Menn eru og ekki vissir, hvörri jörðu þetta eyðiból (með rjettu) tilheyrir, því það sýnist so sem það kunnir að liggja á milli jarðalanda. Ekki má hjer aftur byggja fyrir heyskaparleysi. Túnstæði er og víði vaxið með grámosamóum“ (Jardabók 1712, bls. 183-184). Samkvæmt örnefnaskrá Skúta. Spurningum og svörum er fornbylið Þórustaðir sagt vera í landi Moldhauga (2009, bls. 1). Leifar býlisins eru innan þess svæðis sem er hér til umfjöllunar. Jarðabók 1712 er einnig getið um fornbylið Litlagerði sem var norðan bæinn Grjótgarð en er utan þess svæðis sem hér er fjallað um (Jardabók 1712, bls. 147).“⁴

2.4 Stjórnsýsla og fjármögnun

Framkvæmdaraðili Skútaberg ehf. greiddi allan kostnað við rannsóknina.

2.5 Almennar upplýsingar um rannsóknina sumarið 2023

Vettvangsvinna fór fram 4. október 2023 og var unnin af Margréti Hrönn Hallmundsdóttir fornleifafræðingi sem jafnframt sá um skýrslu og kortagerð.

2.6 Uppmælingakerfi og aðferðir á vettvangi

Við rannsóknina voru prufuskurðir grafnir beint niður í náttúrulegan jarðveg og grjóthleðslur teknar í sundur. Skurðirnir voru teknir með gröfu með 1 m breiðri flatrí skóflu. Prufuskurðirnir voru skráðir þar sem hver eining (*e. context*) var lýst, snið var teiknað og skurðurinn ljósmyndaður.

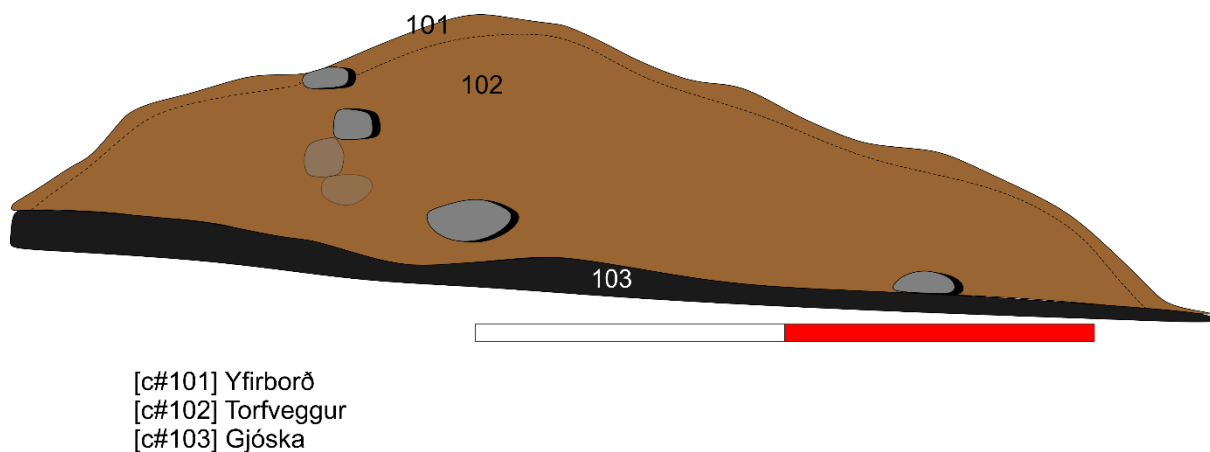
Allar teikningar voru handteiknaðar á teikniplast í hlutföllum 1/20. Hnit voru skráð á öllum prufuskurðum með Trimble Juno 5 uppmælingatæki. Ljósmyndir voru teknar á Canon EOS M50 mark 2 og skráð í ljósmyndaskrá. Vinnu myndir voru teknar á síma og spjaldtölvu.

⁴ Brenda Predal 2022.

3. Rannsóknin

3.1 Prufuskurður 1 í garð (2776-008)

Samkvæmt skráningu Byggðasafns Skagfirðinga liggur garðlagið í NV-SV og er 36 m á lengd og 3 m á breidd. Fornleifastofnun hafði árið 2001 skráð tvö garðlög undir einu númeri [EY-254:010] en fornleifafræðingur Byggðasafnsins taldi ekki um sama garð að ræða og skráði þá á tvö númer [2776-4] og [2776-8]. Skurðurinn var tekin með gröfu og var 1 m á breidd. Greinilegt að þarna var mjög útflattur garður [102] og var hann hlaðinn úr grjóti beggja vegna og fylltur með torfi. Líklega hefur hann ekki verið hlaðinn, heldur torfkenndum jarðvegi þjappað milli grjóthleðslanna. H3 gjóska var í torfinu og einnig svart gjóskulag sem oft er kallað „1300 lagið“. Garðurinn virðist vera nokkuð gamall miðað við hvað hann var mikið útflattur en ekki er hann eldri en 1300.



Mynd 2. Snið sem snýr í suðaustur á prufuskurði 1.



Mynd 3. Ljósmynd af garði (2776-008) Tekið í S. Ljósm MHH

3.2 Prufuskurður 2 í meintan garð (2776-004)

Garður [2776-004] var skráður af bæði Fornleifastofnun og Byggðasafninu. Í skýrslu Byggðasafns Skagfirðinga segir;

„[...]Í örnefnaskrá Skúta segir: „Hvíthóllinn er uppi á hallinu ofan við Gvendarmóinn“ (bls. 1). Garðlagið var skráð af Fornleifastofnun Íslands árið 1999. Í skýrslunni segir: „Hvíthóll er nálægt því að vera beint austan við Grjótgarð (600-700m), beint vestan við [EY-254:015]. Hóllinn er gróinn en í kringum hann liggur gróinn garður. Hvíthóllinn er fremur áberandi hóll í landslaginu, hann stendur austan við Grjótgarð, og ber nokkuð hátt. Garðurinn er rofinn á nokkrum stöðum en samtals hefur hann náð yfir 140-150 m svæði umhverfis hóllinn en einnig liggur garðlag út frá þessum hring og til austurs (um 15 m) í átt að hæð sem þar er. Garðurinn er að meðaltali um 1 m á breidd“ (Elín Ósk Hreiðarsdóttir og Orri Vésteinsson 1999, bls. 61).“⁵

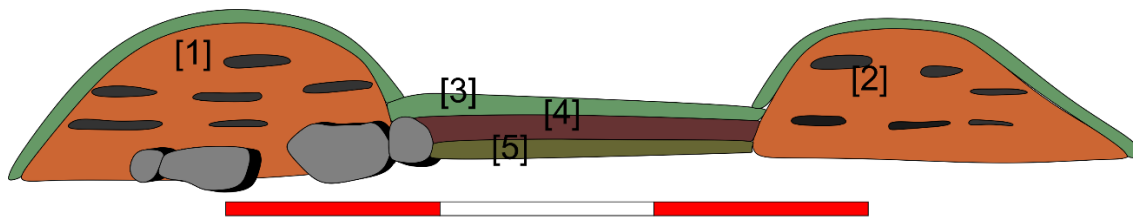
„[...] Garðlagið er grasi gróið, um 3,5 m á breitt, allt að 80 cm á hæð og um 63,5 m langt. Hlutverk er óvíst og hugsanlega er um náttúrulegt fyrirbæri að ræða. Engin ummerki sáust um garðlagið sunnan við hóllinn þegar vettvangsvinna fór fram í júlí 2022. Í skýrslu Fornleifastofnunar frá 2001 eru garðlög nr. [2776-4] og [2776-8] skráð sem eitt. Garðarnir virðast því ekki tengjast og er hér skráðir í tvennu lagi.“⁶

Þegar könnunarskurður hafði verið tekin kom í ljós að ekki var um garð að ræða heldur náttúrulega hækkun eins og fornleifafræðingur Byggðasafns grunaði og fjallar um í skýrslu sinni og vitað er í málsgreininni fyrir ofan.

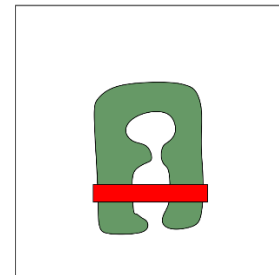
⁵ Brenda Prehal 2022:[vantar blaðutal]

⁶ Brenda Prehal 2022:[vantar blaðutal]

3.3 Prufuskurður í rúst (2776-005)

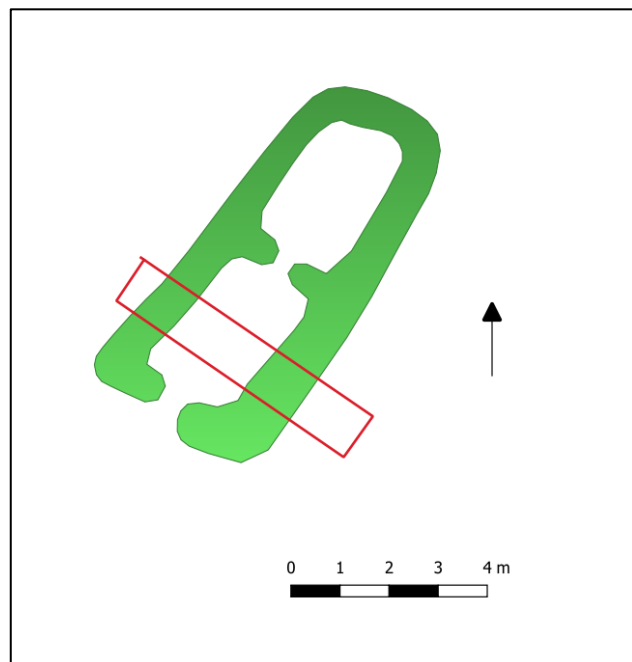


- [1] Torfveggur N
- [2] Torfveggur S
- [3] Grasrót
- [4] Gólf
- [5] Náttúrulegt



Mynd 4. Sniðteikning af rúst (2776-005). Teikning MHH

Rúst [2776-005] er rétt utan í Hvíthól og rétt við hin meinta garð sem ekki reyndist vera manngerður [2776-004]. Rústin er með tveimur hólfum og virðist hafa verið fjárhús með lítilli hlöðu aftan við. Dyr hafa snúið í SV. Rústin er 8 m á lengd og 5 m á breidd og veggir um 45 cm á hæð. Grafinn var könnunarskurður þvert yfir rústina og báðir veggir hafðir með í skurðinum. Veggirnir hafa verið hlaðnir úr torfi og grjót haft beggja vegna. Hleðslan var strengur og sást gjóska, líklega 1300 lagið í torfi. Nokkrir flatir steinar (hellur) sem oft voru höfð í



Mynd 5. Uppmæling og afstaða skurðar

Þaki sást í uppmokstrinum. Gólflag var nokkuð feitt lífrænt lag að mestu gamalt tað. Miðað við útlit byggingarinnar og hæð veggja of form er ekki um mjög forna byggingu að ræða og öruggt að þarna er lítið fjárhús með hlöðu eða heytóft aftanvið. Þak hefur verið á húsinu sem fallið hefur inni það.

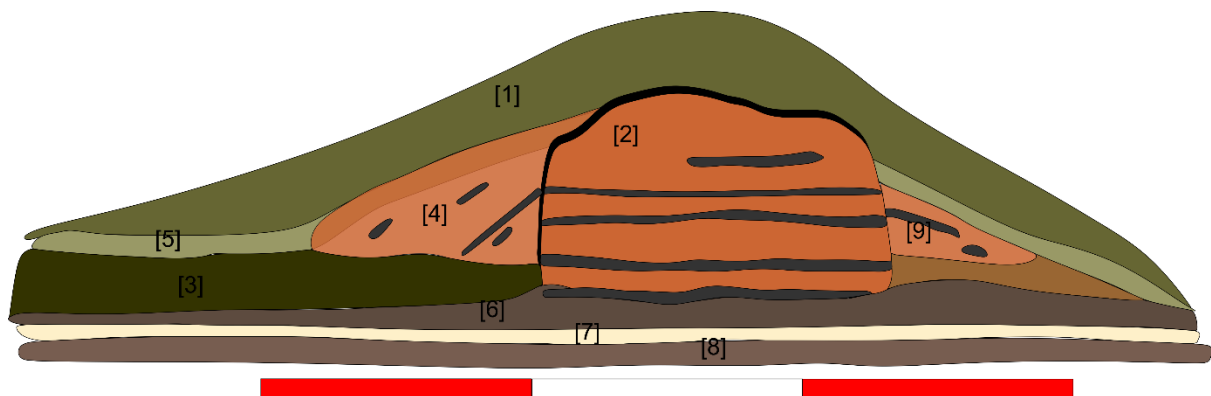


Mynd 6. Til vinstri: Norður veggur [1] fjárhússins sem liggur í NV. Til hægri: Syðri veggur [2] fjárhússins sem liggur í NV.

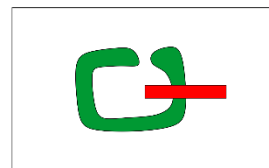
Veggir rústarinnar [1] og [2] voru hlaðnir úr streng og mátti sjá linsur úr gjósku úr 1300 lagi í torfinu. Grjót sást aðeins í vegg [1]. Gólfslag [4] var lífrænt og um 20 cm á þykkt og var aðallega tað. Undir því var náttúrulegt lag [5].

3.4 Prufuskurður í rúst (2776-006)

Rúst [2776-006] var 32 m NA af rúst [005]. Rústin er 8,5 m á lengd og 6 m á breidd. Op er greinilegt á SA langhlið en ekki á N skammhlið eins og mælt var í fornleifaskráningaskýrslu Byggðasafns Skagfirðinga.⁷ Rústin bar þess merki að hafa verið fjárrétt. Skurður var grafinn í gegn um SV gafl hennar og inn í rústina.



- [201] Grasrót
- [202] Torfveggur
- [203] Gólf
- [204] Torfhrun úr vegg
- [205] Áfokslag
- [206] Gjóska dökk
- [207] Gjóska H3
- [208] Náttúrulegt



Efst var þykkt grasrót [201] næst var veggur [202] réttarinnar sem var hlaðinn úr streng og vöru linsur af gjósku, líklega 1300 í torfinu. Beggja vegna veggjarins var hrún [204]. Gólfið [203] var lífrænt og aðallega tað en ofan af því var áfokslag [205]. Undir vegg og gólfi var brún/svört gjóska [206] og undir henni var forsöguleg gjóska H3 (Hekla 3000) [207], sem er mjög auðþekkjanlegt þykkt gjóskulag sem finnst um allt norðurland. Rústin er greinilega lítil fjárrétt þar sem engin merki fundust um að þak hefði verið á þessari byggingu.



Mynd 7. Skurðinn sem tekin var inn í réttina.

⁷ Brenda Prehal 2022:[vantar blaðutal]



Mynd 8. Ljósmynd af vegg (gafli) í réttinni (2776-006).

4. Niðurstöður

Ein af þeim fjórum minjum sem grafnar voru reyndist ekki vera fornleifar en það var meint garðlag [2776-4] á Hvíthól sem reyndist vera náttúrulegt.

Rúst [2776-5] er að öllum líkindum fjárhús með lítilli hlöðu eða heytóft aftan við. Miðað við hæð og varðveislu veggja og að enn var hægt að greina tað í gólfi er líklegt að ekki sé um mjög forna byggingu að ræða en greinilegt að hún hefur verið með þaki.

Rúst [2776-6] hefur líklega verið rétt og var með sömu gjósku linsum í og rúst [2776-5]. Torf er mjög áþekkt í báðum byggingunum og voru veggirnir svipaðir á hæð. Telja verður að byggingarnar hafi verið byggðar á svipuðum tíma og efni tekið á sama stað.

Garður [2776-8] er mjög útflattur og gæti verið nokkuð gamall miðað við það. Það hefur ekki verið mikið í hann lagt þegar hann var gerður og gæti það líka skýrt af hverju hann hefur flast svona mikið út en hann var hlaðin með grjóti neðst og svo þéttur með torfkenndum jarðvegi. Mjög litlar linsur af H3 og 1300 laginu benda til þess að jarðvegi hafi verið mokað í garðinn ólíkt byggingunum þar sem torf hefur verið stungið og veggir hlaðnir úr því.

Minjar [2776-1], [2776-2] og [2776-3] eru samkvæmt skýrslu Byggðasafns Skagfirðinga frá 2022 utan við framkvæmdasvæðið en Minjastofnun fór fram á að þær yrðu merktar. Framkvæmdaraðili staðfesti að þær veru allar utan við framkvæmdasvæði. Rúst [2776-1] og [2776-2] eru inn á túni sem er afgirt og ekki verður farið inná og teljast þær því í engri hættu.

Rúst [2776-3] er staðsett rétt utan við framkvæmdasvæðið og verður merkt.

Rúst [2776-16] hefur verið merkt enda er um að ræða mjög merkilegar rústir sem talar eru vera eyðibýlið Þórustaðir en rústirnar hafa skálalag sem verður að hafa sérstakar gætur á. Svæðið var afgirt með streng og staurum.

5. Heimildaskrá

Brenda Prehal. „ *Fornleifaskráning vegna framkvæmda í landi Skúta, Moldhauga, Grjótgarðs og Tréstaða í Eyjafirði Fyrri áfangi*“ Byggðasafn Skagfirðinga
Rannsóknarskýrslur 2022/253. Skagafjörður 2022

Bréf Minjastofnunar Íslands. 10. Júlí 2023. MÍ202301-0029/ 6.09 / S.G.

Elín Ósk Hreiðarsdóttir og Orri Vésteinsson. „*Fornleifaskráning í Glæsibæjarhreppi II.*“
Fornleifastofnun Íslands skýrsla FS101-98042. Reykjavík, 1999.

Elín Ósk Hreiðarsdóttir, Orri Vésteinsson og Sölvi Björn Sigurðsson. „*Fornleifaskráning í Eyjafirði XV: Aðalskráning í Glæsibæjarhreppi III.*“ Íslands skýrsla FS070-98041.
Reykjavík, 1998.

Hjörtur Þórarinsson. *Saga sýslunefndar Eyjafjarðarsýslu 1874-1989, II bindi.* Akureyri,
1994.

Íslenskt fornbréfasafn – Diplomatarium Islandicum III. Hið íslenska bókmenntafélag:
Kaupmannahöfn, 1896.

Íslenskt fornbréfasafn – Diplomatarium Islandicum IV. Hið íslenska bókmenntafélag:
Kaupmannahöfn, 1897.

Íslenskt fornbréfasafn – Diplomatarium Islandicum V. Hið íslenska bókmenntafélag:
Kaupmannahöfn, 1899-1902.

Íslensk fornrit I. Íslendingasögur. Landnámabók. Hið íslenska fornritafélag: Reykjavík,
1986.

Íslensk fornrit X. Ljósvetninga saga. Hið íslenska fornritafélag: Reykjavík, 1979.

Jarðabók Árna Magnússonar og Páls Vídalín X: Eyjafjarðarsýsla. Hið íslenska fræðafélag:
Kaupmannahöfn, 1943.

J. Johnsen. *Jarðatal á Íslandi, með brauðalýsingum, fólkstölu í hreppum og prestaköllum, ágripi úr búnaðartöflum 1835-1845, og skýrslum um sölu þjóðjarða á landinu.* Kaupmannahöfn, 1847.

Örnefnaskrá

Örnefnaskrá Skúta. Ókunnur skrásetjari. Ljósrit af handriti þessarar lýsingar barst Örnefnastofnun árið 1997.

Örnefnaskrá á Skútum í Glæsibæjarhreppi, síðar Hörgárbyggð. Spurningar og svör. 2009.

6. Skrár

6.1 Jarðlagaskrá (Contextskrá)

Context	Minjanúmer	Gerð	Dags	Nafn	Lýsing
101	(2776-008)	Yfirborðslag	05.10.2023	MHH	Laus, dökkbrúnn siltaður jarðvegur með mikið af , mosa og rótum. Yfirborðslagið Dýpt er 14 cm.
102	(2776-008)	Torfgarður	05.10.2023	MHH	Torfkennt lag sem myndar garðinn innan grjóts. Linsur af H3 og 1300 gjósku í laginu sem er dökkbrúnt. Hæð mest 50 sm
103	(2776-008)	Dökk gjóska	05.10.2023	MHH	Dökk gjóska sem garðurinn er byggður á.
1	(2776-008)	Torfveggur	05.10.2023	MHH	NA Torfveggur, Ljós, rauðbrúnt torf með linsum af svartri gjósku í streng Hæstur um 45 cm
2	(2776-008)	Torfveggur	05.10.2023	MHH	SV Torfveggur, Ljós, rauðbrúnt torf með linsum af svartri gjósku í streng, hæstur um 45 cm
3	(2776-008)	Yfirborð	05.10.2023	MHH	Yfirborð. Gras og mosi um 10 cm á þykkt
4	(2776-008)	Gólf	05.10.2023	MHH	Gólfslag, lífrænt með kindataði um 20 cm á þykkt
5	(2776-008)		05.10.2023	MHH	Náttúrulegt óhreyft lag
201	(2776-006)	Yfirborðslag	05.10.2023	MHH	Yfirborð, grasrót og mosi. Um 10 cm
202	(2776-006)	Torfveggur	05.10.2023	MHH	Torfveggur í réttinni. Rauðbrúnn slitað torf með svörtum gjóskulinsum í streng. Hæst 50 cm
203	(2776-006)	Gólfslag	05.10.2023	MHH	Gólfslag í réttinni var lífrænt með taði. Dökkbrúnt að lit
204	(2776-006)	Torfhrun	05.10.2023	MHH	Torfhrun inn í réttinni úr vegg, sama efni og [202] og liggja linsurnar niður eins og hrúnið
205	(2776-006)	Grasrót	05.10.2023	MHH	Gras og mosi
206	(2776-006)	Gjóska	05.10.2023	MHH	Gjóskulag, dökkt á lit um 20 cm á þykkt rústin er byggð ofna á þessu lagagi er in situ
207	(2776-006)	Gjóska	05.10.2023	MHH	H3 gjóska. Rjómagul á lit um 8 cm á þykkt in situ undir [206]
208	(2776-006)	Náttúrulegt lag	05.10.2023	MHH	Dökkt lífrænt náttúrulegt lag undir H3

209	(2776-006)	Torfhrun	05.10.2023	MHH	Hrun úr tofveggnum [202] þar sem hann hefur hrunið út fyrir rústina
-----	------------	----------	------------	-----	---

6.2 Teikningaskrá

Teikning nr.	Skali	Gerð	Dagsetning	Nafn	Lýsing
1	1:10	Snið	05.10.2023	MHH	A: Snið sem snýr í suður á garðlagi (2776-008)
2	1:10	Snið	05.10.2023	MHH	B: Snið sem snýr í suðaustur á tóft (2776-005)
3	1:10	Snið	05.10.2023	MHH	C: Snið sem snýr í suðaustur á tóft (2776-005)